

Kapitel 7: Fordelingen af kapital og den sociale arv

Social arv er et kompliceret begreb, der involverer videregivelsen af både positive og negative sociale ressourcer inden for en lang række livsområder. Som vi har set tidligere gælder dette både inden for den socioøkonomiske sfære som fx erhvervsplacering, inden for familien og i forhold til parsituationen i voksenalderen. Den sociale arv har således indvirkning på individets livschancer i en bred forstand.

I dette kapitel søger vi mere i bredden omkring den sociale arv end det er forsøgt i de forgående kapitler. Inspireret af den franske sociolog Pierre Bourdieu vil vi benytte begreberne økonomisk, kulturel og social kapital i et generationsperspektiv og se på, hvordan mængden og sammensætningen af de tre kapitalformer overbringes imellem forældre- og respondentgenerationen. Ungdomsforløbsundersøgelsen giver gode muligheder for at undersøge mængden af kapital ud fra et forholdsvist nuanceret batteri af variable. Herudover blev dele af 2001-undersøgelsen konstrueret specielt med henblik på at indkredse sammensætningen og mængden af social kapital hos respondenterne. Mulighederne for at fange sammensætningen af kapital, særlig i respondentgenerationen, er derfor gode. I kapitlet vil vi derfor med grafiske og multivariate analyseteknikker for det første forsøge at analysere sammenhænge mellem økonomiske, kulturelle og sociale ressourcer i respondentgenerationen. For det andet vil vi se på relationen imellem forældrenes og respondenternes ressourcer eller kapital og undersøge, om vi kan spore en social arv i overførslen af fordelagtige økonomiske, kulturelle og sociale ressourcer. Formålet med kapitlet er således både baseret på et ”tværsnit” af respondenternes ressourcer eller kapital og en longitudinel undersøgelse af social arv.

Kapital

Kapital er et af Pierre Bourdieus helt centrale begreber. Begrebet er et forsøg på at begrebsliggøre de ressourcer og egenskaber,

Fordelingen af kapital og den sociale arv. Text till sec-seminarium i Uppsala 12 nov 2002, prel version av kapitel 7 i en bok av Mads Jæger Meier, Martin Munk och Niels Ploug som utkommer jan 2003. Kapitlet är huvudsakligen författat av Mads Jæger.

som aktører er besiddelse af, og som de drager nytte af i det sociale liv. Kapital optræder i fire hovedformer: økonomisk, kulturel, social og symbolsk. Den *økonomiske* kapital vedrører indkomst og pengeresourcer (Bourdieu 1984: 114-15), og er den mest materielle og åbenlyse form for ressource. *Kulturel* kapital omfatter mængden af viden, uddannelse, information, dannelse og “æstetiske” dispositioner. Den kulturelle kapital kan antage tre former: en *kropslig*, fx igennem verbale udtryk, gestikulationer, smag og “dannelse”, en *objektiveret*, fx igennem kunst og arkitektur, samt en *institutionaliseret*, fx igennem uddannelse, eksaminer, titler osv. (Bourdieu, 1984; Bourdieu and Passeron, 1990; Bourdieu and Wacquant, 1992: 119; Broady 1990: 184). *Social* kapital vedrører slægtskabsrelationer, forbindelser og andre former for sociale netværk, der kan have betydning for en aktørs placering og magtposition. Denne kapitalform defineres af Bourdieu som “(...) the aggregate of the actual or potential resources which are linked to possession of a durable network of more or less institutionalized relationships of mutual acquaintance and recognition” (Bourdieu 1986: 248). Den sidste form for kapital er den symbolske, der dækker over en slags tværgående ”magtkapital” i den forstand, at besiddelse af de betydelige mængder af de andre kapitalformer kan have afledte positive følgevirkninger. Dette er den *symbolske* kapital, som dækker over evnen til at kunne definere hvad der opfattes som eftertragtelssværdigt og rigtigt. Et eksempel er, at fx en velhavende person med megen økonomisk kapital, alene på baggrund heraf, opfattes som begavet (selv om dette ikke nødvendigvis – objektivt set – er tilfældet) eller kan udtale sig med særlig vægt i offentligheden. Måske har denne person også fået æresbevisninger (fx en kongelig orden) eller andre akkreditiver, som har en anerkendende, symbolsk karakter. Man kan derfor sige, at symbolsk kapital er et socialt “es” eller “trumfkort”, der går på tværs af de andre kapitalformer (Bourdieu 1989: 17; Bourdieu and Wacquant 1992: 98).

2

Fordelingen af kapital og den sociale arv. Text till sec-seminarium i Uppsala 12 nov 2002, prel version av kapitel 7 i en bok av Mads Jæger Meier, Martin Munk och Niels Ploug som utkommer jan 2003. Kapitlet är huvudsakligen författat av Mads Jæger.

Den symbolske kapital er vigtig for Bourdieu, men den er svær at måle. I kapitlet fokuserer vi derfor på de tre andre kapitalformer, der er af størst betydning i denne sammenhæng. Hensigten er for det første at undersøge, om der i populationen findes systematiske ligheder i mængden og sammensætningen af økonomisk, kulturel og social kapital, og, for det andet at se på, om og hvordan de tre kapitalformer overdrages fra forældre- til respondentgenerationen i form af social arv. Er der sammenhænge i den forstand, at forældre med mere eller mindre fordelagtige mængder af kapital også viderebringer denne situation til deres børn? Og det ikke bare den økonomiske kapitalform, men også den kulturelle og sociale? For det andet vil vi se på den indbyrdes relation imellem mængden af kapitalformerne hos forældre-, men i særdeleshed i respondentgenerationen, hvor informationsgrundlaget er bedst. Spørgsmålet er her, om der findes ”akkumulative” fordele i populationen således at relativt høje mængder af en kapitaltype også er associeret med relativt høje mængder af en anden, og vice versa?

Operationalisering af kapitalformerne

At ville operationalisere de tre kapitalformer fuldstændigt er, som med de fleste af Bourdieus begreber, nærmest per definition umuligt. Begreberne er komplekse og gensidigt afhængige, og de lader sig kun nødtørfigt fange med enkle, empiriske indikatorer. Alligevel slår Bourdieu til lyd for, at man altid bør gå praktisk til værks, og at det kun er i empiriske analyser at hans begreber kommer til live: “(...) concepts have no definition other than systematic ones, and are designed to be *put to work empirically in systematic fashion*” (Bourdieu and Wacquant 1992: 96, kursiv i original).

Som sagt indeholder ungdomsforløbsundersøgelsen forholdsvis gode og centrale indikatorer for de tre kapitalformer. Disse er sammenfattet i tabel 7.1 nedenfor, hvor der ligeledes er opdelt på de tilgængelige variable både for forældre- og respondentgenerationerne.

Tabel 7.1.
En oversigt over variable benyttet til empiriske analyser af økonomisk, kulturel og social kapital. Forældre- og respondentgenerationen

	Forældregeneration	Respondentgeneration
Økonomisk Kapital	Gennemsnitlig indkomst 1967-1968 for forsørger Ejer af hus, bil og sommerhus	Indkomst 2000 Ejerskab og værdi af hus, bil og sommerhus
Kulturel kapital	Uddannelsesniveau i 1968	Uddannelse 1992 Læser skønlitterære bøger Interesseret i billedkunst Omfang af avislæsning Antal talte fremmedsprog
Social kapital	?	Vurdering af, om man selv, ægtefælle og/eller venner/bekendte har central position i området hvor man bor i <ul style="list-style-type: none"> • Erhvervslivet; • Den offentlige administration eller • Det politiske liv. Vurdering af, om man har kontakter eller forbindelser, der kan hjælpe med at finde nyt job eller hjælpe med sagsbehandling over for en offentlig myndighed

4

Fordelingen af kapital og den sociale arv. Text till sec-seminarium i Uppsala 12 nov 2002, prel version av kapitel 7 i en bok av Mads Jæger Meier, Martin Munk och Niels Ploug som utkommer jan 2003. Kapitlet är huvudsakligen författat av Mads Jæger.

Økonomisk kapital

Den økonomiske kapital repræsenteres i forældregenerationen hovedsageligt ved indkomst i 1968. Indkomstvariablen dækker her over den gennemsnitlige, årlige bruttoindkomst for skatteåret 1967/68. Herudover har vi information om ejerskab af egen bolig, bil, sommerhus og båd. I respondentgenerationen har vi oplysninger om bruttoindkomst i 2000, ejerskab og den anslåede værdi af egen bolig, bil og sommerhus. De væsentligste aspekter af den økonomiske kapital er derfor dækket ind i undersøgelsen.

Kulturel kapital

Når det gælder den kulturelle kapital har vi mulighed for at dække en række forskellige aspekter heraf. For forældregenerationen kender vi både faders og moders uddannelsesniveau i 1968. For respondentgenerationen kender vi uddannelsesniveaulet i 1992 samt en række andre faktorer. Disse omfatter spørgsmål om respondenterne læser skønlitterære bøger, er interesseret i billedkunst og kunst mere generelt, hvor mange fremmedsprog respondenterne kan tale og i hvilket omfang vedkommende læser aviser. For respondentgruppen ved vi således en del både om den formelle, kulturelle kapital (uddannelse, sprogevner) såvel som æstetiske dispositioner (boglæsning og interesse for billedkunst).

Social kapital

Den sociale kapital er empirisk den mest komplicerede i undersøgelsen. Dette skyldes, at vi ingen eksplicit information har om forældregenerationens sociale kapital som sådan, hvorimod 2001-undersøgelsen indeholder en hel del information om netop dette område for respondentgenerationen. For respondentgenerationen benytter vi 8 variable, der fortæller om respondenterne selv – eller venner og bekendte – mener at have en central placering i henholdsvis erhvervslivet, den offentlige administration eller i det politiske liv mere generelt. Herudover er respondenterne blevet spurgt, om de har kontakter eller forbindelser, der ville kunne hjælpe dem selv eller deres ægtefælle med at finde nyt job eller som kunne hjælpe i forbindelse med sagsbehandling over

Fordelingen af kapital og den sociale arv. Text till sec-seminarium i Uppsala 12 nov 2002, prel version av kapitel 7 i en bok av Mads Jæger Meier, Martin Munk och Niels Ploug som utkommer jan 2003. Kapitlet är huvudsakligen författat av Mads Jæger.

for en offentlig myndighed. Baseret på de 8 variable er konstrueret en indeksvariabel, der forsøger at opfange variationen i mængden af social kapital ud fra de ovennævnte variable.

Fordelingen af den økonomiske kapital

Den første kapitalform, som vi her vil kigge på, er den økonomiske kapital. Som nævnt består denne kapitaltype af pengeindkomst og materielle besiddelser, der kan omsættes til økonomiske ressourcer. Vi ser først på fordelingen af økonomisk kapital hos respondenterne og herefter på sammenhængen mellem forældrenes og respondenternes besiddelse af økonomisk kapital i et generationsperspektiv.

Af de nævnte variable i tabel 7.1 er 4 i første omgang medtaget i analysen. Disse er respondenternes bruttoindkomst i 2000 samt ejerskab af og den anslåede værdi af egen bolig, bil og sommerhus.¹ Respondenternes indkomst benyttes i denne analyse i samme inddeling som i de foregående analyser, dvs. med opdeling i indkomstintervallerne 0-149.000, 150-249.000, 250-349.000, 350-499.000 og 500.000 og derover. Ejerskab og værdi af bolig, bil og sommerhus er kodet således, at man enten ikke ejer den nævnte materielle besiddelse, og hvis man gør, så er værdien heraf differentieret i fire kvartiler (se de empiriske fordelinger i bilagstabel 1-4). De fire økonomiske variable er alle moderat til stærk korrelerede. Dette fremgår af tabel 7.2 nedenfor.

Tabel 7.2.
Korrelationsmatrice imellem IPs indkomst 2000 samt værdi af bolig, bil og sommerhus. Gammakoefficienter.

	IPs indkomst	Værdi af bolig	Værdi af bil	Værdi af sommerhus
--	--------------	----------------	--------------	--------------------

¹ Ejerskab og værdi af lystbåd er ikke medtaget da kun godt 7 procent af respondenterne ejer en sådan. Det påkrævede beregningsgrundlag til de følgende statistiske analyser er derfor utilstrækkeligt.

IPs indkomst	-			
Værdi af bolig	0,382***	-		
Værdi af bil	0,260***	0,386***	-	
Værdi af sommerhus	0,207***	0,177***	0,294***	-

***p < 0,0001

Ud fra korrelationsmatricen og de bivariante sammenhænge mellem variablene kan vi fastslå, at der overordnet set er en struktur i fordelingen af de økonomiske ressourcer. Korrelationskoefficienterne er alle positive, hvilket tydeligt indikerer, at fx en høj indkomst er signifikant associeret med ejerskab af en værdifuld bolig, bil og sommerhus. På samme måde er værdien af materielle besiddelser tæt forbundne i den forstand, at ejerskab af en dyr bolig med stor sandsynlighed også ledsages af ejerskab af en forholdsvis værdifuld bil og evt. sommerhus. På den anden side er der også en mindre, økonomisk upriviligeret gruppe af respondenter bestående af ca. 9 procent af den samlede population, som hverken ejer hus eller bil. Denne gruppe er ligeledes at finde i de laveste indkomstgrupper. Fortolkningen af sammenhænge i datamaterialet antyder derfor, at den økonomiske kapital er ulige, men systematisk fordelt i populationen. Indkomst og materielle besiddelser går hånd i hånd.

I denne analyse er vi imidlertid interesseret i at analysere et mere komplekst fænomen end de indtil videre benyttede analyseteknikker tillader. Til belysning af sammenhænge mellem de variable, som udtrykker fordelingen og mængden af økonomisk kapital i populationen, benytter vi derfor nu og senere i kapitlet korrespondanceanalysen. Formålet med korrespondanceanalysen er at beskrive den underliggende struktur i sammenhænge mellem en række kategoriserede variable i et lavdimensionalt rum (se fx Greenacre, 1993; Clausen, 1998, Munk, 1998 og Hjellbrekke 1999). Kort fortalt fungerer korrespondanceanalysen sådan, at den udtrykker relationen, eller korrespondancen, imellem de forskellige niveauer af de medtagne variable som

7
 Fordelingen af kapital og den sociale arv. Text till sec-seminarium i Uppsala 12 nov 2002, prel version av kapitel 7 i en bok av Mads Jæger Meier, Martin Munk och Niels Ploug som utkommer jan 2003. Kapitlet är huvudsakligen författat av Mads Jæger.

relative afstande i et lavdimensionalt (og typisk todimensionalt) rum. Metoden er eksplorativ og grafisk i den forstand, at korrespondanceanalysen tegner et 'kort' over afstandene imellem de forskellige kategorier på variablene sådan, at de kategorier, som ligner hinanden ligger tæt i det todimensionale rum, mens meget forskellige kategorier ligger langt fra hinanden.² Når antallet af korrelerede variable i analysen hæves fremstår sammenhængene i det todimensionale plot i form af datapunkter, som ligger samlet i "klumper" på de to akser. Det er også netop i denne "klumpen" af kategoripunkter at analysens visuelle fordele ligger, for i det todimensionale plot træder mønstrene i korrespondancerne mellem variablene frem. Af samme årsag er det kun meningsfuldt at lave korrespondanceanalyse på et antal variable, som man allerede ved er korrelerede (hvis ikke der var sammenhæng mellem variablene ville punkterne i korrespondanceplottet ligge vilkårligt spredt).

I figur 7.1 ses fordelingen af de økonomiske ressourcer i et korrespondanceplot (se også bilagstabel 5 for vektorkoordinater). Fortolkningen af de to dimensioner kan korrespondanceanalysen ikke give, men et blik på fordelingen af variablene på akserne antyder, at den vandrette akse udtrykker om man besidder økonomiske ressourcer eller ej ("ejerskab"), mens den lodrette akse mere går på størrelsen af indkomst og værdi af økonomiske ressourcer ("værdi"). Korrespondanceanalysen tilsiger, at de punkter der ligger yderst på akserne er vigtigst i at definere betydningen af akserne, og man bør derfor koncentrere sig særligt om disse

² Korrespondanceanalysen ligner Principal Component Analysis (PCA) og faktormodeller i den forstand, at begge forsøger at modellere latente dimensioner i data og samtidig maksimere den forklarede varians. Forskellen på de to metoder er naturligvis, at hvor PCA og faktormodeller forudsætter forklarende variable på intervallskalaniveau, så arbejder korrespondanceanalysen med kategoriske, nominelle variable. Det er ligeledes vigtigt at pointere, at hvor PCA og faktoranalyser primært estimeres ud fra fællesvariationen *imellem* en række variable, så undersøger korrespondanceanalysen forskelle *inden for* niveauerne på de forklarende variable.

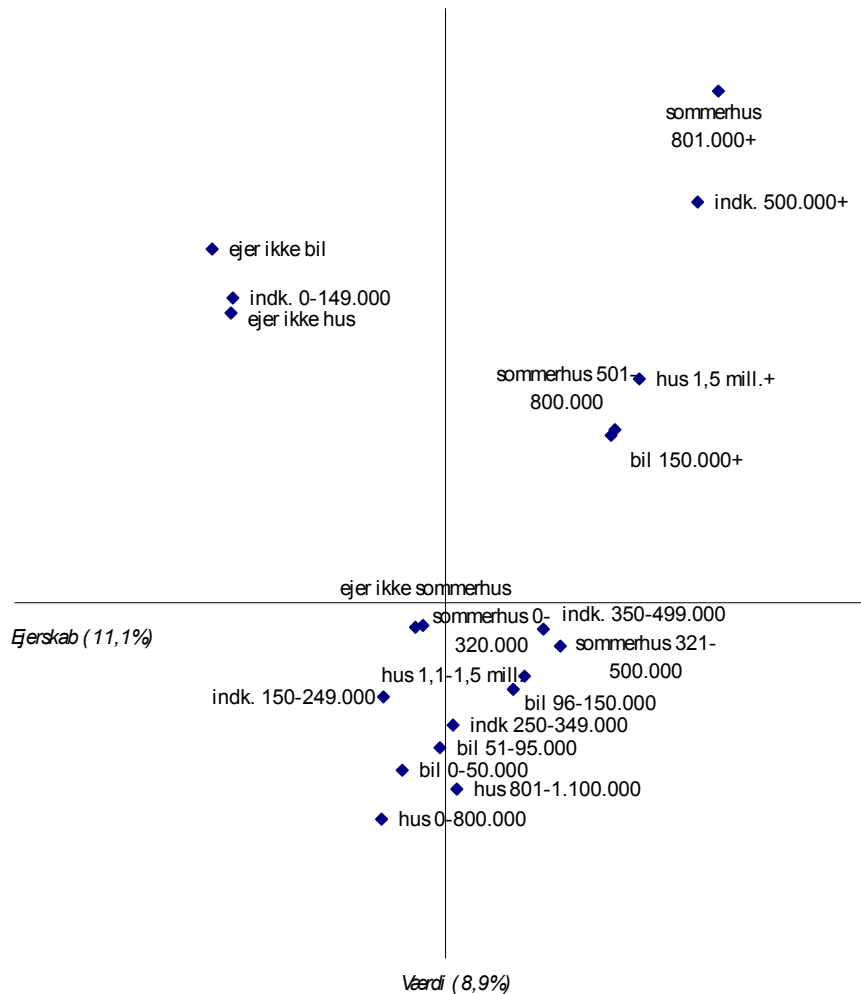
når man fortolker aksens betydning. Det er vigtigt at pointere metodologisk, at den første akse, som en konsekvens af korrespondancemetodens analyse måde, er den vigtigste, fordi den per definition fanger den største del af variationen imellem variablene.³ Det er derfor i særlig grad denne vi bør tillægge analytisk betydning.

Ser vi på indholdet af figuren ses det, at der fremtræder distinkte økonomiske profiler i fordelingen af de økonomiske goder. En særlig negativ, økonomiske profil fremstår i figurens øvre, venstre kvadrant.

³ Korrespondanceanalysen fungerer i denne henseende på samme måde som PCA og faktormodeller, hvor størstedelen af forklaringskraften ”koncentreres” i den første faktor, næstmest i den anden osv. Akserne i figur 1 går igennem 0 på begge akser.

Fordelingen af kapital og den sociale arv. Text till sec-seminarium i Uppsala 12 nov 2002, prel version av kapitel 7 i en bok av Mads Jæger Meier, Martin Munk och Niels Ploug som utkommer jan 2003.
Kapitlet är huvudsakligen författat av Mads Jæger.

Figur 7.1. Fordeling af økonomiske ressourcer



I denne gruppe findes respondenter med meget lav økonomisk kapital, som hverken ejer egen bolig eller bil, og som befinder sig i den laveste indkomstgruppe med en årlig bruttoindkomst på 0-149.000. Bevæger vi os til den nedre, højre kvadrant finder vi respondenter der, modsat den første gruppe, rent faktisk typisk ejer bolig og bil (men typisk ikke sommerhus), men hvor værdi-

10

Fordelingen af kapital og den sociale arv. Text till sec-seminarium i Uppsala 12 nov 2002, prel version av kapitel 7 i en bok av Mads Jæger Meier, Martin Munk och Niels Ploug som utkommer jan 2003. Kapitlet är huvudsakligen författat av Mads Jæger.

en af disse besiddelser er relativt lav. I samme profil hører også en lav til moderat indkomst på 150-249.000. Fortsætter vi bevægelsen imod uret hen imod bunden af den øvre venstre kvadrant finder vi, at respondenter her deler fordelagtige økonomiske positioner karakteriseret ved moderat høje indkomster (350-499.000), ejerboliger, biler og sommerhuse af en vis værdi. Denne gruppe kunne betragtes som den velbjergede middelklasse. Sidst finder vi i den øvre, højre kvadrant de mest økonomisk besiddende i populationen. Fælles for denne numerisk lille gruppe af respondenter er indkomster på over 500.000 kr. årligt, ejerboliger med en værdi på over 1,5 million kr. og typisk dyre biler og sommerhuse af stor værdi. Denne gruppe er således højest placeret på alle de medtagne, økonomiske parametre.

For at sammenfatte fortæller korrespondanceanalysen, at den økonomiske kapital i populationen er ulige, men systematisk fordelt i populationen. Særligt fordelagtige og ufordelagtige økonomiske positioner korresponderer eller ”klumper” sammen i diagrammet yderst på den vandrette og lodrette akse, mens der, typisk for det danske samfund, omkring midten findes en stor og forskelligartet middelklasse.

Økonomisk kapital og social arv

Men hvordan spiller den sociale arv ind på fordelingen af økonomisk kapital? Gælder det, som vi har set i de forrige kapitler, at generelt fordelagtige sociale positioner i en mere bred forstand tenderer til at overføres imellem generationerne. Spørgsmålet om social arv i fordelingen af økonomisk kapital er temaet for dette afsnit.

Til at belyse forældregenerationens økonomiske kapital benytter vi information om forældreforsørgerens bruttoindkomst i skatteåret 1967/68 og om familien, baseret på respondenternes svar i 2001, ejede bolig, bil og sommerhus. Variablene er derfor i hovedtræk de samme som for respondenterne, men med den undtagelse, at vi ikke kender værdien af bolig, bil og sommerhus (se bilagstabel 6 og 7 for marginalfordelinger). Variablene for for-

Fordelingen af kapital og den sociale arv. Text till sec-seminarium i Uppsala 12 nov 2002, prel version av kapitel 7 i en bok av Mads Jæger Meier, Martin Munk och Niels Ploug som utkommer jan 2003. Kapitlet är huvudsakligen författat av Mads Jæger.

ældrenes økonomiske kapital alle korrelerede, men de er ikke helt så entydigt sammenhængende som i respondentgenerationen. Dette fremgår af tabel 7.3 nedenfor.

Tabel 7.3.
Korrelationsmatrice imellem forældreforsørgers indkomst 1967/68 samt ejerskab af bolig, bil og sommerhus. Gammakoefficienter.

	Indkomst	Bolig	Bil	Sommerhus
Indkomst	-			
Bolig	0,242***	-		
Bil	0,304***	0,455***	-	
Sommerhus	0,479***	-0,161**	0,651***	-

***p < 0,0001, ** p < 0,001

Der er i de fleste tilfælde en forventet statistisk sammenhæng mellem forældrenes økonomiske ressourcer. Det gælder, at høj indkomst er associeret med ejerskab af bil og sommerhus, men tilsyneladende ikke med bolig. Herudover er der negativ sammenhæng imellem ejerskab af bolig og af sommerhus, sådan at forældre med ejerbolig er moderat mindre tilbøjelige til at eje sommerhus end forældre uden ejerbolig. I alle andre tilfælde følges fordelagtige økonomiske ressourcer ad. Der bør dog knyttes den bemærkning, at data for forældregenerationen er mere sammensat end for respondenterne, og det denne omstændighed kan have betydning for analysens resultater. På den ene side benyttes 'hårde' oplysninger om forældrenes indkomst i 1967/68, og på den anden side benyttes respondenternes retrospektive vurdering af ejerskab af de forskellige besiddelser over hele barn- og ungdomsforløbet. Der er således tale om to meget forskellige kilder til information, hvoraf specielt den sidste kan være fejlbehæftet.

I figur 7.2 reproducerer vi korrespondanceanalysen fra figur 1, men denne gang også indeholdende informationen om forældregenerationens økonomiske kapital (se bilagstabel 8 for vektor-

12

Fordelingen af kapital og den sociale arv. Text till sec-seminarium i Uppsala 12 nov 2002, prel version av kapitel 7 i en bok av Mads Jæger Meier, Martin Munk och Niels Ploug som utkommer jan 2003. Kapitlet är huvudsakligen författat av Mads Jæger.

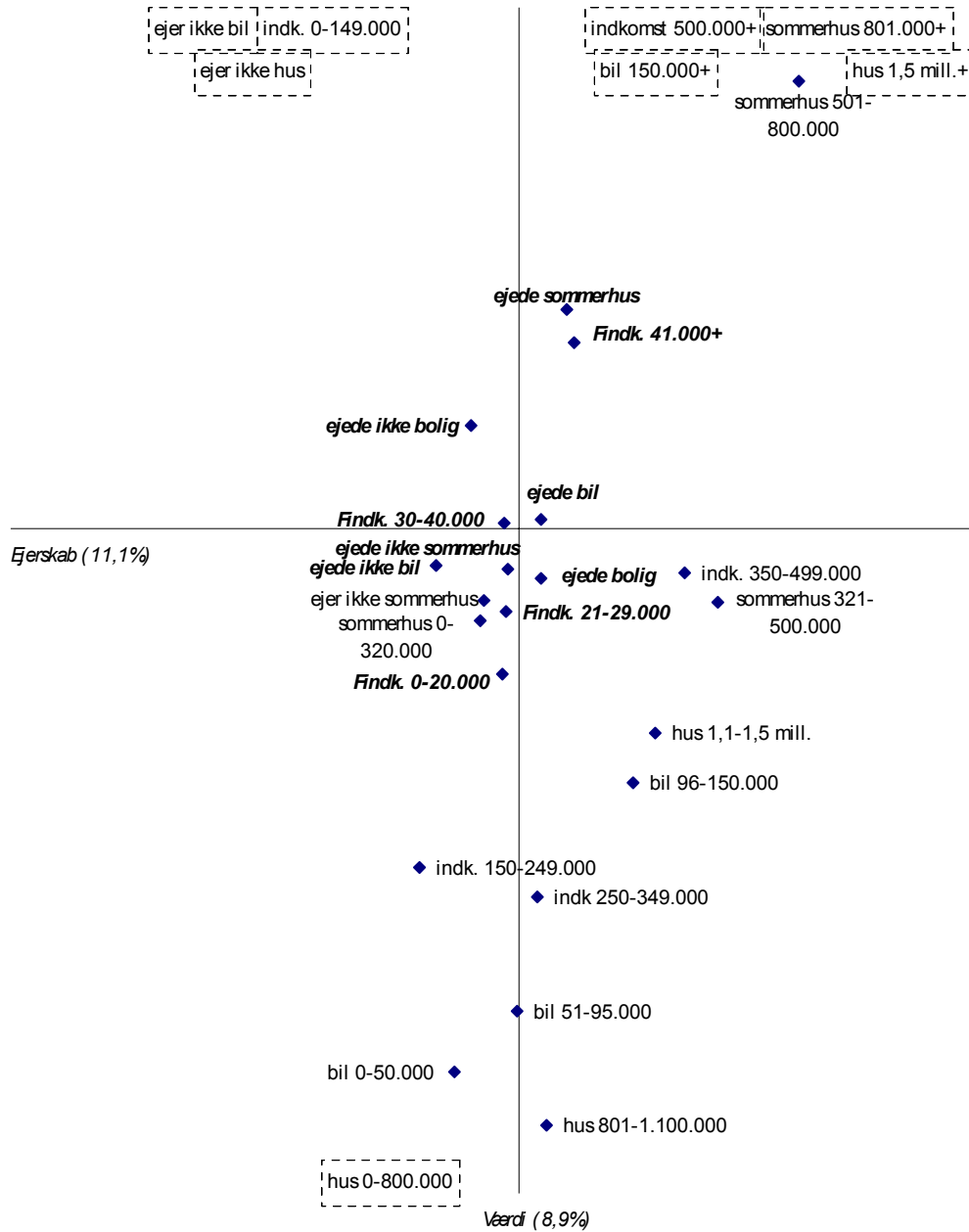
koordinater).

Fordelingen af kapital og den sociale arv. Text till sec-seminarium i Uppsala 12 nov 2002, prel version av kapitel 7 i en bok av Mads Jæger Meier, Martin Munk och Niels Ploug som utkommer jan 2003. Kapitlet är huvudsakligen författat av Mads Jæger.

Figur 2. Fordeling af økonomiske ressourcer. Forældregenerationens økonomiske ressourcer medtaget

14

Fordelingen af kapital og den sociale arv. Text till sec-seminarium i Uppsala 12 nov 2002, prel version av kapitel 7 i en bok av Mads Jæger Meier, Martin Munk och Niels Ploug som utkommer jan 2003. Kapitlet är huvudsakligen författat av Mads Jæger.



Fordelingen af kapital og den sociale arv. Text till sec-seminarium i Uppsala 12 nov 2002, prel version av kapitel 7 i en bok av Mads Jæger Meier, Martin Munk och Niels Ploug som utkommer jan 2003. Kapitlet är huvudsakligen författat av Mads Jæger.

I figur 7.2 er fordelingen af forældrenes økonomiske ressourcer neutral i forhold til udregningen af vektorkoordinaterne for respondenternes økonomiske kapital, og sammenhængene er derfor de samme for respondenterne som i figur 7.1. Forældrenes økonomiske ressourcer er derfor placeret i figur 7.1 i den aksestruktur, der fremkom på baggrund af respondenternes økonomiske kapital. Information om forældrenes økonomiske ressourcer er i figuren fremhævet i fed og kursiv.

Figur 7.2 er imidlertid forskellig fra figur 7.1 i den forstand, at akserne er beskåret i enderne for at tydeliggøre fordelingen af forældrenes økonomiske kapital i vektorrummet, der ligger tættere på midten af figuren. Dette betyder, at respondentkategorier i stiplede kasser ikke er repræsenteret geometrisk korrekt i figur 7.2 (deres koordinater ligger uden for den viste akseværdirum), men at deres relative placering er korrekt (dvs. at de ligger så tæt på de rigtige koordinater som muligt).

Ser vi på figuren er det tydeligt, at fordelingen af de økonomiske ressourcer i barndomshjemmet i et vist omfang stemmer overens med strukturen af den økonomiske kapital fra figur 1. På venstre side af den vandrette værdiakse befinder forældre sig, som hverken ejede bolig, bil eller sommerhus. Det er også i denne side af vektorrummet, at respondenter med en laveste økonomisk kapital i form af lav indkomst og kun få materielle besiddelser er placeret. I højre, nedre kvadrant, hvor vi finder respondenter fra den 'lavere' middelklasse, dvs. med lav til moderate indkomster, bolig og bil af relativt lav værdi, findes også i en vis udstrækning barndomshjem med begrænsede økonomiske ressourcer. Dette gælder specielt forældreforsørgerens indkomst (***Findk.***), hvor vi i denne gruppe i bunden af figuren finder de to nederste indkomstkvartiler med bruttoindkomster på 0-20.000 og længere oppe i figuren, 21-29.000 kr. årligt. Denne klassifikation af forsørgerindkomsten i de nedre kvadranter stemmer således overens med kapitalstrukturen i respondentgenerationen, hvor mængden af økonomisk kapital stiger efterhånden som man

bevægede sig fra bunden af de nedre kvadranter og op mod den øvre, højre kvadrant. Tæt på midten af den vandrette akse til venstre for midten finder vi derfor også barndomshjem fra den velbjergede middelklasse med forsørgerindkomster på 30-40.000 kr. samt ejerskab af egen bolig og bil. At mængden af økonomisk kapital stiger efterhånden som vi bevæger os op i højre side af figuren bliver særlig tydelig når vi kigger på den økonomisk set mere privilegerede grupper af respondenter i figuren øvre, højre kvadrant. Her finder vi også barndomshjem med mest økonomisk kapital i form af høje forsørgerindkomster, ejerskab af bolig, bil og ikke mindst af sommerhus.

Kan vi dermed tale om en social arv i overførslen af fordelagtige og ufordelagtige økonomiske ressourcer fra generation til generation? Hvad gælder mængden og sammensætningen af økonomisk kapital, indkomst og materielle besiddelser, har vi konstateret ligheder imellem barndomshjemets økonomiske placering og respondenternes egen placering. Der findes tilsyneladende en overensstemmelse i den hierarkiske sammensætning af den økonomiske kapital både i forældre- og respondentgenerationen, der taler for en inter-generationel stabilitet i overførslen af økonomisk fordelagtige og ufordelagtige positioner i det danske samfund. Det er vigtigt at pointere, at korrespondanceanalysen ikke giver et statistisk grundlag i traditionel forstand at drage konklusioner ud fra, men at metoden udelukkende baserer sig på den relative sammenhæng imellem de medtagne variable.⁴ Dette er på den anden side også metodens fordel, for kun denne analyse-teknik tillader os at håndtere og visualisere placeringen af et

⁴ Supplerende analyser med et regressionsdesign blev udført på respondenternes indkomst samt på en aggregeret variabel udtrykt med en (principal axis) faktoranalyse bestående af respondentens indkomst samt værdi af bolig og bil. De forklarende variable var forældreforsørgerens indkomst samt ejerskab af bolig, bil og sommerhus. Som forventet bidrager alle forklarende variable signifikant til at bestemme respondentens indkomst samt placering på faktorværdien, sådan at et barndomshjem med megen økonomisk kapital også øger sandsynligheden for at respondenter selv besidder fordelagtige, økonomiske ressourcer.

større antal variable i et flerdimensionalt udfaldsrum. Det er også vigtigt at pointere, at fordi figur 7.2 kun viser et begrænset udsnit af det samlede kapitalrum bør forskellene imellem kategorierne på variablene for forældregenerationen ikke overfortolkes. Forskellene på afstandene imellem positionerne af økonomiske kapital for forældregenerationen er mindre end for respondentgenerationen. Denne omstændighed skal dog ikke afledes opmærksomheden fra det faktum, at vi observerer en tydelig systematik i fordelingen af økonomisk kapital både i respondentgenerationen og imellem generationerne, og at resultaterne derfor taler for tilstedeværelsen af en både positiv og negativ social arv i fordeling af de økonomiske goder.

Fordelingen af den kulturelle kapital

Den kulturelle kapital betegner i Bourdieus begrebsunivers mængden og sammensætningen af viden, uddannelse og kulturelle og æstetiske dispositioner. Empirisk benytter vi i den følgende analyse fem variable til at indfange aspekter af den kulturelle kapital i respondentgenerationen: uddannelsesniveau 1992, om respondenter læste skønlitterære bøger og var interesseret i billedkunst i 1992, antal talte fremmedsprog i 1992 og omfanget af respondentens avislæsning i 2001. Vi forsøger hermed at fange den institutionaliserede kulturelle kapital i form af uddannelse, den videnskæssige i form af avisvaner og sproglig kunnen og sidst de æstetiske dispositioner i form af interesse for billedkunst og boglæsning. De marginale fordelinger af variablene er vist i bilagstabel 9-12, og i tabel 7.4 ses korrelationsmatricen for de fem variable.

Tabel 7.4.

Korrelationsmatrice imellem IPs uddannelse 1992, interesse for billedkunst, læsning af skønlitteratur, antal talte fremmedsprog og omfang af avislæsning. Gammakoefficienter

	IPs uddannelse 1992	Læse skønlitteratur	Interesse for billedkunst	Antal talte fremmedsprog	Omfang af avislæsning
--	---------------------	---------------------	---------------------------	--------------------------	-----------------------

18

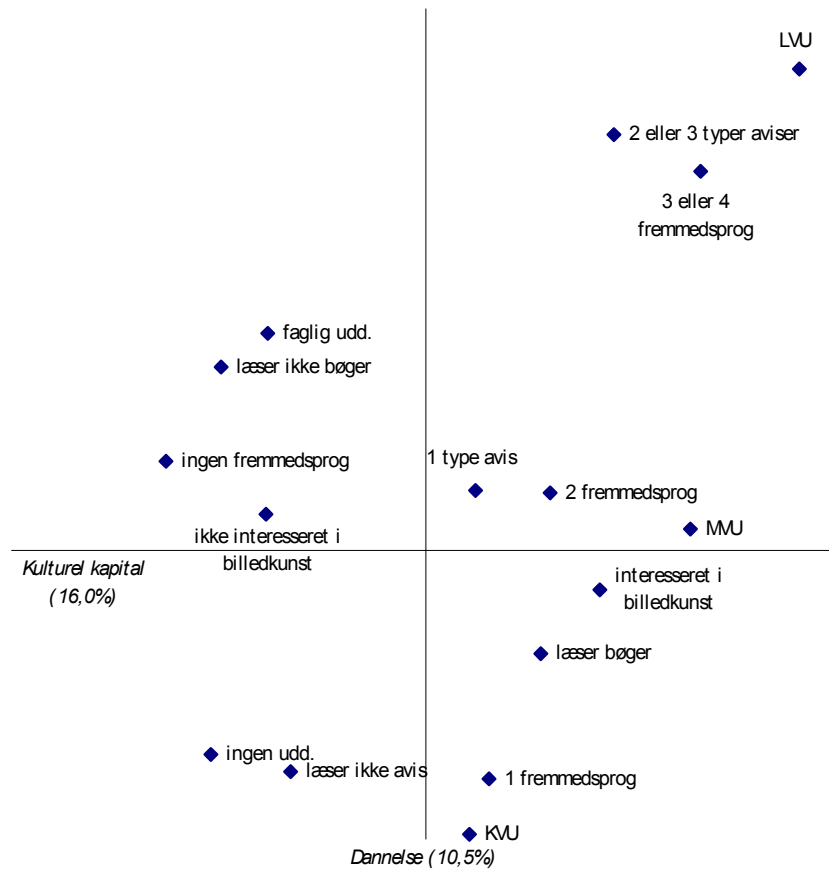
Fordelingen af kapital og den sociale arv. Text till sec-seminarium i Uppsala 12 nov 2002, prel version av kapitel 7 i en bok av Mads Jæger Meier, Martin Munk och Niels Ploug som utkommer jan 2003. Kapitlet är huvudsakligen författat av Mads Jæger.

	rære bøger	kunst	sprog	ning
IPs uddan- nelse 1992	-			
Læse skøn- litterære bøger	0,3025***	-		
Interesseret i billedkunst	0,3195***	0,3886***	-	
Antal talte fremmed- sprog	0,3223***	0,2875***	0,3233***	-
Omfang af avislæsning	0,3006***	0,0990**	0,1702***	0,1046**

***p < 0,0001, ** p < 0,001

Det ses i tabellen, at alle variable er positivt og signifikant korrelerede med svag til moderat styrke. De er altså alle indbyrdes afhængige, og det mere end var tilfældet med variablene for økonomisk kapital. I figur 7.3 nedenfor er de fem variable benyttet i en korrespondanceanalyse (se bilagstabel 13 for vektorkoordinater).

Figur 7.3. Fordeling af kulturelle ressourcer



Som det var tilfældet med de økonomiske ressourcer finder vi igen en tydelig systematik i fordelingen af den uddannelsesmæssige og kulturelle kapital. Fortolkningsmæssigt kan korrespondanceanalysens vandrette akse opfattes som den samlede mængde af kulturel kapital, hvor mængden af kapital stiger desto længere man bevæger sig fra venstre mod højre i figuren. Den lodrette akse synes derimod mest at differentiere de æstetiske og videnskabelige dispositioner fx omkring kunstinteresse og bog- og avislæsningsvaner.

I figuren kan vi, som med den økonomiske kapital, udskille tre og måske fire særlige profiler når det gælder kulturelle kapitalressourcer. Respondenter med mindst kulturel kapital finder vi i figurens venstre side, hvor der igen synes at være to grupper. Nederst i venstre kvadrant finder vi respondenter uden uddannelse og i den øvre venstre kvadrant respondenter med en faglig uddannelse. Karakteristisk for disse to grupper, hvis vi ser på den samlede mængde af kulturel kapital, er at man ikke taler fremmedsprog, ikke læser aviser eller bøger og ikke er interesseret i billedkunst. Denne gruppe er således dårligst placeret på alle medtagne variable. I figurens nedre, højre kvadrant befinder sig respondenter med en lav kapitalkoncentration: kort videregående uddannelse og 1 fremmedsprog, mens toppen af kvadranten og bunden af den øvre, højre kvadrant befolkes af respondenter med en vis mængde uddannelses-, videns- og dannelsesmæssig kapital. Karakteristisk for denne gruppe er en mellemlang videregående uddannelse, læsning af skønlitteratur, interesse for billedkunst, kendskab til to fremmedsprog og typisk læsning af 1 type (enten lokal-, amts-, eller nationalt dækkende) avis. Denne gruppe er således forholdsvist højt placeret på den samlede mængde af kulturel kapital. Øverst i den øvre, højre kvadrant finder vi en gruppe af respondenter med en meget høj akkumulation af institutionaliseret og vidensmæssig kulturel kapital i form af lang videregående uddannelse, kendskab til 3 eller 4 fremmedsprog og regelmæssig læsning af 2 eller 3 typer aviser. Denne profil er således distinkt forskellig fra de andre ved at have koncentreret uddannelse og videnskompetencer, men den adskiller sig ikke i så høj grad fra de andre grupper ved de æstetiske dispositioner.

Samlet set kan vi, som med den økonomiske kapital, konstatere, at mængden af kulturelle ressourcer i form af uddannelse, viden og æstetiske præferencer er systematisk ulige fordelt i befolkningen. Der findes særlige grupper med akkumulerede både lave og høje kulturelle ressourcer, ligesom at vi kunne identificere en bred midtergruppe placeret mellem de to yderpunkter med en vis mængde uddannelses-, vidensmæssig og æstetisk kapital. Som

Fordelingen af kapital og den sociale arv. Text till sec-seminarium i Uppsala 12 nov 2002, prel version av kapitel 7 i en bok av Mads Jæger Meier, Martin Munk och Niels Ploug som utkommer jan 2003.
Kapitlet är huvudsakligen författat av Mads Jæger.

med den økonomiske kapital gælder det, at der findes både høj og lav, men at der ind imellem også findes en stor mellemgruppe.

Kulturel kapital og social arv

Fordelingen af den kulturelle kapital er altså hierarkisk fordelt i befolkningen. Men findes der, som vi så det demonstreret med den økonomiske kapital, tegn på, at der også på dette område eksisterer en social arv? Bourdieus klassiske analyser viste med al tydelighed, at dette var tilfældet i Frankrig (fx Bourdieu 1984; Bourdieu and Passeron 1990), men hvordan er situationen i Danmark for generationen født omkring 1954? Meget tyder på, at forældres uddannelse er en af de mest betydningsfulde kulturelle faktor, som er medvirkende til at præge børns uddannelsesvalg og kulturelle smagsmønstre (fx Palme 1990; Brinkkjær 1999). Vi lærer vigtigheden – eller ikke netop *ikke* vigtigheden – af uddannelse i barndomshjemmet, og det er også her at vores grundlæggende smagspræferencer dannes. Vi har i ungdomsforløbsundersøgelsen information om forældregenerationens uddannelsesmæssige profil i 1968, og vi vil i det følgende undersøge, om der kan konstateres en social arv inden for fordelingen af de uddannelsesmæssige og kulturelle ressourcer.

Tabel 7.5.
Sammenhæng mellem fader og moders skoleuddannelse. Procent.

Moders uddannelse:	7 år i folkeskolen	8 eller 9 år i folkeskolen	Mellem-skolen uden eksamen	Mellem-skolen med eksamen	Real-eksamen	Studentereksamen	I alt
Faders uddannelse:							
7 år i folkeskolen	82,8	6,4	2,0	4,0	4,0	0,8	100,0
8 eller 9 år i folkeskolen	28,1	43,8	6,4	7,1	13,9	0,7	100,0
Mellemskolen uden eksamen	36,9	11,9	21,4	14,3	14,3	1,2	100,0

22

Fordelingen af kapital og den sociale arv. Text till sec-seminarium i Uppsala 12 nov 2002, prel version av kapitel 7 i en bok av Mads Jæger Meier, Martin Munk och Niels Ploug som utkommer jan 2003. Kapitlet är huvudsakligen författat av Mads Jæger.

Mellemskolen med eksamen	32,4	15,3	6,8	27,3	15,7	2,5	100,0
Realeksamen	27,4	7,7	3,2	14,1	40,7	6,8	100,0
Studentereksamen	13,3	4,0	6,0	12,7	36,7	27,3	100,0

$\chi^2 = 1508,0668$, $df = 25$, $p < 0,001$, $\gamma = 0,6899$, $p < 0,0001$

I tabel 7.5 ses en oversigt over sammenhængen imellem forældrenes uddannelsesmæssige baggrund. Det er bemærkelsesværdigt, at sammenhængen imellem faders og moders uddannelse er yderst udtalt. Tilbøjeligheden til, at forældrene har tilnærmelsesvist samme uddannelsesniveau slår stærkt igennem, og generelt observeres en tendens til, at faderen har en partner med lidt lavere uddannelse end ham selv. For forældregenerationen er der således fra et familiesynspunkt en tydelig systematik i fordelingen af uddannelsesmæssige ressourcer, hvilket betyder at korte, mellemlange og lange uddannelser er samlet i respondenternes familier. Af samme årsag må vi forvente, at effekten af forældrenes uddannelsesmæssige kapital på den sociale arv er forholdsvis koncentreret.

I figur 7.4 nedenfor er fordelingen af forældrenes uddannelsesniveau vist i fordelingen af den kulturelle kapital. Igen bør det bemærkes, at ikke hele udfaldsrummet fra figur 7.3 er medtaget, og at variabelkategorier i stiplede kasser ikke er geometrisk, men relativt korrekt placeret. Som det var tilfældet i figur 7.2 er alle variable vedrørende forældregenerationen markeret med kursiv og fed.

Kan vi igen konstatere en social arv i overførslen af uddannelsesmæssige og kulturelle dispositioner? Det fremgår af figur 4, at der er et tydeligt associationsmønster imellem forældregenerationens uddannelsesniveau og respondenternes mængde og fordeling af kulturel kapital i øvrigt. I figurens venstre kvadrant, hvor vi fandt respondenter med en lav mængde af kulturel kapital, befinder sig også forældre, som afsluttede deres uddannelse efter folkeskolens 7. eller 8/9 klasse ("F" for fader og "M" for

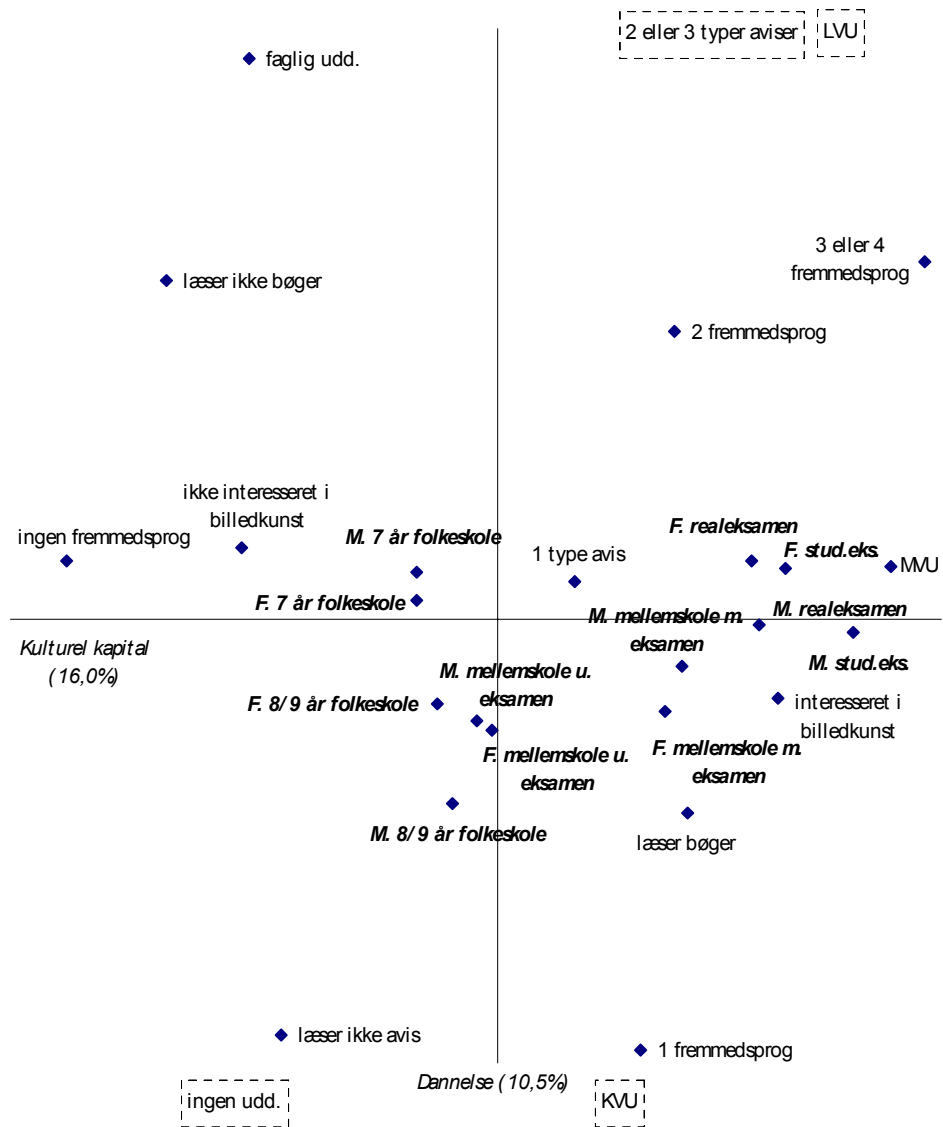
Fordelingen af kapital og den sociale arv. Text till sec-seminarium i Uppsala 12 nov 2002, prel version av kapitel 7 i en bok av Mads Jæger Meier, Martin Munk och Niels Ploug som utkommer jan 2003. Kapitlet är huvudsakligen författat av Mads Jæger.

moder). Respondenter med en begrænset kulturel kapital er altså associeret med barndomshjem med lavtuddannede forældre.

24

Fordelingen af kapital og den sociale arv. Text till sec-seminarium i Uppsala 12 nov 2002, prel version av kapitel 7 i en bok av Mads Jæger Meier, Martin Munk och Niels Ploug som utkommer jan 2003. Kapitlet är huvudsakligen författat av Mads Jæger.

Figur 7.4. Fordeling af kulturelle ressourcer. Forældregenerationens uddannelsesnivea 1968 medtaget



Fordelingen af kapital og den sociale arv. Text till sec-seminarium i Uppsala 12 nov 2002, prel version av kapitel 7 i en bok av Mads Jæger Meier, Martin Munk och Niels Ploug som utkommer jan 2003. Kapitlet är huvudsakligen författat av Mads Jæger.

I bunden og midten af den nedre, højre kvadrant fandt vi respondenter med kun en lav mængde af kulturel kapital fx i form af kort uddannelse og forholdsvis begrænsede sprogkunderskaber. Denne gruppe af respondenter er mest tilbøjelige til at komme fra hjem med mødre og fædre, der uddannelsesmæssigt er nået mellemskolen, i udpræget grad uden eksamen, men for den kulturelt bedre stillede del af respondenterne med mellemlang videregående uddannelse, også forældre med mellemskoleeksamen. Det er interessant, at forældrenes uddannelse tydeligst differentieres på figurens vandrette akse, hvor vi observerer en tydelig rangordning af uddannelsesgrupperne. Dette stemmer overens med fordelingen af respondenternes mængde af uddannelses- og videnskabsressourcer. Dette er også tilfældet for den kulturelt stærkeste gruppe af populationen, inden for hvilken vi finder barndomshjem med mødre og fædre med real- og studentereksaminer.

Samlet set finder vi igen stærke indikationer på sammenhæng imellem forældregenerationens uddannelsesniveau og respondenternes besiddelse af kulturelle ressourcer i form af uddannelse, viden, sprogkendskab og interesse for litteratur og billedkunst. Dette taler for tilstedeværelsen af en intergenerational social arv med hensyn til sammensætningen og mængden af kulturel kapital. Det er interessant, at den stærke korrelation imellem mødre og fædres uddannelse manifesterer sig i korrespondanceplottet ved at ens uddannelsesgrupper for forældrene ligger tæt placeret. Det ses for alle niveauer af forældrenes uddannelse.⁵ Det kan derfor konkluderes, at der også inden for

⁵ Analysen blev igen udført i et regressionsdesign med respondentens uddannelsesniveau for responsvariabel og forældrenes uddannelsesniveau som forklarende variable. Som forventet finder vi, at der er en højsignifikant relation, sådan at sandsynligheden for, at respondenter har en høj uddannelse i forhold til en lav, stiger næsten monotont med forældrenes uddannelsesniveau. Der findes i den forbindelse en interaktionseffekt imellem forældrenes uddannelsesniveau, der bevirker at respondenter hvis forældre begge har forladt uddannelsessystemet efter folkeskolens 7. klas-

fordelingen af de kulturelle goder i Danmark findes et udtalt hierarki, og at der ligeledes var stærke indikationer på tilstedeværelsen af en social arv, der er medvirkende til at forme respondenternes uddannelses- og videnskabelige kapital i voksenlivet.

Social kapital

Den sidste kapitalform, der tages op i dette kapitel, er den sociale. Som beskrevet i begyndelsen af kapitlet omfatter den sociale kapital mængden af kontakter og forbindelser, der kan tages i benyttelse til at fremme egne interesser. Den sociale kapital er således ikke alle former for bekendtskaber og sociale relationer, men kun dem, der kan bruges til specifikke, interessefremmende formål. Det er altså ikke nok at kende en masse mennesker – det skal også være mennesker med magt eller forbindelser, som kan ”kapitaliseres” eller udveksles.

Vi vil i denne sammenhæng gå lidt mere i dybden med den sociale kapital end med de andre to kapitalformer. Dette skyldes for det første, at fænomenet social kapital kun i et meget begrænset omfang tidligere har været genstand for opmærksomhed i empirisk, dansk forskning. For det andet har vi en særlig god mulighed for at studere den sociale kapital, da ungdomsforløbsundersøgelsen 2001 indeholder en hel del spørgsmål, som netop forsøger at belyse omfanget af respondenternes sociale forbindelser og bekendtskaber. De spørgsmål, som benyttes i denne sammenhæng, er de følgende:

se har en markant større sandsynlighed for selv at have en lav uddannelse end andre grupper. For denne gruppe er den sociale arv altså særlig stor. Benytter man det talte antal fremmedsprog som responsvariabel finder vi det samme mønster som med uddannelse, mens sammenhængen ikke er helt så udtalt når det gælder mængden og typen af læste aviser. Alligevel er der for begge aspekter af den kulturelle kapital en tydelig forskel på respondenter med forældre med særlig kort og lang uddannelse med hensyn til sprogkundskaber og avislæsevaner.

Fordelingen af kapital og den sociale arv. Text till sec-seminarium i Uppsala 12 nov 2002, prel version av kapitel 7 i en bok av Mads Jæger Meier, Martin Munk och Niels Ploug som utkommer jan 2003. Kapitlet är huvudsakligen författat av Mads Jæger.

- Har respondenter selv eller ægtefælle/samlever en central placering i henholdsvis erhvervslivet, den offentlige administration eller i det politiske liv i det lokalområde hvor personen bor;
- Har respondenter venner eller bekendte med en central placering i henholdsvis erhvervslivet, den offentlige administration eller i det politiske liv i det lokalområde hvor respondenter bor;
- Har respondenter kontakter eller forbindelser, der ville kunne hjælpe vedkommende med at skaffe et nyt job til sig selv eller til ægtefælle;
- Har respondenter kontakter eller forbindelser, der ville kunne hjælpe vedkommende med sagsbehandlingen over for en offentlig myndighed.

Respondenterne kunne tilkendegive at have den nævnte forbindelse eller ej. Samtlige af de medtagne spørgsmål er moderat til meget stærkt indbyrdes korrelerede og er alle signifikante (se bilagstabel 14). Der er i svarmønstrene altså en systematisk tilbøjelighed til, at man enten svarer be- eller afkræftende på en stor del af spørgsmålene, eller, på almindeligt dansk, at man enten har meget sparsomme eller meget omfattende sociale forbindelser.

Dimensioner af social kapital

Svarmønstret i spørgsmålene om den sociale kapital indikerer, at i stedet for at tale om et todimensionalt udfaldsrum som i korrespondanceanalysen med den økonomiske og kulturelle kapital, så er der på dette område empirisk snarere tale om en anden type begreb. I dette tilfælde betyder det, at man typisk kan have større eller mindre mængder af social kapital, men at det måske ikke er specielt meningsfuldt i denne sammenhæng – som med korrespondanceanalysen – at ville analysere sammenhænge mellem kategorierne på de forskellige variable. Herudover er variablerne kodet som binære (man kan kun svare ”ja/nej” til hvert enkelt spørgsmål), og af samme årsag er korrespondanceanaly-

sen ikke det rette værktøj til at håndtere den sociale kapital. Vi har derfor brug for en anden statistisk teknik til at fange dimensionerne i den sociale kapital.

Til dette formål har vi i første omgang benyttet faktoranalysen. Faktoranalysen er en multivariat analyseteknik, der undersøger om man ud fra svarmønstret i en række spørgsmål statistisk kan udlede latente dimensioner eller 'faktorer' fra svarene (se Rummel 1970; Catell 1978; Kline 1994). Faktoranalysen forsøger så at beskrive den eller disse latente dimensioner så statistisk præcist som muligt. Analyseformen kan hjælpe os med at finde spørgsmål med fælles karakteristika og dermed identificere de underliggende mønstre i respondenternes svar, men den kan ikke give en fortolkning af faktorernes indholdsmæssige betydning. Fortolkningen af faktorerne er således overladt til undersøgeren. De latente dimensioner, som modelleres på baggrund af faktoranalysen, er baseret på fællesvariationen imellem de i modellen medtagne variable, og ikke, som i korrespondanceanalysen, på den relative forskel imellem kategorierne på variablene. Betydningen af dimensionerne i henholdsvis korrespondanceanalysen og faktorerne i faktoranalysen må derfor ikke fortolkningsmæssigt blandes sammen, da de ikke udtrykker helt det samme forhold.

I det konkrete tilfælde inkluderer faktoranalysen de 8 variable omkring sociale forbindelser, som er vist i tabel 7.6 nedenfor. Det fremgår af tabellen, at der i de 8 variable findes tre underliggende dimensioner i svarmønstret, som faktormodellen forsøger at modellere.

Tabel 7.6.
3-Faktormodel for social kapital

Eigenverdi for faktor (% forklaret vari- ation)	Faktorvægt		
	Faktor 1	Faktor 2	Faktor 3
2,24 (28%)	1,15 (14,4%)		(13,4%)

IP eller ægtefælle, central position i:

Fordelingen af kapital og den sociale arv. Text till sec-seminarium i Uppsala 12 nov 2002, prel version av kapitel 7 i en bok av Mads Jæger Meier, Martin Munk och Niels Ploug som utkommer jan 2003. Kapitlet är huvudsakligen författat av Mads Jæger.

Erhvervslivet	0,09	0,50	0,08
Offentlig administration	0,41	0,05	0,03
Politisk liv	0,18	0,09	0,10
Nogen i omgangskreds, central position i:			
Erhvervslivet	0,28	0,80	0,15
Offentlig administration	0,81	0,13	0,07
Politisk liv	(0,37)	0,20	0,14
Har IP forbindelser, som kan ... :			
Skaffe IP eller ægtefælle nyt job	0,06	0,12	(0,36)
Hjælpe i sagsbehandlingen overfor en offentlig myndighed	0,13	0,04	0,73

Maximum likelihood estimator. (N = 2479). Varimax rotation med Kaiser normalisering.

Faktorvægten angiver sammenhængen mellem udsagn og den bagvedliggende faktor. Jo højere koefficient desto større sammenhæng. Koefficienten ligger mellem -1 og 1, hvor en høj positiv faktorværdi indikerer et stærkt tilhørsforhold, mens en høj negativ værdi signalerer en negativ sammenhæng. En faktorvægt på under +/- 0,30 kan fortolkes som værende i praksis uden betydning.

Men hvad betyder de tre dimensioner af social kapital? Den første faktor, som det fremgår af tabel 7.6 ovenfor, forklarer 28 procent af fællesvariationen imellem variablene. Her er det især respondentens forbindelser inden for den offentlige administration (0,41, markeret i fed), samt venner og bekendtes forbindelse inden for offentlig administration (0,81) og det politiske liv (0,37), der vægter højt på dimensionen. Denne dimension kan således siges at udtrykke social kapital i forhold til den offentlige administration. Dette kunne fx være gode forbindelser på det lokale kommunekontor, i skattevæsenet eller andre lignende steder.

På den anden dimension af social kapital, der forklarer yderligere ca. 14,4 procent af fællesvariationen, er det i alt overvejende grad social kapital i forhold til erhvervslivet, som træder frem. Dette gælder både respondenten selv (0,50) såvel som bekendtes (0,80) forbindelser inden for erhvervslivet.

Den tredje faktor er mere specifik og begrænset, da den i realiteten kun indbefatter spørgsmålet om forbindelser, der kan hjælpe i sagsbehandling over for en offentlig myndighed (forklarer 13,4 procent af variationen). Der er altså en stor samvariation i data-materialet på lige netop dette spørgsmål, der tilsammen konstituerer en særegen dimension af den sociale kapital. Fortolkningmæssigt kunne denne dimension opfattes som en mere konkret udmøntning af forbindelser i den offentlige administration, der kan hjælpe i specifikke situationer. Igen skal man huske på, at social kapital ikke er den samlede mængde af sociale forbindelser som sådan, men kun dem, som har værdi i forhold til at kunne 'omsættes' til fordelagtige sociale positioner og fx andre kapitalformer.

For at sammenfatte har vi, på baggrund af de 8 spørgsmål vedrørende respondentens egne, såvel som venner og bekendtes sociale kontakter og forbindelser, kunne udskille i hvert fald to generelle dimensioner af social kapital. Den første generelle, dimension vedrører social kapital i forhold til offentlige institutioner og forvaltning. Den anden dimension vedrører på den anden side egne og bekendtes forbindelser i det private erhvervsliv. En tredje, og mere specifik dimension i data, vedrører sociale forbindelser, som kan være behjælpelig i situationer, hvor respondenter står over for en offentlig myndighed. Sammenlagt forklarer de tre dimensioner ca. 56 procent af variationen i de 8 spørgsmål, hvilket statistisk set er en forholdsvis høj andel.

Mængden af social kapital

Analysen af social kapital har indtil videre vist, at man tale om to generelle dimensioner af social kapital: En i forhold til det "offentlige" og en i forhold til det "private" erhvervsliv. Et andet

Fordelingen af kapital og den sociale arv. Text till sec-seminarium i Uppsala 12 nov 2002, prel version av kapitel 7 i en bok av Mads Jæger Meier, Martin Munk och Niels Ploug som utkommer jan 2003. Kapitlet är huvudsakligen författat av Mads Jæger.

aspekt af den sociale kapital, som vil blive taget op her, er den samlede *mængde* af social kapital. Forbindelser i den offentlige og den private sektor er hver for sig gode at have, men har man begge, eller ingen af delene, er der tale om en helt anden situation. Men hvordan ser fordelingen af den samlede mængde af social kapital ud i populationen ud? Vi ved fra bilagstabel 14, at alle 8 indikatorer på social kapital er positivt korrelerede; dvs. at bekræftende (eller ikke-bekræftende) svar på de forskellige spørgsmål følges ad. Vi har derfor konstrueret et enkelt indeks, som forsøger at måle respondenternes samlede mængde af social kapital. Indekset er sat sådan sammen, at respondenterne for hvert positivt besvaret af de 8 spørgsmål får 1 point, mens et manglende besvaret spørgsmål giver 0 point. Indekset har altså værdier på mellem 0 og 8, alt afhængigt af hvor mange af de mulige sociale kontakter og forbindelser man er i besiddelse af. Den empiriske fordeling af indekset for social kapital er vist i tabel 7.7.

Tabel 7.7
Fordeling af antal point på indeks for social kapital

Point	Procent	Antal
0	55,8	1399
1	19,2	482
2	13,3	333
3	7,1	177
4	3,5	88
5	0,8	21
6	0,3	6
I alt	100,0	2506

Det ses i tabellen, at godt 56 procent af respondenterne ikke tilkendegiver at hverken de selv eller venner har en central placering i den offentlige administration, i erhvervslivet eller i det politiske liv. Herudover har de heller ikke kontakter, som kan hjælpe med at skaffe job eller i forbindelse med sagsbehandling over for det offentlige. Herefter fordeler respondenterne sig med

32

Fordelingen af kapital og den sociale arv. Text till sec-seminarium i Uppsala 12 nov 2002, prel version av kapitel 7 i en bok av Mads Jæger Meier, Martin Munk och Niels Ploug som utkommer jan 2003. Kapitlet är huvudsakligen författat av Mads Jæger.

1 til 6 points på indekset, hvor andelen med en større mængde social kapital falder gradvist efterhånden som man bevæger sig ud på indekset. Fordelingen af social kapital i populationen er, som man kunne forvente, ulige.

Men hvad betinger mængden af social kapital hos respondenterne? Man kunne, som Bourdieu (1984, 1986) har talt for, formode, at høje mængder af social kapital også findes i de sociale grupper, som i forvejen er begunstiget med hensyn til de andre kapitaltyper. Der findes ofte ”akkumulative” fordele i fordelingen af økonomiske og kulturelle ressourcer, sådan at høj indkomst og lang uddannelse også medfører, at man får eller har gode sociale kontakter. Lidt stiliseret kan man fx tænke sig, at folk, der kender hinanden fra universitetet, handelsskolen eller måske fra goldklubben, og som er højt placeret i det politiske system eller i erhvervslivet, også ville kunne hjælpe hinanden i forskellige situationer. Dette er nok mindre sandsynligt for kassedamen eller skraldemanden. Af denne årsag må man formode, at mængden af social kapital i vid udtrækning også følger mængden af økonomisk og kulturel kapital.⁶

Vi har analyseret sammenhængen imellem en række centrale indikatorer for økonomisk (indkomst, ejerskab og værdi af bolig, bil og sommerhus) og kulturel (uddannelsesniveaue 1992, antal talte fremmedsprog og avislæsevaner) og hvor mange point man har på indekset for social kapital (se bilagstabel 15). Middelværdierne for de vigtigste, betydende indikatorer er vist i figur 7.5 på næste side. Ikke overraskende findes en tydelig sammenhæng i den forstand, at respondenter med en høj indkomst, lang uddannelse, gode sprog-evner og som læser flere forskellige slags

⁶ Det samme behøver ikke være tilfældet for forholdet mellem økonomisk og kulturel kapital. Som Bourdieu (1984) har påvist, kan man sagtens have høj kulturel, men ikke høj økonomisk kapital (tænk fx på universitetslærere). Omvendt kan man have en høj økonomisk, men ikke nødvendigvis høj kulturel kapital (tænk fx på velhavende selvstændige eller entreprenører uden formelle uddannelseskvalifikationer eller interesse for opera!).

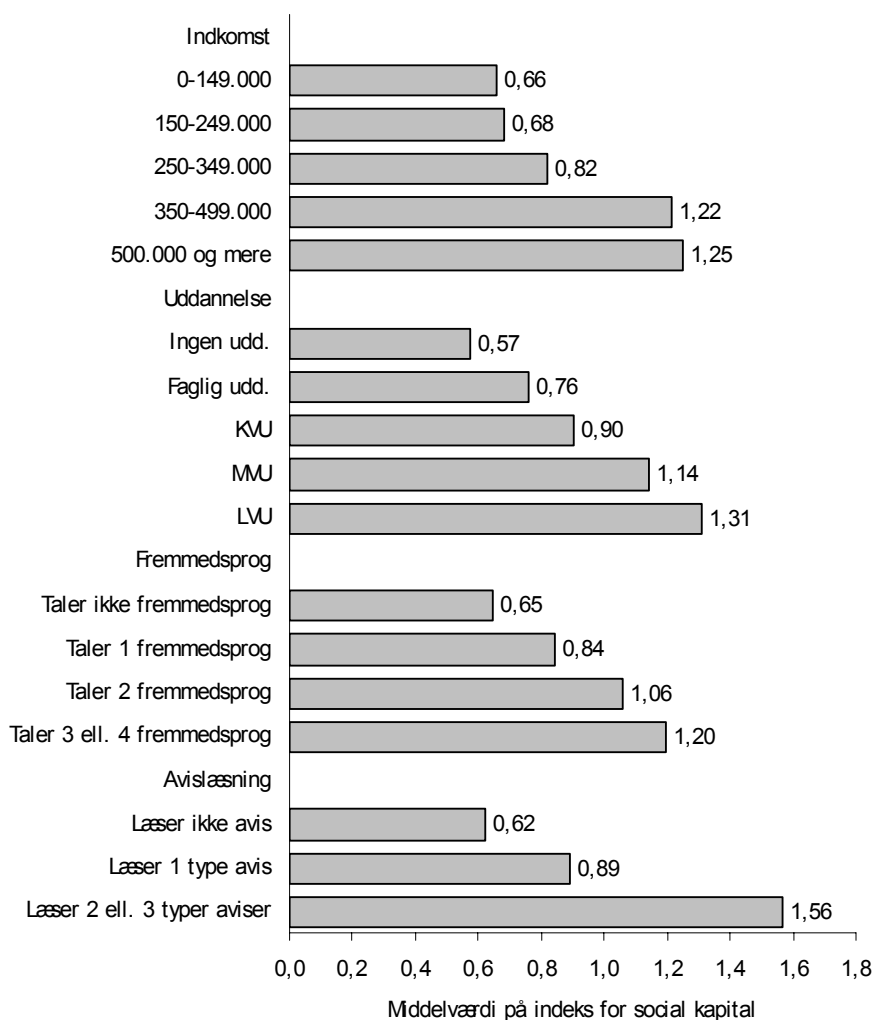
Fordelingen af kapital og den sociale arv. Text till sec-seminarium i Uppsala 12 nov 2002, prel version av kapitel 7 i en bok av Mads Jæger Meier, Martin Munk och Niels Ploug som utkommer jan 2003.
Kapitlet är huvudsakligen författat av Mads Jæger.

aviser er højest placeret på indekset sammenlignet med andre grupper af respondenter.

Det gælder, at respondenter i de laveste indkomstintervaller kun har ca. halvt så mange point på indekset (0,66/0,68) som respondenter i de to højeste indkomstgrupper (1,22/1,25). Respondenter, som befinder sig i det midterste indkomstinterval på 250-349.000 kr. årligt (middelværdi 0,82) ligger marginalt over de to nederste indkomstgrupper, men forskellen imellem grupperne er ikke signifikant. Derimod er de to øverste indkomstgrupper heller ikke statistisk forskellige, og vi kan derfor drage den konklusion, at skillelinien med hensyn til mængden af social kapital går imellem på den ene side de tre laveste indkomstgrupper (0-349.000 kr.), og på den anden side de to øverste indkomstintervaller (350.000 og mere). Den mest velhavende del af populationen har således også mest social kapital.

Med hensyn til uddannelse er mønstret det samme, nemlig at jo højere uddannelse respondenterne har, desto mere social kapital er de også i besiddelse af. Relationen er tydeligt rangordnet i den forstand, at mængden af social kapital stiger næsten monotont med uddannelsesniveaue.

Figur 7.5. Middelværdier på indeks for social kapital for udvalgte indikatorer for økonomisk og kulturel kapital



Statistisk kan vi inddele uddannelsesvariablen i tre grupper med hensyn til mængden af social kapital. Nederst ligger respondenter uden uddannelse, som har en signifikant lavere middelværdi end alle andre grupper. I midten ligger respondenter med faglig og kort videregående uddannelse, som ikke er signifikant forskellige. Øverst befinder respondenter med mellemlange og lange videregående uddannelser, som har signifikant mere social kapital end alle andre uddannelsesgrupper.

Fordelingen af kapital og den sociale arv. Text till sec-seminarium i Uppsala 12 nov 2002, prel version av kapitel 7 i en bok av Mads Jæger Meier, Martin Munk och Niels Ploug som utkommer jan 2003. Kapitlet är huvudsakligen författat av Mads Jæger.

Når det gælder andre kulturelle ressourcer finder vi den samme relation. Mængden af social kapital stiger med det talte antal fremmedsprog. Nederst ligger som forventet respondenter, som ikke taler fremmesprog (0,65), mens de som taler 1 fremmesprog udgør sin egen mellemgruppe (0,84). I den øverste gruppe ligger respondenter, som taler 2 eller 3/4 fremmedsprog, som tilsammen er signifikant forskellig fra de andre grupper. Det samme mønster observeres, når vi ser på avislæsevanerne. Respondenter, som ikke abonnerer på en avis, har signifikant mindre social kapital (0,62) end dem, som enten læser 1 eller flere typer aviser. I midten befinder respondenter sig, som læser 1 type avis (0,89), mens gruppen som læser 2 eller tre typer aviser har en signifikant højere mængde social kapital end de andre grupper (1,56).

Samlet set gælder det altså, at respondenternes mængde af social kapital tilsyneladende er tæt knyttet sammen med deres øvrige økonomiske og kulturelle ressourcer. En man privilegeret eller marginaliseret i en ressourcemæssig arena, er man således også tilbøjelig til at være det i en anden. Kapitalformerne følges ad. Vi vender tilbage til denne diskussion i kapitel afsluttende del.

Social kapital og social arv

Men hvad med den sociale arv i forhold til social kapital? Som det blev klargjort i begyndelsen af kapitlet har vi ingen indikatorer på typen eller mængden af forældregenerationens sociale kapital. Vi ved dog, at der er en tæt sammenhæng imellem social kapital og økonomiske og kulturelle ressourcer, som også må antages at gøre sig gældende for forældregenerationen. Hvis dette er tilfældet, må vi forvente en social arv imellem forældre- og respondentgenerationen sådan, at respondenter fra hjem med gode socioøkonomiske kår også i voksenlivet må forventes at være godt stillede, mens det omvendte er tilfældet er for respondenter fra dårlige kår.

Denne antagelse har vi forsøgt at analysere ved at se på, hvilke faktorer ved respondenterne selv og ved deres sociale baggrund, som forklarer hvor mange point man har på indekset for social kapital. Designet af analysen er udformet således, at både information om respondentens socioøkonomiske placering og kulturelle ressourcer, som vi allerede ved er af betydning for mængden af social kapital, såvel som information om barndomshjemmet medtages i analysen. Hvis der findes en social arv i forhold til mængden af social kapital, bør denne fremtræde selv når vi kontrollerer for respondentens egne økonomiske ressourcer. Resultatet af analysen er vist i tabel 7.8 nedenfor.

Tabel 7.8.
Variansanalyse på indeks for social kapital. Respondent- + baggrundsoplysninger. Fuld model

	Parameterestimat
Intercept	1,827 (0,299)***
Køn ²⁾	
Mand	0,009 (0,104)
Kvinde ¹⁾	-
Opvækstområde ²⁾	
Landet/i en landsby	0,280 (0,230)
Mindre by	-0,093 (0,291)
Mellemstor by	-0,371 (0,247)
Større by	-0,027 (0,270)
Hovedstadsområdet ¹⁾	-
Ejede familien	
Egen bolig	0,432 (0,189)*
Eget sommerhus	0,140 (0,069)*
Forældreforsørgers indkomst ²⁾	
0-20,000	0,071 (0,104)
21-29,000	0,249 (0,100)
30-40,000	0,059 (0,098)
41,000 og mere ¹⁾	-
IPs årlige bruttoindkomst ²⁾ :	***
0-149,000	-0,506 (0,257)*
150,000-249,000	0,476 (0,212)*

Fordelingen af kapital og den sociale arv. Text till sec-seminarium i Uppsala 12 nov 2002, prel version av kapitel 7 i en bok av Mads Jæger Meier, Martin Munk och Niels Ploug som utkommer jan 2003. Kapitlet är huvudsakligen författat av Mads Jæger.

250,000-349,000	-0,294 (0,197)
350,000-499,000	-0,065 (0,218)
500,000 eller derover ¹⁾	-
Værdi af sommerhus:	*
Ejer ikke sommerhus	-0,373 (0,139)**
0-320,000	-0,238 (0,190)
321-500,000	-0,162 (0,176)
501-800,000	-0,258 (0,200)
801,000 og derover	-
Uddannelsesniveau 1992	*
LVU	0,232 (0,123) (*)
MVU	0,266 (0,091)**
KVU	0,173 (0,078)*
Faglig uddannelse	0,077 (0,075)
Ingen uddannelse ¹⁾	-
Antal talte fremmedsprog	***
Ingen	-0,362 (0,105)***
1 fremmedsprog	-0,246 (0,102)*
2 fremmedsprog	-0,103 (0,101)
3 eller 4 fremmedsprog ¹⁾	-
Avislæsevaner ²⁾	**
Abonnerer ikke	-0,325 (0,184)
Læser 1 type (lokal, amt, national)	-0,101 (0,179)
Læser 2 eller 3 typer (lokal, amt, national) ¹⁾	-
Interaktion, Tillæg for:	
Mand og forældreforsørgerindkomst	*
0-20,000	-0,150 (0,143)
21-29,000	-0,378 (0,138)**
30-40,000	-0,088 (0,140)
Ejede egen bolig og avislæsevaner	*
Abonnerer ikke på avis	-0,389 (0,207) (*)
Læser 1 type avis	-0,510 (0,201)*
	*
Opvækstområde landet/landsby og indkomst 0-149,000	-0,260 (0,317)
Opvækstområde landet/landsby og indkomst 149-249,000	-0,068 (0,263)
	-0,150 (0,253)

38

Fordelingen af kapital og den sociale arv. Text till sec-seminarium i Uppsala 12 nov 2002, prel version av kapitel 7 i en bok av Mads Jæger Meier, Martin Munk och Niels Ploug som utkommer jan 2003. Kapitlet är huvudsakligen författat av Mads Jæger.

Opvækstområde landet/landsby og indkomst 250-349,000	-0,070 (0,282) 0,222 (0,394)
Opvækstområde landet/landsby og indkomst 350-499,000	0,379 (0,333) 0,275 (0,325)
Opvækstområde mindre by og indkomst 0-149,000	-0,085 (0,359)
Opvækstområde mindre by og indkomst 149-249,000	0,852 (0,346)*
Opvækstområde mindre by og indkomst 250-349,000	0,575 (0,289)*
Opvækstområde mindre by og indkomst 350-499,000	0,396 (0,279)
Opvækstområde mellemstor by og indkomst 0-149,000	0,702 (0,310)*
Opvækstområde mellemstor by og indkomst 149-249,000	0,490 (0,392) -0,091 (0,325)
Opvækstområde mellemstor by og indkomst 250-349,000	-0,046 (0,310) 0,162 (0,348)
Opvækstområde mellemstor by og indkomst 350-499,000	
Opvækstområde større by og indkomst 0-149,000	
Opvækstområde større by og indkomst 149-249,000	
Opvækstområde større by og indkomst 250-349,000	
Opvækstområde større by og indkomst 350-499,000	

¹⁾ Referencekategori ²⁾ hovedeffekt indgår i interaktion, *** p < 0,001, ** p < 0,01, * < 0,05. N = 2245, R² = 0,114, Lack of fit test: F = 1,090, df = 1835, p = 0,843. Varianshomogenitet opretholdt igennem hele model-søgningsprocessen.

Den generelle lineære model, som anvendes i denne sammenhæng, analyserer forskellene på gennemsnitsværdierne på indekset for social kapital for de forskellige niveauer af de forklarende variable. Parameterkoefficienterne i tabellen udtrykker derfor afstanden mellem de forskellige gruppers gennemsnit, og der testes om denne afstand er statistisk signifikant. Det ses først og fremmest i tabellen, at der – som vi så før – er en tydelig sammenhæng imellem respondentens økonomiske og kulturelle karakteristika og mængden af social kapital. Det gælder for de økonomiske ressourcer, at en lav indkomst også er associeret med en signifikant lavere indekssværdi sammenlignet med en høj indkomst. Det samme er gældende for ejerskab af sommerhus, hvor vi finder en signifikant negativ koefficient på 0,373 for

Fordelingen af kapital og den sociale arv. Text till sec-seminarium i Uppsala 12 nov 2002, prel version av kapitel 7 i en bok av Mads Jæger Meier, Martin Munk och Niels Ploug som utkommer jan 2003. Kapitlet är huvudsakligen författat av Mads Jæger.

respondenter, som ikke ejer sommerhus sammenlignet med dem, der ejer sommerhus med en værdi på over 801.000 kr. Når det gælder den kulturelle kapital er mønstret igen genkendeligt. Respondenter med en længerevarende uddannelser besidder betydeligt mere social kapital end respondenter uden uddannelse. På samme måde gælder det, at respondenter, som ikke taler, eller som kun taler få fremmedsprog også har signifikant lav social kapital. Sidst finder vi igen, at avislæsevanerne er af betydning, sådan at læsning af flere typer aviser også typisk er forbundet med mere social kapital sammenlignet med det ikke at læse aviser.

De ovenfor beskrevne sammenhænge kendte vi allerede. Det interessante i denne sammenhæng er de variable om den sociale baggrund, som har vist sig statistisk betydningsfulde i modellen. Det viser sig, at den økonomiske situation i barndomshjemmet faktisk er af betydning for mængden af social kapital, selv når vi tager respondentens egne økonomiske ressourcer i betragtning. Af størst betydning er om familien ejede deres egen bolig (koefficient 0,432) og sommerhus (koefficient 0,140). Samtidig ses det, at forældrenes indkomst kun ser ud til at spille en rolle for de mandlige respondenter, men ikke for de kvindelige. Vi observerer en interaktionseffekt mellem køn og forældreindkomst der gør, at mandlige respondenter fra hjem med lave indkomster har mindre social kapital end respondenter fra mere velstillede hjem. Dette er særligt tydeligt når man sammenligner indkomstgruppen 21-29.000 kr. med referencegruppen 41.000 kr. og højere. Udover indkomst finder vi en geografisk betinget fordel på mængden af social kapital, men uden at vi kan udskille et tydeligt mønster. Der synes at være en samspilseffekt imellem opvækstområde og respondenternes indkomst for nogle ganske bestemte typer af respondenter. Disse er respondenter opvokset i mellemstore byer, for hvem betydningen af indkomst på mængden af social kapital tilsyneladende er omvendt sammenlignet med velhavende respondenter (indkomst 500.000 kr. og mere) opvokset i hovedstadsområdet (referencegruppen). Inden for den-

ne geografiske gruppe ser det ud til, at respondenter med lave indkomster er højere placeret på indekset for social kapital end respondenter med høje indkomster. Forskellen er 0,852 for indkomstgruppen 0.149.000 kr. årligt, 0,575 for indkomstgruppen 150-249.000 kr. og 0,702 for indkomstgruppen 349-499.000 sammenlignet med referencegruppen 500.000 kr. og mere. Det er svært at komme med en god forklaring på, hvorfor betydningen af indkomst ikke følger mønstret for respondenter opvokset i større provinsbyer.⁷

Når der ses bort fra problemerne med at fortolke den sidste interaktionseffekt, tegner der sig sammenlagt et billede af en vis social arv i fordelingen af social kapital. Det er især de økonomiske forhold i barndommen: ejerskab af bolig, sommerhus, og, for de mandlige respondenter vedkommende, forældreforsørgers indkomst, der er medvirkende til at betinge mængden af respondenternes sociale kapital i voksenlivet. Der er tale om en forventelig social arv i den forstand, at fordelagtige ressourcer i barndomshjemmet bidrager positivt til respondenternes sociale kapital, mens materielle afsavn resulterer i en lavere mængde social kapital. Analysens resultater taler for, at selv om vi ikke har direkte information om forældregenerationens sociale kontakter og forbindelser, så findes der en relativ korrespondance i mængden af kapitalformerne, hvor mere eller mindre fordelagtige positioner følges ad. Er man økonomisk velstillet er man sandsynligvis også kontakt- og forbindelsesmæssigt velstillet – og vice versa. Netop denne relation imellem sammensætningen af respondenternes kapitalvolumen vender vi tilbage til i det kapitlets sidste afsnit.

⁷ Hvis interaktionen fjernes fra modellen bliver respondenternes opvækststed insignifikant, mens indkomstvariablen forbliver højsignifikant. Indkomstvariablen viser i dette tilfælde, at mængden af social kapital er signifikant lavere for respondenter i de lave indkomstgrupper sammenlignet med den højeste indkomstgruppe.

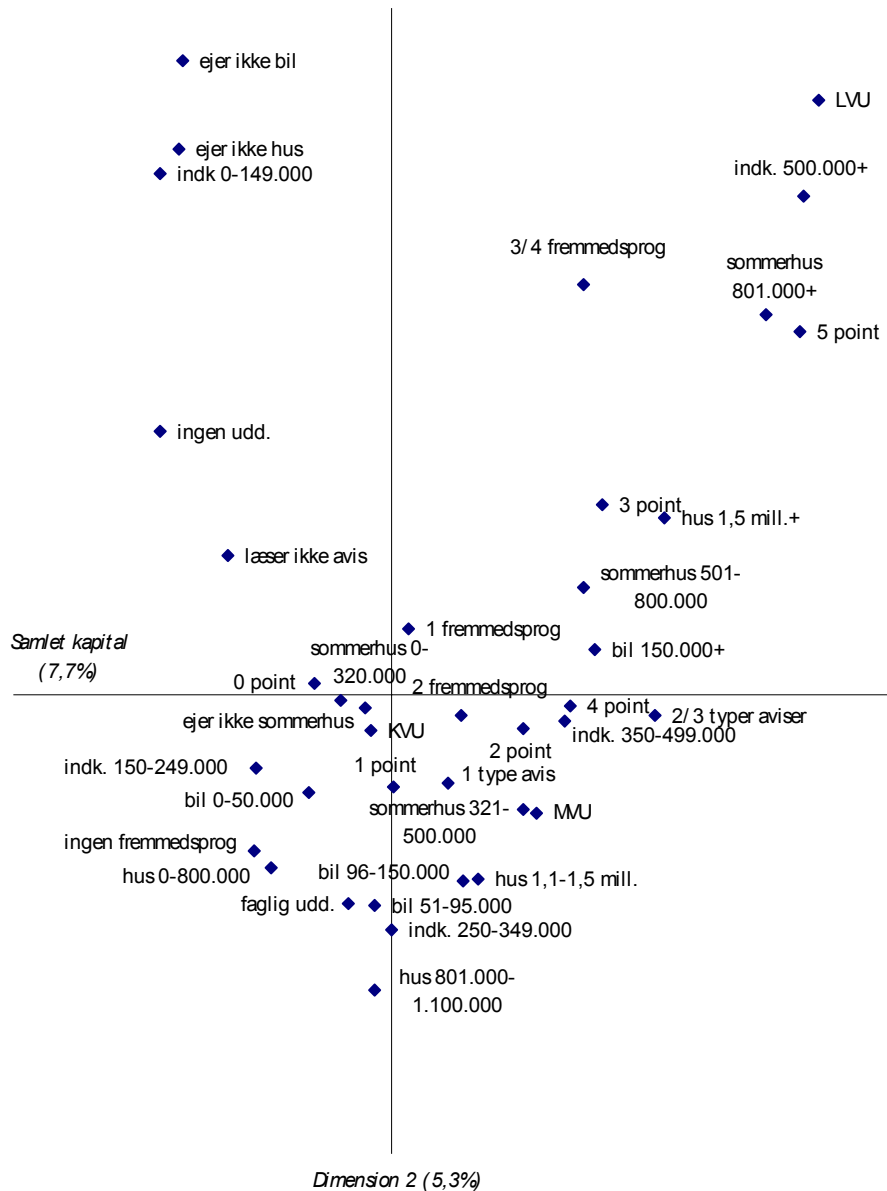
Fordelingen af kapital og den sociale arv. Text till sec-seminarium i Uppsala 12 nov 2002, prel version av kapitel 7 i en bok av Mads Jæger Meier, Martin Munk och Niels Ploug som utkommer jan 2003. Kapitlet är huvudsakligen författat av Mads Jæger.

Fordelingen af kapitalformerne

En passage fra Mattæus-evangeliet lyder: ”Thi enhver som har, ham skal der gives, og han skal have overflod”. Denne allegori er i den samfundsvidenskabelige kontekst blevet oversat til, at der findes en markant tilbøjelighed til, at sociale fordele inden for et område ofte følges af fordele inden for et andet område. I den bourdieuske optik korresponderer dette fænomen til, at akkumulation af de forskellige kapitalformer tenderer til at følges ad. Der er på ingen måde tale om et stringent kausalt forhold, men som Bourdieu påpeger kan kapital udveksles på ”kapitalmarkedet”, forøges og eller konverteres til andre former for kapital. Fx er økonomisk kapital den mest mobile form for kapital fordi den uden større besvær kan udveksles til kulturel kapital (fx igennem uddannelse) eller til social kapital (fx ved at købe forbindelser, ”venner”, eller, i yderste konsekvens, ved bestikelse). Kulturel kapital, og typisk uddannelse, kan benyttes til at tilvejebringe økonomisk kapital fx ved vellønnede jobs, som kræver bestemte uddannelsesmæssige kvalifikationer. Sidst kan social kapital benyttes på en lignende måde både til at fremme økonomiske og fx uddannelsesmæssige interesser. Bourdieu mener, at alle mennesker i en udstrækning konstant ”investerer” deres kapital inden for forskellige samfundsmæssige arenaer med henblik på at opretholde eller måske forøge deres kapitalmængde eller –sammensætning (fx Bourdieu 1977, 1984). De specifikke kapitalformer, der efterspørges og værdsættes i markedet, forandrer sig, og man må derfor hele tiden arbejde på at gøre netop sin egne kapitaltyper gunstige. For få år siden var it-kompetencer særdeles gunstige på det danske arbejdsmarked og kunne meget fordelagtigt konverteres til økonomisk kapital. Denne situation gælder ikke mere, dels fordi it-aktiemarkedet brød sammen, men også fordi udbuddet af den uddannelsesmæssige kapital inden for området voksede betydeligt. Der gik derfor inflation i netop denne form for kulturel kapital, hvormed dens værdi på markedet reduceredes betragteligt.

Bourdieu mener, at samfundet er hierarkisk opbygget og at fordelingen af kapital i befolkningen på ethvert tidspunkt altid er ulige. Dette gælder ikke bare de økonomiske, men også de kulturelle og sociale goder (Bourdieu and Wacquant 1992; Robbins 1991; Griller 2000). Men hvordan står det til med den samlede fordeling af de økonomiske, kulturelle og sociale goder i populationen? Figur 7.6 viser resultatet af en korrespondanceanalyse, hvor en række centrale variable fra alle tre typer af kapital er inkluderet.

Figur 7.6. Fordeling af økonomiske, kulturelle og sociale ressourcer. Respondentgenerationen



Af figuren fremgår det, at vi, som i de tidligere analyser, finder at kapitalressourcerne er ulige fordelt. I denne analyse ses desu-

44

Fordelingen af kapital og den sociale arv. Text till sec-seminarium i Uppsala 12 nov 2002, prel version av kapitel 7 i en bok av Mads Jæger Meier, Martin Munk och Niels Ploug som utkommer jan 2003. Kapitlet är huvudsakligen författat av Mads Jæger.

den, at der synes at være en klar systematik i uligheden i de tre kapitalformer. Fra den økonomiske kapital er medtaget samtlige variable fra den første analyse: respondentens indkomst samt ejerskab og værdi af bolig, hus og sommerhus. Fra den kulturelle kapital er medtaget respondentens uddannelsesniveau 1992, antal talte fremmedsprog og avislæsevaner. Fra den sociale kapital er medtaget indekset over mængden af social kapital, dvs. skalaen fra 0 til 8 point.⁸ Variablene er i det store og hele alle signifikant korrelerede (se bilagstabel 16 for korrelationsmatrice og bilagstabel 17 for vektorkoordinater).

Fordelingsmæssigt ser vi, som tidligere, at figurens vandrette akse udtrykker den samlede mængde af kapital. I venstre side af figuren findes respondenter med beskedne mængder af økonomisk, kulturel og social kapital. Disse omfatter de laveste indkomstgrupper, intet ejerskab af egen bolig og bil, lav uddannelse og ingen eller kun få point på indekset for social kapital. Modsat gælder det, at figurens højre side befolkes af respondenter med høje mængder af alle tre kapitalformer. Igen synes der at være en ”u”-formet tendens i figuren, sådan at mængden af kapital stiger efterhånden som man bevæger sig fra øverst til nederst i venstre kvadrant, herefter til den nedre, højre kvadrant og til slut op mod de mest privilegerede i figurens øvre, højre hjørne. Typisk for det danske samfund observeres en tredeling af kapital sammensætningen: på den ene side af en lille gruppe med meget lidt kapital, en stor og forskelligartet middelgruppe eller –klasse, og sidst en forholdsvist lille gruppe med mange kapitalressourcer.

Vi kan derfor konkludere., at der faktisk findes en høj grad af systematik i fordelingen af økonomiske, kulturelle og sociale goder i et repræsentativt tværsnit af det danske samfund. Særligt dårlige og særligt gode økonomiske, materielle og uddannelses-

⁸ Dog er de 6 respondenter, der tilkendegiver at have 6 point på skalaen for social kapital ikke medtaget, da beregningsgrundlaget for denne gruppe (svarende til ca. 0,3% af populationen) er for usikkert.

Fordelingen af kapital og den sociale arv. Text till sec-seminarium i Uppsala 12 nov 2002, prel version av kapitel 7 i en bok av Mads Jæger Meier, Martin Munk och Niels Ploug som utkommer jan 2003. Kapitlet är huvudsakligen författat av Mads Jæger.

mæssige kår synes at gruppere sig i to ekstremer, mens der imellem disse grupper befinder sig en bred gruppe med sammensatte kapitalmængder. Selv inden for denne brede gruppe ser vi i figuren den vandrette differentiering, hvor den relative placering med hensyn til indkomst, besiddelser, uddannelse, sprogkulturer og sociale forbindelser stiger gradvist som man bevæger sig fra venstre mod højre i figuren. Den hierarkiske fordeling af ressourcer er derfor i høj grad eksisterende.

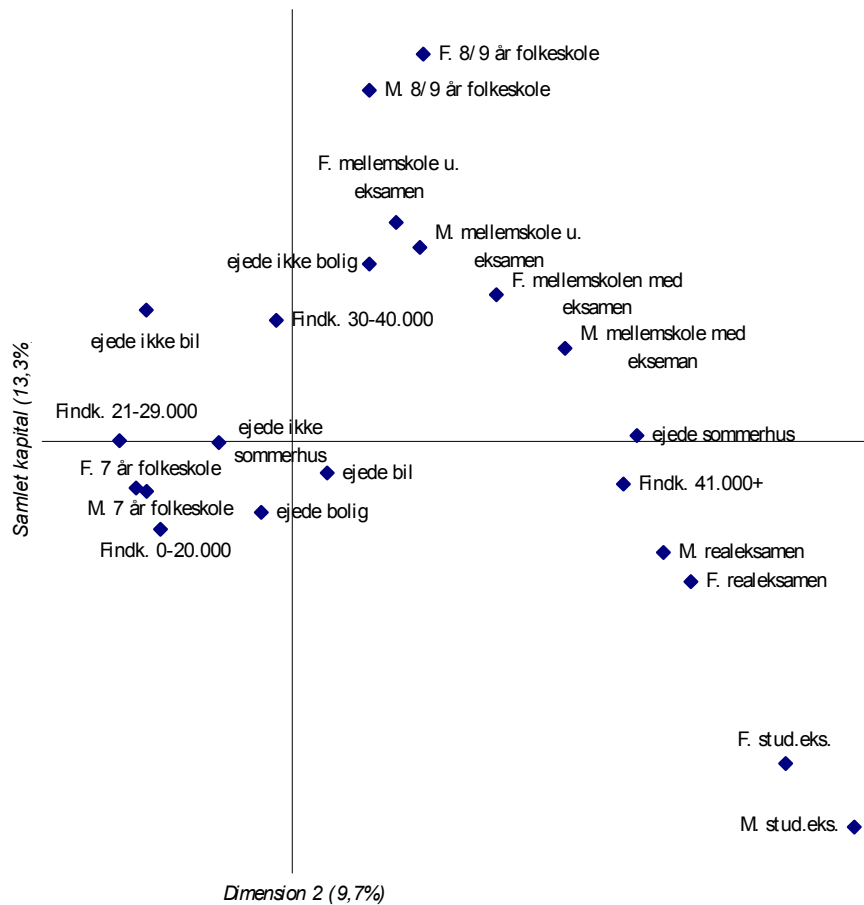
Bourdieu og forestillingen om den sociale arv ville i den forbindelse tilsi, at respondenterne, i hvert fald i et vist omfang, overtager deres forældres sociale karakteristika. En sådan antagelse indebærer, at også forældrenes sociale ressourcer er hierarkisk fordelte. Denne antagelse er afprøvet i figur 7.7, hvor forældregenerationens økonomiske og kulturelle ressourcer er anvendt i en korrespondanceanalyse (se bilagstabeller 18 og 19 for korrelationsmatrice og vektorkoordinater).

Først må det understreges, at eftersom den tilgængelige information om forældregenerationen er mere sparsom end for respondenterne, og fordi oplysningerne er indsamlet med lang tids mellemrum, så er korrespondanceanalysen i denne situation behæftet med mere usikkerhed end de foregående analyser. Alligevel ser vi tydelige mønstre i figur 7.7. Den vandrette dimension udtrykker mængden af økonomisk og kulturel kapital, sådan at respondenter i venstre side af figuren besidder relativt små mængder af begge kapitalformer, mens særligt uddannelsesniveau og indkomst stiger jo længere man bevæger mod højre på akse. Typisk for gruppen i venstre side af figuren er derfor, at både fader og moder har forladt skolen efter 7. klasse, ligger i de to laveste indkomstgrupper og ikke ejede hverken bil eller sommerhus. I højre side af figuren finder vi derimod respondenter, hvis forældre har real- eller studentereksamen, havde høje indkomster i 1968 og som ejede sommerhus. Imellem disse to ydergrupper finder vi de andre uddannelses typer. Der synes således, også for forældregenerationen, at være en markant sammenhæng

imellem mængden af økonomiske og kulturelle ressourcer, der kommer til udtryk i korrespondanceanalysen.

Fordelingen af kapital og den sociale arv. Text till sec-seminarium i Uppsala 12 nov 2002, prel version av kapitel 7 i en bok av Mads Jæger Meier, Martin Munk och Niels Ploug som utkommer jan 2003. Kapitlet är huvudsakligen författat av Mads Jæger.

**Figur 7. Fordeling af økonomiske og kulturelle res-
sourcer. Forældregenerationen.**



Konklusion: Tendenser i kapitalfordelingen og den sociale arv

Formålet med dette kapitel var for det første at se på de overordnede træk i fordelingen af ressourcer eller kapital i populationen. For det andet var vi interesserede i at spore tilstedeværelsen af en social arv i forhold til den intergenerationelle overførsel af forskellige typer ressourcer. Vi har igennem tværsnitsanalyser af

48

Fordelingen af kapital og den sociale arv. Text till sec-seminarium i Uppsala 12 nov 2002, prel version av kapitel 7 i en bok av Mads Jæger Meier, Martin Munk och Niels Ploug som utkommer jan 2003. Kapitlet är huvudsakligen författat av Mads Jæger.

de to generationers økonomiske, kulturelle og uddannelsesmæssige og sociale ressourcer registreret, at der for begge generationers vedkommende eksisterer en tydelig og ulige fordeling af ressourcerne. Tendensen er for både forældre- og respondentgenerationen, at fordele og bagdele synes at gruppere sig inden for et bredt spektrum. Dette gælder både økonomiske midler, pengeindkomst og materielle besiddelser, uddannelse, viden og smag og sidst sociale forbindelser. Samfundet er derfor hierarkisk opdelt med hensyn til typen og mængden af individuelle ressourcer og livschancer.

Vi hævder ikke i dette kapitel endeligt at have påvist eksistensen af en generel social arv, men vi har med al tydelighed på det overordnede niveau illustreret systematiske ligheder i fordelingen af økonomiske, kulturelle og sociale ressourcer i befolkningen. Dette systematiske mønster genfindes i begge generationer, og der synes at være en udtalt overførsel af de relativt set samme ressourcemængder imellem generationerne. Respondenternes position i voksenlivet med hensyn til uddannelse, indkomst, smagspræferencer og sociale forbindelser er tilsyneladende på ingen måde uafhængig af deres forældres sociale position. Bourdieu påpegede denne relation i adskillige af sine studier af det franske samfund (fx Bourdieu 1984; Bourdieu and Passeron 1990), men den synes ligeledes at være tilstede i en dansk kontekst. Den sociale arv eksisterer i bedste velgående.

Litteraturhenvisninger

Bourdieu, P. (1977)

Outline of a Theory of Practice. Cambridge: Cambridge University Press

Bourdieu, P. (1984)

Distinction. A Social Critique of the Judgement of Taste. Cambridge, Mass.: Harvard University Press

Bourdieu, P. (1985)

Social Space and the Genesis of Groups. *Social Science Information*, 24, 2: 195-220

Bourdieu, P. (1986)

The (three) Forms of Capital, i: Richardson, J. G. (ed.): *Handbook of Theory and Research in the Sociology of Education*. New York: Greenwood Press, pp. 241-258

Bourdieu, P. (1989)

Social Space and Symbolic Power. *Sociological Theory*, 7, 1: 14-25

Bourdieu, P. and Passeron, J.-C. (1990)

Reproduction in Education, Society and Culture. London: Sage

Bourdieu, P. and Wacquant, L. J. D. (1992)

An Invitation to Reflexive Sociology. Chicago: The University of Chicago Press

Brinkkjær, U. (1999)

Livet er ikke et casino – om spændingsfeltet mellem 'social arv' og samfundsmæssig reproduktion. Arbejdsrapport 13 om social arv. København: Socialforskningsinstituttet

Broady, D. (1990)

Sociologi och epistemologi. Stockholm: HLS-Förlag

Catell, R. B. (1978)

The Scientific Analysis of Factor Analysis in Behavioral and Life Sciences. New York: Plenum Press

Clausen, S.-E. (1998)

Applied Correspondence Analysis. An Introduction. London: Sage University Papers, Series: Quantitative Applications in the Social Sciences No. 121.

Greenacre, M. J. (1993)

Correspondence Analysis in Practice. London: Academic Press

Griller, R. (2000)

The Return of the Subject? The Methodology of Pierre Bourdieu, i: Robbins, D. (ed.): *Pierre Bourdieu*. London: Sage, pp. 187-211

Hjellbrekke (1999)

Innføring i korrespondanseanalyse, Bergen: Fagbokforlaget

Kline, P. (1994)

An Easy Guide to Factor Analysis. London: Routledge

Munk, M. D. (1998)

Livsbaner gennem et felt En analyse af eliteidrætsudøveres sociale mobilitet og rekonversioner af kapital i det sociale rum. Doctoral Thesis, Lund: Department of Sociology, Lund University.

Palme, M (1990)

Personlighetsutveckling som social strategi . Den kulturella medelklassens reproduktionsstrategier, i: Dahlén, P og Rönnberg, M. (red.)

Fordelingen af kapital og den sociale arv. Text till sec-seminarium i Uppsala 12 nov 2002, prel version av kapitel 7 i en bok av Mads Jæger Meier, Martin Munk och Niels Ploug som utkommer jan 2003. Kapitlet är huvudsakligen författat av Mads Jæger.

Spelrum: Om lek, stil och flyt i ungdomskulturen. Uppsala: Filmförlaget, pp. 275-299

Robbins, D. (1991)

The Work of Pierre Bourdieu. Boulder, Coll.: Westview Press

Rummel, R. J. (1970)

Applied Factor Analysis. Evanston, Ill.: Northwestern University Press

Bilagstabeller

ØKONOMISK KAPITAL

Bilagstabel 1.

Respondenternes indkomst 2001. Procent

Indkomst	Procent	Antal
0-149.000	11,6	287
150.000-249.000	30,7	756
250.000-349.000	32,2	796
350.000-499.000	15,8	390
500.000 og derover	9,6	237
I alt	100,0	2466

Bilagstabel 2.

Ejerskab og værdi af egen bolig. Procent

Indkomst	Procent	Antal
Ejer ikke bolig	19,7	484
0-800.000	21,0	514
801.000-1.000.000	20,8	511
1.000.001-1.500.000	19,6	480
1.500.001 og mere	18,9	464
I alt	100,0	2453

Bilagstabel 3.

Ejerskab og værdi af bil. Procent

Indkomst	Procent	Antal
Ejer ikke bil	15,6	381
0-50.000	25,8	629
51.000-95.000	16,4	399
96.000-150.000	23,2	564
151.000 og mere	19,0	463
I alt	100,0	2436

Bilagstabel 4.

Ejerskab og værdi af sommerhus. Procent

Indkomst	Procent	Antal
----------	---------	-------

Fordelingen af kapital og den sociale arv. Text till sec-seminarium i Uppsala 12 nov 2002, prel version av kapitel 7 i en bok av Mads Jæger Meier, Martin Munk och Niels Ploug som utkommer jan 2003. Kapitlet är huvudsakligen författat av Mads Jæger.

Ejer ikke sommerhus	85,7	2142
0-320.000	3,6	90
321.000-500.000	4,4	111
501.000-800.000	2,8	71
801.000 og mere	3,4	86
I alt	100,0	2500

Bilagstabel 5.

Vektorkoordinater for korrespondanceanalyse for økonomisk kapital

Dimension	1	2
Forklaret variation	11,1%	8,9%
Ejer ikke hus	-1,2458	0,9740
Hus 0-800.000	-0,3676	-0,7332
Hus 801.000-1,1 mill.	0,0700	-0,6327
Hus 1,1-1,5 mill.	0,4682	-0,2473
Hus 1,5 mill. +	1,1373	0,7497
Ejer ikke bil	-1,3496	1,1902
Bil 0-50.000	-0,2444	-0,5673
Bil 51-95.000	-0,0284	-0,4876
Bil 96-150.000	0,3967	-0,2957
Bil 150.000 +	0,9922	0,5800
Ejer ikke sommerhus	-0,1252	-0,0775
Sommerhus 0-320.000	-0,1668	-0,0869
Sommerhus 321-500.000	0,6701	-0,1471
Sommerhus 501-800.000	0,9683	0,5640
Sommerhus 801.000 +	1,5865	1,7228
Indk. 0-149.000	-1,2310	1,0217
Indk. 150-249.000	-0,3589	-0,3167
Indk. 250-349.000	0,0486	-0,4163
Indk. 350-499.000	0,5702	-0,0910
Indk 500.000	1,4690	1,3476

Bilagstabel 6.

Skattepligtig bruttoindkomst for forældregenerationen i 1967/68. Procent

54

Fordelingen af kapital og den sociale arv. Text till sec-seminarium i Uppsala 12 nov 2002, prel version av kapitel 7 i en bok av Mads Jæger Meier, Martin Munk och Niels Ploug som utkommer jan 2003. Kapitlet är huvudsakligen författat av Mads Jæger.

Forsørgerindkomst	Procent	Antal
0-20.000	24,2	746
21-29.000	26,3	813
30-40.000	25,3	780
41.000 og mere	24,2	748
I alt	100,0	3087

**Bilagstabel 7.
Ejerskab af bolig, bil og sommerhus i forældregenerationen. Procent**

		Procent	Antal
Egen bolig	Ja	69,2	1734
	Nej	30,8	771
	I alt	100,0	2505
Bil	Ja	79,6	1995
	Nej	20,4	510
	I alt	100,0	2505
Sommerhus	Ja	18,3	459
	Nej	81,7	2045
	I alt	100,0	2504

**Bilagstabel 8.
Vektorkoordinater for korrespondanceanalyse for økonomisk kapital**

Dimension	1	2
Forklaret variation	11,1%	8,9%
Ejer ikke hus	-1,2500	0,9459
Hus 0-800.000	-0,3463	-0,7447
Hus 801.000-1,1 mill.	0,0947	-0,6280
Hus 1,1-1,5 mill.	0,4810	-0,2141
Hus 1,5 mill. +	1,1402	0,7929
Ejer ikke bil	-1,3674	1,1674
Bil 0-50.000	-0,2320	-0,5712
Bil 51-95.000	-0,0113	-0,5069
Bil 96-150.000	0,3983	-0,2671
Bil 150.000 +	0,9811	0,5831
Ejer ikke sommerhus	-0,1231	-0,0747

Fordelingen af kapital og den sociale arv. Text till sec-seminarium i Uppsala 12 nov 2002, prel version av kapitel 7 i en bok av Mads Jæger Meier, Martin Munk och Niels Ploug som utkommer jan 2003. Kapitlet är huvudsakligen författat av Mads Jæger.

Sommerhus 0-320.000	-0,1413	-0,0966
Sommerhus 321-500.000	0,6992	-0,0763
Sommerhus 501-800.000	0,9858	0,4719
Sommerhus 801.000 +	1,5619	1,7875
Indk. 0-149.000	-1,2648	1,0062
Indk. 150-249.000	-0,3536	-0,3571
Indk 250-349.000	0,0651	-0,3881
Indk. 350-499.000	0,5839	-0,0467
Indk 500.000	1,4600	1,3735
Forsørgerindkomst 0-20.000	-0,0633	-0,1518
Forsørgerindkomst 21-29.000	-0,0463	-0,0873
Forsørgerindkomst 30-40.000	-0,0524	0,0071
Forsørgerindkomst 41.000+	0,1643	0,2316
Ejede bolig	0,0788	-0,0508
Ejede ikke bolig	-0,1707	0,1101
Ejede bil	0,0764	0,0100
Ejede ikke bil	-0,2922	-0,0382
Ejede sommerhus	0,1948	0,1962
Ejede ikke sommerhus	-0,0416	-0,0419

KULTUREL KAPITAL

Bilagstabel 9. Respondentens uddannelsesniveau 1992. Procent

	Procent	Antal
Ingen uddannelse	17,7	471
Lærling, efg./faglig	31,2	836
Kort videregående uddannelse	26,6	709
Mellemlang videregående uddannelse	16,7	446
Lang videregående uddannelse	7,8	207
I alt	100,0	2669

Bilagstabel 10.

56

Fordelingen af kapital og den sociale arv. Text till sec-seminarium i Uppsala 12 nov 2002, prel version av kapitel 7 i en bok av Mads Jæger Meier, Martin Munk och Niels Ploug som utkommer jan 2003. Kapitlet är huvudsakligen författat av Mads Jæger.

Læser respondentent skønlitteratur og er interesseret i billedkunst 1992. Procent

		Procent	Antal
Læser skønlitteratur	Ja	63,4	1692
	Nej	36,6	976
I alt		100,0	2668
Interesseret i billedkunst	Ja	47,3	1262
	Nej	52,7	1406
I alt		100,0	2668

Bilagstabel 11. Antal talte fremmesprog 1992. Procent

	Procent	Antal
Ingen fremmedsprog	30,2	806
1 fremmedsprog	31,7	844
2 fremmedsprog	30,8	821
3 eller 4 fremmedsprog	7,3	195
I alt	100,0	2666

Bilagstabel 12. Avislæsning fordelt på ingen, lokal-, amts- og nationalt dækkende aviser. Procent

	Procent	Antal
Abonnerer ikke på aviser	35,9	898
Læser 1 type, enten lokal-, amts- eller nationalt dækkende avis	53,5	1341
2 eller 3 typer aviser	10,6	266
I alt	100,0	2505

Bilagstabel 13.

Vektorkoordinater for korrespondanceanalyse for kulturel kapital

Dimension	1	2
Forklaret variation	16,0%	10,5%
Ingen uddannelse	-0,7774	-0,5647
Lærling, efg./faglig	-0,5718	0,6012
Kort videregående uddannelse	0,1583	-0,7859
Mellemlang videregående	0,9588	0,0593

Fordelingen af kapital og den sociale arv. Text till sec-seminarium i Uppsala 12 nov 2002, prel version av kapitel 7 i en bok av Mads Jæger Meier, Martin Munk och Niels Ploug som utkommer jan 2003. Kapitlet är huvudsakligen författat av Mads Jæger.

uddannelse		
Lang videregående uddannelse	1,3530	1,3325
Ingen fremmedsprog	-0,9398	0,2469
1 fremmedsprog	0,2295	-0,6325
2 fremmedsprog	0,4505	0,1593
3 eller 4 fremmedsprog	0,9960	1,0488
Abonnerer ikke på aviser	-0,4891	-0,6128
Læser 1 type	0,1803	0,1659
2 eller 3 typer aviser	0,6821	1,1506
læser bøger	0,4169	-0,2856
læser ikke bøger	-0,7404	0,5073
interesseret i billedkunst	0,6299	-0,1094
ikke interesseret i billedkunst	-0,5779	0,1004

SOCIAL KAPITAL

Bilagstabel 14. Korrelationsmatrice for indikatorer for social kapital. Gammakoefficienter

	IP, erhvervs- liv	IP, offentlig administration	IP, poli- tisk liv	Venner, erhvervs- liv	Venner, offentlig admini- stration	Venner, politisk liv	Forbin- delser, skaffe nyt job	Forbin- delser, hjælpe med offentlig myndig- hed
IP, erhvervs- liv	-							
IP, offentlig administration	0,2673*	-						
IP, politisk liv	0,4552***	0,5176**	-					
Venner, erh- vervs- liv	0,8469***	0,5496***	0,5041***	-				
Venner, offent- lig administra- tion	0,4258***	0,8394***	0,5642***	0,7205***	-			
Venner, politisk liv	0,3435***	0,3790**	0,8045***	0,6251***	0,7303***	-		

58

Fordelingen af kapital og den sociale arv. Text till sec-seminarium i Uppsala 12 nov 2002, prel version av kapitel 7 i en bok av Mads Jæger Meier, Martin Munk och Niels Ploug som utkommer jan 2003. Kapitlet är huvudsakligen författat av Mads Jæger.

Forbindelser, skaffe nyt job	0,4172***	0,3896***	0,2103*	0,4833***	0,3527***	0,2697***	-
Forbindelser, hjælpe med offentlig myn- dighed	0,2512***	0,3868***	0,4883***	0,4137***	0,4424***	0,3963***	0,6186*** -

*** p < 0,001, ** p < 0,01, * < 0,05.

Bilagstabel 15.
Variansanalyse på indeks for social kapital. Respon-
denter

	Parameterestimat
Intercept	2,330 (0,233)***
Køn	**
Mand	-0,156 (0,054)**
Kvinde ¹⁾	-
IPs årlige bruttoindkomst ²⁾ :	*
0-149.000	0,165 (0,333)
150.000-249.000	-0,422 (0,251)
250.000-349.000	0,510 (0,222)*
350.000-499.000	0,215 (0,223)
500.000 eller derover ¹⁾	-
Værdi af sommerhus:	**
Ejer ikke sommerhus	-0,360 (0,132)**
0-320.000	0,257 (0,181)
321-500.000	0,143 (0,170)
501-800.000	-0,278 (0,193)
801.000 og derover	-
Uddannelsesniveau 1992	**
Ingen uddannelse	-0,280 (0,118)*
Faglig uddannelse	-0,196 (0,107)
KVU	-0,102 (0,108)
MVU	-0,017 (0,110)
LVU ¹⁾	-
Antal talte fremmedsprog	**
Ingen	-0,285 (0,102)**
1 fremmedsprog	-0,192 (0,099)*
2 fremmedsprog	-0,022 (0,099)
3 eller 4 fremmedsprog ¹⁾	-
Avislæsevaner ²⁾	*
Abonnerer ikke	-0,292 (0,264)
Læser 1 type (lokal, amt, national)	-0,616 (0,198)**
Læser 2 eller 3 typer (lokal, amt, national) ¹⁾	-

60

Fordelingen af kapital og den sociale arv. Text till sec-seminarium i Uppsala 12 nov 2002, prel version av kapitel 7 i en bok av Mads Jæger Meier, Martin Munk och Niels Ploug som utkommer jan 2003. Kapitlet är huvudsakligen författat av Mads Jæger.

Interaktionseffekter. Tillæg for:	**
Indkomst 0-149.000 og abonnerer ikke på avis	-0,937 (0,398)*
Indkomst 0-149.000 og læser 1 type avis	-0,444 (0,361)
Indkomst 149-249.000 og abonnerer ikke på avis	-0,332 (0,322)
Indkomst 149-249.000 og læser 1 type avis	0,183 (0,269)
Indkomst 249-349.000 og abonnerer ikke på avis	-0,095 (0,304)
Indkomst 249-349.000 og læser 1 type avis	0,313 (0,246)
Indkomst 349-499.000 og abonnerer ikke på avis	-0,784 (0,320)*
Indkomst 349-499.000 og læser 1 type avis	-0,066 (0,255)

¹⁾ Referencekategori ²⁾ hovedeffekt indgår i interaktion, *** p < 0,001, ** p < 0,01, * < 0,05. N = 2313, R² = 0,099, Lack of fit test: F = 1,168, df = 622, p = 0,009 Varianshomogenitet delvis problematisk. Residualplots ok men Levenes test på ca. p = 0,009. Variable som blev ekskluderet fra modellen: værdi af hus, værdi af bil, placering på intelligenstest

SAMLET KAPITAL

Bilagstabel 16. Korrelationsmatrice for variable for økonomisk, kulturel og social kapital. Gammakoefficienter

	Indkomst	Ejerskab og værdi af bolig	Ejerskab og værdi af bil	Ejerskab og værdi af sommerhus	Uddannelse	Fremmedsprog	Avislæsning	Point på indeks for social kapital
Indkomst	-							
Ejerskab og værdi af bolig	0,382***	-						
Ejerskab og værdi af bil	0,260***	0,386***	-					
Ejerskab og værdi af sommerhus	0,207***	0,177***	0,294***	-				

Fordelingen af kapital og den sociale arv. Text till sec-seminarium i Uppsala 12 nov 2002, prel version av kapitel 7 i en bok av Mads Jæger Meier, Martin Munk och Niels Ploug som utkommer jan 2003. Kapitlet är huvudsakligen författat av Mads Jæger.

merhus							
Uddanne	0,395***	0,263***	0,121***	0,131**	-		
lse							
Frem-	0,221***	0,092***	0,029	0,068	0,3223***	-	
med-							
sprog							
Avislæs-	0,323***	0,342***	0,305***	0,222***	0,3006***	0,105***	-
ning							
Point på	0,192***	0,138***	0,154***	0,213***	0,291***	0,196***	0,273***
indeks							
for social							
kapital							

*** p < 0,0001, ** p < 0,001

Bilagstabel 17. Vektorkoordinater for analyse af økonomisk, kulturel og social kapital

Dimension	1	2
Forklaret variation	7,7%	5,3%
Ejer ikke hus	-0,8432	1,1919
Hus 0-800.000	-0,4784	-0,3768
Hus 801.000-1,1 mill.	-0,0703	-0,6430
Hus 1,1-1,5 mill.	0,3400	-0,4006
Hus 1,5 mill. +	1,0762	0,3857
Ejer ikke bil	-0,8271	1,3863
Bil 0-50.000	-0,3314	-0,2131
Bil 51-95.000	-0,0723	-0,4562
Bil 96-150.000	0,2783	-0,4034
Bil 150.000 +	0,8038	0,1022
Ejer ikke sommerhus	-0,1060	-0,0283
Sommerhus 0-320.000	-0,2065	-0,0123
Sommerhus 321-500.000	0,5154	-0,2508
Sommerhus 501-800.000	0,7577	0,2366
Sommerhus 801.000 +	1,4787	0,8295
Indk. 0-149.000	-0,9223	1,1397
Indk. 150-249.000	-0,5411	-0,1588
Indk 250-349.000	0,0001	-0,5117

62

Fordelingen af kapital og den sociale arv. Text till sec-seminarium i Uppsala 12 nov 2002, prel version av kapitel 7 i en bok av Mads Jæger Meier, Martin Munk och Niels Ploug som utkommer jan 2003. Kapitlet är huvudsakligen författat av Mads Jæger.

Indk. 350-499.000	0,6795	-0,0573
Indk 500.000	1,6290	1,0891
Ingen uddannelse	-0,9197	0,5771
Lærling, efg./faglig	-0,1773	-0,4530
Kort videregående uddannelse	-0,0843	-0,0784
Mellemlang videregående uddannelse	0,5680	-0,2558
Lang videregående uddannelse	1,6839	1,2969
Ingen fremmedsprog	-0,5460	-0,3392
1 fremmedsprog	0,0651	0,1441
2 fremmedsprog	0,2700	-0,0430
3 eller 4 fremmedsprog	0,7562	0,8964
Abonnerer ikke på aviser	-0,6487	0,3039
Læser 1 type	0,2178	-0,1908
2 eller 3 typer aviser	1,0403	-0,0446
0 point	-0,3083	0,0271
1 point	0,0051	-0,1989
2 point	0,5173	-0,0712
3 point	0,8328	0,4161
4 point	0,7074	-0,0245
5 point	1,6107	0,7932

Bilagstabel 18. Korrelationsmatrice for variable for økonomisk og kulturel kapital. Forældregenerationen. Gammakoefficienter

	Forsørger- indkomst	Ejede bolig	Ejede bil	Ejede sommerhus	Faders uddannelse	Moders uddannelse
Forsørgerindkomst	-					
Ejede bolig	0,242***	-				
Ejede bil	0,304***	0,454***	-			
Ejede sommerhus	0,479***	-0,161**		-		
Faders uddannelse	0,393***	0,139***	0,206***	0,505***	-	
Moders uddannelse	0,349***	0,070*	0,188***	0,456***	0,690***	-

Fordelingen af kapital og den sociale arv. Text till sec-seminarium i Uppsala 12 nov 2002, prel version av kapitel 7 i en bok av Mads Jæger Meier, Martin Munk och Niels Ploug som utkommer jan 2003. Kapitlet är huvudsakligen författat av Mads Jæger.

*** $p < 0,0001$, ** $p < 0,001$, * $p < 0,05$

Bilagstabel 19. Vektorkoordinater for analyse af økonomiske og kulturelle ressourcer. Forældregenerationen

Dimension	1	2
Forklaret variation	13,3%	9,7%
Forsørgerindkomst 0-20.000	-0,4735	-0,4071
Forsørgerindkomst 21-29.000	-0,6208	0,0031
Forsørgerindkomst 30-40.000	-0,0570	0,5600
Forsørgerindkomst 41.000+	1,1905	-0,1978
Ejede bolig	-0,1109	-0,3284
Ejede ikke bolig	0,2771	0,8204
Ejede bil	0,1259	-0,1458
Ejede ikke bil	-0,5249	0,6080
Ejede sommerhus	1,2387	0,0263
Ejede ikke sommerhus	-0,2644	-0,0056
Far 7 år i folkeskolen	-0,5617	-0,2154
Far 8 eller 9 år i folkeskolen	0,4708	1,7926
Far mellemskolen uden eksamen	0,3733	1,0136
Far mellemskolen med eksamen	0,7341	0,6781
Far realeksamen	1,4325	-0,6499
Far studentereksamen	1,7732	-1,4915
Mor 7 år i folkeskolen	-0,5232	-0,2317
Mor 8 eller 9 år i folkeskolen	0,2771	1,6257
Mor mellemskolen uden eksamen	0,4590	0,8981
Mor mellemskolen med eksamen	0,9807	0,4311
Mor realeksamen	1,3344	-0,5143
Mor studentereksamen	2,0195	-1,7860