

This document is an historical remnant. It belongs to the collection Skeptron Web Archive (included in Donald Broady's archive) that mirrors parts of the public Skeptron web site as it appeared on 31 December 2019, containing material from the research group Sociology of Education and Culture (SEC) and the research programme Digital Literature (DL). The contents and file names are unchanged while character and layout encoding of older pages has been updated for technical reasons. Most links are dead. A number of documents of negligible historical interest as well as the collaborators' personal pages are omitted.

The site's internet address was since Summer 1993 www.nada.kth.se/~broady/ and since 2006 www.skeptron.uu.se/broady/sec/.

Kompletterande tabeller och diagram

till rapporten

Könsmönster i rekryteringen till svenska lärarutbildningar 1977-2007

Redovisning av ett uppdrag för Högskoleverket

Emil Bertilsson, Mikael Börjesson och Donald Broady
Forskningsgruppen för utbildnings- och kultursociologi (SEC)
Uppsala universitet
www.skeptron.uu.se/broady/sec/

Rev. 2009-03-13

Tabeller

<i>Tabell 1. Klassificering lärarutbildningar och pedagogiska utbildningar 1977-2007, SUN 2000, antal nybörjarstudenter.....</i>	<i>3</i>
<i>Tabell 2. Högskolor med lärarutbildning och pedagogiska utbildningar 1977-2007, antal nybörjarstudenter.</i>	<i>4</i>
<i>Tabell 3. Social klassificering (32 grupper).....</i>	<i>5</i>
<i>Tabell 4. Högsta utbildningsnivå.....</i>	<i>6</i>
<i>Tabell 5. Antal studenter på lärarutbildningar och pedagogiska högskoleutbildningar 1977-2007.</i>	<i>7</i>
<i>Tabell 6. Antal nybörjarstudenter på lärarutbildningar och pedagogiska högskoleutbildningar 1977-2007.....</i>	<i>9</i>
<i>Tabell 7. Lärarutbildningar och ålder, 1977, 1987, 1997 och 2007.....</i>	<i>10</i>
<i>Tabell 8. Lärarutbildningar, könsfördelning, 1977-2007.</i>	<i>11</i>
<i>Tabell 9. Lärosäten och könsfördelning, 1977-2007.</i>	<i>13</i>
<i>Tabell 10. Lärarutbildningar, gymnasiebetyg och resultat på högskoleprovet, 1998, 2002 och 2007.</i>	<i>19</i>
<i>Tabell 11. Lärarutbildningar och föräldrarnas högsta utbildningsnivå, 1998-2007, nybörjarstudenter under 35 år.</i>	<i>21</i>
<i>Tabell 12. Lärarutbildningar och socioekonomiskt ursprung (SEI), 1998-2007, nybörjarstudenter under 35 år.</i>	<i>23</i>
<i>Tabell 13. Lärarutbildningar och social bakgrund, 5 sociala grupper, 1998 och 2007, nybörjarstudenter under 35 år.</i>	<i>25</i>
<i>Tabell 14. Lärarutbildningar och social bakgrund, 14 sociala grupper, 1998 och 2007, nybörjarstudenter under 35 år.</i>	<i>26</i>
<i>Tabell 15. Andelar av samtliga studenter i högskolan ur 32 sociala grupper som 2007 återfanns inom lärarutbildning/pedagogisk högskoleutbildning, studenter med höga gymnasiebetyg.....</i>	<i>27</i>
<i>Tabell 16. Andelar av samtliga studenter i högskolan ur 32 sociala grupper som 2007 återfanns inom lärarutbildning/pedagogisk högskoleutbildning, studenter med höga resultat på högskoleprovet.</i>	<i>28</i>

Diagram

<i>Diagram 1. Lärarutbildningar och studenternas gymnasiebetyg, kategoriserat, 1998-2007, fördelat på män respektive kvinnor, studenter under 35 år.</i>	<i>16</i>
<i>Diagram 2. Lärarutbildningar och studenternas gymnasiebetyg, kategoriserat, 1998-2007, fördelat på män respektive kvinnor, nybörjarstudenter under 35 år.</i>	<i>16</i>
<i>Diagram 3. Lärarutbildningar och resultat på högskoleprovet, kategoriserat, 1998-2007, fördelat på män respektive kvinnor, studenter under 35 år.</i>	<i>17</i>
<i>Diagram 4. Lärarutbildningar och resultat på högskoleprovet, kategoriserat, 1998-2007, fördelat på män respektive kvinnor, nybörjarstudenter under 35 år.</i>	<i>17</i>

Klassificeringar

Klassificering av utbildningar

SCB:s högskoleregister är sedan 1993 uppbyggt på kursnivå, vilket innebär att varje kurs redovisas separat. Varje kurs är kopplad till antingen ett utbildningsprogram (såsom en civilingenjörsutbildning, en sjuksköterskeutbildning eller en lärarutbildning) eller ett examensämne (exempelvis sociologi, historia eller kemi). SCB har gjort ett omfattande arbete med att klassificera program och ämnen efter den nya svenska utbildningsnomenklaturen, SUN-2000¹, vilken vi använt oss av för att klassificera utbildningarna. Detta har varit nödvändigt av två skäl. För det första måste antalet kurser och program reduceras till ett hanterbart antal. För det andra är det i vissa fall omöjligt att endast utifrån namnet på ett program förstå vad det innehåller och genom att klassificera utbildningarna efter SUN-2000 kan likartade program föras samman i en och samma kategori och olikartade separeras.

Fördelen med SUN-2000 är vidare att den är tämligen detaljerad och flerdimensionell. En första grupp om tre siffror anger nivån. Den första av dessa tre siffror anger typ av utbildning (grundskoloutbildning, gymnasieutbildning, högskoleutbildning, forskarutbildning). Den andra siffran specificerar utbildningarnas längd i antal år och den tredje siffran skiljer ut allmänna utbildningar från yrkesutbildningar.² Därefter specificeras område och inriktning på utbildningen. I och med att koden är hierarkiskt uppbyggd vad gäller inriktningarna kan man arbeta med olika aggregationsnivåer. På den mest övergripande nivån omfattar tio utbildningsområden.³ Nästa nivå (siffror 1 och 2) omfattar 26 olika utbildningsinriktningar och motsvarar inriktning (fields of education) i ISCED 97. Den tredje nivån (siffror 1, 2 och 3) skiljer mellan 117 inriktningar. På den mest detaljerade nivån (en treställig sifferkod samt en bokstav som ytterligare specifikation)⁴ särskiljs 351 olika inriktningar. Vi har här valt att i vissa fall modifiera denna klassificering och exempelvis skilja mellan ämneslärarutbildningar avsedda för undervisning i grundskolan (årskurs 4-9) och ämneslärarutbildningar för gymnasieskolan. Därtill har en ny nivå skapats, nivå 34, som placerar sig mellan nivå 3 och nivå 4. I vissa fall har nivå 3 varit för grov (exempelvis särskiljs inte de olika inriktningarna på lärarutbildningen 1-7 eller 4-9 på denna nivå) och då har nivå 4 använts med vissa modifieringar. I andra fall är nivå 4 för detaljerad och resulterar i att utbildningarna får för få individer för att det skall bli meningsfullt att göra analyser; då har vi i stället valt nivå 3. Hur de olika lärarutbildningarna är kodade framgår av Tabell 1.

Det förekommer att en student är registrerad på flera olika program och kurser. Vanligtvis väljer man då en av dessa, exempelvis ett program före en kurs eller det program som omfattar

¹ En beskrivning av SUN-2000 och en nyckel mellan den gamla SUN-koden och SUN-2000 finns på SCB:s hemsida, www.scb.se.

² SUN-2000 är här mer detaljerad än den gamla SUN-koden där det inte går att direkt läsa ut mer än om en högskoleutbildning är kortare eller längre än tre år.

³ Indelningarna ser något olika ut mellan de två SUN-varianterna. För den gamla SUN gäller på den mest aggregerade nivån följande indelning: Allmän utbildning; Utb. för estetisk, humanistisk och religiös verksamhet; Pedagogisk utbildning; Ekonomisk, samhällsvetenskaplig och beteendevetenskaplig utbildning; Teknisk och naturvetenskaplig utbildning; Utb. för transport och kommunikation; Utb. för vårddyrken; Utb. för lantbruk, trädgård, skogsbruk och fiske; Utb. för serviceyrken, civil bevakning och militär tjänst; samt Okänd. För den nya SUN-2000 gäller på motsvarande nivå Allmän utbildning; Pedagogik och lärarutbildning; Humaniora och konst; Samhällsvetenskap, juridik, handel, administration; Naturvetenskap, matematik och data; Teknik och tillverkning; Lant- och skogsbruk samt djursjukvård; Hälso- och sjukvård samt social omsorg; Tjänster, samt Okänd. Den mest centrala skillnaden är att de naturvetenskapliga ämnena har skiljts från de tekniska i den senare varianten. Vissa ämnen har även bytt gruppering. Exempelvis finner vi pedagogik i SUN-2000 i gruppen med lärarutbildningar och inte som i den gamla varianten bland samhällsvetenskapliga ämnen.

⁴ Denna klassifikation av inriktning innehåller även distinktioner mellan utbildningar inom samma område som befinner sig på olika nivåer och har olika längd. Exempelvis skiljs civilingenjörsutbildningar från ingenjörsutbildningar.

flest poäng. Vi har här valt ett annat förhållningssätt. I och med att vi i första hand är intresserad av att kartlägga skillnader mellan utbildningar och institutioner är det centralt att samtliga studenter som återfinns på en utbildning finns med. Därför har vi tagit med alla de kurser och program som en student är registrerade på.⁵ Detta gör att det totala antalet studenter i materialet är större än det faktiska antalet individer i högskolan.

Tabell 1. Klassificering lärarutbildningar och pedagogiska utbildningar 1977-2007, SUN 2000, antal nybörjarstudenter.

Inr34	Inr34_text	N	Inr4x	Inr4x_text	Utbildning	N			
140z	PL-ped-allmän	4 036	140z	PL-allmän	Pedagogik och lärarutbildning, allmän utbildning	80			
			142d	PL-ped-did	Didaktik	924			
			142l	PL-ped-lär	Lärares arbete	628			
			142z	PL-ped	Pedagogik	2 404			
143a	PL-ff-för	100 929	143a	PL-ff-för	Lärarutbildning, inriktning förskola	86 631			
143b	PL-ff-fri	28 272	143b	PL-ff-fri	Lärarutbildning, inriktning fritidsverksamhet	28 272			
			143c	PL-ff-ospec	Lärarutbildning, fritidsverksamhet/förskola ospec	14 298			
144a	PL-1-7-ospec	20 351	144a	PL-1-7-osp	Lärarutbildning, grundskolans lägre åldrar, ospec.	17 561			
144b	PL-1-7-ma	16 153	144b	PL-1-7-ma	Lärarutbildning, grundskolans lägre åldrar, matematik/no-ämnen	16 153			
144c	PL-1-7-sv	24 531	144c	PL-1-7-sv	Lärarutbildning, grundskolans lägre åldrar, svenska/so-ämnen	24 531			
			144x	PL-1-7-an	Annan lärarutbildning för grundskolans lägre åldrar	2 790			
145a	PL-4-9-ma	14 025	145a	PL-4-9-ma	Ämneslärarutbildning, matematik/data/naturvetenskap	12 552			
145b	PL-4-9-sa	9 508	145b	PL-4-9-sa	Ämneslärarutbildning, historia/samhällsvetenskap/ekonomi	9 190			
145c	PL-4-9-sp	15 075	145c	PL-4-9-sp	Ämneslärarutbildning, språk	13 365			
			145d	PL-4-9-ma/sa	Ämneslärarutbildning, ma/data/naturv - hist/samh/ek	494			
			145e	PL-4-9-ma/sp	Ämneslärarutbildning, ma/data/naturv - språk	190			
145f	PL-4-9-sa/sp	2 842	145f	PL-4-9-sa/sp	Ämneslärarutbildning, hist/samh/ek - språk	2 842			
			145g	PL-4-9-ma/pr	Ämneslärarutbildning, ma/data/naturv - prakt/estetiskt ämne	789			
			145h	PL-4-9-sa/pr	Ämneslärarutbildning, hist/samh/ek - prakt/estetiskt ämne	318			
			145i	PL-4-9-sp/pr	Ämneslärarutbildning, språk - prakt/estetiskt ämne	1 710			
			145o	PL-4-9-ospec	Ämneslärarutbildning, ospec.	1 815			
			145p	PL-4-9-folk	1 428	145p	PL-4-9-folk	Folkhögskolelärare	1 428
145x	PL-4-9-an	6 649	145x	PL-4-9-an	Annan ämneslärarutbildning	2 427			
			145y	PL-4-9-ppu	Ämneslärarutbildning, ppu	2 407			
			146a	PL-pr-ind	Lärarutbildning, industri och hantverk	8 934			
			146b	PL-pr-handel	Lärarutbildning, handel och administration	1 700			
			146c	PL-pr-hotell	Lärarutbildning, hotell och restaurang	206			
			146d	PL-pr-livsm	Lärarutbildning, livsmedel och konditori	10			
			146e	PL-pr-nat-br	Lärarutbildning, naturbruk	1 565			
			146f	PL-pr-vård	Lärarutbildning, vård och omsorg	8 898			
			146g	PL-pr-media	Lärarutbildning, medieproduktion	957			
			146h	PL-pr-mus	9 937	146h	PL-pr-mus	Lärarutbildning, musik	9 937
			146i	PL-pr-bild	4 438	146i	PL-pr-bild	Lärarutbildning, bild och formkonst	4 438
			146k	PL-pr-slöjd	5 145	146k	PL-pr-slöjd	Lärarutbildning, trä- och metallslöjd, samt textilslöjd	3 747
						146ke	PL-pr-tex-sl	Lärarutbildning, textilslöjd	879
						146kä	PL-pr-trä-sl	Lärarutbildning, trä- och metallslöjd	519
146l	PL-pr-idr	8 820	146l	PL-pr-idr	Lärarutbildning, idrott och hälsa	8 820			
			146m	PL-pr-hush	Lärarutbildning, hushållsvetenskap	2 024			
			146n	PL-pr-barn	Lärarutbildning, barn och fritid	599			
			146o	PL-pr-ikt	Lärarutbildning, IKT	708			
			146t	PL-pr-teat	Lärarutbildning, drama, teater och dans	222			
			146x	PL-pr-övr	26 906	146x	PL-pr-an	Lärarutbildning i annat yrkesämne eller praktiskt/estetiskt ämne	1 083
147a	PL-gy-ma	4 181	147a	PL-gy-ma	Gymnasielärarutbildning, matematik/data/naturvetenskap	3 979			
147b	PL-gy-sa	3 994	147b	PL-gy-sa	Gymnasielärarutbildning, historia/samhällsvetenskap/ekonomi	3 796			
147c	PL-gy-sp	5 207	147c	PL-gy-sp	Gymnasielärarutbildning, språk	5 090			
			147d	PL-gy-ma/sa	Gymnasielärarutbildning, ma/data/naturv - hist/samh/ek	113			
			147e	PL-gy-ma/sp	Gymnasielärarutbildning, ma/data/naturv - språk	64			
147f	PL-gy-sa/sp	1 111	147f	PL-gy-sa/sp	Gymnasielärarutbildning, hist/samh/ek - språk	1 111			
			147g	PL-gy-ma/pr	Gymnasielärarutbildning, ma/data/naturv - prakt/estetiskt ämne	25			
			147h	PL-gy-sa/pr	Gymnasielärarutbildning, hist/samh/ek - prakt/estetiskt ämne	198			
			147i	PL-gy-sp/pr	Gymnasielärarutbildning, språk - prakt/estetiskt ämne	117			

⁵ Ifall en student läser ett visst program på två olika högskolor återfinns denna student två gånger i materialet.

			147o	PL-gy-ospec	Gymnasieläroarutbildning, helt ospec.	1 561
			147t	PL-gy-civing	Gymnasieläroarutbildning, civilingenjörsutbildning	370
147x	PL-gy-an	6 715	147x	PL-gy-an	Annan gymnasieläroarutbildning	584
			147z	PL-gy-ppu	Gymnasieläroarutbildning, ppu	4 200
148a	PL-äl-ma	6 818	148a	PL-äl-ma	Ämnesläroarutbildning, matematik/data/naturvetenskap	6 569
148b	PL-äl-sa	8 468	148b	PL-äl-sa	Ämnesläroarutbildning, historia/samhällsvetenskap/ekonomi	8 461
148c	PL-äl-sp	12 640	148c	PL-äl-sp	Ämnesläroarutbildning, språk	12 620
			148d	PL-äl-ma/sa	Ämnesläroarutbildning, ma/data/naturv - hist/samh/ek	66
			148e	PL-äl-ma/sp	Ämnesläroarutbildning, ma/data/naturv - språk	183
148f	PL-äl-sa/sp	746	148f	PL-äl-sa/sp	Ämnesläroarutbildning, hist/samh/ek - språk	746
			148h	PL-äl-sa/pr	Ämnesläroarutbildning, hist/samh/ek - prakt/estetiskt ämne	7
			148i	PL-äl-sp/pr	Ämnesläroarutbildning, språk - prakt/estetiskt ämne	20
148o	PL-äl-ospec	8 355	148o	PL-äl-ospec	Ämnesläroarutbildning, helt ospec.	928
			148z	PL-äl-ppu	Ämnesläroarutbildning, ppu	7 427
149a	PL-öv-spec	24 347	149a	PL-öv-spec	Specialpedagogutbildning	24 347
			149au	PL-öv-auo	Allmänt läroarutbildningsområde	6 243
			149b	PL-öv-hemsp	Hemspråks-/modersmåsläroarutbildning	1 602
			149c	PL-öv-skol	Skolledarutbildning	2 589
			149m	PL-öv-digmed	Digitala medier	1
			149n	PL-öv-ny-osp	Ny läroarutbildning, ospec. Ingång	7 365
			149nx	PL-öv-ny-ann	Ny läroarutbildning, annan ingång	2 247
			149s	PL-öv-säl	Särskild läroarutbildning	4 262
			149us	PL-öv-utbsoc	Utbildningssociologi	2
			149uv	PL-öv-utbvet	Utbildningsvetenskap	24
149x	PL-öv-an	29 725	149x	PL-öv-an	Annan utbildning inom pedagogik och läroarutbildning	5 390
						411 352

Tabell 2. Högskolor med läroarutbildning och pedagogiska utbildningar 1977-2007, antal nybörjarstudenter.

Förkortning	Lärosäte	N	Förkortning	Lärosäte	N
LHS	Läroarhögskolan i Stockholm	70 173	IH	Idrottshögskolan i Stockholm	1 059
GU	Göteborgs universitet	53 204	KF	Konstfack	876
LU	Lunds universitet	28 791	SMI	Stockholms Musikpedagogiska Institut	777
LiU	Linköpings universitet	28 132	IMH	Ingesunds musikhögskola	499
UmU	Umeå universitet	26 573	HG	Högskolan på Gotland	400
UU	Uppsala universitet	24 911	KTH	Kungl. Tekniska högskolan	370
MaH	Malmö högskola	18 757	KHS	Kommunal högskoleutbildning i Stockholm	316
HKs	Högskolan i Karlstad	18 534	KHU	Kommunal högskoleutbildning i Uppsala	284
HV	Högskolan i Växjö	14 599	KHÖs	Kommunal högskoleutbildning i Östersund	224
HÖ	Högskolan i Örebro	13 306	KHV	Kommunal högskoleutbildning i Västerås	178
HKr	Högskolan Kristianstad	13 001	HK/R	Högskolan i Karlskrona/Ronneby	158
HJ	Högskolan i Jönköping	12 260	KHG	Kommunal högskoleutbildning i Göteborg	147
HLu	Högskolan i Luleå	12 200	KHB	Kommunal högskoleutbildning i Borås	142
HG/S	Högskolan i Gävle/Sandviken	10 366	KHH	Kommunal högskoleutbildning i Helsingborg	136
HDa	Högskolan Dalarna	10 300	KHÖ	Kommunal högskoleutbildning i Örebro	132
HK	Högskolan i Kalmar	9 097	KHSu	Kommunal högskoleutbildning i Sundsvall	123
MdH	Mälardalens högskola	6 451	KHN	Kommunal högskoleutbildning i Norrköping	122
MH	Mitthögskolan	6 202	Hös	Högskolan i Östersund	77
HB	Högskolan i Borås	5 803	AMU	AMU-center i Lidköping	58
HS	Högskolan i Sundsvall/Härnösand	5 406	KHL	Kommunal högskoleutbildning i Lund	32
SU	Stockholms universitet	5 083	KHM	Kommunal högskoleutbildning i Malmö	27
HH	Högskolan i Halmstad	4 126	VHBo	Vårdhögskolan Boden	14
HT/U	Högskolan i Trollhättan/Uddevalla	2 874	KHUm	Kommunal högskoleutbildning i Umeå	10
SH	Södertörns högskola	1 911	VHV	Vårdhögskolan i Vänersborg	1
SMH	Kungl. Musikhögskolan i Stockholm	1 869	VHÖr	Vårdhögskolan i Örebro	1
HS	Högskolan i Skövde	1 260			

Social klassificering

I Folk- och bostadsräkningen återfinns två typer av klassifikationer av sociala grupper. Dels Nordisk yrkesklassificering (NYK), som i första hand är horisontell, dvs. den skiljer mellan olika yrkesgrupper verksamma inom olika näringar,⁶ men inte alltid mellan olika yrkesgrupper inom samma näringar, dels Socioekonomisk indelning (SEI) som är en hierarkisk och mycket aggregerad klassificering (den skiljer mellan yrkesutbildade och icke-yrkesutbildade arbetare, och mellan högre och lägre tjänstemän, men inte mellan sociala grupper inom olika näringar; totalt finns 14 olika kategorier). För att skapa en **social klassificering**⁷ som kombinerar ett horisontellt perspektiv med ett vertikalt har de två olika formerna av befintliga koder kombinerats till en ny klassificering som omfattar 32 olika sociala grupper. Inom vissa yrkesgrupper är det också relevant att skilja mellan offentlig och privat sektor. Detta är gjort exempelvis med tjänstemän på olika nivåer. I materialet finns uppgifter om såväl mödrarna som fäderna. Det kan vara en poäng att behandla dessa var för sig men här har vi dock valt att slå samman dem till en enhet.⁸

Tabell 3. Social klassificering (32 grupper)

Social klass	Yrkeskategori
Högre klass	1. civilingenjörer o arkitekter 2. läkare, veterinärer, präster 3. universitetslärare 4. ämneslärare 5. jurister 6. högre tjänsteman i offentlig sektor 7. högre tjänsteman i privat sektor 8. officerare 9. företagsledare
Medelklass	10. konstproducenter 11. journalister 12. tekniker offentlig sektor 13. tekniker privat sektor 14. tjänstemän på mellannivå i offentlig sektor 15. tjänstemän på mellannivå privat sektor 16. klasslärare
Lägre medelklass	17. sjuk- och hälsovårdande yrken 18. kontorsanställda, offentlig sektor 19. kontorsanställda privat sektor 20. handelsanställda 21. bönder 22. småföretagare 23. handelsmän 24. poliser
Kvalificerade arbetare (högre arbetarklass)	25. förmän 26. kvalificerade arbetare inom produktion 27. kvalificerade arbetare inom service
Okvalificerade arbetare (lägre arbetarklass)	28. lantarbetare 29. okvalificerade arbetare inom produktion 30. okvalificerade arbetare inom service 31. övriga
Bortfall	32. internt bortfall

Utbildningsnivå

Uppgifter om föräldrarnas högsta utbildningsnivå är hämtad från Folk- och bostadsräkningarna (FoB-70 och FoB-90) och Longitudinell integrationsdatabas för sjukförsäkrings- och

⁶ Fördelen med NYK är att den är mycket detaljerad och omfattar ett 1 000-tal olika grupperingar (i den senare varianten från och med FoB-85; ett 100-tal i den tidigare varianten).

⁷ Se Mikael Börjesson & Mikael Palme, *Social klassificering - analyser av olika nomenklaturer för social klassificering och sociala gruppers karakteristika*. Paper presenterat på Workshop "Kulturellt kapital och sociala klasser", Uppsala universitet, 12-14 okt 2001.

⁸ Detta är gjort efter följande principer. Om fadern eller modern lever ensamma med barnet har faderns respektive moderns sociala grupp använts. Om båda föräldrarna ingår i hushållet har den som arbetar heltid valts i första hand. Ifall båda föräldrarna arbetar heltid har den sociala grupp valts som tillhör den högsta hierarkiska position. Om dessa är lika har faderns yrke valts. Uppgifterna har i första hand hämtats från FoB-90, och bortfallet har sedan minimerats genom att uppgifter hämtats från FoB-85 respektive FoB-80.

arbetsmarknadsstudier (LOUISE). Utbildningsnivån framgår av den andra siffran i den femställda SUN-koden (Svensk utbildningsnomenklatur), se Tabell 4. För att avgöra hushållets utbildningsnivå har föräldern med den högsta utbildningsnivån använts.

Tabell 4. Högsta utbildningsnivå

-
- 1 Förgymnasial utbildning (kortare än 9 år)
 - 2 Förgymnasial utbildning 9 (10) år
 - 3 Gymnasieutbildning, högst två år
 - 4 Gymnasieutbildning, tre år
 - 5 Högskoleutbildning, kortare än tre år
 - 6 Högskoleutbildning, minst tre år
 - 7 Forskarutbildning
-

Tabeller och diagram

Tabell 5. Antal studenter på lärarutbildningar och pedagogiska högskoleutbildningar 1977-2007.

		1977	1978	1979	1980	1981	1982	1983	1984	1985	1986	1987	1988	1989	1990	1991	1992
PL-1-7-ma	N	0	0	0	0	0	0	0	0	0	0	0	300	890	1 542	2 572	3 442
	% av lärarstud.	0	0	0	0	0	0	0	0	0	0	0	0,9	2,5	4,1	5,6	6,4
PL-1-7-ospec	N	2 745	4 330	4 538	4 692	4 849	5 590	6 832	7 496	6 824	5 925	4 757	3 207	1 449	101	44	267
	% av lärarstud.	14,3	10,5	10,1	10,1	10,3	11,8	14,2	16,4	16,3	15,3	13,2	9,1	4	0,3	0,1	0,5
PL-1-7-sv	N	0	0	0	0	0	0	0	0	0	0	0	722	2 337	4 371	7 358	9 806
	% av lärarstud.	0	0	0	0	0	0	0	0	0	0	0	2,1	6,5	11,5	16	18,2
PL-1-7	N	2 745	4 330	4 538	4 692	4 849	5 590	6 832	7 496	6 824	5 925	4 757	4 229	4 676	6 014	9 974	13 515
	% av lärarstud.	14,3	10,5	10,1	10,1	10,3	11,8	14,2	16,4	16,3	15,3	13,2	12,1	13,1	15,8	21,7	25,1
PL-4-9-an	N	60	123	119	126	141	150	152	147	143	150	149	144	157	133	153	214
	% av lärarstud.	0,3	0,3	0,3	0,3	0,3	0,3	0,3	0,3	0,3	0,4	0,4	0,4	0,4	0,3	0,3	0,4
PL-4-9-ma	N	161	580	1 086	1 521	1 860	2 063	2 227	2 326	2 154	1 992	1 790	1 564	1 384	1 412	1 866	2 627
	% av lärarstud.	0,8	1,4	2,4	3,3	4	4,4	4,6	5,1	5,2	5,1	5	4,5	3,9	3,7	4,1	4,9
PL-4-9-sa	N	210	855	1 378	1 591	1 820	1 924	2 022	2 038	1 871	1 690	1 357	1 062	1 050	1 331	1 811	2 426
	% av lärarstud.	1,1	2,1	3,1	3,4	3,9	4,1	4,2	4,4	4,5	4,4	3,8	3	2,9	3,5	3,9	4,5
PL-4-9-sp	N	240	825	1 512	1 963	2 188	2 545	2 860	3 104	3 130	2 946	2 554	2 106	2 041	2 300	2 778	3 620
	% av lärarstud.	1,3	2	3,4	4,2	4,6	5,4	6	6,8	7,5	7,6	7,1	6	5,7	6	6	6,7
PL-4-9	N	671	2 383	4 095	5 201	6 009	6 682	7 261	7 615	7 298	6 778	5 850	4 876	4 632	5 176	6 608	8 887
	% av lärarstud.	3,5	5,8	9,1	11,2	12,8	14,1	15,1	16,6	17,5	17,5	16,3	13,9	12,9	13,6	14,4	16,5
PL-ff-fri	N	2 574	5 935	5 535	5 339	4 875	5 019	4 954	4 642	4 188	3 892	3 726	3 670	3 792	4 042	4 256	4 684
	% av lärarstud.	13,4	14,3	12,4	11,5	10,4	10,6	10,3	10,1	10	10	10,4	10,5	10,6	10,6	9,3	8,7
PL-ff-för	N	7 705	17 223	17 947	18 026	17 869	17 010	15 763	13 534	12 004	11 605	12 044	13 102	13 882	14 591	15 721	16 119
	% av lärarstud.	40,1	41,6	40,1	38,8	38	36	32,8	29,5	28,7	29,9	33,5	37,4	38,8	38,3	34,2	30
PL-ped-allmän	N	0	0	30	32	31	39	37	29	33	66	131	141	259	271	325	271
	% av lärarstud.	0	0	0,1	0,1	0,1	0,1	0,1	0,1	0,1	0,2	0,4	0,4	0,7	0,7	0,7	0,5
PL-pr-bild	N	298	583	584	552	518	542	593	619	524	476	456	360	236	194	218	294
	% av lärarstud.	1,6	1,4	1,3	1,2	1,1	1,1	1,2	1,4	1,3	1,2	1,3	1	0,7	0,5	0,5	0,5
PL-pr-idr	N	421	870	854	920	986	955	978	1 053	1 030	1 026	940	791	819	678	629	664
	% av lärarstud.	2,2	2,1	1,9	2	2,1	2	2	2,3	2,5	2,6	2,6	2,3	2,3	1,8	1,4	1,2
PL-pr-mus	N	396	1 094	1 470	1 525	1 847	2 418	2 537	2 531	2 515	2 468	2 372	2 281	2 245	2 096	2 010	2 040
	% av lärarstud.	2,1	2,6	3,3	3,3	3,9	5,1	5,3	5,5	6	6,4	6,6	6,5	6,3	5,5	4,4	3,8
PL-pr-slöjd	N	305	692	832	905	1 029	1 151	1 215	1 157	1 060	1 025	957	784	726	684	693	716
	% av lärarstud.	1,6	1,7	1,9	2	2,2	2,4	2,5	2,5	2,5	2,6	2,7	2,2	2	1,8	1,5	1,3
PL-pr-övr	N	1 230	2 763	3 035	3 368	3 764	3 965	4 103	3 630	3 369	3 259	2 872	2 742	2 553	2 302	2 317	2 347
	% av lärarstud.	6,4	6,7	6,8	7,3	8	8,4	8,5	7,9	8,1	8,4	8	7,8	7,1	6,1	5	4,4
PL-pr	N	2 650	6 002	6 775	7 270	8 144	9 031	9 426	8 990	8 498	8 254	7 597	6 958	6 579	5 954	5 867	6 061
	% av lärarstud.	13,8	14,5	15,1	15,7	17,3	19,1	19,6	19,6	20,3	21,3	21,1	19,8	18,4	15,6	12,8	11,3
PL-äl-ma	N	0	0	0	0	0	0	0	0	0	0	0	90	211	335	417	593
	% av lärarstud.	0	0	0	0	0	0	0	0	0	0	0	0,3	0,6	0,9	0,9	1,1
PL-äl-ospec	N	892	1 772	1 869	1 835	1 547	1 271	1 178	975	617	413	150	145	146	180	263	716
	% av lärarstud.	4,6	4,3	4,2	4	3,3	2,7	2,5	2,1	1,5	1,1	0,4	0,4	0,4	0,5	0,6	1,3
PL-äl-sa	N	0	0	0	0	0	0	0	0	0	0	0	35	149	267	355	504
	% av lärarstud.	0	0	0	0	0	0	0	0	0	0	0	0,1	0,4	0,7	0,8	0,9
PL-äl-sp	N	0	0	0	0	0	0	0	0	0	0	0	95	237	351	491	683
	% av lärarstud.	0	0	0	0	0	0	0	0	0	0	0	0,3	0,7	0,9	1,1	1,3
PL-äl	N	892	1 772	1 869	1 835	1 547	1 271	1 178	975	617	413	150	365	743	1 133	1 526	2 496
	% av lärarstud.	4,6	4,3	4,2	4	3,3	2,7	2,5	2,1	1,5	1,1	0,4	1	2,1	3	3,3	4,6
PL-öv-an	N	579	1 278	1 271	885	992	942	1 057	1 110	950	625	655	653	568	440	352	380
	% av lärarstud.	3	3,1	2,8	1,9	2,1	2	2,2	2,4	2,3	1,6	1,8	1,9	1,6	1,2	0,8	0,7
PL-öv-spec	N	1 377	2 486	2 711	3 120	2 765	1 715	1 498	1 433	1 360	1 218	1 081	1 074	684	428	1 342	1 361
	% av lärarstud.	7,2	6	6,1	6,7	5,9	3,6	3,1	3,1	3,3	3,1	3	3,1	1,9	1,1	2,9	2,5
Totalt	N	19 193	41 409	44 771	46 400	47 081	47 299	48 006	45 824	41 772	38 776	35 991	35 068	35 815	38 049	45 971	53 774

		1993	1994	1995	1996	1997	1998	1999	2000	2001	2002	2003	2004	2005	2006	2007
PL-1-7-ma	N	4 117	5 013	5 635	5 848	5 662	5 612	5 654	5 572	5 187	5 053	4 443	4 209	4 344	4 402	4 021
	% av lärarstud.	7,8	9,5	10,2	10	9,7	9,7	9,7	9,1	7,7	6,7	5,4	4,9	5,1	5,4	5,2
PL-1-7-ospec	N	171	131	310	421	478	548	454	613	1 106	2 610	3 367	4 297	4 030	4 008	4 037
	% av lärarstud.	0,3	0,2	0,6	0,7	0,8	0,9	0,8	1	1,6	3,5	4,1	5	4,8	4,9	5,2
PL-1-7-sv	N	10 603	11 572	12 142	11 554	10 221	8 458	7 154	6 749	6 517	5 373	4 232	3 083	3 104	3 188	3 184
	% av lärarstud.	20,1	22	22	19,8	17,6	14,6	12,2	11,1	9,7	7,1	5,1	3,6	3,7	3,9	4,1
PL-1-7	N	14 891	16 716	18 087	17 823	16 361	14 618	13 262	12 934	12 810	13 036	12 042	11 589	11 478	11 598	11 242
	% av lärarstud.	28,2	31,8	32,8	30,6	28,1	25,2	22,7	21,2	19,1	17,3	14,6	13,5	13,6	14,2	14,6
PL-4-9-an	N	672	1 326	1 940	2 279	2 388	2 400	2 307	2 296	2 226	1 976	1 694	1 285	1 061	955	1 068
	% av lärarstud.	1,3	2,5	3,5	3,9	4,1	4,1	3,9	3,8	3,3	2,6	2,1	1,5	1,3	1,2	1,4
PL-4-9-ma	N	3 291	3 677	4 141	4 690	5 335	5 740	5 934	5 870	5 071	3 449	2 441	1 593	1 052	915	766
	% av lärarstud.	6,2	7	7,5	8	9,2	9,9	10,1	9,6	7,6	4,6	3	1,9	1,2	1,1	1
PL-4-9-sa	N	2 597	2 807	3 144	3 638	4 073	4 412	4 983	5 480	5 430	4 157	2 926	1 633	477	294	370
	% av lärarstud.	4,9	5,3	5,7	6,2	7	7,6	8,5	9	8,1	5,5	3,6	1,9	0,6	0,4	0,5
PL-4-9-sp	N	3 587	3 530	3 646	3 848	4 208	4 552	4 832	4 973	4 742	3 193	2 278	1 324	655	539	539
	% av lärarstud.	6,8	6,7	6,6	6,6	7,2	7,9	8,3	8,1	7,1	4,2	2,8	1,5	0,8	0,7	0,7
PL-4-9	N	10 147	11 340	12 871	14 455	16 004	17 104	18 056	18 619	17 469	12 775	9 339	5 835	3 245	2 703	2 743
	% av lärarstud.	19,2	21,6	23,3	24,8	27,5	29,5	30,9	30,5	26	16,9	11,4	6,8	3,8	3,3	3,6
PL-ff-fri	N	4 013	3 390	3 277	3 616	3 450	3 438	3 570	3 720	3 773	2 738	1 439	684	804	880	1 036
	% av lärarstud.	7,6	6,5	5,9	6,2	5,9	5,9	6,1	6,1	5,6	3,6	1,8	0,8	0,9	1,1	1,3
PL-ff-för	N	13 450	10 731	9 783	10 615	9 783	8 869	8 159	8 188	9 203	9 074	10 224	11 940	13 386	14 762	15 819
	% av lärarstud.	25,5	20,4	17,7	18,2	16,8	15,3	14	13,4	13,7	12	12,4	13,9	15,8	18	20,5
PL-ped-allmän	N	263	276	232	221	192	196	206	416	525	734	785	876	1 123	1 259	1 311
	% av lärarstud.	0,5	0,5	0,4	0,4	0,3	0,3	0,4	0,7	0,8	1	1	1	1,3	1,5	1,7
PL-pr-bild	N	256	171	180	177	175	193	185	197	458	1 500	2 171	2 591	2 390	2 034	1 665
	% av lärarstud.	0,5	0,3	0,3	0,3	0,3	0,3	0,3	0,3	0,7	2	2,6	3	2,8	2,5	2,2
PL-pr-idr	N	481	285	295	303	296	298	497	721	1 272	2 445	3 184	3 685	3 895	3 557	3 519
	% av lärarstud.	0,9	0,5	0,5	0,5	0,5	0,5	0,8	1,2	1,9	3,2	3,9	4,3	4,6	4,3	4,6
PL-pr-mus	N	1 513	1 052	1 164	1 231	1 223	1 197	1 156	1 148	1 618	1 989	2 129	2 213	2 374	2 358	2 286
	% av lärarstud.	2,9	2	2,1	2,1	2,1	2,1	2	1,9	2,4	2,6	2,6	2,6	2,8	2,9	3
PL-pr-slöjd	N	705	625	661	620	573	535	511	485	511	566	623	720	799	758	711
	% av lärarstud.	1,3	1,2	1,2	1,1	1	0,9	0,9	0,8	0,8	0,8	0,8	0,8	0,9	0,9	0,9
PL-pr-övr	N	2 183	2 022	1 688	1 351	1 203	955	1 064	1 170	1 581	1 996	1 906	1 751	1 839	2 035	2 211
	% av lärarstud.	4,1	3,8	3,1	2,3	2,1	1,6	1,8	1,9	2,4	2,6	2,3	2	2,2	2,5	2,9
PL-pr	N	5 138	4 155	3 988	3 682	3 470	3 178	3 413	3 721	5 440	8 496	10 013	10 960	11 297	10 742	10 392
	% av lärarstud.	9,7	7,9	7,2	6,3	6	5,5	5,8	6,1	8,1	11,3	12,2	12,8	13,3	13,1	13,5
PL-äl-ma	N	722	942	1 236	1 513	1 752	1 962	2 087	2 396	3 055	3 825	4 371	4 936	4 873	4 799	4 174
	% av lärarstud.	1,4	1,8	2,2	2,6	3	3,4	3,6	3,9	4,6	5,1	5,3	5,8	5,8	5,9	5,4
PL-äl-ospec	N	997	772	744	823	805	876	1 032	1 109	1 265	1 612	2 066	1 604	1 567	1 540	1 248
	% av lärarstud.	1,9	1,5	1,3	1,4	1,4	1,5	1,8	1,8	1,9	2,1	2,5	1,9	1,9	1,9	1,6
PL-äl-sa	N	741	1 040	1 289	1 521	1 800	2 101	2 298	2 709	3 297	5 439	6 686	7 638	7 820	7 576	6 934
	% av lärarstud.	1,4	2	2,3	2,6	3,1	3,6	3,9	4,4	4,9	7,2	8,1	8,9	9,2	9,2	9
PL-äl-sp	N	855	1 201	1 575	1 779	2 031	2 329	2 739	3 353	4 441	6 628	7 735	9 014	9 667	9 716	9 162
	% av lärarstud.	1,6	2,3	2,9	3,1	3,5	4	4,7	5,5	6,6	8,8	9,4	10,5	11,4	11,9	11,9
PL-äl	N	3 315	3 955	4 844	5 636	6 388	7 268	8 156	9 567	12 058	17 504	20 858	23 192	23 927	23 631	21 518
	% av lärarstud.	6,3	7,5	8,8	9,7	11	12,6	13,9	15,7	18	23,2	25,4	27	28,3	28,8	27,9
PL-öv-an	N	431	489	540	557	650	853	1 057	1 200	2 821	7 765	14 009	16 950	15 693	13 043	10 215
	% av lärarstud.	0,8	0,9	1	1	1,1	1,5	1,8	2	4,2	10,3	17	19,8	18,5	15,9	13,3
PL-öv-spec	N	1 194	1 487	1 560	1 702	1 896	2 370	2 604	2 685	3 039	3 315	3 497	3 789	3 696	3 344	2 713
	% av lärarstud.	2,3	2,8	2,8	2,9	3,3	4,1	4,5	4,4	4,5	4,4	4,3	4,4	4,4	4,1	3,5
Totalt	N	52 842	52 539	55 182	58 307	58 194	57 894	58 483	61 050	67 138	75 437	82 206	85 815	84 649	81 962	76 989

Tabell 6. Antal nybörjarstudenter på lärarutbildningar och pedagogiska högskoleutbildningar 1977-2007.

	1977	1978	1979	1980	1981	1982	1983	1984	1985	1986	1987	1988	1989	1990	1991	1992
PL-1-7-ma	0	0	0	0	0	0	0	0	0	0	0	300	346	440	727	835
PL-1-7-ospec	2 745	890	882	900	1 020	1 510	1 698	1 382	1 068	1 004	527	66	3	0	24	153
PL-1-7-sv	0	0	0	0	0	0	0	0	0	0	0	722	1 036	1 286	1 923	2 128
PL-4-9-an	60	62	59	67	71	75	76	73	73	75	73	74	75	65	80	130
PL-4-9-ma	161	316	351	346	353	407	399	421	388	335	315	230	235	351	545	623
PL-4-9-sa	210	454	351	292	319	356	319	365	336	319	142	225	296	463	381	386
PL-4-9-sp	239	406	454	410	366	523	527	638	565	528	213	435	496	637	624	586
PL-ff-fri	2 574	1 827	1 349	1 536	1 225	1 322	1 200	1 012	944	943	863	923	943	1 021	1 077	1 173
PL-ff-för	7 705	4 877	4 812	4 771	4 668	4 077	3 444	3 077	3 016	2 797	3 202	3 435	3 448	4 004	3 972	3 844
PL-ped-allmän	0	0	30	32	31	39	37	29	32	66	49	115	121	101	130	117
PL-pr-bild	298	101	96	86	103	100	122	102	95	83	50	26	24	55	61	75
PL-pr-idr	421	229	206	233	231	256	258	259	253	221	149	138	114	106	105	285
PL-pr-mus	396	485	386	322	495	493	429	439	362	359	319	287	268	270	269	295
PL-pr-slöjd	305	210	208	216	274	222	260	222	221	199	137	141	180	154	196	149
PL-pr-övr	1 219	1 060	1 155	1 284	1 366	1 430	1 364	1 235	1 244	1 095	919	1 054	943	915	998	962
PL-äl-ma	0	0	0	0	0	0	0	0	0	0	0	90	74	105	86	175
PL-äl-ospec	892	919	1 051	983	893	676	634	534	336	220	91	84	72	117	145	552
PL-äl-sa	0	0	0	0	0	0	0	0	0	0	0	35	89	59	96	128
PL-äl-sp	0	0	0	0	0	0	0	0	0	0	0	95	71	92	120	160
PL-öv-an	578	852	768	473	569	455	398	441	295	178	270	153	165	138	111	112
PL-öv-spec	1 364	1 392	1 466	1 536	1 293	1 286	1 028	933	845	735	632	620	265	417	512	436
	19	14	13	13	13	13	12	11	10					10	12	
Total	167	080	624	487	277	227	193	162	073	9 157	7 951	9 248	9 264	796	182	13 304

	1993	1994	1995	1996	1997	1998	1999	2000	2001	2002	2003	2004	2005	2006	2007	Totalt
PL-1-7-ma	1 128	1 061	848	908	938	1 145	1 027	790	696	935	751	960	822	737	759	16 153
PL-1-7-ospec	54	81	220	129	70	90	102	181	510	1 021	816	877	711	917	700	20 351
PL-1-7-sv	2 563	2 207	1 827	1 552	1 250	1 366	1 129	1 341	589	516	577	690	537	606	686	24 531
PL-4-9-an	566	608	522	529	563	621	628	701	411	397	344	259	225	162	353	8 077
PL-4-9-ma	788	631	734	1 014	1 052	1 064	768	805	412	200	159	203	196	131	92	14 025
PL-4-9-sa	503	503	638	674	632	987	1 001	1 054	624	156	75	45	47	52	145	12 350
PL-4-9-sp	654	601	633	643	826	1 109	930	946	443	165	99	80	60	96	143	15 075
PL-ff-fri	1 047	843	730	664	651	832	743	809	589	407	132	206	215	213	259	28 272
PL-ff-för	3 411	2 420	2 179	2 012	1 614	1 883	1 663	1 718	2 254	2 031	2 689	2 556	2 701	3 214	3 435	100 929
PL-ped-allmän	117	158	58	61	71	69	82	189	227	311	237	302	398	405	422	4 036
PL-pr-bild	148	73	77	85	83	81	79	91	299	756	528	446	341	354	178	5 096
PL-pr-idr	58	54	53	50	57	59	249	200	652	853	691	628	544	524	684	8 820
PL-pr-mus	191	192	172	161	159	161	167	177	519	460	364	362	323	311	344	9 937
PL-pr-slöjd	237	119	141	88	108	95	93	87	131	121	148	130	137	115	101	5 145
PL-pr-övr	985	857	555	525	376	385	419	424	741	803	502	338	511	494	748	26 906
PL-äl-ma	407	354	330	390	463	555	506	635	1 062	1 173	1 170	1 094	964	885	481	10 999
PL-äl-ospec	506	333	380	421	350	475	431	516	553	775	820	319	380	310	302	15 070
PL-äl-sa	438	345	293	391	458	687	660	805	1 144	2 049	1 521	1 531	1 306	1 212	1 072	14 319
PL-äl-sp	473	416	373	387	453	755	710	1 001	1 407	2 377	1 828	1 913	1 954	1 741	1 521	17 847
PL-öv-an	203	152	128	159	205	269	284	340	1 772	4 268	4 821	3 643	2 786	2 564	2 175	29 725
PL-öv-spec	520	468	498	458	544	781	554	631	901	812	883	847	650	629	411	24 347
	14	12	11	11	10	13	12	13	15	20	19	17	15	15	15	412
Total	997	476	389	301	923	469	225	441	936	586	155	429	808	672	011	010

Tabell 7. Lärarutbildningar och ålder, 1977, 1987, 1997 och 2007.

Utbildning	År	Antal	Män	Kvinnor	-21 år	22-24 år	25-29 år	30-34 år	35- år
PL-ff-för	1977	7 705	7,5	92,5	38,6	23,9	17,2	8,9	11,4
	1987	3 202	4,5	95,5	47,8	16,8	11,3	7,6	16,5
	1997	1 614	9,0	91,0	38,0	24,1	16,4	8,4	13,0
	2007	3 435	7,7	92,3	32,9	20,9	16,6	11,4	18,3
PL-ff-fri	1977	2 574	23,0	77,0	31,5	26,3	19,0	9,8	13,5
	1987	863	26,3	73,7	48,3	22,0	15,6	6,3	7,8
	1997	664	29,2	70,8	35,0	26,4	18,6	8,1	11,8
	2007	259	28,2	71,8	36,7	25,1	18,1	7,3	12,7
PL-1-7	1977	2 745	27,2	72,8	40,4	28,6	17,4	7,0	6,7
	1987	527	12,5	87,5	36,8	23,7	18,8	12,9	7,8
	1997	2 258	15,5	84,5	36,1	22,1	15,5	10,7	15,6
	2007	2 145	12,7	87,3	33,3	22,8	16,1	12,4	15,3
PL-äl-ma	1977	161	60,9	39,1	60,2	22,4	13,0	1,2	3,1
	1987	315	47,9	52,1	42,2	26,3	19,4	7,0	5,1
	1997	1 515	41,8	58,2	32,3	19,0	18,0	13,3	17,5
	2007	573	41,9	58,1	32,6	22,0	17,3	11,5	16,6
PL-äl-sa	1977	210	55,2	44,8	49,0	22,9	16,2	5,7	6,2
	1987	142	52,8	47,2	2,8	16,9	43,7	23,9	12,7
	1997	1 090	41,7	58,3	23,9	21,8	26,7	15,0	12,6
	2007	1 217	48,9	51,1	41,5	27,1	17,3	7,1	7,1
PL-äl-sp	1977	239	20,1	79,9	75,7	9,6	4,2	5,0	5,4
	1987	213	15,5	84,5	5,2	27,7	30,5	13,6	23,0
	1997	1 279	17,5	82,5	32,1	24,6	19,4	10,8	13,1
	2007	1 664	26,2	73,8	35,6	24,8	17,1	9,1	13,3
PL-äl-ospec	1977	952	50,2	49,8		8,5	45,7	28,7	17,1
	1987	164	55,5	44,5		0,6	14,0	22,0	63,4
	1997	913	37,7	62,3	14,9	18,0	26,2	15,6	25,4
	2007	655	40,2	59,8	16,0	9,5	24,1	15,9	34,5
PL-pr-mus	1977	396	54,8	45,2	35,4	37,6	19,7	4,8	2,5
	1987	319	46,1	53,9	37,9	38,6	16,3	4,7	2,5
	1997	159	53,5	46,5	44,0	34,6	17,0	1,9	2,5
	2007	344	47,1	52,9	34,3	32,3	21,5	6,4	5,5
PL-pr-bild	1977	298	41,9	58,1	14,8	37,9	27,2	10,1	10,1
	1987	50	34,0	66,0	12,0	44,0	20,0	14,0	10,0
	1997	46	19,6	80,4	19,6	19,6	19,6	19,6	21,7
	2007	163	26,4	73,6	25,2	29,4	24,5	8,6	12,3
PL-pr-slöjd	1977	305	20,0	80,0	29,2	34,1	19,3	8,5	8,9
	1987	137	58,4	41,6	24,1	24,1	27,0	12,4	12,4
	1997	108	50,0	50,0	25,0	24,1	22,2	8,3	20,4
	2007	101	18,8	81,2	30,7	25,7	13,9	12,9	16,8
PL-pr-idr	1977	421	53,2	46,8	39,9	25,4	25,4	6,4	2,9
	1987	149	60,4	39,6	28,2	29,5	35,6	5,4	1,3
	1997	57	52,6	47,4	49,1	26,3	17,5	5,3	1,8
	2007	684	55,1	44,9	45,0	32,3	16,2	3,9	2,5
PL-pr-övr	1977	1 219	24,6	75,4	10,9	12,5	20,3	25,7	30,7
	1987	919	54,2	45,8	4,0	2,4	17,1	26,4	50,1
	1997	376	31,4	68,6	0,8	0,5	12,2	17,6	68,9
	2007	748	30,5	69,5	18,6	14,8	13,2	12,0	41,3
PL-öv-spec	1977	1 364	26,8	73,2		0,1	8,1	26,4	65,5
	1987	632	13,9	86,1		0,6	3,6	17,7	78,0
	1997	544	6,4	93,6		0,4	3,7	6,1	89,9
	2007	411	6,6	93,4		0,2	7,3	23,8	68,6
PL-öv-an	1977	578	40,0	60,0	1,2	3,1	21,3	25,3	49,1
	1987	270	34,8	65,2	2,2	2,6	13,3	28,5	53,3
	1997	205	34,6	65,4	14,6	13,2	10,7	10,2	51,2
	2007	2 175	32,9	67,1	14,5	16,3	21,8	12,9	34,5

Tabell 8. Lärarutbildningar, könsfördelning, 1977-2007.

Utbildning	Kön	År																														
		1977	1978	1979	1980	1981	1982	1983	1984	1985	1986	1987	1988	1989	1990	1991	1992	1993	1994	1995	1996	1997	1998	1999	2000	2001	2002	2003	2004	2005	2006	2007
PL-ped-allmän	Man	0,0	0,0	10,0	6,3	0,0	2,6	2,7	3,4	0,0	6,1	4,1	8,7	18,2	23,8	17,7	19,7	21,4	24,7	19,0	23,0	18,3	14,5	18,3	17,5	20,7	12,5	21,5	20,5	29,6	29,1	21,6
	Kvinna	0,0	0,0	90,0	93,8	100,0	97,4	97,3	96,6	100,0	93,9	95,9	91,3	81,8	76,2	82,3	80,3	78,6	75,3	81,0	77,0	81,7	85,5	81,7	82,5	79,3	87,5	78,5	79,5	70,4	70,9	78,4
PL-ff-för	Man	7,5	8,9	10,0	8,4	6,8	7,3	8,4	7,5	5,6	5,3	4,5	4,0	4,0	4,0	4,2	5,5	6,2	6,0	6,8	9,0	9,0	7,3	6,1	4,1	8,8	10,5	9,5	9,6	10,7	10,1	7,7
	Kvinna	92,5	91,1	90,0	91,6	93,2	92,7	91,6	92,5	94,4	94,7	95,5	96,0	96,0	96,0	95,8	94,5	93,8	94,0	93,2	91,0	91,0	92,7	93,9	95,9	91,2	89,5	90,5	90,4	89,3	89,9	92,3
PL-ff-fri	Man	23,0	32,3	30,2	25,7	26,0	24,4	26,3	27,1	25,6	22,4	26,3	21,6	24,3	22,9	23,2	25,9	23,6	27,3	30,5	24,4	29,2	26,0	27,5	23,0	16,8	16,0	27,3	23,8	25,6	20,7	28,2
	Kvinna	77,0	67,7	69,8	74,3	74,0	75,6	73,8	72,9	74,4	77,6	73,7	78,4	75,7	77,1	76,8	74,1	76,4	72,7	69,5	75,6	70,8	74,0	72,5	77,0	83,2	84,0	72,7	76,2	74,4	79,3	71,8
PL-1-7-ospec	Man	27,2	34,5	32,3	28,2	30,2	23,0	20,7	22,1	20,8	19,1	12,5	6,1	0,0	0,0	8,3	34,6	11,1	18,5	13,2	11,6	24,3	11,1	16,7	20,4	9,4	9,7	10,9	10,7	13,5	11,9	10,9
	Kvinna	72,8	65,5	67,7	71,8	69,8	77,0	79,3	77,9	79,2	80,9	87,5	93,9	100,0	0,0	91,7	65,4	88,9	81,5	86,8	88,4	75,7	88,9	83,3	79,6	90,6	90,3	89,1	89,3	86,5	88,1	89,1
PL-1-7-ma	Man	0,0	0,0	0,0	0,0	0,0	0,0	0,0	0,0	0,0	0,0	0,0	25,0	21,7	21,8	26,5	22,0	28,1	26,0	20,2	18,5	18,9	19,6	15,0	16,5	12,8	16,0	16,8	15,2	15,7	18,0	15,7
	Kvinna	0,0	0,0	0,0	0,0	0,0	0,0	0,0	0,0	0,0	0,0	0,0	75,0	78,3	78,2	73,5	78,0	71,9	74,0	79,8	81,5	81,1	80,4	85,0	83,5	87,2	84,0	83,2	84,8	84,3	82,0	84,3
PL-1-7-sv	Man	0,0	0,0	0,0	0,0	0,0	0,0	0,0	0,0	0,0	0,0	0,0	12,6	12,5	14,2	12,4	14,6	15,8	16,1	14,1	12,3	12,6	12,2	11,1	11,0	6,1	9,3	13,3	11,3	10,2	12,9	11,4
	Kvinna	0,0	0,0	0,0	0,0	0,0	0,0	0,0	0,0	0,0	0,0	0,0	87,4	87,5	85,8	87,6	85,4	84,2	83,9	85,9	87,7	87,4	87,8	88,9	89,0	93,9	90,7	86,7	88,7	89,8	87,1	88,6
PL-4-9-ma	Man	60,9	62,7	67,8	66,5	63,5	64,1	67,2	60,1	56,4	55,8	47,9	40,4	35,3	43,0	41,5	48,0	53,3	48,2	46,0	42,8	36,4	36,7	36,8	34,2	35,0	49,1	41,9	42,9	42,7	47,8	
	Kvinna	39,1	37,3	32,2	33,5	36,5	35,9	32,8	39,9	43,6	44,2	52,1	59,6	64,7	57,0	58,5	52,0	46,7	51,8	54,0	57,2	63,6	63,3	63,2	65,8	65,0	50,9	58,1	57,1	57,3	52,2	
PL-4-9-sa	Man	63,4	56,1	63,0	63,4	57,4	57,8	66,5	59,9	60,8	56,8	61,1	45,2	43,1	48,7	47,6	43,3	51,3	47,8	44,5	41,2	40,0	40,3	37,9	36,5	39,4	44,0	52,5	43,6	55,6	47,1	51,7
	Kvinna	36,6	43,9	37,0	36,6	42,6	42,2	33,5	40,1	39,2	43,2	38,9	54,8	56,9	51,3	52,4	56,7	48,7	52,2	55,5	58,8	60,0	59,7	62,1	63,5	60,6	56,0	47,5	56,4	44,4	52,9	48,3
PL-4-9-sp	Man	20,1	18,2	18,5	19,3	19,1	22,0	17,3	17,7	17,0	16,1	15,5	14,5	16,3	18,8	16,5	19,5	15,0	14,6	14,1	15,6	16,5	13,5	18,9	15,8	19,0	15,2	13,1	16,3	26,7	32,3	28,7
	Kvinna	79,9	81,8	81,5	80,7	80,9	78,0	82,7	82,3	83,0	83,9	84,5	85,5	83,7	81,2	83,5	80,5	85,0	85,4	85,9	84,4	83,5	86,5	81,1	84,2	81,0	84,8	86,9	83,8	73,3	67,7	71,3
PL-4-9-sa/sp	Man	38,2	34,0	33,3	43,0	38,3	38,2	39,0	39,3	31,8	38,9	36,2	34,6	20,0	33,3	66,7	0,0	33,3	26,3	25,9	20,8	29,8	21,2	17,7	23,9	19,4	12,8	28,6	16,7	100,0	100,0	0,0
	Kvinna	61,8	66,0	66,7	57,0	61,7	61,8	61,0	60,7	68,2	61,1	63,8	65,4	80,0	66,7	33,3	0,0	66,7	73,8	74,1	79,2	70,2	78,8	82,3	76,1	80,6	87,2	71,4	83,3	0,0	0,0	0,0
PL-4-9-folk	Man	0,0	0,0	0,0	0,0	0,0	0,0	0,0	0,0	0,0	0,0	0,0	0,0	0,0	0,0	0,0	0,0	50,7	49,6	35,6	48,5	34,9	36,6	31,5	34,6	40,5	45,3	40,2	46,0	42,7	52,4	33,0
	Kvinna	0,0	0,0	0,0	0,0	0,0	0,0	0,0	0,0	0,0	0,0	0,0	0,0	0,0	0,0	0,0	0,0	49,3	50,4	64,4	51,5	65,1	63,4	68,5	65,4	59,5	54,7	59,8	54,0	57,3	47,6	67,0
PL-4-9-an	Man	56,7	53,2	62,7	56,7	54,9	56,0	60,5	52,1	53,4	56,0	53,4	60,8	52,0	47,7	41,3	40,8	35,6	39,1	38,5	31,0	35,2	29,2	31,7	30,8	27,4	29,3	36,0	32,1	39,0	42,3	38,2
	Kvinna	43,3	46,8	37,3	43,3	45,1	44,0	39,5	47,9	46,6	44,0	46,6	39,2	48,0	52,3	58,8	59,2	64,4	60,9	61,5	69,0	64,8	70,8	68,3	69,2	72,6	70,7	64,0	67,9	61,0	57,7	61,8
PL-pr-mus	Man	54,8	59,4	52,3	57,8	53,1	52,7	49,4	48,3	48,3	44,6	46,1	40,1	47,4	44,4	45,4	42,7	45,0	48,4	49,4	50,9	53,5	55,3	51,5	46,9	45,1	42,0	45,1	52,8	47,7	47,9	47,1
	Kvinna	45,2	40,6	47,7	42,2	46,9	47,3	50,6	51,7	51,7	55,4	53,9	59,9	52,6	55,6	54,6	57,3	55,0	51,6	50,6	49,1	46,5	44,7	48,5	53,1	54,9	58,0	54,9	47,2	52,3	52,1	52,9
PL-pr-bild	Man	41,9	42,6	31,3	39,5	39,8	39,0	29,5	31,4	34,7	21,7	34,0	19,2	20,8	20,0	14,8	24,0	27,8	17,9	30,6	33,3	19,6	30,0	22,5	21,3	12,7	10,6	10,1	10,9	14,4	19,6	26,4
	Kvinna	58,1	57,4	68,8	60,5	60,2	61,0	70,5	68,6	65,3	78,3	66,0	80,8	79,2	80,0	85,2	76,0	72,2	82,1	69,4	66,7	80,4	70,0	77,5	78,7	87,3	89,4	89,9	89,1	85,6	80,4	73,6
PL-pr-slöjd	Man	20,0	39,5	37,0	36,6	33,9	41,4	50,8	36,9	40,3	37,2	58,4	59,6	66,7	63,0	66,8	56,4	32,5	40,3	44,7	44,3	50,0	47,4	39,8	33,3	25,2	34,7	35,8	26,9	23,4	27,0	18,8
	Kvinna	80,0	60,5	63,0	63,4	66,1	58,6	49,2	63,1	59,7	62,8	41,6	40,4	33,3	37,0	33,2	43,6	67,5	59,7	55,3	55,7	50,0	52,6	60,2	66,7	74,8	65,3	64,2	73,1	76,6	73,0	81,2

		1977	1978	1979	1980	1981	1982	1983	1984	1985	1986	1987	1988	1989	1990	1991	1992	1993	1994	1995	1996	1997	1998	1999	2000	2001	2002	2003	2004	2005	2006	2007	
PL-pr-idr	Man	53,2	61,6	56,8	53,6	55,4	53,1	54,3	56,8	56,1	56,1	60,4	60,1	50,9	52,8	58,1	56,1	50,0	50,0	50,9	52,0	52,6	59,3	58,6	64,5	51,7	49,4	55,1	53,3	55,5	53,1	55,1	
	Kvinna	46,8	38,4	43,2	46,4	44,6	46,9	45,7	43,2	43,9	43,9	39,6	39,9	49,1	47,2	41,9	43,9	50,0	50,0	49,1	48,0	47,4	40,7	41,4	35,5	48,3	50,6	44,9	46,7	44,5	46,9	44,9	
PL-pr-övr	Man	24,6	33,4	34,9	35,0	38,5	42,7	44,1	52,4	52,6	53,1	54,2	54,2	47,9	41,7	45,0	47,7	48,8	42,5	36,0	34,7	31,4	28,3	21,5	34,9	27,1	31,3	31,9	28,1	36,4	32,4	30,5	
	Kvinna	75,4	66,6	65,1	65,0	61,5	57,3	55,9	47,6	47,4	46,9	45,8	45,8	52,1	58,3	55,0	52,3	51,2	57,5	64,0	65,3	68,6	71,7	78,5	65,1	72,9	68,7	68,1	71,9	63,6	67,6	69,5	
PL-gy-ma	Man	0,0	0,0	0,0	0,0	0,0	0,0	0,0	0,0	0,0	0,0	0,0	61,1	54,1	59,0	55,8	61,7	57,8	52,5	53,0	48,6	54,0	49,0	50,3	48,2	49,5	55,5	51,6	65,6	71,9	65,7	64,7	
	Kvinna	0,0	0,0	0,0	0,0	0,0	0,0	0,0	0,0	0,0	0,0	0,0	38,9	45,9	41,0	44,2	38,3	42,2	47,5	47,0	51,4	46,0	51,0	49,7	51,8	50,5	44,5	48,4	34,4	28,1	34,3	35,3	
PL-gy-sa	Man	0,0	0,0	0,0	0,0	0,0	0,0	0,0	0,0	0,0	0,0	0,0	46,2	45,2	71,0	58,2	55,8	59,7	59,9	50,2	47,8	52,8	53,5	51,7	48,8	50,5	54,5	41,5	50,0	100,0	50,0	63,2	
	Kvinna	0,0	0,0	0,0	0,0	0,0	0,0	0,0	0,0	0,0	0,0	0,0	53,8	54,8	29,0	41,8	44,2	40,3	40,1	49,8	52,2	47,2	46,5	48,3	51,2	49,5	45,5	58,5	50,0	0,0	50,0	36,8	
PL-gy-sp	Man	0,0	0,0	0,0	0,0	0,0	0,0	0,0	0,0	0,0	0,0	0,0	22,1	22,5	22,8	19,2	16,3	29,9	30,4	23,1	21,7	19,6	22,4	21,2	21,8	18,4	21,4	22,1	18,6	16,7	0,0	42,9	
	Kvinna	0,0	0,0	0,0	0,0	0,0	0,0	0,0	0,0	0,0	0,0	0,0	77,9	77,5	77,2	80,8	83,8	70,1	69,6	76,9	78,3	80,4	77,6	78,8	78,2	81,6	78,6	77,9	81,4	83,3	100,0	57,1	
PL-gy-sa/sp	Man	0,0	0,0	0,0	0,0	0,0	0,0	0,0	0,0	0,0	0,0	0,0	36,4	31,3	25,0	20,0	43,1	30,0	46,3	30,4	35,6	26,0	27,7	31,8	31,2	32,6	36,6	23,1	20,0	0,0	0,0	0,0	
	Kvinna	0,0	0,0	0,0	0,0	0,0	0,0	0,0	0,0	0,0	0,0	0,0	63,6	68,8	75,0	80,0	56,9	70,0	53,7	69,6	64,4	74,0	72,3	68,2	68,8	67,4	63,4	76,9	80,0	100,0	0,0	0,0	
PL-gy-an	Man	0,0	0,0	0,0	0,0	0,0	0,0	0,0	0,0	0,0	0,0	0,0	55,7	69,4	70,9	61,4	61,5	57,9	56,5	44,5	38,6	41,7	37,5	40,8	37,4	41,8	43,6	49,7	40,9	53,8	55,5	49,2	
	Kvinna	0,0	0,0	0,0	0,0	0,0	0,0	0,0	0,0	0,0	0,0	0,0	44,3	30,6	29,1	38,6	38,5	42,1	43,5	55,5	61,4	58,3	62,5	59,2	62,6	58,2	56,4	50,3	59,1	46,2	44,5	50,8	
PL-äl-ma	Man	0,0	0,0	0,0	0,0	0,0	0,0	0,0	0,0	0,0	0,0	0,0	0,0	0,0	0,0	0,0	0,0	55,7	64,7	53,1	46,7	0,0	0,0	40,0	32,6	30,3	35,3	42,5	39,3	42,2	39,1	39,9	
	Kvinna	0,0	0,0	0,0	0,0	0,0	0,0	0,0	0,0	0,0	0,0	0,0	0,0	0,0	0,0	0,0	0,0	44,3	35,3	46,9	53,3	0,0	0,0	60,0	67,4	69,7	64,7	57,5	60,7	57,8	60,9	60,1	
PL-äl-sa	Man	0,0	0,0	0,0	0,0	0,0	0,0	0,0	0,0	0,0	0,0	0,0	0,0	0,0	0,0	0,0	0,0	61,1	60,0	53,8	100,0	63,6	44,4	58,1	20,0	41,1	42,4	49,1	48,2	48,5	49,0	49,6	
	Kvinna	0,0	0,0	0,0	0,0	0,0	0,0	0,0	0,0	0,0	0,0	0,0	0,0	0,0	0,0	0,0	0,0	38,9	40,0	46,2	0,0	36,4	55,6	41,9	80,0	58,9	57,6	50,9	51,8	51,5	51,0	50,4	
PL-äl-sp	Man	0,0	0,0	0,0	0,0	0,0	0,0	0,0	0,0	0,0	0,0	0,0	0,0	0,0	0,0	0,0	0,0	15,5	20,6	19,4	19,0	0,0	0,0	33,3	7,5	16,7	17,2	20,7	23,4	24,2	25,4	25,4	
	Kvinna	0,0	0,0	0,0	0,0	0,0	0,0	0,0	0,0	0,0	0,0	0,0	0,0	0,0	0,0	0,0	0,0	84,5	79,4	80,6	81,0	100,0	100,0	66,7	92,5	83,3	82,8	79,3	76,6	75,8	74,6	74,6	
PL-äl-sa/sp	Man	0,0	0,0	0,0	0,0	0,0	0,0	0,0	0,0	0,0	0,0	0,0	0,0	0,0	0,0	0,0	0,0	34,2	16,7	0,0	33,3	16,7	0,0	0,0	0,0	17,2	19,1	12,6	11,1	7,2	14,1	11,1	
	Kvinna	0,0	0,0	0,0	0,0	0,0	0,0	0,0	0,0	0,0	0,0	0,0	0,0	0,0	0,0	0,0	0,0	65,8	83,3	100,0	66,7	83,3	100,0	100,0	100,0	82,8	80,9	87,4	88,9	92,8	85,9	88,9	
PL-äl-ospec	Man	49,8	50,8	50,6	47,0	47,8	44,1	45,9	43,4	40,5	44,5	57,1	71,4	0,0	0,0	0,0	37,7	25,0	50,0	0,0	0,0	0,0	0,0	0,0	0,0	0,0	35,2	50,4	48,4	36,0	42,5	43,1	36,8
	Kvinna	50,2	49,2	49,4	53,0	52,2	55,9	54,1	56,6	59,5	55,5	42,9	28,6	0,0	0,0	0,0	62,3	75,0	50,0	0,0	100,0	0,0	0,0	0,0	0,0	0,0	64,8	49,6	51,6	64,0	57,5	56,9	63,2
PL-öv-spec	Man	26,8	27,2	25,5	23,0	21,1	18,0	17,0	15,3	15,3	16,3	13,9	12,4	13,2	7,0	7,6	9,9	11,3	11,8	8,4	6,6	6,4	9,5	8,1	8,6	6,3	7,4	8,8	8,9	8,2	8,3	6,6	
	Kvinna	73,2	72,8	74,5	77,0	78,9	82,0	83,0	84,7	84,7	83,7	86,1	87,6	86,8	93,0	92,4	90,1	88,7	88,2	91,6	93,4	93,6	90,5	91,9	91,4	93,7	92,6	91,2	91,1	91,8	91,7	93,4	
PL-öv-an	Man	40,0	46,1	38,4	42,3	35,7	44,0	49,0	44,4	54,2	36,0	34,8	24,8	22,4	15,2	13,5	17,9	29,6	38,8	35,2	42,8	34,6	30,5	31,3	30,0	25,5	21,5	26,3	28,8	36,1	36,0	32,9	
	Kvinna	60,0	53,9	61,6	57,7	64,3	56,0	51,0	55,6	45,8	64,0	65,2	75,2	77,6	84,8	86,5	82,1	70,4	61,2	64,8	57,2	65,4	69,5	68,7	70,0	74,5	78,5	73,7	71,2	63,9	64,0	67,1	

Tabell 9. Lärosäten och könsfördelning, 1977-2007.

		1977		1979		1981		1983		1985		1987		1989		1991		1993		1995		1997		1999		2001		2003		2005		2007	
		N	%	N	%	N	%	N	%	N	%	N	%	N	%	N	%	N	%	N	%	N	%	N	%	N	%	N	%	N	%	N	%
LHS	Man	601	19,3	1	19,9	1	18,8	1	20,1	1	25,4	1	23,3	1	20,4	1	19,4	1	20,6	1	21,0	1	19,4	1	19,0	1	18,3	1	19,4	2	19,9	2	23,4
	Kvinn	2	80,7	5	80,1	6	81,2	6	79,9	5	74,6	4	76,7	4	79,6	6	80,6	4	79,4	5	79,0	8	80,6	7	81,0	8	81,7	10	80,6	9	80,1	8	76,6
a		517		537		321		257		438		491		749		130		523		892		174		094		363		975		906		336	
GU	Man	628	25,7	1	25,7	1	26,3	1	27,2	1	26,7	1	22,3	1	19,6	1	19,2	1	22,8	2	25,3	1	26,1	1	24,5	1	23,4	1	21,4	2	22,8	1	23,4
	Kvinn	1	74,3	4	74,3	4	73,7	4	72,8	4	73,3	3	77,7	3	80,4	4	80,8	6	77,2	6	74,7	5	73,9	5	75,5	5	76,6	7	78,6	7	77,2	6	76,6
a		818		554		842		902		298		832		843		980		487		327		355		127		641		7328		902		357	
LU	Man	549	28,7	1	30,8	1	29,0	1	29,8	1	28,3	1	24,3	1	22,8	1	20,6	1	25,6	1	27,3	1	26,2	1	25,6	1	22,8	1	19,3	1	22,8	1	23,4
	Kvinn	1	71,3	3	69,2	3	71,0	3	70,2	3	71,7	2	75,7	2	77,2	3	79,4	4	74,4	4	72,7	4	73,8	4	74,4	4	73,8	3	76,1	3	74,4	3	72,6
a		366		374		651		510		263		822		783		980		421		301		446		127		141		178		216		190	
LiU	Man	339	27,7	1	33,2	1	31,7	1	32,9	1	32,7	1	29,0	1	27,0	1	25,9	1	26,4	1	28,8	1	26,1	1	25,8	1	23,9	1	24,5	1	27,6	1	27,4
	Kvinn	887	72,3	1	66,8	2	68,3	2	67,1	2	67,3	2	71,0	2	74,1	3	74,1	3	73,6	3	71,2	3	73,9	3	74,2	3	76,1	3	75,5	3	72,4	3	72,6
a		887		838		201		344		024		014		917		346		004		047		157		341		635		3941		899		703	
UmU	Man	377	30,0	1	31,8	1	31,2	1	29,0	1	25,8	1	22,9	1	21,7	1	20,3	1	28,1	1	30,3	1	30,8	1	28,9	1	26,9	1	27,6	1	31,0	1	34,4
	Kvinn	881	70,0	2	68,2	2	68,8	2	71,0	2	74,2	1	77,1	1	78,3	2	79,7	3	71,9	3	69,7	3	69,2	3	71,1	3	73,1	3	72,4	3	69,0	2	65,6
a		881		082		375		504		178		826		705		362		160		228		124		163		254		3495		088		416	
UU	Man	253	20,1	1	24,2	1	22,8	1	23,0	1	27,2	1	26,3	1	21,5	1	21,9	1	26,3	1	28,8	1	26,7	1	22,9	1	21,9	1	25,1	1	27,9	1	27,0
	Kvinn	1	79,9	2	75,8	2	77,2	2	77,0	1	72,8	1	73,7	1	78,5	1	78,1	2	73,7	2	71,2	2	73,3	2	77,1	3	78,1	3	74,9	3	72,1	3	73,0
a		005		321		687		631		600		026		022		740		494		814		886		988		203		3392		650		311	
MaH	Man	0	0,0%	0	0,0%	0	0,0%	0	0,0%	0	0,0%	0	0,0%	0	0,0%	0	0,0%	0	0,0%	0	0,0%	0	0,0%	1	22,7	1	21,3	1	24,3	1	25,9	1	27,3
	Kvinn	0	0,0%	0	0,0%	0	0,0%	0	0,0%	0	0,0%	0	0,0%	0	0,0%	0	0,0%	0	0,0%	0	0,0%	0	0,0%	4	77,3	5	78,7	5	75,7	5	74,1	4	72,7
a		0		0		0		0		0		0		0		0		0		0		0		481		372		5798		424		639	
HKs	Man	113	16,1	1	26,1	1	25,5	1	23,0	1	24,0	1	19,6	1	15,1	1	16,1	1	22,5	1	25,8	1	25,5	1	22,5	1	22,5	1	22,6	1	24,3	1	27,8
	Kvinn	589	83,9	1	73,9	1	74,5	1	77,0	1	76,0	1	80,4	1	84,9	1	83,9	2	77,5	2	74,0	2	74,2	2	74,5	2	77,5	2	77,4	3	75,7	3	72,2
a		589		349		287		328		111		124		393		959		743		655		636		427		683		3587		646		262	
HV	Man	116	20,2	1	25,7	1	23,6	1	27,1	1	27,1	1	24,2	1	15,2	1	16,2	1	21,7	1	30,4	1	30,9	1	29,8	1	27,1	1	28,9	1	27,0	1	24,9
	Kvinn	457	79,8	1	74,3	1	76,4	1	72,9	1	72,9	1	75,8	1	84,8	1	83,8	1	78,3	1	69,6	1	69,1	1	70,2	2	72,9	2	71,1	2	73,0	2	75,1
a		457		941		034		058		953		096		122		396		641		363		600		667		028		2768		674		587	
HÖ	Man	142	23,0	1	28,9	1	33,0	1	29,4	1	30,7	1	29,0	1	30,1	1	24,0	1	28,4	1	31,3	1	32,5	1	35,1	1	32,6	1	30,7	1	31,3	1	32,6
	Kvinn	475	77,0	1	71,1	1	67,0	1	70,6	1	69,3	1	71,0	1	69,9	1	76,0	1	71,6	1	68,7	1	67,5	1	64,9	1	67,4	1	69,3	2	68,7	1	67,4
a		475		009		122		090		043		122		129		129		213		229		365		345		503		1796		099		862	
HKr	Man	55	10,2	1	12,2	1	9,6%	1	11,0	1	12,6	1	13,1	1	14,2	1	13,9	1	15,8	1	16,7	1	19,0	1	19,7	1	20,8	1	20,8	1	20,8	1	23,6
	Kvinn	486	89,8	1	87,8	1	90,4	1	89,0	1	87,4	1	86,9	1	85,8	1	86,1	1	84,2	1	83,3	1	81,0	1	80,3	2	80,3	2	79,2	2	79,2	2	76,4
a		486		934		966		999		929		915		067		475		630		712		645		720		018		2192		472		187	
HJ	Man	118	18,8	1	20,2	1	19,1	1	17,6	1	15,0	1	10,8	1	9,9%	1	11,5	1	11,8	1	19,5	1	21,1	1	21,9	1	20,3	1	16,7	1	21,2	1	25,2
	Kvinn	508	81,2	1	79,8	1	80,9	1	82,4	1	85,0	1	89,2	1	90,1	1	88,5	1	88,2	1	80,5	1	78,9	1	78,1	1	79,7	1	83,3	2	78,8	1	74,8
a		508		079		140		241		114		092		186		522		823		454		633		759		905		2542		345		967	
HLu	Man	96	15,2	1	20,6	1	21,1	1	22,2	1	20,0	1	19,8	1	16,6	1	16,8	1	18,5	1	23,1	1	26,6	1	28,9	1	29,6	1	29,6	1	31,0	1	30,6
	Kvinn	537	84,8	1	79,4	1	78,9	1	77,8	1	80,0	1	80,2	1	83,4	1	83,2	1	81,5	1	76,9	1	73,4	1	71,1	1	71,3	1	70,4	1	69,0	1	69,4
a		537		225		368		207		029		028		158		388		651		470		373		294		486		1837		811		390	
HG/S	Man	103	14,3	1	19,8	1	19,2	1	17,5	1	16,6	1	12,9	1	12,5	1	10,2	1	14,9	1	19,1	1	19,4	1	16,7	1	15,9	1	21,1	1	24,1	1	22,4
	Kvinn	617	85,7	1	80,2	1	80,8	1	82,5	1	83,4	1	87,1	1	87,5	1	89,8	1	85,1	1	80,9	1	80,6	1	83,3	1	84,1	1	78,9	1	75,9	1	77,6
a		617		213		226		120		994		008		973		110		440		151		112		172		413		1425		481		465	
HDa	Man	40	12,2	1	17,6	1	15,6	1	16,7	1	19,0	1	15,1	1	10,1	1	11,7	1	15,4	1	19,7	1	25,5	1	27,7	1	28,7	1	28,1	1	27,1		

		1977		1979		1981		1983		1985		1987		1989		1991		1993		1995		1997		1999		2001		2003		2005		2007							
		N	%	N	%	N	%	N	%	N	%	N	%	N	%	N	%	N	%	N	%	N	%	N	%	N	%	N	%	N	%	N	%	N	%				
MdH	Man	26	6,7%	76	9,4%	118	13,7%	124	15,4%	148	19,3%	104	14,1%	79	9,3%	90	8,6%	41	8,9%	0	0,0%	0	0,0%	0	0,0%	0	0,0%	66	30,0%	129	24,7%	266	23,5%	368	19,0%	366	17,2%		
	Kvinn a	363	93,3%	734	90,6%	745	86,3%	681	84,6%	617	80,7%	635	85,9%	766	91,4%	953	91,1%	419	81,1%	0	0,0%	0	0,0%	0	0,0%	154	70,0%	394	75,3%	867	76,5%	565	61,0%	763	82,8%	763	82,8%		
MH	Man	0	0,0%	0	0,0%	0	0,0%	0	0,0%	0	0,0%	0	0,0%	0	0,0%	0	0,0%	148	16,0%	0	0,0%	0	0,0%	0	0,0%	0	0,0%	16	18,2%	319	18,6%	408	18,5%	441	18,3%	333	16,5%	333	16,5%
	Kvinn a	0	0,0%	0	0,0%	0	0,0%	0	0,0%	0	0,0%	0	0,0%	0	0,0%	0	0,0%	778	84,0%	0	0,0%	0	0,0%	0	0,0%	455	20,0%	628	32,7%	1798	18,1%	970	10,4%	680	7,3%	680	7,3%		
HB	Man	30	10,2%	84	11,0%	61	8,4%	72	10,1%	23	7,5%	0	0,0%	0	0,0%	7	3,5%	6	4,1%	37	8,0%	58	10,9%	74	10,3%	121	9,4%	214	12,9%	206	13,4%	293	14,0%	293	14,0%				
	Kvinn a	263	89,8%	680	89,0%	667	91,6%	640	89,9%	284	92,5%	0	0,0%	0	0,0%	194	96,5%	140	95,9%	426	92,0%	476	89,1%	646	89,7%	171	9,0%	1447	87,1%	327	86,6%	806	86,0%	806	86,0%				
HSH	Man	60	11,6%	149	14,5%	165	17,0%	323	25,7%	285	27,4%	237	24,7%	198	16,7%	243	15,9%	162	17,9%	0	0,0%	0	0,0%	0	0,0%	0	0,0%	0	0,0%	0	0,0%	0	0,0%	0	0,0%	0	0,0%	0	0,0%
	Kvinn a	456	88,4%	877	85,5%	808	83,0%	932	74,3%	756	72,6%	724	75,3%	985	83,3%	287	18,1%	743	82,1%	0	0,0%	0	0,0%	0	0,0%	0	0,0%	0	0,0%	0	0,0%	0	0,0%	0	0,0%	0	0,0%	0	0,0%
SU	Man	39	39,0%	275	38,6%	339	37,6%	503	42,5%	450	38,5%	284	37,0%	78	32,4%	15	48,4%	31	39,2%	112	45,3%	180	51,1%	187	44,7%	143	38,0%	366	36,4%	603	39,3%	552	37,3%	552	37,3%				
	Kvinn a	61	61,0%	437	61,4%	563	62,4%	681	57,5%	484	61,5%	484	63,0%	163	67,6%	16	51,6%	48	60,8%	135	54,7%	172	48,9%	231	55,3%	233	62,0%	640	63,6%	931	60,7%	928	62,7%	928	62,7%				
HH	Man	38	33,0%	19	9,4%	70	19,2%	60	15,9%	63	16,4%	63	13,1%	51	8,4%	64	7,8%	70	8,0%	4	4,3%	16	21,6%	114	27,3%	257	29,9%	331	30,1%	340	26,8%	328	26,8%	328	26,8%				
	Kvinn a	77	67,0%	183	90,6%	294	80,8%	317	84,1%	320	83,6%	419	86,9%	554	91,6%	761	92,2%	804	92,0%	88	95,7%	58	78,4%	303	72,7%	603	70,1%	767	69,9%	929	73,2%	896	73,2%	896	73,2%				
HT/ U	Man	0	0,0%	0	0,0%	0	0,0%	0	0,0%	0	0,0%	0	0,0%	0	0,0%	0	0,0%	8	4,2%	18	9,3%	35	9,8%	31	8,3%	40	7,9%	74	10,8%	92	9,0%	121	9,9%	135	10,1%	135	10,1%		
	Kvinn a	0	0,0%	0	0,0%	0	0,0%	0	0,0%	0	0,0%	0	0,0%	0	0,0%	182	95,8%	176	90,7%	323	90,2%	341	91,7%	465	92,1%	613	89,2%	925	91,0%	107	90,1%	204	89,9%	204	89,9%				
SH	Man	0	0,0%	0	0,0%	0	0,0%	0	0,0%	0	0,0%	0	0,0%	0	0,0%	0	0,0%	0	0,0%	0	0,0%	0	0,0%	83	20,3%	120	19,4%	105	17,9%	262	28,8%	321	23,2%	321	23,2%				
	Kvinn a	0	0,0%	0	0,0%	0	0,0%	0	0,0%	0	0,0%	0	0,0%	0	0,0%	0	0,0%	0	0,0%	0	0,0%	0	0,0%	326	79,7%	500	80,6%	482	82,1%	647	71,2%	1	0,6%	1	0,6%				
SMH	Man	53	51,0%	241	52,2%	225	49,3%	224	43,3%	202	41,9%	184	42,4%	179	42,6%	182	40,7%	95	39,3%	0	0,0%	0	0,0%	0	0,0%	198	47,1%	147	41,2%	146	42,7%	126	41,2%	126	41,2%				
	Kvinn a	51	49,0%	221	47,8%	231	50,7%	293	56,7%	280	58,1%	250	57,6%	241	57,4%	265	59,3%	147	60,7%	0	0,0%	0	0,0%	0	0,0%	222	52,9%	210	58,8%	196	57,3%	180	58,8%						
HS	Man	0	0,0%	0	0,0%	0	0,0%	0	0,0%	0	0,0%	0	0,0%	0	0,0%	0	0,0%	0	0,0%	0	0,0%	0	0,0%	0	0,0%	0	0,0%	36	25,2%	98	24,0%	110	19,3%	134	17,2%	115	13,9%	115	13,9%
	Kvinn a	0	0,0%	0	0,0%	0	0,0%	0	0,0%	0	0,0%	0	0,0%	0	0,0%	0	0,0%	0	0,0%	0	0,0%	0	0,0%	107	74,8%	311	76,0%	459	80,7%	645	82,8%	715	86,1%	715	86,1%				
IH	Man	0	0,0%	0	0,0%	0	0,0%	0	0,0%	0	0,0%	0	0,0%	0	0,0%	128	56,9%	0	0,0%	0	0,0%	0	0,0%	108	56,5%	207	58,0%	241	51,7%	216	45,7%	201	50,6%	201	50,6%				
	Kvinn a	0	0,0%	0	0,0%	0	0,0%	0	0,0%	0	0,0%	0	0,0%	0	0,0%	97	43,1%	0	0,0%	0	0,0%	83	43,5%	150	42,0%	225	48,3%	257	54,3%	196	49,4%	196	49,4%						
KF	Man	101	43,7%	142	41,4%	102	38,1%	120	39,7%	76	27,5%	60	23,5%	31	19,7%	23	16,4%	18	20,0%	0	0,0%	0	0,0%	0	0,0%	0	0,0%	0	0,0%	0	0,0%	0	0,0%	0	0,0%	0	0,0%		
	Kvinn a	130	56,3%	201	58,6%	166	61,9%	182	60,3%	200	72,5%	195	76,5%	126	80,3%	117	83,6%	72	80,0%	0	0,0%	0	0,0%	0	0,0%	0	0,0%	0	0,0%	0	0,0%	0	0,0%	0	0,0%				
SMI	Man	0	0,0%	0	0,0%	87	47,0%	171	44,9%	145	39,7%	142	51,3%	132	50,0%	146	54,5%	57	45,2%	0	0,0%	0	0,0%	0	0,0%	0	0,0%	0	0,0%	0	0,0%	0	0,0%	0	0,0%	0	0,0%		
	Kvinn a	0	0,0%	0	0,0%	98	53,0%	210	55,1%	220	60,3%	135	48,7%	132	50,0%	122	45,5%	69	54,8%	0	0,0%	0	0,0%	0	0,0%	0	0,0%	0	0,0%	0	0,0%	0	0,0%	0	0,0%	0	0,0%		
HG	Man	0	0,0%	0	0,0%	0	0,0%	0	0,0%	0	0,0%	0	0,0%	0	0,0%	0	0,0%	0	0,0%	0	0,0%	0	0,0%	0	0,0%	10	15,4%	28	11,5%	50	14,1%	40	17,6%	21	13,9%	21	13,9%		
	Kvinn a	0	0,0%	0	0,0%	0	0,0%	0	0,0%	0	0,0%	0	0,0%	0	0,0%	0	0,0%	0	0,0%	0	0,0%	55	84,6%	216	88,5%	305	85,9%	187	82,4%	130	86,1%	130	86,1%						
KTH	Man	0	0,0%	0	0,0%	0	0,0%	0	0,0%	0	0,0%	0	0,0%	0	0,0%	0	0,0%	0	0,0%	0	0,0%	0	0,0%	0	0,0%	0	0,0%	0	0,0%	0	0,0%	74	57,8%	187	62,3%	231	58,0%	231	58,0%
	Kvinn a	0	0,0%	0	0,0%	0	0,0%	0	0,0%	0	0,0%	0	0,0%	0	0,0%	0	0,0%	0	0,0%	0	0,0%	0	0,0%	0	0,0%	0	0,0%	0	0,0%	54	42,2%	113	37,7%	167	42,0%	167	42,0%		

Diagram 1. Lärarutbildningar och studenternas gymnasiebetyg, kategoriserat, 1998-2007, fördelat på män respektive kvinnor, studenter under 35 år.

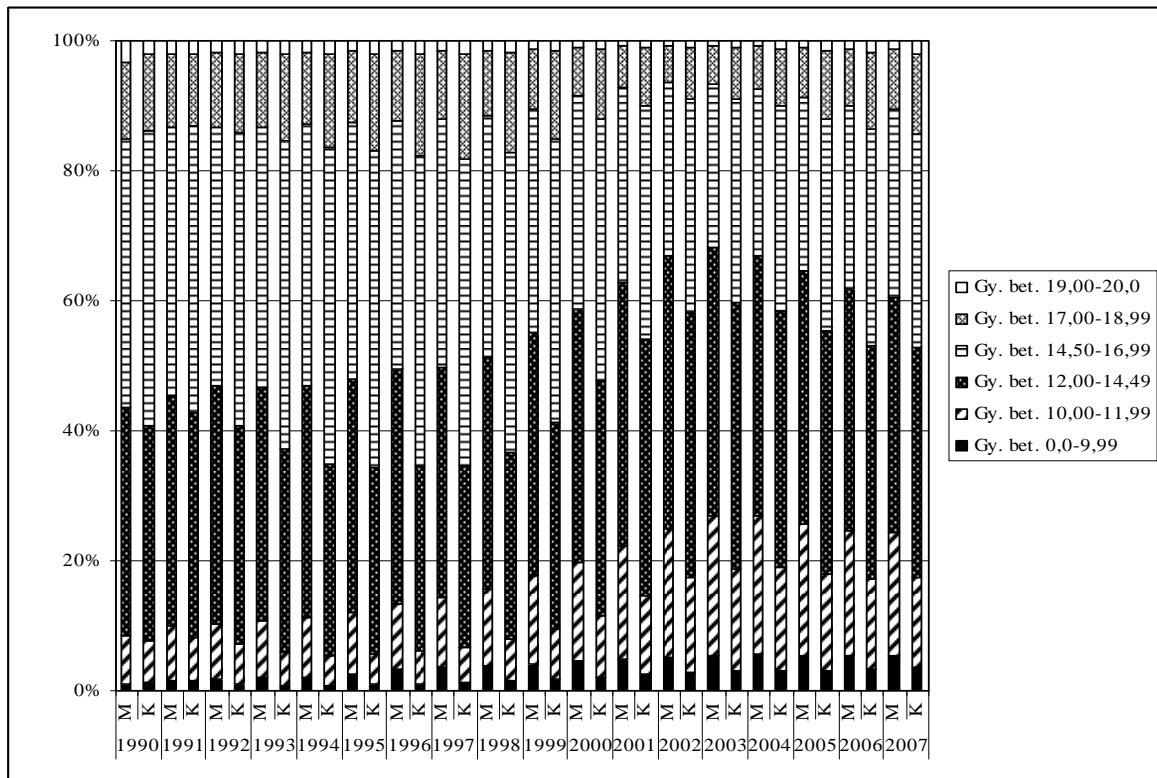


Diagram 2. Lärarutbildningar och studenternas gymnasiebetyg, kategoriserat, 1998-2007, fördelat på män respektive kvinnor, nybörjarstudenter under 35 år.

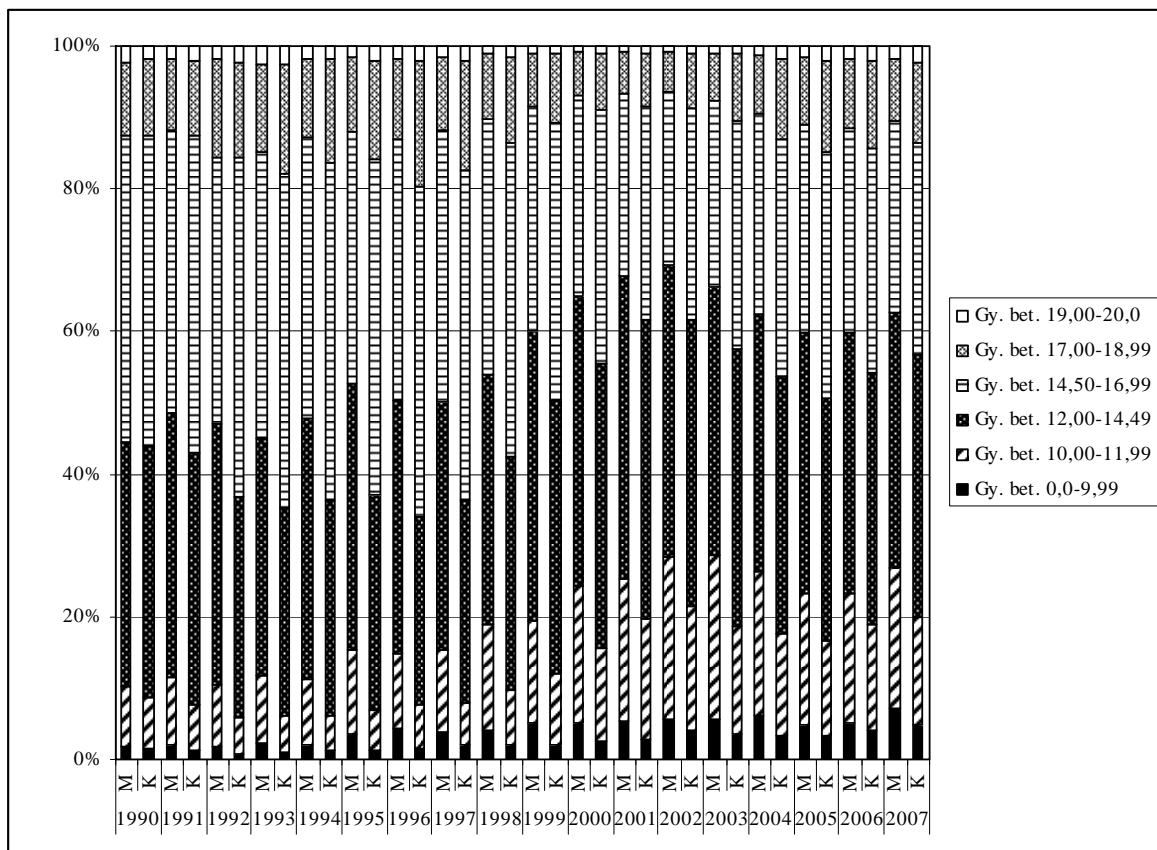


Diagram 3. Lärarutbildningar och resultat på högskoleprovet, kategoriserat, 1998-2007, fördelat på män respektive kvinnor, studenter under 35 år.

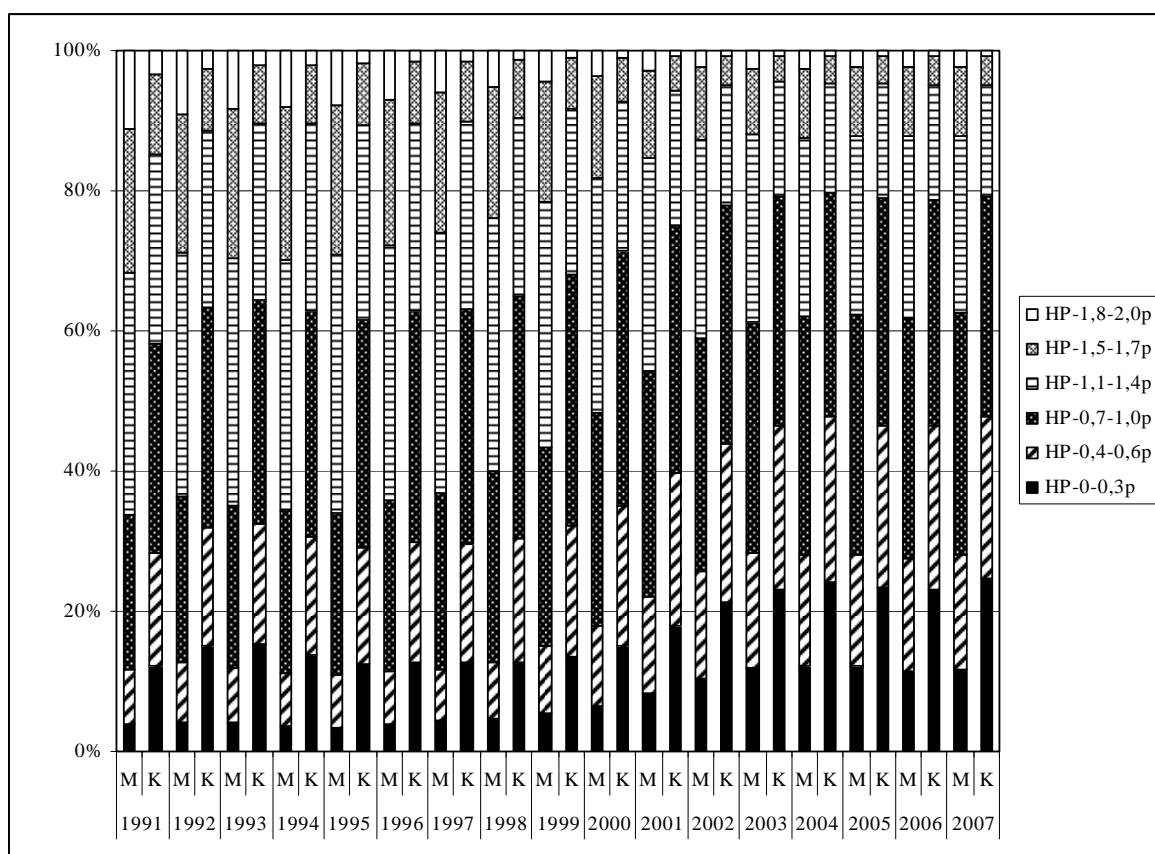
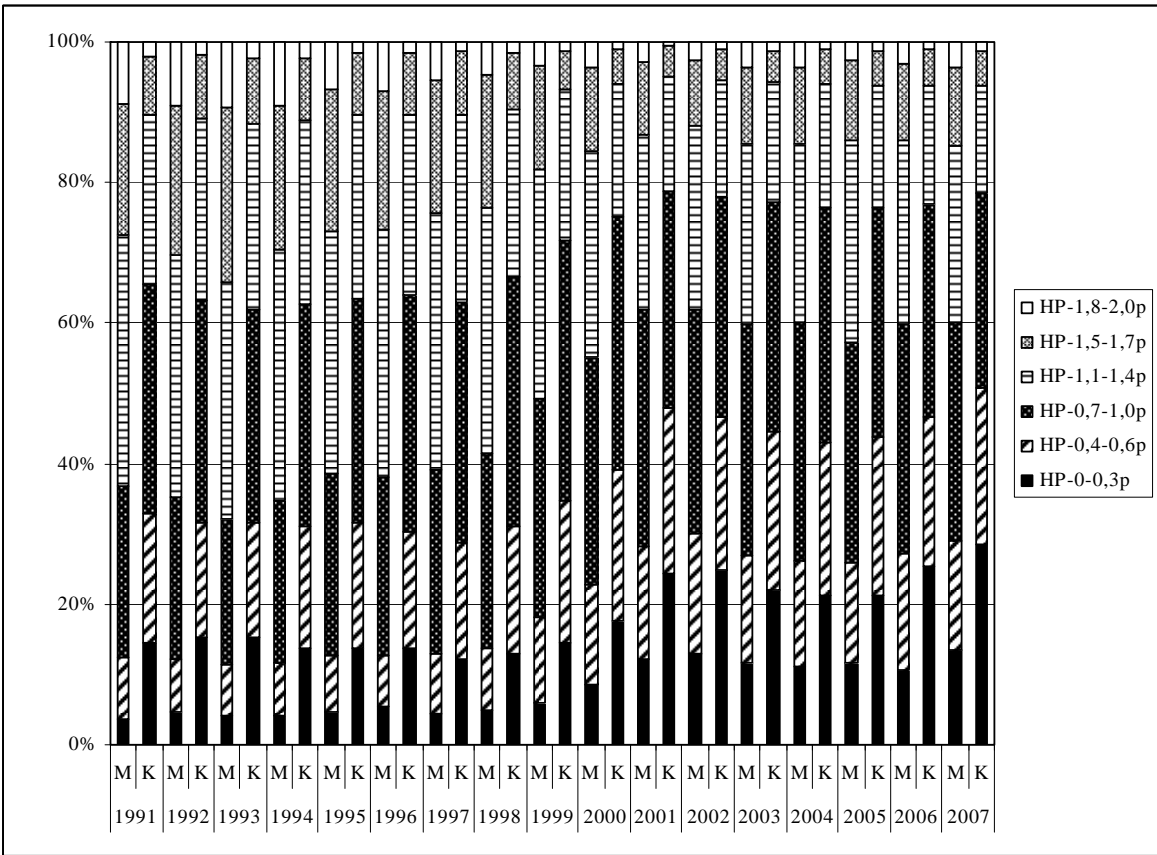


Diagram 4. Lärarutbildningar och resultat på högskoleprovet, kategoriserat, 1998-2007, fördelat på män respektive kvinnor, nybörjarstudenter under 35 år.



Tabell 10. Lärarutbildningar, gymnasiebetyg och resultat på högskoleprovet, 1998, 2002 och 2007.

		Gymnasiebetyg								Resultat högskoleprovet								
		Ej gymnasiebetyg		Gymnasiebetyg							Resultat högskoleprovet							
				0,0-9,99	10,00-11,99	12,00-14,49	14,50-16,99	17,00-18,99	19,00-20,0	HP-poäng-Ej gjort	HP-0-0,3p	HP-0,4-0,6p	HP-0,7-1,0p	HP-1,1-1,4p	HP-1,5-1,7p	HP-1,8-2,0p		
1998	PL-1-7-ma	1 016	9,4	3,1	10,9	44,8	28,5	3,1	0,2	13,9	12,5	21,3	32,4	15,4	3,8	0,8		
	PL-1-7-ospec	63	31,7		11,1	22,2	25,4	9,5		34,9	6,3	12,7	25,4	15,9	4,8			
	PL-1-7-sv	1 096	20,2	1,5	4,9	18,5	40,6	13,2	1,1	17,7	7,2	11,2	25,1	28,3	9,7	0,8		
	PL-4-9-an	442	19,5	2,9	6,6	31,2	32,6	7,0	0,2	21,5	7,5	13,6	27,8	21,5	7,0	1,1		
	PL-4-9-ma	882	15,5	3,7	12,2	34,7	28,8	4,9	0,1	15,1	7,4	13,0	32,4	24,7	6,8	0,6		
	PL-4-9-sa	859	20,4	2,2	7,6	25,6	34,3	9,3	0,6	16,1	7,9	11,2	24,8	26,3	12,8	0,9		
	PL-4-9-sp	959	16,2	2,0	8,0	32,0	34,8	6,4	0,6	20,3	5,8	14,6	29,4	22,9	5,8	1,0		
	PL-ff-fri	745	18,3	1,6	9,7	27,8	37,4	5,1	0,1	30,2	12,9	13,8	24,2	16,0	2,6	0,4		
	PL-ff-för	1 619	15,0	2,6	8,5	28,6	39,5	5,4	0,4	32,9	14,3	13,7	27,0	10,4	1,4	0,2		
	PL-ped-allmän	29	37,9			24,1	31,0	6,9		41,4	3,4	10,3	20,7	20,7	3,4			
	PL-pr-bild	31	29,0	9,7	6,5	22,6	29,0	3,2		58,1	3,2	6,5	25,8	6,5				
	PL-pr-idr	59	10,2		6,8	23,7	45,8	11,9	1,7	16,9	16,9	8,5	23,7	15,3	18,6			
	PL-pr-mus	158	10,1	1,3	5,1	22,2	36,1	21,5	3,8	70,3	1,9	2,5	8,9	7,6	6,3	2,5		
	PL-pr-slöjd	75	22,7	2,7	10,7	29,3	32,0	2,7		46,7	12,0	10,7	14,7	12,0	4,0			
	PL-pr-övr	146	56,8	0,7	4,1	8,9	21,9	6,2	1,4	61,6	5,5	2,7	9,6	14,4	4,1	2,1		
	PL-äl-ma	502	16,1	2,0	9,0	28,5	29,7	12,2	2,6	18,5	5,0	7,8	25,3	23,5	15,5	4,4		
	PL-äl-ospec	380	20,0	0,3	5,8	18,7	39,5	12,9	2,9	23,9	3,2	6,3	22,1	27,1	13,7	3,7		
	PL-äl-sa	602	18,4	1,2	7,6	17,6	33,9	17,4	3,8	13,5	2,3	6,6	20,6	28,1	22,3	6,6		
	PL-äl-sp	646	17,8	1,1	2,6	16,6	33,0	24,8	4,2	20,6	3,3	6,5	17,5	25,7	20,4	6,0		
	PL-öv-an	137	27,7	1,5	3,6	21,9	32,1	7,3	5,8	27,0	3,6	6,6	25,5	13,9	13,9	9,5		
PL-öv-spec	101	65,3	2,0	2,0	12,9	14,9	3,0		79,2	3,0	1,0	7,9	6,9	2,0				
Totalt		18,0	2,1	7,8	27,3	34,4	9,2	1,2	23,4	8,3	12,0	25,6	20,5	8,5	1,8			
2002	PL-1-7-ma	685	14,9	3,5	21,6	36,1	20,1	3,2	0,6	46,9	13,3	11,4	15,8	9,5	2,9	0,3		
	PL-1-7-ospec	667	9,3	3,4	18,3	41,2	22,2	5,1	0,4	42,9	17,1	14,4	18,7	5,7	0,9	0,3		
	PL-1-7-sv	428	9,3	4,7	19,6	36,2	23,8	6,1	0,2	40,7	19,6	12,1	16,1	9,1	1,9	0,5		
	PL-4-9-an	228	9,6	2,2	12,7	27,6	36,8	9,6	1,3	27,2	11,0	7,9	23,7	20,6	7,0	2,6		
	PL-4-9-ma	146	13,7	3,4	13,7	38,4	26,7	4,1		32,9	8,9	9,6	26,0	16,4	4,8	1,4		
	PL-4-9-sa	131	8,4	2,3	19,1	42,7	23,7	3,8		27,5	11,5	19,1	23,7	13,7	3,1	1,5		
	PL-4-9-sp	136	12,5	4,4	11,0	39,0	25,7	6,6	0,7	27,9	11,8	16,2	22,1	18,4	2,9	0,7		
	PL-ff-fri	364	10,2	4,4	26,4	42,3	13,5	3,0	0,3	50,3	22,5	12,1	9,6	4,7	0,8			
	PL-ff-för	1 777	10,1	3,8	19,8	40,2	21,7	4,0	0,3	47,8	19,4	12,8	13,4	5,6	0,9	0,1		
	PL-ped-allmän	133	15,8	3,8	9,0	31,6	34,6	5,3		33,8	13,5	12,8	24,8	11,3	2,3	1,5		
	PL-pr-bild	612	11,8	6,0	19,9	41,5	18,8	2,0		59,8	16,8	8,8	9,5	4,2	0,8			
	PL-pr-idr	807	6,4	3,7	14,6	38,8	29,7	6,3	0,4	35,3	15,4	15,5	22,7	9,3	1,7	0,1		
	PL-pr-mus	437	8,0	0,5	6,4	29,7	36,6	15,8	3,0	63,8	4,1	4,6	12,1	10,5	3,4	1,4		
	PL-pr-slöjd	85	12,9	7,1	23,5	34,1	20,0	2,4		54,1	11,8	10,6	16,5	3,5	2,4	1,2		
	PL-pr-övr	424	15,8	3,8	14,2	29,7	30,0	6,4	0,2	47,9	13,4	9,2	16,0	10,6	2,1	0,7		
	PL-äl-ma	838	13,4	4,1	17,4	32,0	22,9	8,1	2,1	32,1	9,8	13,8	20,8	15,0	7,0	1,4		
	PL-äl-ospec	560	9,8	4,1	12,3	30,0	31,4	10,9	1,4	22,1	8,4	13,0	24,1	19,8	10,0	2,5		
	PL-äl-sa	1 758	10,0	4,2	17,3	34,9	25,5	7,1	0,9	30,7	11,1	12,6	23,4	16,1	4,7	1,4		
	PL-äl-sp	1 920	13,7	4,2	14,1	32,9	25,8	7,7	1,7	38,2	10,2	11,0	20,2	14,5	5,3	0,7		
	PL-öv-an	2 606	13,6	4,1	16,8	34,9	23,8	6,0	0,8	35,5	11,6	13,7	22,0	12,6	3,6	1,0		
PL-öv-spec	275	11,3	2,2	8,7	28,4	41,8	6,9	0,7	41,1	10,9	14,5	16,7	14,2	1,8	0,7			
Totalt		11,6	3,9	16,7	35,5	25,1	6,3	0,9	39,5	13,1	12,4	19,1	11,6	3,5	0,8			
2007	PL-1-7-ma	615	35,8	4,1	12,2	26,8	15,6	4,2	1,3	66,7	9,6	7,5	10,1	5,2	0,8	0,2		
	PL-1-7-ospec	591	38,4	4,6	12,5	24,0	15,6	4,7	0,2	76,3	7,6	5,2	7,8	2,4	0,5	0,2		
	PL-1-7-sv	611	40,6	2,8	11,1	25,4	14,1	5,6	0,5	75,3	6,7	5,4	6,9	4,7	1,0			
	PL-4-9-an	232	31,5	5,2	10,3	23,7	19,0	8,2	2,2	55,2	6,9	7,8	12,9	9,9	5,2	2,2		
	PL-4-9-ma	73	34,2		6,8	24,7	16,4	16,4	1,4	60,3	4,1	5,5	20,5	8,2	1,4			
	PL-4-9-sa	141	41,8	3,5	9,2	20,6	19,1	4,3	1,4	68,8	8,5	2,1	16,3	3,5	0,7			
	PL-4-9-sp	128	43,0	2,3	9,4	23,4	15,6	4,7	1,6	71,9	2,3	3,1	9,4	9,4	3,9			
	PL-ff-fri	226	41,6	7,1	13,7	24,8	9,7	3,1		83,2	6,2	5,8	2,7	2,2				
	PL-ff-för	2 806	37,6	4,3	12,9	26,6	14,8	3,6	0,4	79,5	8,1	4,7	5,0	2,0	0,5	0,1		
	PL-ped-allmän	223	35,4	4,5	8,5	23,3	22,0	4,5	1,8	64,1	8,1	9,9	9,9	6,3	0,9	0,9		
	PL-pr-bild	143	29,4	6,3	14,0	18,9	25,9	4,9	0,7	75,5	5,6	7,0	5,6	4,9	1,4			
	PL-pr-idr	667	35,5	2,4	10,8	24,4	21,6	4,5	0,7	68,1	9,0	7,9	10,0	4,2	0,7			
	PL-pr-mus	325	24,9	2,2	6,5	17,5	26,8	17,5	4,6	83,4	2,5	2,5	5,2	3,7	2,2	0,6		
	PL-pr-slöjd	84	34,5	4,8	19,0	25,0	14,3	2,4		72,6	4,8	7,1	7,1	7,1	1,2			
	PL-pr-övr	439	31,2	3,4	10,3	24,8	23,2	6,2	0,9	74,3	7,3	5,7	8,9	2,3	1,1	0,5		
	PL-äl-ma	405	36,8	2,0	5,2	20,7	21,5	10,6	3,2	60,0	5,4	5,7	11,1	11,6	3,5	2,7		
	PL-äl-ospec	197	32,0	2,5	3,6	14,2	26,4	15,2	6,1	52,3	4,1	7,1	14,2	12,7	6,6	3,0		
	PL-äl-sa	990	39,4	3,6	8,8	20,4	18,5	7,9	1,4	67,2	5,7	6,3	10,4	6,9	3,2	0,4		
	PL-äl-sp	1 314	41,6	2,4	9,6	18,9	16,4	9,1	2,1	71,4	5,9	5,5	7,7	6,5	2,6	0,5		
	PL-öv-an	1 425	25,7	3,2	10,0	24,4	24,0	10,4	2,5	56,0	7,4	8,3	11,5	9,6	5,5	1,7		
PL-öv-spec	129	8,5	0,8	7,0	27,1	45,7	10,9		31,8	14,0	9,3	27,1	15,5	2,3				
Totalt		35,6	3,5	10,6	23,5	18,6	6,8	1,4	70,2	7,1	6,0	8,6	5,4	2,1	0,6			

Tabell 11. Lärarutbildningar och föräldrarnas högsta utbildningsnivå, 1998-2007, nybörjarstudenter under 35 år.

		Förgymn. utb. <9 år			Förgymn. utb. 9 (10) år			Gymn. utb. högst 2-årig			Gymn. utb. >2 år			Högskoleutb. <3 år			Högskoleutb. 3 år eller längre			Forskarutb.			Utb. niv ingen uppg.		
		K	M	Tot.	K	M	Tot.	K	M	Tot.	K	M	Tot.	K	M	Tot.	K	M	Tot.	K	M	Tot.	K	M	Tot.
PL-ff-för																									
1998	8,2	6,3	8,1	7,8	4,8	7,5	32,3	35,7	32,6	14,6	10,3	14,3	15,9	16,7	15,9	15,7	16,7	15,8	0,8	2,4	0,9	4,7	7,1	4,9	
1999	8,1	4,1	7,8	7,7	7,2	7,6	32,7	43,3	33,4	13,6	9,3	13,3	17,7	15,5	17,6	14,0	12,4	13,9	0,5	0,0	0,5	5,8	8,2	5,9	
2000	7,5	4,9	7,4	6,9	8,2	7,0	35,5	39,3	35,7	14,4	11,5	14,3	17,3	11,5	17,0	13,5	14,8	13,6	0,7	1,6	0,8	4,2	8,2	4,3	
2001	6,6	5,5	6,5	6,8	5,5	6,7	36,1	34,8	36,0	14,9	14,9	14,9	16,4	17,7	16,6	14,5	17,7	14,8	0,4	1,1	0,5	4,3	2,8	4,2	
2002	5,2	3,2	5,0	6,6	7,4	6,6	36,1	30,0	35,5	15,8	13,7	15,6	17,0	18,9	17,2	15,0	23,7	15,9	0,9	1,6	1,0	3,5	1,6	3,3	
2003	5,9	4,6	5,8	6,6	5,5	6,5	34,8	30,7	34,4	15,1	14,2	15,0	18,4	19,3	18,5	14,7	22,0	15,5	0,6	1,8	0,7	3,9	1,8	3,6	
2004	3,4	2,9	3,3	6,3	5,9	6,3	33,4	27,9	32,8	16,2	14,2	16,0	20,5	20,1	20,5	15,5	26,0	16,5	0,8	1,5	0,9	4,0	1,5	3,8	
2005	3,7	1,2	3,4	6,0	3,3	5,7	35,9	26,6	34,9	15,2	14,1	15,1	18,7	26,6	19,5	16,0	25,7	17,1	0,8	0,8	0,8	3,7	1,7	3,5	
2006	3,4	2,4	3,3	6,7	4,5	6,5	34,9	30,1	34,4	14,3	16,1	14,5	19,6	21,2	19,8	16,6	23,6	17,3	1,1	1,0	1,1	3,4	1,0	3,1	
2007	2,9	2,1	2,8	5,8	1,7	5,4	35,7	28,3	35,1	16,3	15,4	16,2	20,8	20,4	20,8	14,9	27,1	15,9	0,6	2,9	0,8	3,1	2,1	3,0	
PL-ff-fri																									
1998	7,6	7,9	7,7	7,9	6,9	7,7	33,1	31,7	32,8	18,4	13,9	17,2	14,0	14,9	14,2	13,1	18,8	14,6	1,1	1,0	1,1	4,8	5,0	4,8	
1999	8,3	9,3	8,6	6,6	4,6	6,0	32,8	35,1	33,5	19,2	8,8	16,1	14,3	17,0	15,1	14,3	22,2	16,6	0,2	0,5	0,3	4,3	2,6	3,8	
2000	9,2	7,9	8,9	8,6	6,1	8,0	40,1	30,5	37,9	12,6	15,2	13,2	15,0	24,4	17,2	11,0	12,8	11,4	0,4	2,4	0,8	3,1	0,6	2,5	
2001	6,6	5,7	6,4	8,5	6,8	8,2	38,0	28,4	36,3	16,1	13,6	15,7	13,9	20,5	15,1	11,2	17,0	12,2	0,5	2,3	0,8	5,1	5,7	5,2	
2002	7,9	6,8	7,7	7,2	8,5	7,4	40,0	30,5	38,5	16,7	13,6	16,2	15,7	15,3	15,7	10,2	22,0	12,1	0,3	0,0	0,3	2,0	3,4	2,2	
2003	6,0	0,0	4,4	4,8	3,3	4,4	26,2	43,3	30,7	16,7	16,7	16,7	22,6	16,7	21,1	19,0	16,7	18,4	1,2	3,3	1,8	3,6	0,0	2,6	
2004	5,6	4,8	5,4	10,3	9,5	10,1	39,7	33,3	38,1	14,3	7,1	12,5	14,3	19,0	15,5	11,9	23,8	14,9	0,8	0,0	0,6	3,2	2,4	3,0	
2005	3,8	2,1	3,3	6,0	2,1	5,0	39,1	20,8	34,3	15,8	12,5	14,9	15,0	33,3	19,9	16,5	27,1	19,3	0,0	0,0	0,0	3,8	2,1	3,3	
2006	4,3	0,0	3,3	5,8	2,4	5,0	41,7	23,8	37,6	20,1	16,7	19,3	11,5	31,0	16,0	11,5	26,2	14,9	2,2	0,0	1,7	2,9	0,0	2,2	
2007	3,1	0,0	2,2	6,3	1,5	4,9	36,3	34,8	35,8	12,5	19,7	14,6	19,4	27,3	21,7	18,1	15,2	17,3	1,3	0,0	0,9	3,1	1,5	2,7	
PL-1-7																									
1998	7,1	7,8	7,2	6,5	4,3	6,2	24,9	27,2	25,3	16,1	11,6	15,4	19,5	15,0	18,8	22,7	28,9	23,7	1,0	2,6	1,3	2,1	2,6	2,2	
1999	8,0	4,4	7,5	6,1	2,8	5,7	29,3	29,0	29,2	15,3	15,5	15,4	16,8	15,9	16,7	19,7	30,2	21,2	1,3	0,8	1,2	3,5	1,6	3,2	
2000	6,3	9,6	6,8	5,3	4,6	5,2	29,2	23,8	28,5	13,9	11,2	13,5	19,4	18,8	19,4	20,9	28,5	22,0	1,3	0,8	1,3	3,5	2,7	3,4	
2001	7,3	0,7	6,7	6,9	5,1	6,7	30,5	26,3	30,1	14,8	13,9	14,7	18,1	22,6	18,6	17,9	29,2	19,0	1,0	0,7	1,0	3,4	1,5	3,2	
2002	6,4	4,3	6,1	6,2	5,6	6,1	31,4	28,1	31,0	13,5	13,9	13,5	17,8	18,2	17,9	18,7	24,7	19,5	0,9	1,3	1,0	5,1	3,9	4,9	
2003	4,9	5,2	5,0	7,0	6,1	6,9	31,5	27,8	31,0	15,8	15,7	15,8	16,5	16,1	16,4	19,4	23,9	20,0	0,8	3,5	1,2	4,1	1,7	3,8	
2004	3,4	2,6	3,3	5,9	5,6	5,9	32,4	28,7	32,0	15,9	13,8	15,6	20,4	23,9	20,8	17,5	24,3	18,4	0,8	1,1	0,9	3,7	0,0	3,2	
2005	2,7	1,3	2,5	4,8	3,4	4,6	31,2	26,3	30,5	14,5	14,8	14,5	19,7	24,6	20,3	22,4	26,3	22,9	0,9	1,3	1,0	3,9	2,1	3,6	
2006	2,9	2,8	2,9	4,3	3,5	4,2	31,0	25,6	30,2	14,8	14,7	14,8	21,4	20,7	21,3	21,3	28,4	22,4	1,1	1,4	1,1	3,0	2,8	3,0	
2007	3,2	1,3	3,0	5,2	4,2	5,1	30,4	23,3	29,5	16,0	17,7	16,2	18,2	21,7	18,7	21,2	28,3	22,1	0,9	2,1	1,0	4,9	1,7	4,5	
PL-äl-ma																									
1998	6,0	4,4	5,3	5,7	3,2	4,7	26,9	23,8	25,7	14,9	15,1	15,0	18,3	17,8	18,1	22,4	29,0	25,1	1,5	3,4	2,2	4,4	3,4	4,0	
1999	5,4	4,6	5,0	5,6	3,3	4,6	27,2	25,2	26,3	14,1	15,8	14,8	21,1	18,0	19,8	20,9	27,8	23,9	1,5	2,2	1,8	4,3	3,3	3,8	
2000	5,2	2,8	4,2	5,5	3,7	4,8	25,4	27,9	26,4	15,1	15,6	15,3	20,3	20,3	22,0	25,7	23,5	0,9	2,2	1,4	5,7	1,9	4,2		
2001	5,2	3,0	4,5	4,6	4,9	4,7	26,6	20,9	24,6	14,1	15,7	14,6	19,7	20,9	20,1	22,9	29,7	25,3	1,3	1,4	1,3	5,5	3,6	4,8	
2002	4,2	5,3	4,6	4,5	3,6	4,2	25,9	18,0	23,2	15,3	15,1	15,2	20,4	21,9	20,9	21,2	29,9	24,2	1,4	3,0	1,9	7,1	3,3	5,8	
2003	4,6	3,0	3,9	4,6	3,4	4,1	25,4	22,7	24,3	13,0	14,0	13,4	21,2	20,2	20,8	25,3	32,1	28,2	1,2	2,3	1,7	4,7	2,3	3,7	
2004	1,9	2,6	2,2	5,2	3,8	4,7	27,3	19,4	24,2	12,9	11,3	12,3	21,3	24,7	22,6	24,4	31,9	27,4	1,3	3,1	2,0	5,7	3,1	4,7	
2005	2,4	2,8	2,6	3,0	2,1	2,6	25,9	21,2	23,8	14,0	15,2	14,5	20,5	17,7	19,3	26,3	36,6	30,9	1,7	1,2	1,5	6,2	3,3	4,9	
2006	1,8	0,9	1,4	2,2	2,9	2,4	27,1	20,3	24,4	13,2	13,2	13,2	20,4	24,6	22,1	25,1	33,2	28,4	2,8	2,6	2,7	7,5	2,3	5,4	
2007	1,7	0,0	1,0	3,1	1,1	2,3	22,4	20,7	21,8	17,2	12,2	15,3	23,8	21,8	23,0	25,5	37,8	30,3	1,7	2,7	2,1	4,5	3,7	4,2	
PL-äl-sa																									
1998	8,1	6,3	7,3	5,3	4,4	4,9	27,0	26,5	26,8	14,0	12,5	13,7	17,7	18,4	18,0	22,3	26,5	24,1	1,7	2,9	2,2	4,1	2,4	3,4	
1999	7,6	9,4	8,3	6,6	6,4	6,5	28,9	26,3	27,9	13,0	14,5	13,6	16,2	16,2	16,2	22,5	22,1	22,3	1,1	2,2	1,5	4,1	2,8	3,6	
2000	5,5	6,1	5,7	5,5	5,8	5,6	29,5	25,6	28,0	16,5	15,2	16,0	17,7	17,0	17,4	20,0	25,3	22,1	0,6	2,7	1,5	4,6	2,2	3,7	
2001	5,6	3,5	4,8	5,4	5,9	5,6	29,3	25,9	28,0	12,7	13,0	12,8	19,4	19,7	19,5	23,1	29,0	25,4	1,1	1,2	1,1	3,5	1,9	2,8	
2002	5,1	3,1	4,3	7,3	3,3	5,6	26,0	25,2	25,6	15,1	15,8	15,4	18,9	22,8	20,5	23,2	27,5	25,0	1,2	1,0	1,1	3,2	1,3	2,4	
2003	2,5	2,2	2,4	5,4	5,1	5,3	26,2	24,5	25,4	15,2	12,9	14,1	19,2	22,3	20,7	26,6	29,6	28,1	2,3	1,6	1,9	2,7	1,7	2,2	
2004	3,4	1,6	2,5	5,0	3,1	4,1	26,5	22,1	24,5	14,7	15,2	14,9	19,7	22,1	20,8	25,8	31,2	28,3	1,4	3,0	2,1	3,7	1,6	2,7	
2005	1,7	2,4	2,0	4,5	3,1	3,8	25,3	22,9	24,2	16,7	12,2	14,6	20,0	20,7	21,9	24,4	35,5	29,6	1,6	1,7	1,6	2,8	1,5	2,2	
2006	1,5	1,1	1,3	4,4	4,5	4,5	26,8	23,0	25,0	12,6	11,2	12,0	23,1	21,4	22,3	28,5	35,5	31,9	0,7	2,5	1,6	2,4	0,7	1,6	
2007	1,2	1,1	1,1	5,9	2,3	4,2	23,2	21,4	22,3	14,1	15,3	14,7	23,2	23,2	23,2	29,1	33,9	31,5	1,9	2,0	1,9	1,4	0,9	1,1	
PL-äl-sp																									
1998	6,7	5,3	6,5	5,3	6,4	5,5	25,2	27,3	25,5	14,4	12,4	14,0	18,6	14,5	17,9	24,2	29,4	25,1	1,1	1,1	1,1	4,5	3,5	4,4	
1999	6,6	2,4	5,8	4,4	5,2	4,6	26,5	27,2	26,7	13,9	12,5	13,6	17,8	20,6	18,3	24,6	25,1	24,7	1,0	1,4	1,1	5,2	5,6	5,3	
2000	6,3	3,9	5,8	6,4	5,6	6,2	25,2	22,5	24,7	14,5	12,7	14,2	19,9	17,6	19,4	21,6	29,7	23,2	1,2	2,0	1,4	4,9	5,9	5,1	
2001	4,9	5,0	4,9	5,3	4,3	5,1	27,0	21,1	25,9	17,1	12,5	16,3	17,4	19,4	17,8	22,0	28,3	23,2	0,5	3,6	1,0	5,8	5,7	5,8	
2002	4,5	2,4	4,																						

	2006	2,2	2,3	2,2	5,1	2,3	3,7	23,9	19,7	21,9	9,4	9,1	9,3	21,7	25,0	23,3	29,0	31,8	30,4	4,3	6,8	5,6	4,3	3,0	3,7
	2007	2,4	2,8	2,6	5,5	2,3	4,2	18,2	17,0	17,7	15,4	10,2	13,3	20,2	23,3	21,4	30,0	38,1	33,3	2,8	2,3	2,6	5,5	4,0	4,9
PL-pr-bild	1998	4,8	20,0	9,7	4,8	0,0	3,2	33,3	20,0	29,0	9,5	10,0	9,7	14,3	20,0	16,1	23,8	30,0	25,8	4,8	0,0	3,2	4,8	0,0	3,2
	1999	12,5	0,0	9,4	8,3	0,0	6,3	20,8	25,0	21,9	16,7	0,0	12,5	16,7	25,0	18,8	16,7	37,5	21,9	0,0	0,0	0,0	8,3	12,5	9,4
	2000	2,9	0,0	2,3	2,9	0,0	2,3	22,9	33,3	25,0	17,1	0,0	13,6	22,9	11,1	20,5	22,9	55,6	29,5	0,0	0,0	0,0	8,6	0,0	6,8
	2001	2,5	0,0	2,2	5,0	6,7	5,2	36,3	23,3	34,6	13,9	6,7	13,0	12,9	16,7	13,4	24,4	46,7	27,3	2,0	0,0	1,7	3,0	0,0	2,6
	2002	3,3	6,3	3,6	5,8	1,6	5,4	32,5	32,8	32,5	15,5	9,4	14,9	17,9	15,6	17,6	21,5	28,1	22,2	0,2	1,6	0,3	3,3	4,7	3,4
	2003	2,2	2,1	2,2	5,9	2,1	5,4	30,7	16,7	29,1	13,4	22,9	14,5	19,3	22,9	19,7	21,8	31,3	22,9	2,5	0,0	2,2	4,2	2,1	3,9
	2004	2,6	0,0	2,3	6,9	9,5	7,2	30,3	35,7	30,9	14,8	9,5	14,2	17,8	7,1	16,5	25,0	38,1	26,6	0,7	0,0	0,6	2,0	0,0	1,7
	2005	2,6	2,6	2,6	4,3	2,6	4,1	33,5	15,8	31,0	14,2	13,2	14,0	21,0	31,6	22,5	21,9	28,9	22,9	0,0	2,6	0,4	2,6	2,6	2,6
	2006	1,8	1,8	1,8	2,2	0,0	1,8	34,8	16,4	31,2	17,4	18,2	17,6	21,9	36,4	24,7	19,2	27,3	20,8	2,2	0,0	1,8	0,4	0,0	0,4
	2007	1,0	2,6	1,4	3,8	7,7	4,9	20,2	15,4	18,9	14,4	17,9	15,4	26,0	30,8	27,3	28,8	20,5	26,6	1,9	5,1	2,8	3,8	0,0	2,8
PL-pr-idr	1998	4,2	0,0	1,7	8,3	2,9	5,1	20,8	20,0	20,3	12,5	22,9	18,6	20,8	17,1	18,6	29,2	37,1	33,9	0,0	0,0	0,0	4,2	0,0	1,7
	1999	2,0	7,1	5,0	1,0	3,5	2,5	21,4	28,4	25,5	18,4	9,9	13,4	24,5	18,4	20,9	28,6	24,8	26,4	0,0	3,5	2,1	4,1	4,3	4,2
	2000	2,9	5,0	4,2	11,6	9,1	10,0	26,1	19,8	22,1	17,4	13,2	14,7	15,9	20,7	18,9	23,2	31,4	28,4	0,0	0,0	0,0	2,9	0,8	1,6
	2001	2,3	4,9	3,7	6,0	3,4	4,6	33,4	27,7	30,4	14,7	15,7	15,2	18,7	22,5	20,7	19,7	23,7	21,8	1,7	0,9	1,3	3,3	1,2	2,2
	2002	3,5	3,0	3,2	3,2	4,5	3,8	33,0	25,2	29,1	13,2	14,1	13,6	19,9	25,0	22,4	24,1	25,2	24,7	0,5	0,5	0,5	2,7	2,5	2,6
	2003	1,0	1,7	1,4	4,5	5,0	4,8	35,8	22,0	28,1	13,5	14,6	14,1	22,2	20,1	21,0	21,2	33,6	28,1	0,3	1,1	0,8	1,4	1,9	1,7
	2004	1,4	0,9	1,2	3,3	3,4	3,4	24,6	24,7	24,7	18,5	12,5	15,3	25,4	26,3	25,8	24,6	29,4	27,2	0,7	1,3	1,0	1,4	1,6	1,5
	2005	1,4	1,7	1,5	1,8	2,4	2,1	30,3	22,9	26,1	11,8	12,1	12,0	23,5	23,6	23,6	28,1	34,7	31,9	1,4	1,3	1,4	1,8	1,3	1,5
	2006	0,8	0,0	0,4	2,1	2,5	2,3	26,4	20,4	23,2	12,8	20,0	16,6	29,3	21,8	25,3	26,0	33,1	29,8	1,2	1,1	1,2	1,2	1,1	1,2
	2007	1,4	1,3	1,3	2,7	4,3	3,6	28,0	25,4	26,5	19,8	17,4	18,4	22,2	23,5	22,9	23,9	25,7	24,9	0,7	1,1	0,9	1,4	1,3	1,3
PL-pr-mus	1998	1,4	4,6	3,2	1,4	3,4	2,5	11,3	21,8	17,1	15,5	3,4	8,9	14,1	21,8	18,4	47,9	39,1	43,0	7,0	3,4	5,1	1,4	2,3	1,9
	1999	1,3	3,6	2,5	0,0	2,4	1,2	21,5	24,1	22,8	10,1	13,3	11,7	19,0	18,1	18,5	40,5	36,1	38,3	3,8	2,4	3,1	3,8	0,0	1,9
	2000	3,3	2,4	2,9	3,3	3,7	3,4	17,4	23,2	20,1	12,0	12,2	12,1	21,7	24,4	23,0	39,1	29,3	34,5	1,1	2,4	1,7	2,2	2,4	2,3
	2001	3,0	3,2	3,1	1,9	2,7	2,2	11,9	15,9	13,7	13,4	15,9	14,5	15,2	20,9	17,8	46,8	36,8	42,3	4,5	2,7	3,7	3,3	1,8	2,7
	2002	2,0	2,7	2,3	2,8	3,2	3,0	16,1	19,7	17,6	11,6	7,4	9,8	20,5	27,1	23,3	41,0	36,7	39,1	2,4	2,1	2,3	3,6	1,1	2,5
	2003	1,6	1,9	1,7	2,6	0,6	1,7	18,8	18,9	18,9	10,5	14,5	12,3	20,9	22,0	21,4	38,7	39,0	38,9	3,1	1,3	2,3	3,7	1,9	2,9
	2004	1,2	2,2	1,7	2,5	1,1	1,7	12,3	14,4	13,4	6,7	9,9	8,4	31,9	14,9	23,0	41,1	51,4	46,5	3,1	2,8	2,9	1,2	3,3	2,3
	2005	0,6	0,7	0,7	5,7	0,0	3,0	12,7	13,7	13,2	10,2	11,0	10,6	18,5	20,5	19,5	45,9	47,3	46,5	2,5	4,1	3,3	3,8	2,7	3,3
	2006	0,0	0,0	0,0	0,6	0,7	0,7	11,5	16,9	14,1	10,3	8,5	9,4	19,2	15,5	17,4	51,3	50,7	51,0	3,2	1,4	2,3	3,8	6,3	5,0
	2007	0,0	0,7	0,3	2,3	2,7	2,5	19,4	18,7	19,1	13,1	10,7	12,0	20,0	24,0	21,8	39,4	38,7	39,1	2,3	4,0	3,1	3,4	0,7	2,2
PL-pr-slöjd	1998	8,6	7,5	8,0	2,9	2,5	2,7	25,7	35,0	30,7	17,1	12,5	14,7	22,9	20,0	21,3	20,0	20,0	20,0	0,0	0,0	0,0	2,9	2,5	2,7
	1999	8,3	10,0	9,1	0,0	0,0	0,0	25,0	20,0	22,7	13,9	13,3	13,6	16,7	33,3	24,2	30,6	23,3	27,3	0,0	0,0	0,0	5,6	0,0	3,0
	2000	13,2	0,0	8,1	10,5	4,2	8,1	26,3	41,7	32,3	15,8	12,5	14,5	18,4	12,5	16,1	10,5	29,2	17,7	0,0	0,0	0,0	5,3	0,0	3,2
	2001	3,1	3,8	3,3	4,7	3,8	4,4	31,3	38,5	33,3	15,6	19,2	16,7	17,2	7,7	14,4	17,2	19,2	17,8	3,1	7,7	4,4	7,8	0,0	5,6
	2002	5,9	2,9	4,7	3,9	5,9	4,7	25,5	20,6	23,5	23,5	17,6	21,2	11,8	20,6	15,3	25,5	29,4	27,1	0,0	0,0	0,0	3,9	2,9	3,5
	2003	4,8	0,0	3,1	0,0	2,9	1,0	25,4	25,7	25,5	11,1	22,9	15,3	23,8	20,0	22,4	28,6	25,7	27,6	0,0	0,0	0,0	6,3	2,9	5,1
	2004	4,1	0,0	3,0	5,5	3,6	5,0	26,0	28,6	26,7	17,8	14,3	16,8	26,0	17,9	23,8	17,8	25,0	19,8	0,0	0,0	3,6	1,0	2,7	7,1
	2005	3,9	0,0	2,8	5,3	3,3	4,7	25,0	23,3	24,5	13,2	23,3	16,0	19,7	20,0	19,8	26,3	26,7	26,4	2,6	3,3	2,8	3,9	0,0	2,8
	2006	4,4	0,0	3,3	11,8	0,0	8,9	14,7	18,2	15,6	13,2	18,2	14,4	19,1	45,5	25,6	32,4	18,2	28,9	1,5	0,0	1,1	2,9	0,0	2,2
	2007	1,5	0,0	1,2	4,5	0,0	3,6	34,8	22,2	32,1	6,1	38,9	13,1	24,2	22,2	23,8	24,2	16,7	22,6	1,5	0,0	1,2	3,0	0,0	2,4
PL-pr-övr	1998	15,9	17,9	16,4	7,5	2,6	6,2	29,9	28,2	29,5	8,4	15,4	10,3	15,9	20,5	17,1	17,8	15,4	17,1	1,9	0,0	1,4	2,8	0,0	2,1
	1999	15,1	6,9	13,3	7,5	0,0	5,9	31,1	44,8	34,1	9,4	0,0	7,4	7,5	17,2	9,6	21,7	27,6	23,0	0,9	3,4	1,5	6,6	0,0	5,2
	2000	16,0	6,5	12,4	5,3	8,7	6,6	32,0	28,3	30,6	8,0	10,9	9,1	13,3	26,1	18,2	18,7	17,4	18,2	1,3	0,0	0,8	5,3	2,2	4,1
	2001	5,9	2,1	4,9	6,3	6,3	6,3	30,3	33,7	31,2	10,2	12,6	10,9	17,3	17,9	17,5	24,0	20,0	22,9	1,2	3,2	1,7	4,7	4,2	4,6
	2002	6,0	7,2	6,4	6,0	6,4	6,1	30,8	23,2	28,5	13,0	7,2	11,3	16,4	22,4	18,2	21,7	31,2	24,5	0,7	0,0	0,5	5,4	2,4	4,5
	2003	6,3	4,7	5,8	2,2	1,9	2,1	24,6	25,5	24,8	15,6	15,1	15,5	24,1	25,5	24,5	20,5	24,5	21,8	0,9	0,9	0,9	5,8	1,9	4,5
	2004	3,5	5,3	4,1	11,1	1,3	8,1	28,7	22,7	26,8	13,5	12,0	13,0	14,6	14,7	14,6	25,1	36,0	28,5	1,2	2,7	1,6	2,3	5,3	3,3
	2005	3,0	4,3	3,5	3,5	4,3	3,8	29,9	22,6	27,5	11,7	14,8	12,7	24,7	19,1	22,8	21,6	31,3	24,9	2,6	2,6	2,6	3,0	0,9	2,3
	2006	4,3	0,9	3,2	3,0	2,7	2,9	25,5	28,3	26,4	12,8	15,9	13,8	20,9	17,7	19,8	28,9	33,6	30,5	1,7	0,0	1,1	3,0	0,9	2,3
	2007	2,1	3,6	2,5	4,6	2,7	4,1	30,4	23,6	28,7	13,7	21,8	15,7	22,8	16,4	21,2	21,9	30,9	24,1	1,2	0,0	0,9	3,3	0,9	2,7
PL-öv-spec	1998	21,3	16,7	20,8	2,2	8,3	3,0	22,5	33,3	23,8	20,2	16,7	19,8	9,0	8,3	8,9	21,3	8,3	19,8	1,1	0,0	1,0	2,2	8,3	3,0
	1999	17,8	0,0	15,1	8,9	25,0	11,3	22,2	37,5	24,5	8,9	0,0	7,5	11,1	0,0	9,4	20,0	37,5	22,6	6,7	0,0	5,7	4,4	0,0	3,8
	2000	16,1	15,4	15,9	3,6	0,0	2,9	21,4	23,1	21,7	25,0	7,7	21,7	12,5	15,4	13,0	16,1	23,1	17,4	0,0	7,7	1,4	5,4	7,7	5,8
	2001	10,3	0,0	9,5	7,1	12,5	7,5	20,7	50,0	23,0	25,5	18,8	25,0												

Tabell 12. Lärarutbildningar och socioekonomiskt ursprung (SEI), 1998-2007, nybörjarstudenter under 35 år.

		Högre tjänstemän			Tj.män m-nivå			Lägre tjänstemän			Egna företagare			Jordbrukare			Arbetarklass			Övriga		
		K	M	Tot.	K	M	Tot.	K	M	Tot.	K	M	Tot.	K	M	Tot.	K	M	Tot.	K	M	Tot.
PL-1-7																						
1998	22,2	26,4	22,9	31,7	28,0	31,1	14,8	14,0	14,7	5,9	5,5	5,8	1,9	0,6	1,7	22,3	23,1	22,4	0,9	1,8	1,0	
1999	19,9	26,5	20,8	31,7	26,1	30,9	14,3	15,5	14,5	4,7	5,0	4,7	1,9	0,4	1,7	26,4	25,2	26,2	0,6	0,8	0,6	
2000	19,1	20,4	19,3	32,2	32,1	32,2	14,5	15,0	14,6	5,7	4,6	5,6	1,9	0,8	1,7	25,1	25,4	25,2	1,1	1,7	1,2	
2001	15,7	18,6	16,0	28,8	34,9	29,4	15,7	16,3	15,8	5,4	4,7	5,3	2,2	0,8	2,0	30,2	23,3	29,5	1,6	1,6	1,6	
2002	16,1	17,6	16,3	26,5	31,9	27,2	15,6	11,4	15,0	5,5	3,8	5,3	1,7	1,4	1,7	32,9	31,9	32,8	1,3	1,0	1,2	
2003	16,0	18,0	16,3	24,4	32,2	25,4	16,6	13,3	16,2	6,5	5,7	6,4	2,0	0,9	1,8	32,5	28,9	32,0	1,6	0,9	1,5	
2004	15,0	18,1	15,4	27,5	31,3	28,0	16,5	13,7	16,1	4,7	2,4	4,4	1,6	1,2	1,6	32,4	31,3	32,2	1,9	1,2	1,8	
2005	15,0	21,6	15,9	30,6	38,2	31,7	14,4	11,3	14,0	4,3	3,9	4,2	1,1	1,5	1,2	32,9	21,6	31,4	1,4	1,5	1,4	
2006	15,9	20,6	16,6	26,9	33,3	27,9	15,6	12,8	15,2	4,5	2,5	4,2	1,2	0,8	1,1	33,9	28,4	33,1	1,7	1,2	1,7	
2007	15,7	23,6	16,7	25,1	29,6	25,7	13,8	12,6	13,6	4,5	5,0	4,5	1,5	1,5	1,5	37,5	23,6	35,6	1,8	2,5	1,9	
PL-ff-fri																						
1998	16,1	14,3	15,6	22,7	31,2	25,0	14,5	18,5	15,6	6,7	4,2	6,0	1,6	1,1	1,4	36,3	28,6	34,2	1,0	1,6	1,1	
1999	11,3	23,2	14,8	29,4	22,1	27,2	16,9	11,0	15,2	3,2	4,4	3,6	3,0	1,7	2,6	34,7	36,5	35,2	0,7	0,6	0,7	
2000	9,5	14,2	10,6	23,3	31,6	25,3	18,2	10,3	16,3	6,7	6,5	6,7	1,8	1,3	1,7	38,9	35,5	38,1	1,4	0,6	1,2	
2001	10,8	14,3	11,4	25,4	32,5	26,6	16,2	10,4	15,2	5,7	5,2	5,6	1,6	1,3	1,6	37,8	31,2	36,7	1,1	3,9	1,6	
2002	10,0	18,5	11,4	19,6	24,1	20,4	20,7	20,4	20,7	6,8	1,9	6,0	2,1		1,8	39,3	35,2	38,6	0,7		0,6	
2003	19,2	13,8	17,6	17,8	24,1	19,6	13,7	20,7	15,7	11,0	3,4	8,8	2,7	2,0		35,6	37,9	36,3				
2004	11,8	17,1	13,2	19,1	22,0	19,9	16,4	17,1	16,6	10,0		7,3	3,6		2,6	35,5	43,9	37,7	2,7		2,0	
2005	13,9	22,7	16,3	20,5	38,6	25,3	18,9	18,2	18,7	3,3		2,4	2,5		1,8	36,1	18,2	31,3	4,9	2,3	4,2	
2006	10,1	23,1	13,3	21,8	23,1	22,2	16,8	15,4	16,5	5,0		3,8	1,7		1,3	42,9	38,5	41,8	1,7		1,3	
2007	13,1	12,3	12,8	17,7	26,3	20,3	13,1	28,1	17,6	2,3	1,8	2,1	2,3		1,6	46,2	29,8	41,2	5,4	1,8	4,3	
PL-ff-för																						
1998	17,0	22,3	17,4	28,1	25,9	28,0	14,5	10,7	14,2	4,7	4,5	4,7	2,8	0,9	2,6	31,4	34,8	31,6	0,9	0,9	0,9	
1999	15,9	14,0	15,8	26,7	22,1	26,4	14,8	14,0	14,8	4,4	5,8	4,5	2,7	2,3	2,7	33,9	37,2	34,1	0,8		0,7	
2000	15,0	15,1	15,0	26,3	32,1	26,5	14,2	17,0	14,3	4,8	3,8	4,8	1,9	1,9	1,9	36,2	28,3	35,9	1,2		1,1	
2001	14,0	19,2	14,5	25,0	22,8	24,8	15,7	19,8	16,1	4,8	6,0	4,9	2,0	3,6	2,1	36,9	28,7	36,1	1,1		1,0	
2002	13,7	11,9	13,5	23,1	31,6	24,0	16,8	15,8	16,7	4,5	1,1	4,1	2,3	2,8	2,4	37,3	35,6	37,1	1,7	1,1	1,7	
2003	12,5	17,2	13,0	24,8	24,1	24,7	16,5	18,2	16,7	5,3	4,9	5,3	2,4	1,5	2,3	37,0	32,5	36,5	1,1	0,5	1,0	
2004	13,5	22,0	14,4	27,8	30,8	28,1	14,6	12,1	14,3	4,7	3,8	4,6	2,6	1,1	2,4	34,9	29,7	34,3	1,3	0,5	1,3	
2005	13,9	22,0	14,8	24,7	29,1	25,2	15,9	15,2	15,8	4,5	3,1	4,3	1,7	0,4	1,6	37,5	25,6	36,1	1,7	4,0	2,0	
2006	12,6	21,2	13,6	25,0	25,8	25,1	16,2	14,2	15,9	5,0	3,1	4,8	1,9	0,8	1,8	37,6	32,7	37,0	1,4	2,3	1,5	
2007	11,7	15,6	12,1	24,2	35,4	25,2	15,1	13,7	15,0	3,7	4,2	3,8	1,9	0,9	1,8	41,5	29,2	40,4	1,6	0,5	1,5	
PL-ped-allmän																						
1998	35,0	16,7	30,8	5,0	16,7	7,7	10,0	16,7	11,5	20,0		15,4				25,0	50,0	30,8	5,0		3,8	
1999	26,1	20,0	25,0	26,1		21,4	13,0		10,7	4,3		3,6				21,7	80,0	32,1	8,7		7,1	
2000	25,3	12,5	23,4	31,9	37,5	32,7	13,2	18,8	14,0	3,3		2,8	2,2		1,9	24,2	31,3	25,2				
2001	11,6	19,0	13,3	24,6	23,8	24,4	13,0	19,0	14,4	8,7		6,7	2,9		2,2	37,7	33,3	36,7				
2002	16,8	22,2	17,6	24,8	44,4	27,7	14,9	5,6	13,4	7,9	5,6	7,6	3,0		2,5	30,7	22,2	29,4	2,0		1,7	
2003	21,6	60,0	28,7	29,5	5,0	25,0	19,3	5,0	16,7	2,3		1,9	2,3		1,9	25,0	30,0	25,9				
2004	26,3	12,0	23,3	29,5	24,0	28,3	13,7	16,0	14,2	2,1	4,0	2,5	2,1		1,7	23,2	44,0	27,5	2,1		1,7	
2005	16,5	16,9	16,7	33,9	35,6	34,5	11,9	13,6	12,5	2,8		1,8	1,8		1,2	30,3	30,5	30,4	0,9	3,4	1,8	
2006	19,2	19,0	19,1	27,7	22,4	26,1	15,4	15,5	15,4	5,4	5,2	5,3	0,8	1,7	1,1	30,0	32,8	30,9	1,5	1,7	1,6	
2007	12,4	9,1	11,6	26,3	38,6	29,3	9,5	6,8	8,8	3,6	2,3	3,3	2,2	4,5	2,8	44,5	38,6	43,1	1,5		1,1	
PL-pr-biid																						
1998	40,0	30,0	36,7	10,0	50,0	23,3	20,0		13,3	5,0		3,3	5,0		3,3	20,0	20,0	20,0				
1999	17,4	16,7	17,2	34,8	33,3	34,5	4,3		3,4	13,0		10,3				30,4	33,3	31,0		16,7	3,4	
2000	14,8	44,4	22,2	44,4	22,2	38,9	7,4	11,1	8,33							29,6	11,1	25	3,7		2,78	
2001	21,1	46,7	24,7	24,9	26,7	25,1	14,1		12,1	4,3	3,3	4,19	0,5	3,3	0,93	34,1	20,0	32,1	1,1		0,93	
2002	19,9	28,1	20,8	25,4	22,8	25,1	12,2	12,3	12,2	5,7	5,3	5,65	1,8	1,8	1,82	32,9	29,8	32,6	1,4		1,28	
2003	20,4	18,6	20,2	28,8	46,5	30,9	14,2	7,0	13,4	3,7	2,3	3,55	2,2		1,91	28,8	23,3	28,1	0,9	2,3	1,09	
2004	17,1	20,0	17,4	26,3	20,0	25,6	15,7	22,9	16,5	7,1	5,7	6,96	1,1		0,95	32,0	31,4	32	0,4		0,32	
2005	13,6	15,2	13,8	25,4	42,4	27,6	15,0	15,2	15	3,8	3,0	3,66	1,9		1,63	39,9	18,2	37	0,5	3,0	0,81	
2006	16,1	20,4	16,9	23,8	38,8	26,9	15,5	10,2	14,5	3,1	2,0	2,89	1,6	2,0	1,65	37,8	26,5	35,5	1,6		1,24	
2007	24,4	8,6	19,8	24,4	40,0	28,9	8,1	14,3	9,92	5,8	2,9	4,96	2,3		1,65	32,6	28,6	31,4	2,3	5,7	3,31	
PL-pr-idr																						
1998	17,4	21,2	19,6	39,1	42,4	41,1	13,0	15,2	14,3	8,7	6,1	7,14				21,7	15,2	17,9				
1999	23,3	25,0	24,3	38,9	29,5	33,3	14,4	17,4	16,2	5,6	6,1	5,86	1,1	0,8	0,9	16,7	19,7	18,5				
2000	14,1	28,0	23,1	34,4	31,4	32,4	10,9	14,4	13,2	6,3	4,2	4,95	3,1	1,7	2,2	31,3	19,5	23,6		0,8	0,55	
2001	16,3	16,4	16,4	30,9	36,2	33,6	20,9	13,2	16,9	4,3	3,9	4,1	2,1	1,0	1,54	24,8	28,0	26,5	0,7	1,0	0,85	
2002	18,8	18,1	18,4	32,3	35,1	33,6	15,9	12,3	14,2	2,9	4,9	3,87	0,8	1,1	0,93	27,6	27,9	27,8	1,8	0,3	1,07	
2003	17,0	24,0	20,9	29,7	30,7	30,3	15,9	16,4	16,2	3,6	3,5	3,56	2,2	1,2	1,62	30,4	21,9	25,7	1,1	2,0	1,62	
2004	18,3	23,3	21	38,5	31,0	34,5	13,2	14,3	13,8	3,1	3,7	3,41	0,8	1,0	0,9	25,7	25,3	25,5		1,3	0,72	
2005	18,0	20,8	19,6	32,2	35,8	34,2	10,7	13,9	12,5	5,4	5,5	5,43	1,5		0,63	28,3	22,6	25,1	3,9	1,1	2,3	
2006	16,5	20,0	18,4	37,1	40,0	38,6	12,9	13,6	13,3	1,8	2,4	2,11	2,7	1,6	2,11	28,6	19,6	23,8	0,4	2,8	1,69	
2007	12,0	17,9	15,3	32,2	30,4	31,2	15,9	15,7	15,8	4,3	1,6	2,77	1,6	1,3	1,39	32,9	32,0	32,4	1,2	1,3	1,21	
PL-pr-mus																						
1998	51,5	33,3	41,8	25,0	25,6	25,3	2,9	19,2	11,6	7,4	1,3	4,11	1,5	5,1	3,42	8,8	14,1	11,6				
1999	28,9	36,7	32,9	39,5	25,3	32,3	14,5	15,2	14,8	6,6	5,1	5,81		1,3	0,65	10,5	15,2	12,9				
2000	24,7	32,5	28,4	31,8	31,2	31,5	12,9	15,6	14,2	10,6	1,3	6,17				16,5	18,2	17,3	3,5	1,3	2,47	
2001	38,6																					

	2004	13,4	20,0	15,2	31,3	32,0	31,5	13,4	20,0	15,2	9,0	4,0	7,61	3,0	2,17	28,4	20,0	26,1	1,5	4,0	2,17	
	2005	17,6	23,1	19,1	33,8	42,3	36,2	11,8		8,51	1,5	7,7	3,19	1,5	1,06	27,9	26,9	27,7	4,4		3,19	
	2006	16,1	19,0	16,9	30,6	38,1	32,5	9,7	19,0	12	4,8		3,61		1,2	35,5	19,0	31,3	3,2		2,41	
	2007	12,3	16,7	13,3	31,6	22,2	29,3	14,0	38,9	20	7,0		5,33	1,8	1,33	29,8	22,2	28	1,8		1,33	
PL-pr-övr	1998	23,5	35,1	26,6	19,6	8,1	16,5	17,6	27,0	20,1	2,9	8,1	4,32	2,0	10,8	4,32	32,4	8,1	25,9	1,0	2,7	1,44
	1999	22,4	21,4	22,2	23,5	32,1	25,4	14,3	14,3	14,3	7,1	7,1	7,14	3,1	7,1	3,97	28,6	14,3	25,4	1,0		0,79
	2000	21,9	22,2	22	19,2	26,7	22	15,1	20,0	16,9	9,6	4,4	7,63	5,5	4,4	5,08	24,7	22,2	23,7			
	2001	18,5	24,1	20	26,1	31,0	27,4	16,8	12,6	15,7	6,7	5,7	6,46	2,1	2,3	2,15	27,7	24,1	26,8	1,3		0,92
	2002	17,5	22,3	18,9	25,7	32,1	27,6	16,0	8,9	13,9	5,2	3,6	4,74	3,0	2,7	2,89	30,2	26,8	29,2	1,1	1,8	1,32
	2003	22,4	18,8	21,2	28,1	31,3	29,1	16,8	12,5	15,4	4,1	1,0	3,08	1,5	1,0	1,37	25,0	34,4	28,1	2,0	1,0	1,71
	2004	22,2	28,8	24,2	24,8	19,7	23,3	13,1	16,7	14,2	5,9	1,5	4,57	2,6	3,0	2,74	28,1	25,8	27,4	3,3	4,5	3,65
	2005	15,5	25,3	18,6	27,5	25,3	26,8	16,4	12,1	15	3,9	6,1	4,58	2,4	1,0	1,96	30,4	28,3	29,7	2,9	2,0	2,61
	2006	23,2	20,4	22,3	27,3	37,9	30,9	10,6	15,5	12,3	4,5	4,9	4,65	2,0	1,0	1,66	29,8	18,4	25,9	1,5	1,9	1,66
	2007	16,8	16,9	16,8	29,6	29,2	29,5	13,9	14,6	14,1	3,9	5,6	4,34	1,8	1,1	1,63	31,8	29,2	31,2	1,8	3,4	2,17
PL-äl-ma	1998	23,3	25,2	24,1	28,8	30,6	29,6	13,3	12,1	12,8	4,9	4,2	4,61	2,1	1,5	1,88	25,5	23,3	24,6	1,6	1,7	1,64
	1999	21,6	23,5	22,4	26,1	30,9	28,1	16,4	14,3	15,5	4,5	5,7	4,99	3,2	1,4	2,45	25,9	23,5	24,9	1,8	0,7	1,33
	2000	21,7	24,6	22,9	28,9	32,4	30,3	14,6	10,1	12,8	4,9	5,7	5,26	2,9	0,9	2,07	25,6	25,5	25,5	1,0	0,7	0,85
	2001	19,5	23,0	20,7	31,2	34,7	32,4	13,6	12,6	13,2	6,1	3,4	5,15	2,4	1,2	2	26,2	22,7	25	1,0	1,5	1,16
	2002	19,2	22,8	20,5	31,2	34,4	32,3	14,8	8,9	12,8	4,8	4,0	4,48	3,3	0,3	2,3	25,2	28,1	26,2	0,9	0,7	0,8
	2003	17,1	25,6	20,9	30,1	30,5	30,3	15,9	11,2	13,8	7,0	6,2	6,63	2,6	0,5	1,66	25,9	24,6	25,3	1,2	1,2	1,22
	2004	20,4	25,9	22,6	29,2	31,6	30,2	11,2	11,4	11,3	3,7	3,0	3,39	3,3	1,4	2,51	30,5	24,9	28,2	1,7	1,9	1,75
	2005	18,9	23,9	21,2	29,1	29,7	29,4	14,0	12,1	13,1	4,7	3,4	4,1	1,6	0,8	1,2	30,2	27,4	28,9	1,1	2,1	1,57
	2006	18,4	25,8	21,5	31,0	30,5	30,8	10,7	12,8	11,6	6,2	2,3	4,56	2,0	1,0	1,57	30,8	25,8	28,7	1,0	1,7	1,28
	2007	20,2	23,8	21,6	31,8	30,6	31,3	12,9	12,5	12,7	3,4	6,3	4,58	3,0		1,78	26,2	24,4	25,4	2,6	2,5	2,54
PL-äl-ospec	1998	24,5	33,1	27,3	33,9	30,7	32,9	14,2	10,8	13,1	5,6	6,0	5,69	2,3	1,6	2,07	19,0	17,9	18,6	0,4		0,26
	1999	24,8	32,0	27,3	26,9	28,3	27,4	15,4	13,4	14,7	4,9	5,3	5,03	2,6	1,6	2,24	24,4	17,4	22	0,2	0,4	0,28
	2000	26,6	29,7	27,7	31,2	30,8	31,1	10,4	14,7	11,9	5,7	2,2	4,47	1,1	0,7	0,97	23,7	20,1	22,5	0,7	0,4	0,6
	2001	20,9	25,3	22,4	30,4	27,2	29,3	14,3	12,9	13,8	4,3	5,1	4,55	4,5	0,9	3,25	23,6	27,6	25	0,8	0,5	0,65
	2002	25,2	25,5	25,3	30,6	35,5	32,6	13,8	11,7	13	2,7	3,8	3,15	1,4	1,0	1,23	25,2	20,0	23,1	0,9	2,1	1,37
	2003	23,2	28,7	25,7	25,5	27,7	26,5	12,2	14,2	13,1	4,8	3,8	4,36	2,0	1,4	1,71	30,0	22,5	26,6	1,4	1,4	1,4
	2004	20,7	25,2	22,6	27,7	33,8	30,3	14,9	14,4	14,7	6,4	3,6	5,2	2,1	2,2	2,14	27,1	19,4	23,9	1,1	1,4	1,22
	2005	24,7	29,1	26,8	30,6	29,1	29,9	11,2	17,7	14,3	4,7	3,2	3,96	2,9	1,3	2,13	24,1	17,7	21	1,8	1,9	1,83
	2006	33,3	29,7	31,5	29,9	33,9	31,9	9,4	10,2	9,79	5,1	5,1	5,11	0,9		0,43	21,4	19,5	20,4			0,43
	2007	25,7	31,7	28,2	34,6	28,2	31,8	13,1	16,2	14,4	2,6	3,5	3	1,0	0,7	0,9	22,0	17,6	20,1	1,0	2,1	1,5
PL-äl-sa	1998	22,6	27,5	24,7	29,4	26,8	28,3	15,0	14,0	14,6	5,9	5,0	5,51	1,5	2,3	1,88	24,4	23,0	23,8	0,5	1,3	0,87
	1999	20,8	22,7	21,5	29,8	30,3	30	14,9	12,9	14,1	4,6	4,5	4,55	1,9	1,8	1,85	26,1	26,2	26,2	1,1	1,0	1,08
	2000	18,8	25,0	21,3	28,9	31,8	30	14,8	14,2	14,5	6,0	3,2	4,89	2,5	0,9	1,83	27,4	23,2	25,7	0,9	0,5	0,75
	2001	19,9	26,4	22,5	28,4	31,4	29,6	14,8	12,4	13,8	4,3	5,2	4,69	1,8	0,5	1,3	28,7	22,8	26,3	1,1	0,9	1,01
	2002	20,6	25,1	22,5	26,8	31,8	28,9	16,0	13,8	15	5,0	5,5	5,2	1,8	0,5	1,26	27,9	22,1	25,5	1,2	0,8	1,03
	2003	23,9	23,6	23,8	28,3	29,8	29	12,7	12,7	12,7	4,7	4,1	4,39	1,4	1,4	1,38	27,1	26,6	26,9	1,6	1,7	1,63
	2004	19,7	23,0	21,2	28,6	32,8	30,5	11,8	15,0	13,3	6,7	3,1	5,01	1,3	1,0	1,19	29,1	23,8	26,7	2,1	1,2	1,67
	2005	16,7	28,2	22,3	29,8	30,3	30	16,5	10,8	13,7	3,1	3,6	3,32	2,2	0,6	1,38	29,6	24,1	26,9	1,6	1,7	1,66
	2006	20,1	25,7	22,9	28,2	30,1	29,1	13,1	10,2	11,7	4,6	5,8	5,19	1,0	1,2	1,1	30,8	26,1	28,4	2,2	1,0	1,6
	2007	22,7	22,7	22,7	29,8	32,2	31	10,9	13,5	12,2	4,0	4,2	4,11	0,7	0,6	0,65	28,0	25,3	26,6	3,6	1,3	2,38
PL-äl-sp	1998	23,2	28,5	24,1	30,9	25,4	29,9	14,1	14,2	14,2	5,0	5,0	4,99	2,0	0,4	1,73	22,7	25,0	23,1	1,1	1,5	1,2
	1999	23,4	23,6	23,4	26,7	28,5	27,1	15,6	15,6	15,6	5,3	5,3	5,29	1,9	0,4	1,56	25,5	24,0	25,2	1,0	1,5	1,09
	2000	21,9	27,5	23	28,7	27,5	28,5	15,8	15,4	15,7	4,6	1,4	3,96	1,9	0,4	1,6	25,1	26,4	25,4	1,6	1,4	1,53
	2001	19,9	27,3	21,2	26,9	27,7	27	15,5	12,9	15	4,9	2,4	4,45	1,4	0,8	1,31	28,9	26,5	28,5	1,4	0,4	1,24
	2002	18,6	20,4	19	27,3	30,2	27,8	15,7	14,8	15,5	5,5	3,8	5,21	1,3	0,6	1,15	29,2	28,7	29,1	1,6	1,2	1,54
	2003	17,9	24,7	19,4	29,5	27,5	29,1	14,5	12,5	14,1	5,3	5,1	5,24	1,9	0,3	1,55	28,5	27,1	28,2	1,6	2,0	1,7
	2004	19,0	27,3	21	29,8	27,3	29,2	15,4	11,0	14,4	5,0	3,5	4,63	1,1		0,83	27,4	28,8	27,7	1,8	1,5	1,73
	2005	19,6	24,9	21	27,6	30,1	28,3	12,0	13,2	12,3	4,5	4,2	4,4	1,5	1,3	1,47	32,6	23,6	30,2	2,1	2,6	2,24
	2006	19,4	25,7	21,1	29,4	29,0	29,3	14,1	11,8	13,5	3,9	3,0	3,67	1,2	1,2	1,22	30,1	27,2	29,3	1,7	1,8	1,71
	2007	21,5	28,9	23,5	24,9	24,3	24,7	14,9	11,8	14	4,8	3,3	4,42	1,3	0,3	1,06	29,7	28,5	29,4	2,2	2,3	2,21
PL-öv-an	1998	30,0	44,9	35,7	26,3	20,4	24	12,5	16,3	14	10,0	2,0	6,98	2,5		1,55	15,0	14,3	14,7	3,8	2,0	3,1
	1999	20,6	27,7	22,9	21,6	27,7	23,6	16,5	17,0	16,7	4,1	4,3	4,17	1,0		0,69	30,9	21,3	27,8	4,1		2,78
	2000	21,7	29,5	23,8	29,2	31,8	29,9	16,7	11,4	15,2	1,7	6,8	3,05	2,5		1,83	28,3	15,9	25		4,5	1,22
	2001	19,6	28,7	21,9	28,4	27,7	28,2	16,0	14,0	15,5	5,6	2,1	4,72	1,8	1,2	1,65	26,3	24,7	25,9	1,3	1,2	1,26
	2002	20,1	25,9	21,5	28,3	28,7	28,4	14,8	14,1	14,6	5,5	3,4	4,98	2,2	1,0	1,9	26,9	25,2	26,5	1,5	1,3	1,48
	2003	20,3	27,0	22,2	27,3	30,0	28,1	13,9	14,1	14	5,5	3,1	4,79	2,2	1,2	1,93	29,2	22,4	27,3	1,1	1,6	1,26
	2004	23,8	28,3	25,2	29,4	29,1	29,3	13,3	12,9	13,2	4,0	4,7	4,21	1,2	1,0	1,19	26,9	21,6	25,3	1,2	1,7	1,4
	2005	24,6	26,0	25,1	27,8	31,7	29,1	14,3	12,2	13,6	4,8	5,4	5,02	1,5	0,6	1,17	25,1	21,6	23,9	1,8	1,5	1,69
	2006	21,7	26,3	23,3	29,1	33,3	30															

Tabell 13. Lärarutbildningar och social bakgrund, 5 sociala grupper, 1998 och 2007, nybörjarstudenter under 35 år.

		Högre klass		Medelklass		Lägre medelklass		Högre arbetarklass		Lägre arbetarklass		Övriga	
		K	M	K	M	K	M	K	M	K	M	K	M
PL-1-7-ma	1998	17,7	21,1	42,2	42,7	20,1	16,2	8,2	7,6	10,2	9,7	1,4	2,2
	2007	12,2	27,4	36,0	35,7	17,4	13,1	11,8	7,1	18,1	9,5	4,0	7,1
PL-1-7-ospec	1998	26,0	12,5	52,0	50,0	10,0	12,5	4,0	12,5	8,0	12,5		
	2007	12,1	5,3	43,0	40,4	14,7	12,3	9,7	14,0	17,9	22,8	2,7	1,8
PL-1-7-sv	1998	18,6	22,8	40,6	41,2	21,3	14,0	7,5	10,3	10,0	9,6	1,4	1,5
	2007	12,3	20,7	39,3	44,8	18,9	13,8	9,8	10,3	16,7	6,9	3,0	3,4
PL-4-9-an	1998	16,5	23,0	41,1	39,3	21,1	12,3	8,8	12,3	11,2	13,1	1,1	
	2007	14,3	24,6	52,4	36,9	15,2	18,5	6,7	9,2	10,5	10,8	1,0	
PL-4-9-ma	1998	19,9	16,9	39,5	45,6	16,5	14,9	10,3	7,4	12,2	11,8	1,1	2,4
	2007	23,5	17,9	44,1	39,3	11,8	25,0	2,9	3,6	17,6	10,7		3,6
PL-4-9-sa	1998	16,4	17,0	41,1	40,4	21,3	22,4	7,2	9,5	11,7	10,4	1,8	0,3
	2007	10,6	19,0	42,6	38,1	21,3	15,9	8,5	4,8	8,5	17,5	8,5	4,8
PL-4-9-sp	1998	19,6	21,2	39,1	40,9	19,2	13,6	8,4	14,4	10,8	7,6	2,2	2,3
	2007	13,1	20,7	41,0	31,0	16,4	17,2	18,0	6,9	6,6	20,7	3,3	3,4
PL-ff-fri	1998	12,0	14,8	34,9	41,8	19,8	16,4	13,1	9,5	16,9	15,3	2,2	1,6
	2007	10,8	8,8	30,0	45,6	16,9	21,1	14,6	12,3	23,1	12,3	4,6	
PL-ff-för	1998	13,4	14,3	37,6	33,9	22,3	14,3	11,0	13,4	13,8	20,5	1,3	3,6
	2007	8,8	15,1	36,8	41,0	18,2	11,8	12,0	10,8	21,1	17,0	2,9	3,8
PL-ped-allmän	1998	25,0	16,7	20,0	33,3	30,0	16,7	5,0		15,0	33,3	5,0	
	2007	10,2	9,1	38,7	40,9	16,1	15,9	8,0	4,5	24,1	29,5	2,9	
PL-pr-bild	1998	25,0	30,0	30,0	30,0	25,0	20,0	5,0		15,0	20,0		
	2007	20,9	5,7	39,5	48,6	15,1	14,3	7,0	5,7	15,1	17,1	2,3	8,6
PL-pr-idr	1998	17,4	21,2	52,2	54,5	13,0	15,2	8,7		8,7	9,1		
	2007	8,1	13,5	46,9	48,3	16,3	13,5	8,5	10,0	17,4	11,3	2,7	3,4
PL-pr-mus	1998	41,2	20,5	41,2	47,4	10,3	21,8	2,9	2,6	1,5	3,8		3,8
	2007	20,0	21,4	40,6	47,3	16,1	9,2	7,1	3,8	11,6	15,3	3,2	2,3
PL-pr-slöjd	1998	26,5	13,5	29,4	40,5	20,6	27,0	8,8	5,4	14,7	10,8		2,7
	2007	14,0	11,1	49,1	33,3	10,5	33,3	1,8	5,6	19,3	16,7	3,5	
PL-pr-övr	1998	23,5	29,7	28,4	24,3	17,6	29,7	12,7	10,8	15,7	2,7	1,0	2,7
	2007	13,2	15,7	43,6	43,8	16,4	12,4	9,6	6,7	13,9	18,0	2,9	3,4
PL-äl-ma	1998	20,8	29,6	41,2	32,3	15,5	16,1	10,2	5,4	9,7	12,6	2,2	2,7
	2007	15,6	21,2	42,2	41,7	18,1	12,1	8,5	9,1	11,6	12,9	4,0	3,0
PL-äl-ospec	1998	24,5	28,7	39,7	48,8	18,1	10,9	5,5	4,7	10,1	6,2	2,1	0,8
	2007	27,9	19,5	34,9	49,4	18,6	15,6	2,3	3,9	12,8	9,1	3,5	2,6
PL-äl-sa	1998	22,4	28,5	38,3	39,8	17,9	11,6	7,2	7,0	12,4	9,9	1,0	2,8
	2007	20,3	18,4	40,7	44,9	13,2	16,3	8,9	6,6	13,2	11,4	3,2	2,2
PL-äl-sp	1998	22,9	21,9	39,4	36,7	18,8	19,5	5,4	10,9	10,1	10,2	2,4	0,8
	2007	17,6	21,7	39,2	40,6	16,6	13,8	9,1	8,3	14,0	11,6	3,3	3,6
PL-öv-an	1998	23,8	36,7	37,5	28,6	20,0	20,4	11,3	2,0	3,8	8,2	3,8	4,1
	2007	16,7	24,5	41,9	40,7	17,3	13,9	8,0	7,0	13,3	10,1	2,5	3,1
PL-öv-spec	1998	15,5	36,4	45,2	36,4	22,6	9,1	7,1		9,5	18,2		
	2007	18,4	14,3	42,1	42,9	16,7	42,9	12,3		8,8		1,8	

Tabell 14. Lärarutbildningar och social bakgrund, 14 sociala grupper, 1998 och 2007, nybörjarstudenter under 35 år.

	År	Civilingenjör	Läkare	Univ. o ämneslärare	H.t.j.m, Jur, Offic.	Företagsledare	Konstprod., Journ.	Klasslärare	Tekniker	Tj.män m-nivå	Kont-, hand-, vårdanst.	Småföre-, handelsmän	Bönder	Kval. arbetare	Okval. Arbetare
PL-1-7-ma	1998	3,1	1,3	6,1	6,5	1,3	1,6	8,1	14,7	17,9	11,4	5,0	3,0	8,1	10,1
	2007	2,4	1,6	4,1	5,1	1,6	0,8	8,3	7,3	19,6	10,8	3,1	2,8	11,0	16,7
PL-1-7-ospec	1998	3,4	5,2		10,3	5,2	6,9	17,2	8,6	19,0	8,6	1,7		5,2	8,6
	2007	2,1	1,5	3,0	3,8	0,8	0,8	10,0	8,1	23,8	10,4	2,1	1,9	10,2	18,5
PL-1-7-sv	1998	2,3	2,5	3,8	8,7	1,9	1,3	9,4	10,6	19,4	13,6	4,4	2,4	7,9	9,9
	2007	3,2	2,2	3,4	3,2	1,2	1,8	9,9	6,7	21,6	14,3	3,2	0,8	9,9	15,5
PL-4-9-an	1998	2,5	2,7	4,9	6,1	2,2	2,7	10,8	11,3	15,7	11,8	4,7	2,0	9,8	11,8
	2007	2,4	4,1	2,9	8,2	0,6	5,9	14,1	7,6	18,8	12,9	2,4	1,2	7,6	10,6
PL-4-9-ma	1998	2,8	2,0	4,9	7,3	1,7	0,5	10,5	12,4	18,3	11,0	2,8	2,2	9,3	12,0
	2007	3,2		4,8	12,9			12,9	14,5	14,5	11,3	6,5		3,2	14,5
PL-4-9-sa	1998	1,4	1,9	4,3	6,8	2,2	2,2	10,4	8,2	20,0	14,6	4,8	2,2	8,1	11,2
	2007	2,7	2,7	0,9	9,1		0,9	10,9	7,3	20,9	15,5	0,9	1,8	6,4	13,6
PL-4-9-sp	1998	2,3	2,9	4,6	7,6	2,4	1,2	10,1	9,6	18,5	12,3	3,5	2,5	9,2	10,3
	2007	2,2	5,6	1,1	4,4	2,2	6,7	5,6	6,7	18,9	12,2	3,3	1,1	14,4	11,1
PL-ff-fri	1998	2,7	1,0	2,6	5,6	0,9	1,4	6,3	8,9	20,2	13,0	3,7	2,1	12,2	16,5
	2007	1,6	2,7	0,5	5,3		1,1	3,7	6,4	23,5	16,6	1,1	0,5	13,9	19,8
PL-ff-för	1998	2,2	0,8	3,3	5,6	1,6	1,4	7,1	11,2	17,7	14,7	3,7	3,3	11,2	14,3
	2007	1,6	0,9	1,9	4,6	0,5	1,3	8,3	8,3	19,2	13,4	2,1	2,1	11,9	20,7
PL-ped-allmän	1998	7,7	3,8	3,8	7,7			3,8		19,2	15,4	11,5		3,8	19,2
	2007	0,6	1,1	3,9	3,3	1,1	0,6	8,3	11,0	19,3	9,9	3,3	2,8	7,2	25,4
PL-pr-bild	1998	3,3	3,3	6,7	10,0	3,3	6,7	10,0	6,7	6,7	20,0		3,3	3,3	16,7
	2007	0,8		8,3	5,8	1,7	2,5	11,6	10,7	17,4	9,1	4,1	1,7	6,6	15,7
PL-pr-idr	1998	5,4	5,4		8,9		3,6	10,7	14,3	25,0	10,7	3,6		3,6	8,9
	2007	1,7	1,4	3,5	4,2	0,3	1,4	11,3	10,2	24,8	11,8	1,2	1,7	9,4	14,0
PL-pr-mus	1998	4,1	5,5	15,1	4,1	1,4	4,1	9,6	9,6	21,2	8,9	2,7	4,8	2,7	2,7
	2007	2,1	4,2	9,1	4,5	0,7	5,6	11,9	8,7	17,5	7,0	2,1	3,8	5,6	13,3
PL-pr-slöjd	1998	1,4	2,8	2,8	7,0	5,6	1,4	11,3	11,3	11,3	14,1	5,6	4,2	7,0	12,7
	2007	2,7	4,0	2,7	1,3	2,7	2,7	6,7	10,7	25,3	12,0	2,7	1,3	2,7	18,7
PL-pr-övr	1998	2,2	5,8	7,9	7,2	2,2	0,7	2,2	10,1	14,4	13,7	2,9	4,3	12,2	12,2
	2007	2,2	3,3	3,0	4,1	1,4	3,3	8,7	9,2	22,5	10,3	2,7	2,4	8,9	14,9
PL-äl-ma	1998	2,2	5,1	9,1	7,1	1,6	2,2	6,0	11,4	17,1	10,5	3,1	2,2	7,8	11,1
	2007	1,8	2,1	7,3	5,4	1,2	1,2	9,1	9,4	22,4	10,6	2,1	3,0	8,8	12,1
PL-äl-ospec	1998	2,5	1,6	11,2	8,5	2,2	3,0	9,0	14,8	16,1	10,4	2,7	2,5	5,2	8,7
	2007	5,5	2,5	4,9	8,6	2,5	3,1	7,4	14,1	17,2	14,7	1,8	0,6	3,1	11,0
PL-äl-sa	1998	3,5	5,2	6,4	8,9	1,4	1,9	9,8	11,0	16,4	9,8	2,4	2,6	7,1	11,1
	2007	3,1	3,6	4,4	7,5	0,9	3,2	7,9	8,8	22,9	10,9	2,8	1,0	7,7	12,3
PL-äl-sp	1998	2,7	3,9	6,6	8,6	1,0	1,0	8,2	10,6	19,0	13,8	3,2	2,0	6,6	10,1
	2007	2,7	3,2	5,3	6,5	1,1	2,6	10,2	6,2	20,5	12,7	2,2	1,0	8,9	13,3
PL-öv-an	1998	5,4	3,9	4,7	13,2	1,6	5,4	7,8	5,4	15,5	15,5	2,3	2,3	7,8	5,4
	2007	3,4	2,7	4,9	7,1	1,2	3,2	9,7	8,6	20,1	11,0	3,5	1,7	7,7	12,2
PL-öv-spec	1998	3,2		5,3	8,4	1,1		6,3	14,7	23,2	15,8	3,2	2,1	6,3	10,5
	2007	1,7	7,4	2,5	5,8	0,8	0,8	8,3	11,6	21,5	11,6	3,3	3,3	11,6	8,3

Tabell 15. Andelar av samtliga studenter i högskolan ur 32 sociala grupper som 2007 återfanns inom lärarutbildning/pedagogisk högskoleutbildning, studenter med höga gymnasiebetyg.

Samtliga studenter	Studenter med jmf tal 17,0-20,0		Studenter med jmf tal 19,0-20,0		
	Andel av gruppen som återfinns i lärarutb.		Andel av gruppen som återfinns i lärarutb.		Andel av gruppen som återfinns i lärarutb.
Okval. arb. i prod.	15,2	Lantarbetare	11,1	Lantarbetare	8,5
Kval. arb. i prod.	15,0	Okval. arb. i prod.	9,3	Okval. arb. i prod.	6,2
Lantarbetare	14,4	Kval. arb. i prod.	8,5	Kval. arb. i prod.	6,2
Okval. arb. i serv.	14,0	Okval. arb. i serv.	8,4	Okval. arb. i serv.	4,7
Handelsanst.	13,8	Förmän	8,1	Klasslärare	4,3
Småföretagare	13,7	Småföretagare	7,3	Tekniker, privat	3,6
Förmän	13,2	Hälso- o sjukv.anst	7,2	Hälso- o sjukv.anst	3,6
Bönder, fiskare	12,8	Kontorsanst., off.	7,0	Tekniker, off.	3,4
Handelsmän	12,4	Handelsanst.	6,8	Poliser	3,4
Klasslärare	12,3	Klasslärare	6,8	Förmän	3,3
Hälso- o sjukv.anst	12,3	Bönder, fiskare	6,7	Konstproducenter	3,2
Kontorsanst., priv.	12,3	Kontorsanst., priv.	6,4	Högre tj.män, off.	3,2
Poliser	12,0	Poliser	6,3	Tj.män m-nivå pri.	2,9
Kontorsanst., off.	11,9	Handelsmän	6,1	Kontorsanst., off.	2,9
Officerare	11,6	Kval. arb. i serv.	6,0	Småföretagare	2,8
Tekniker, off.	10,8	Tekniker, off.	5,9	Övriga	2,7
Kval. arb. i serv.	10,6	Konstproducenter	5,7	Ämneslärare	2,6
Tekniker, privat	10,3	Övriga	5,6	Företagsledare	2,4
Tj.män m-nivå off.	9,9	Ämneslärare	5,3	Kontorsanst., priv.	2,4
Tj.män m-nivå pri.	9,8	Officerare	5,3	Bönder, fiskare	2,4
Ämneslärare	9,7	Tekniker, privat	5,1	Journalist	2,2
Övriga	9,7	Tj.män m-nivå pri.	5,1	Handelsanst.	2,2
Konstproducenter	9,3	Tj.män m-nivå off.	4,8	Högre tj.män, priv	1,8
Högre tj.män, off.	8,2	Högre tj.män, off.	4,8	Tj.män m-nivå off.	1,7
Journalist	8,1	Journalist	3,6	Handelsmän	1,6
Företagsledare	7,5	Företagsledare	3,3	Civilingenjör	1,6
Högre tj.män, priv	7,0	Högre tj.män, priv	3,0	Universitetslärare	1,4
Civilingenjör	5,9	Universitetslärare	2,9	Läkare	1,2
Jurist	5,5	Civilingenjör	2,8	Jurist	0,8
Läkare	5,5	Läkare	2,5	Kval. arb. i serv.	
Universitetslärare	5,4	Jurist	2,0	Officerare	
	10,9		5,4		2,7

Tabell 16. Andelar av samtliga studenter i högskolan ur 32 sociala grupper som 2007 återfanns inom lärarutbildning/pedagogisk högskoleutbildning, studenter med höga resultat på högskoleprovet.

Samtliga studenter	Studenter med Hp 1,5-2,0		Studenter med Hp 1,8-2,0		
	Andel av gruppen som återfinns i lärarutb.		Andel av gruppen som återfinns i lärarutb.		Andel av gruppen som återfinns i lärarutb.
Okval. arb. i prod.	15,2	Småföretagare	6,7	Övriga	5,1
Kval. arb. i prod.	15,0	Bönder, fiskare	6,6	Bönder, fiskare	4,8
Lantarbetare	14,4	Okval. arb. i prod.	5,6	Okval. arb. i prod.	4,7
Okval. arb. i serv.	14,0	Kval. arb. i prod.	5,5	Handelsmän	3,8
Handelsanst.	13,8	Förmän	5,4	Tj.män m-nivå off.	3,5
Småföretagare	13,7	Övriga	5,4	Tj.män m-nivå pri.	3,5
Förmän	13,2	Handelsanst.	5,3	Poliser	3,4
Bönder, fiskare	12,8	Tekniker, off.	4,7	Kontorsanst., priv.	3,3
Handelsmän	12,4	Kontorsanst., priv.	4,6	Okval. arb. i serv.	3,1
Klasslärare	12,3	Poliser	4,6	Kontorsanst., off.	3,1
Hälso- o sjukv.anst	12,3	Kontorsanst., off.	4,5	Klasslärare	2,9
Kontorsanst., priv.	12,3	Hälso- o sjukv.anst	4,4	Högre tj.män, priv	2,8
Poliser	12,0	Tekniker, privat	4,3	Tekniker, off.	2,8
Kontorsanst., off.	11,9	Klasslärare	4,3	Hälso- o sjukv.anst	2,6
Officerare	11,6	Lantarbetare	4,2	Kval. arb. i serv.	2,4
Tekniker, off.	10,8	Okval. arb. i serv.	4,1	Ämneslärare	2,3
Kval. arb. i serv.	10,6	Konstproducenter	3,9	Kval. arb. i prod.	2,3
Tekniker, privat	10,3	Ämneslärare	3,8	Förmän	2,3
Tj.män m-nivå off.	9,9	Tj.män m-nivå pri.	3,7	Universitetslärare	2,2
Tj.män m-nivå pri.	9,8	Handelsmän	3,7	Jurist	2,2
Ämneslärare	9,7	Högre tj.män, off.	3,7	Högre tj.män, off.	2,1
Övriga	9,7	Jurist	3,6	Civilingenjör	2,0
Konstproducenter	9,3	Högre tj.män, priv	3,5	Tekniker, privat	2,0
Högre tj.män, off.	8,2	Företagsledare	3,5	Företagsledare	2,0
Journalist	8,1	Tj.män m-nivå off.	3,1	Handelsanst.	1,8
Företagsledare	7,5	Kval. arb. i serv.	2,9	Konstproducenter	1,8
Högre tj.män, priv	7,0	Journalist	2,9	Journalist	1,4
Civilingenjör	5,9	Civilingenjör	2,6	Läkare	1,0
Jurist	5,5	Universitetslärare	2,3	Småföretagare	0,5
Läkare	5,5	Läkare	2,2	Lantarbetare	
Universitetslärare	5,4	Officerare	1,7	Officerare	
	10,9		3,9		2,5