

This document is an historical remnant. It belongs to the collection Skeptron Web Archive (included in Donald Broady's archive) that mirrors parts of the public Skeptron web site as it appeared on 31 December 2019, containing material from the research group Sociology of Education and Culture (SEC) and the research programme Digital Literature (DL). The contents and file names are unchanged while character and layout encoding of older pages has been updated for technical reasons. Most links are dead. A number of documents of negligible historical interest as well as the collaborators' personal pages are omitted.

The site's internet address was since Summer 1993 [www.nada.kth.se/~broady/](http://www.nada.kth.se/~broady/) and since 2006 [www.skeptron.uu.se/broady/sec/](http://www.skeptron.uu.se/broady/sec/).

Rapporter från Forskningsgruppen för utbildnings- och kultursociologi

Sociology of Education and Culture Research Reports

Nr 33

---

Gymnasieskolan som konkurrensfält.  
Ett regionalt perspektiv – Gävleborgs län.

Ingrid Nordqvist & Monica Langerth Zetterman

SEC, ILU, Uppsala universitet  
<http://www.skeptron.ilu.uu.se/broadly/sec/>

Oktober 2004

Forskningsgruppen för utbildnings- och kultursociologi  
(Sociology of Education and Culture)

Postal address                    SEC, ILU, Uppsala University  
  Box 2136, S-750 02 Uppsala

Phone switchboard            018-4712444, int. +46 18 4712444  
Telefax                            018 4712400, int. +46 18 4712400  
URL                                <http://www.skeptron.ilu.uu.se/broady/sec/>

Editor of this series: Donald Broady

Ingrid Nordqvist är forskarstuderande i pedagogik och verksam inom  
Forskningsgruppen för utbildnings- och kultursociologi (SEC), Uppsala universitet  
samt vid Institutionen för Pedagogik, didaktik och psykologi, Högskolan i Gävle.

Monica Langerth Zetterman är doktorand i pedagogik och verksam inom  
Forskningsgruppen för utbildnings- och kultursociologi (SEC), Uppsala universitet  
samt vid Pedagogiska institutionen, Uppsala universitet.

Följande rapport är skriven inom forskningsprojektet "Gymnasieskolan som  
konkurrensfält", finansierat av Vetenskapsrådet, UVK, projektperiod 2002-2004, lett  
av prof. Donald Broady.

Rapporten är även utgiven i Lärarutbildningsnämndens rapportserie vid Högskolan  
i Gävle. ISSN 1652-5078.

Ingrid Nordqvist & Monica Langerth Zetterman  
*Gymnasieskolan som konkurrensfält. Ett regionalt perspektiv – Gävleborgs län.*  
SEC Research Reports/Rapporter från Forskningsgruppen för utbildnings- och kultursociologi, No. 33  
Oktober 2004  
ISSN 1103-1115

© Författarna och Forskningsgruppen för utbildnings- och kultursociologi, 2004

## Sammanfattning

Denna rapport är skriven inom ramen för forskningsprojektet *Gymnasieskolan som konkurrensfält* som finansieras av Vetenskapsrådets utbildningsvetenskapliga kommitté och bedrivs av *Forskningsgruppen för utbildnings- och kultursociologi (SEC)* vid Institutionen för lärarutbildning, Uppsala universitet.

Den förändrade styrningen av skolan med större möjligheter för kommuner att lokalt utforma sin gymnasieskola och sitt intagningsystem skapar olika lokala förutsättningar. Forskningsprojektet lägger vikt vid att studera utbildningssystem inte bara på en nationell nivå, utan även i ett regionalt perspektiv. Det regionala perspektivet är här Gävleborgs län 1998.

Syftet med undersökningen är att skapa en ”karta” över gymnasieskolan i Gävleborgs län samt att undersöka hur eleverna orienterar sig i rummet av olika utbildningar. Gymnasieskolan undersöks som ett *fält* i Bourdieus mening, där de enskilda gymnasieskolornas olika program intar olika positioner i fältet vilka får sociologisk mening i förhållande till varandra. Fältets struktur har i undersökningen rekonstruerats utifrån ett av flera möjliga kriterier, nämligen främst skillnader och likheter mellan gymnasieprogram och gymnasieskolor vad avser deras sociala rekrytering. Ett andra syfte är att undersöka fältbegreppets möjligheter i studiet av en region som är en avgränsad administrativ enhet.

En del av undersökningsmaterialet utgörs av de register som forskningsgruppen förfogar över och som innehåller alla gymnasieelever 1997-2001. Uppgifter finns om t.ex. föräldrarnas utbildningsbakgrund och yrke. För eleverna finns uppgifter om t.ex. betyg från grundskolan samt val av program i gymnasiet. Dessutom bygger studien på egen insamlad empiri, till exempel via intervjuer, skolornas web-presentationer, kommunalt producerat material och böcker eller skrifter som handlar om gymnasieskolan i regionen.

Analysen visar att olika sociala gruppers utbildningsstrategier skiljer sig åt markant. Naturvetenskapsprogrammets naturvetenskapliga gren är i Gävleborgs län, liksom i övriga Sverige, det program som attraherar flest elever med goda betyg och med ursprung i en högre social klass, i synnerhet dem från fraktioner som bygger sina ställningar på innehav av ett starkt kulturellt kapital. Samhällsvetenskapsprogrammets samhällsvetenskapliga gren som är det andra stora studieförberedande programmet, uppvisar en mer differentierad rekrytering. På de yrkesinriktade programmen består könsuppdelningen med traditionella pojk- och flickprogram. Också mellan skolor finns tydliga sociala skillnader, exempelvis i Gävle kommun, där Vasaskolan och dess naturvetenskapliga program utgör en elitpol som står emot andra poler i fältet av gymnasieutbildningar.

Tillämpningen av fältbegreppet sätter relationerna mellan utbildningar och mellan skolor i fokus och synliggör hierarkier och polariteter både mellan sociala grupper och mellan institutioner som gymnasieutbildningar och kommuner.

Nyckelord: gymnasieskolan, social rekrytering, fält och kapital, utbildningsstrategier

## INNEHÅLL

Inledning .....	1
Utbildning och position .....	2
Valfrihet och differentiering.....	4
Studier om utbildning och social rekrytering.....	4
Centrala begrepp .....	6
Fält .....	6
Kapital .....	7
Strategier .....	8
Att fånga de objektiva strukturerna.....	9
Utbildningssociologins centrala plats.....	9
Syfte och frågeställningar.....	11
Metod.....	12
Fältbegreppets användning i denna studie .....	12
Empiriskt material .....	12
Klassificeringar .....	13
Analys av gymnasieskolan i Gävleborgs län .....	15
Länets gymnasieskolor .....	18
Elevantal.....	21
Elevströmmar - varifrån och vart? .....	22
Social bakgrund, kön och val av gymnasieprogram.....	27
Medelbetyg och val av program.....	31
Gymnasiestrukturen i Gävleborgs län – sammanfattning .....	33
Gymnasieskolorna i Gävle kommun .....	34
Exempel på tre kommunala strategier .....	38
Diskussion.....	41
Elevernas orientering i utbildningslandskapet.....	41
Fältbegreppet och studier av regionala fält .....	42
Referenser .....	45
Appendix.....	48

## TABELLER

Tabell 1: Klassificering av sociala grupper .....	14
Tabell 2: Länets kommuner, invånarantal och befolkningstäthet år 2002. ....	15
Tabell 3: Jämförelse av hushållens högsta utbildningsnivå i Gävleborgs län. (Hushåll med elever i gymnasieskolan 1998). ....	16
Tabell 4: Länets gymnasieskolor och dess programutbud år 1998.....	18
Tabell 5: Samtliga elever i Gävleborgs län ht 1998 fördelade per termin.....	21
Tabell 6: Fördelning pojkar och flickor, alla elever höstterminen 1998. ....	21
Tabell 7: Fördelning av elever per termin och kommun ht 1998.....	21
Tabell 8: Var eleverna går i gymnasiet 1998 (endast åk 2) med utgångspunkt i kommun där grundskolan avslutades 1997. ....	23
Tabell 9: Var eleverna går i gymnasiet 2001 (endast åk 2) med utgångspunkt i kommun där grundskolan avslutades 2000. ....	23
Tabell 10: Kommunhemvist avseende avslutad grundskola för länets elever i åk 2 ht 1998. ....	25
Tabell 11: Kommunhemvist avseende avslutad grundskola för länets elever i åk 2 ht 2001. ....	25
Tabell 12: Fördelning mellan studieförberedande, yrkesförberedande, specialutformade program och IV för elever i åk 2, 1998.....	27
Tabell 13: Fördelningen av pojkars och flickors val av studieförberedande program åk 2, 1998. ....	27
Tabell 14: Andel av pojkar och flickor som väljer de olika programmen i åk 2, ht 1998. ....	28
Tabell 15: Andelen pojkar och flickor på de olika programmen. ....	29
Tabell 16: Preferenser hos sociala grupper i val av program.....	29
Tabell 17: Skolorna i Gävleborgs län och dess sociala rekrytering enligt hushållets sociala klass. ....	30
Tabell 18: Fördelning av betyg för pojkar och flickor. Medelbetyg från årskurs 9.....	31
Tabell 19: Betyg fördelade på olika sociala gruppers pojkar och flickor. ....	31
Tabell 20: Pojkars och flickors medelbetyg från grundskolan relaterat till val av program/studieväg.....	32
Tabell 21: Social rekrytering till Gävles olika gymnasieskolor åk 2, 1998. Eleverna fördelade enligt 14 sociala grupper. ....	37

## FIGURER

Figur 1: Karta över Gävleborgs län. ....	15
Figur 2: Relationen mellan kommunerna i förhållande till utbildningsnivåer och inkomstklasser samt hushållens sammansättning. ....	17
Figur 3: Andel av pojkar och flickor som går i gymnasieskolans årskurs 2 i samma kommun där grundskolan avslutades 1997 respektive 2000. ....	24
Figur 4: Gymnasieutbildningarna i Gävleborgs län relaterade till 28 sociala grupper. ....	33
Figur 5: Utbildningarna vid Gävles tre gymnasieskolor relaterade till 14 sociala grupper.....	38
Figur 6: Figur ur <i>Utvecklingen i Gävleborgs län ett statistikunderlag i arbetet med tillväxtantalet. 2002</i> . Figuren visar näringsgrenarna enligt SNI 92.....	48



## Inledning

Denna rapport är skriven inom ramen för forskningsprojektet *Gymnasieskolan som konkurrensfält* som finansieras av Vetenskapsrådets utbildningsvetenskapliga kommitté och bedrivs av *Forskningsgruppen för utbildnings- och kultursociologi* (SEC) vid Institutionen för lärarutbildning, Uppsala universitet. Projektet är treårigt (2002-2004) och forskarna tillhör Institutionen för lärarutbildning samt Pedagogiska institutionen vid Uppsala universitet, Institutionen för Kultur, Samhälle och Lärande vid Lärarhögskolan i Stockholm samt Institutionen för Pedagogik, didaktik och psykologi vid Högskolan i Gävle. Dessa högskolor och universitet har också medfinansierat projektet.

Forskningsgruppen har tidigare genomfört flera utbildningssociologiska studier av gymnasieskolan med avseende på dess sociala struktur och hur eleverna orienterar sig i det utbildningslandskap gymnasieskolan utgör. En av de senaste studierna finns redovisad i *Välfärd och skola*,<sup>1</sup> där 1990-talets förändringar analyseras. Gymnasieskolan har blivit en ”skola för alla” då den når så gott som alla elever i en årskull. Samtidigt har skillnaderna blivit större mellan olika skolor och gymnasieprogram. Andra förändringar är också att vänta med regeringens proposition våren 2004 om en reformering av gymnasieskolan. Det är därför av värde att kontinuerligt undersöka effekterna av de förändrade villkoren för gymnasieskolan och i förlängningen också de förändringar som sker inom högskolan. Det räcker dock inte att studera gymnasieskolan enbart på en nationell nivå. Den förändrade styrningen av skolan med större möjligheter för kommunerna att lokalt utforma sin gymnasieskola och sitt antagningssystem skapar olika lokala förutsättningar. Forskningsprogrammet för *Gymnasieskolan som konkurrensfält* betonar vikten av att studera utbildningssystem även i ett regionalt perspektiv:

Mycket av det som skett och sker inom den svenska gymnasieskolan låter sig inte meningsfullt analyseras på aggregerad nationell nivå. Kommunaliseringen, den ökade profileringen, friskolornas frammarsch och de alltmer olikartade antagningssystemen gör att analyser krävs av de regionala och lokala särdragen.<sup>2</sup>

Det är mot denna bakgrund följande undersökning ska ses. Den gör ett nedslag i en avgränsad region vid en bestämd tidpunkt. Undersökningen kan vidare användas för att göra jämförelser med den nationella nivån och med andra regioner. Detta kommer att göras i andra rapporter inom forskningsprojektet.

Det övergripande syftet med denna studie är tudelat. Det första är att skapa en ”karta” över gymnasieskolan i Gävleborgs län där relationerna mellan skolor och program står i fokus snarare än de enskilda skolorna eller programmen i sig själva, en karta över systemet av relationer mellan de positioner skolorna och programmen intar i förhållande till varandra. Det andra och med det första besläktade syftet är att diskutera huruvida gymnasieskolan i regionen, eller snarare gymnasieskolorna och de program de erbjuder, kan sägas utgöra ett *fält* i Bourdieus mening, det vill säga att de institutionella strategier de utvecklar är begripliga först och främst i ljuset av en strid om erkännande i vilken det som står på spel är definitionen av ”god” gymnasieutbildning.

Inledningsvis ställs statens strävan mot ett enhetligare skolsystem mot den utveckling som går mot ökad differentiering. En redogörelse ges för annan forskning om social rekrytering till utbildning. Därefter riktas intresset mot Pierre Bourdieus utbildningssociologi och centrala teoretiska begrepp som ska användas i denna undersökning. Syfte och frågeställningar presenteras och därefter redovisas analysen av gymnasieskolan i Gävleborgs län år 1998. Rapporten avslutas med en diskussion av de empiriska resultaten och av fältbegreppets tillämpbarhet i studiet av gymnasieskolan i en region.

---

<sup>1</sup> Broady et al., ”Skolan under 1990-talet – sociala förutsättningar och utbildningsstrategier”, i *SOU 2000:39, Välfärd och skola*. Antologi från Kommittén Välfärdsbokslut, Stockholm 2000, pp. 5-133.

<sup>2</sup> *Studier av gymnasieskolan och högskolan som fält*. Tillgänglig på [www.skeptron.ilu.uu.se/broadly/sec/sec-28.pdf](http://www.skeptron.ilu.uu.se/broadly/sec/sec-28.pdf) (åtkomst 2003-10-10)



När någon frågar en ung man, som nyss har tagit studentexamen: vad skall du bli? så kan han icke svara: diktare. Då skulle människorna vända bort huvudet och hålla för munnen. Han kan svara: jurist, eller målare, eller musiker; ty till alla dessa yrken kan man låta utbilda sig vid statsläroverk, och redan under lärotiden har man en liten hylla i samhället att sitta på, ett fack att hålla till i, och man *är* redan något: studerande vid universitetet, eller elev vid konstakademien eller konservatoriet.

(Söderberg: Martin Bircks ungdom, 1901)

## Utbildning och position

Vad är det som styr våra val av livsbana och vilken betydelse har utbildningen för denna livsbana? Vilka utbildningsmöjligheterna är upplevs av individerna på olika sätt och även om Martin i Hjalmar Söderbergs roman känner begränsningarna har han ändå en vidare horisont än många andra. Martin beslutar sig till sist att gå in vid ett av statens ämbetsverk i stället för att bli diktare och hans far ser det som ”ett tecken på att hans son skulle bli lika förståndig och lycklig som han själv”. Familjer har strategier, medvetna eller omedvetna, för sina utbildningsval, liksom staten och samhället har syften med den utbildning som erbjuds.

Enligt skollagen ska alla, oavsett kön och geografisk, ekonomisk eller social bakgrund, ha lika tillgång till utbildning. Utbildningspolitiska strävanden under 1900-talets första hälft syftade till att ge alla lika tillgång till utbildning genom att t.ex. avskaffa parallellskolesystemet. Lindensjö och Lundgren<sup>3</sup> beskriver hur staten försökte bredda rekryteringen till högre utbildning genom att alla skulle bedömas lika och antas enligt samma kriterier. De mest begåvade skulle ges tillträde till utbildning oavsett härkomst. Trots dessa strävanden ändrades den sociala rekryteringen till läroverken endast marginellt. Att på ett organisatoriskt plan erbjuda alla lika tillgång till utbildning innebär inte att alla i *realiteten* ser eller reellt har tillgång till samma rum av möjligheter. Skolan opererar, enligt Bourdieu, inte kompensatoriskt, utan differentierande på ett kumulativt sätt. Bourdieu och Passeron säger i det tidiga utbildningssociologiska verket *The Inheritors* att:

[t]hose who believe that everyone would be given equal access to the highest level of education and the highest culture, once given the same economic means were provided for all those who have the requisite “gifts,” have stopped halfway in their analyses of the obstacles; they ignore the fact that the abilities measured by scholastic criteria stem not so much from natural “gifts”, (which must remain hypothetical so long as educational inequalities can be traced to other causes), but from the greater or lesser affinity between class cultural habits and the demands of the educational system or the criteria which define success within it.<sup>4</sup>

Att undanröja ekonomiska hinder för möjligheten att delta i en viss utbildning är inte tillräckligt för att skapa lika möjligheter till tillträde. Förmågan att lyckas är beroende av att det finns en överensstämmelse mellan kulturella vanor och kraven från utbildningssystemet eller de kriterier som definierar framgång inom detta. Formell *tillgång* till utbildning räcker inte. Individen måste också ha tillgång till de koder och det innehåll som utbildningen förmedlar.

Under efterkrigstiden har skolan, både i Sverige och i andra länder, ändå setts som den kraft som ska utjämna sociala skillnader. Principen om lika tillgång har då kombinerats med olika kompensatoriska åtgärder, t.ex. en behovsstyrd resursfördelning. Genom en decentralisering av skolans styrning, vilken kommunaliseringen av skolan i början av 90-talet är ett uttryck för, gavs kommunerna större frihet att utforma gymnasieskolan efter lokala behov och förutsättningar. En förskjutning skedde mot att betona elevernas valfrihet. Målet att tillgången till utbildning skulle vara jämlik övergick till målet att alla formellt sett skulle ha rätt att välja utbildning och att olika

<sup>3</sup> Lindensjö och Lundgren, *Utbildningsreformer och politisk styrning*, Stockholm 2000, pp. 56-59.

<sup>4</sup> Bourdieu och Passeron, *The Inheritors*, Chicago 1979, p. 22.

utbildningar skulle vara formellt likvärdiga.<sup>5</sup> Oavsett utbildning ska den upplevas som värdefull för eleven i det fortsatta livet.

Historiskt har olika grupper i samhället tillskrivit skola och utbildning olika mening och det som ansetts värdefullt har skiftat. När frågan om kvinnans ställning och möjligheter drevs under senare hälften av 1800-talet stod synen på familjens funktion, barnens uppfostran samt skola och utbildning i fokus. Ambjörnsson<sup>6</sup> visar hur nära dessa tre områden var förbundna med varandra. I och med att bondesamhället började luckras upp blev inte familjen längre den enhet för produktion, konsumtion och lärande som den varit. Med ett samhälle inriktat på produktion för en marknad uppstod andra typer av familjer där barnen, om de var många, ofta var en belastning i stället för en tillgång. Exempel är lantarbetarfamiljerna utan egen jord samt städernas arbetarfamiljer där barnen lämnade hemmet tidigt för att själva bidra till sin försörjning. I den borgerliga familjen blev däremot barnens uppfostran viktig för att bibehålla familjens ställning. En ställning måste erövas genom utbildning, eftersom den ofta byggde på innehav av ämbeten som krävde formell utbildning. För att barnen skulle klara den formella utbildningen krävdes en speciell uppfostran som moraliskt förberedde barnet för detta. Denna uppgift föll på kvinnan i den borgerliga familjen då hon ansågs ha de egenskaper som krävdes för att ”dana goda seder” hos det uppväxande släktet.<sup>7</sup>

Resonemangen om familjens olika funktioner ger en förklaring till att skola och utbildning aldrig har haft samma betydelse och funktion vare sig för olika samhällsgrupper eller för de olika könen. Synen på utbildningens betydelse för olika grupper uttrycktes exempelvis i de olika skolhus som Linné och Skog-Östlin<sup>8</sup> beskriver i *Stockholms pedagogiska rum kring sekelskiftet*. Läroverken för pojkar var pompösa byggnader där anspelningar på det antika kulturarvet och andra signaler utestängde den stora massan och gjorde skolan till en speciell värld att träda in i. Flickskolorna å andra sidan skulle utstråla intimitet och byggdes gärna i närheten av bostadshus. På så sätt smälte de ihop med den omgivande bebyggelsen och blev en del av den mer privata sfären. Skillnaden mellan läroverk och flickskolor uttrycker i detta fall inte i första hand en skillnad mellan sociala grupper utan mellan könen.

Hirdman<sup>9</sup> menar att kvinnor har försökt att skapa bästa möjliga livsbetingelser inom det system av över- och underordning som hon kallar ”genuskontraktet” och att de på så sätt har bidragit till att reproducera denna ordning. Exempel på detta är skapandet av det ”extra” och det ”egna” rummet.<sup>10</sup> Flickskolor är ett exempel på ett extra rum för flickor, när de inte fick tillträde till läroverken. När kvinnorna ville ut i arbetslivet släpptes de inte in på samma villkor som män och inte på samma platser. De skapade därför egna rum, t.ex. inom det vi nu kallar den offentliga sektorn. Flickors och pojkars olika val i dagens gymnasieskola kan tolkas utifrån en arbetsmarknad som fortfarande i många avseenden ser olika ut för kvinnor och män.

Ytterligare ett exempel på sambandet mellan samhällsposition och användningen av utbildning ger Erik Brännmans, förre lektorn vid Vasaskolan i Gävle, studie av Gävle gymnasiums sociala funktion.<sup>11</sup> Den tar sin utgångspunkt i elevmatrikeln 1669-1849. För söner till präster, lärare och de flesta ämbetsmän var genomgången gymnasium nödvändigt för att upprätthålla en samhällsposition. Dessa grupper var också starkt överrepresenterade genom alla år. För söner till grosshandlare och brukspatroner var gymnasiet däremot inte den enda vägen att upprätthålla en samhällsposition. Många fullföljde inte studierna vid gymnasiet utan hade större valfrihet och fortsatte ofta med

---

<sup>5</sup> Lindensjö och Lundgren, 2000.

<sup>6</sup> Ambjörnsson, ”Kvinnofrågan i Sverige”, i Lindberg, Bo (red.) *17 uppsatser i svensk idé- och lärdomshistoria*, Carmina, Stockholm 1992.

<sup>7</sup> Ibid.

<sup>8</sup> Linné och Skog-Östlin, ”Stockholm som pedagogiskt rum vid sekelskiftet 1900”, i *Antropos nr. 5*, 2003.

<sup>9</sup> Hirdman, *Genus – om det stabila föränderliga former*, Liber, Stockholm 2001.

<sup>10</sup> Ibid., p. 115.

<sup>11</sup> Brännman, ”Gävle gymnasiums sociala funktion. Studier i gymnasiet elevmatrikel 1669-1849”, i *Från Gästrikland, 1970*.

”merkantil eller annan praktisk utbildning i sina fäders spår.”<sup>12</sup> För dessa båda grupper, som båda kom ur samhällets övre skikt, hade gymnasiet helt olika betydelser.

### Valfrihet och differentiering

Vi har sett hur den svenska skolpolitiken under 1900-talet har präglats av en rörelse mot en alltmer sammanhållen skola men också mot en skola där valfrihet för eleven har blivit allt viktigare.<sup>13</sup> Gymnasiereformen 1991 och den nya läroplanen för gymnasieskolan 1994 (Lpf 94) kan sägas vara kulmen på en sådan utveckling, men bara formellt och organisatoriskt. Alla program gjordes t.ex. treåriga samt behörighetsgivande till högskolan. En minskad central styrning av skolan från stat till kommun har tillåtit kommuner att differentiera sitt utbildningssystem och skolor att profilera sig. Dessutom har skolpengens införande och inrättandet av friskolor ytterligare bidragit till differentieringen. Blomqvist och Rothstein<sup>14</sup> diskuterar ”marknadiseringen” av tjänster inom den offentliga sektorn, främst vård och skola. De menar att för att valfrihet och konkurrens ska råda måste det ”finnas dynamik både på efterfråge- och utbudssidan.”<sup>15</sup> Det måste finnas alternativ att välja mellan som innebär en skillnad av något slag. Detta innebär ett tydligt brott mot de enhetssträvanden som uttrycktes i att alla program på gymnasiet blev treåriga och (i teorin) högskoleförberedande. Vilka effekter en mer marknadsorienterad skola ger är omtvistat, menar Blomqvist och Rothstein. Det finns argument för att det är de minst privilegierade grupperna i samhället som har mest att vinna på ökade möjligheter att välja.<sup>16</sup> Förmågan och intresset hos dessa grupper att utnyttja valfriheten anses i denna argumentation inte vara mindre än hos andra grupper. Valfriheten skulle enligt det synsättet inte vara segregerande. Broady et al. visar dock i *Välfärd och skola*<sup>17</sup> att det är de elever som kommer från grupper med ”den störst samlade volymen av sociala, kulturella och ekonomiska tillgångar som har störst intresse av, och störst förmåga, att bevaka vad de profilerade utbildningarna och friskolorna har att erbjuda”.<sup>18</sup> Från brukarnas synvinkel har själva förmågan att orientera sig i utbildningslandskapet blivit allt viktigare. Föräldrarnas utbildningsbakgrund och sociala ursprung bestämmer i hög grad *var* i utbildningssystemet deras söner och döttrar kommer att befinna sig. Bourdieu och Passeron påvisar i *The Inheritors* att välinformerade råd från föräldrar har större betydelse ju högre social klass en elev kommer från under det att elever/studenter från lägre klasser bär med sig ett utbildningshandikapp som består av illa underbyggda eller påtvingade val.<sup>19</sup> Förmågan att orientera sig i utbildningslandskapet är i sig differentierande.

## Studier om utbildning och social rekrytering

Det går att beskriva och analysera ett samhälles organisation av utbildning och hur dess utbildningsmöjligheter används av befolkningen utifrån flera olika perspektiv. Frågan om social snedrekrytering till gymnasiet och högskola/universitet har varit aktuell i samhällsdebatten i Sverige de senaste femtio åren och också varit föremål för forskning.<sup>20</sup> En tidig studie är Gunnar Boalts

---

<sup>12</sup> Brännman, 1970, p. 34.

<sup>13</sup> Lindensjö och Lundgren, 2000.

<sup>14</sup> Blomqvist och Rothstein, *Välfärdsstatens nya ansikte*, Agora, Stockholm 2000.

<sup>15</sup> Ibid., p. 31.

<sup>16</sup> Ibid., p. 67.

<sup>17</sup> SOU 2000:39, *Välfärd och skola*.

<sup>18</sup> Ibid., p. 119.

<sup>19</sup> Bourdieu och Passeron, 1979, p. 14. (Förhållandet gäller för Frankrike på 60-talet.)

<sup>20</sup> Husén och Härnqvist, ”Begåvningsreserven. En återblick på ett halvsekels forskning och debatt”, i *Årsböcker i svensk undervisningshistoria*, 193, Uppsala, 2000.

avhandling från 1947 med titeln *Skolutbildning och skolresultat för barn ur olika samhällsgrupper i Stockholm*.<sup>21</sup> Boalt sökte efter den grundfaktor som var mest betydelsefull för barnens utbildningsframgång. Han kom fram till att elevens betyg hade samband med social bakgrund. Elever från högre social klass erhöll högre betyg. För dem som gick vidare till läroverk var dock den sociala bakgrunden viktigare. Även om eleverna hade lika betyg hade elever med högre socialt ursprung större benägenhet att gå över till läroverket. Andra faktorer som hade betydelse för skolresultaten och övergång till högre skolformer var föräldrarnas inkomst och förekomst i socialregister. Boalt kallade dessa samband ett ”socialt handikapp”.<sup>22</sup>

Husén och Härnqvist samt flera andra utförde undersökningar för att försöka bestämma den s.k. begåvningsreservens storlek. Med begåvningsreserv avses de individer som enligt olika tester skulle kunna klara av en högre utbildning men som ändå inte söker sig till eller får tillträde till en sådan. Omfattande longitudinella studier av utbildningskarriärer har utförts inom det s.k. UGU-projektet (Utvärdering genom uppföljning) av bl.a. Härnqvist, Emanuelsson, Reuterberg och Svensson.<sup>23</sup> UGU-databasen innehåller representativa stickprov av elever födda vissa år med start 1948. Eleverna följs från 13 års ålder och uppåt. I projektet används både begåvningsstest och material insamlat genom enkäter som besvaras av eleverna. En nyligen utkommen rapport från UGU-projektet av Svensson och Reuterberg<sup>24</sup> gör en jämförelse mellan elever som började gymnasieskolan 1993 och 1998. En förändring som har skett mellan 1993 och 1998 är att alla socialgrupper<sup>25</sup> söker till de teoretiska programmen i större utsträckning än tidigare, men att det är socialgrupp I som står för den största ökningen till det naturvetenskapliga programmet. Även Broady et al.<sup>26</sup> visar att rekryteringen till de studieförberedande programmen har ökat ur alla grupper, men att detta i sin tur har bidragit till en ökad differentiering inom de studieförberedande programmen där naturvetenskapliga programmens naturvetenskapliga gren samt profilerade grenar inom samhällsvetenskapsprogrammet har blivit strategiska val för elever med högt socialt ursprung och höga betyg.

Den undersökning som här ska redovisas bygger på Pierre Bourdieus utbildningssociologi och några av de centrala begreppsliga verktyg den erbjuder. Bourdieus begrepp *kapital* gör det möjligt att ta hänsyn till flera dimensioner i det sociala rum i vilket gymnasieutbildningar används av individer, familjer och grupper och hans begrepp *fält* är användbart för att studera utbildningarna i deras relationer till varandra. Den statistiska delen av den analys som här presenteras bygger inte som i UGU-projektet på ett representativt urval av elever utan på *alla* elever som år 1998 går i årskurs 2 i gymnasieskolan i Gävleborgs län. Elevernas val analyseras i relation dels till det utbildningsutbud de faktiskt ställs inför och dels till volymen av och strukturen i det kapital de förfogar över. Ett exempel på en sådan analys är Bourdieus och Saint Martins eget verk om det högre utbildningssystemet i Frankrike, *La Noblesse d'état: grandes écoles et esprit de corps* från 1989. I Sverige har utbildningssociologiska studier av detta slag genomförts av Broady m.fl. Ett exempel är den ovan refererade studien av gymnasieskolorna i Stockholm som finns redovisad i *Välfärd och skola*. Det är dock viktigt att komma ihåg att skolsystemet i Frankrike är annorlunda det svenska. Franska skolan är både mer hierarkisk och mer polariserad. En skillnad vad gäller empirin är att det i Sverige finns tillgång till omfattande statistiskt material om gymnasieeleverna. Nedan diskuteras fältbegreppet och de därtill knutna begreppen *kapital*, *habitus* och *strategier* och hur de kan användas för att studera mötet mellan gymnasieskolan och ungdomarna och deras familjer.

---

<sup>21</sup> Refererad i Eriksson och Jonsson, *SOU 1993:85, Ursprung och utbildning*, p. 108.

<sup>22</sup> Husén och Härnqvist, 2000 p. 15 samt Eriksson och Jonsson, 1993 p. 110.

<sup>23</sup> Husén och Härnqvist, 2000, pp. 63-79.

<sup>24</sup> Svensson och Reuterberg, *Vad har hänt i gymnasieskolan under de senaste fem åren? En jämförelse mellan elever som påbörjade sina studier 1993 respektive 1998. IPD-rapport 2002:09*, Göteborgs universitet, 2002.

<sup>25</sup> Undersökningen görs utifrån en indelning i tre socialgrupper (I, II och III).

<sup>26</sup> *SOU 2000:39, Välfärd och skola*, p. 119.

## Centrala begrepp

Bourdieu's begrepp försöker fånga både objektiva strukturer och våra subjektiva uppfattningar om dessa. Flera av hans begreppsliga verktyg syftar till att komma förbi den traditionella motsatsställningen mellan subjektorienterade teorier, som riktar in sig på subjektets tolkning av och orientering i världen, och objektivistiska teorier, som fäster uppmärksamheten på de sammanhang som subjektet ingår i och som formar människan. En därmed sammanhängande polaritet som Bourdieu försöker överskrida är den mellan det allmänna och det partikulära. Hans begrepp avser inte att utgöra en allmän teori om den sociala världen, utan att just vara begreppsliga redskap som får mening först i de empiriska, konkreta analyser där de används.<sup>27</sup> I *Konstens regler* efterlyser Bourdieu en ny vetenskaplig anda där "teorin finns överallt och ingenstans"<sup>28</sup> och där den får sin fulla betydelse i relation till det empiriska objektet. Det gör också att begreppen svårligen kan användas och beskrivas skilda från varandra. Begreppen *fält* och *kapital* förutsätter varandra och utgör båda hörnstenar i det som i den franska samhällsvetenskapliga tradition Bourdieu tillhör brukar benämnas konstruktionen av studieobjektet.

För Bourdieu är *relationer* grundläggande. Hans begrepp är alla i något avseende relationella. *Fält* definieras som "ett system av relationer mellan positioner."<sup>29</sup> *Habitus* är dispositioner som skapas av människans livshistoria och som konstituerar ett förhållande till hennes omvärld och yttrar sig i relationen till denna omvärld som ett sätt att tolka den och handla i den. *Habitus* opererar i ett fält som den är mer eller mindre anpassad till och den är oskiljbar från den process eller de handlingar som möjliggör erövrandet och innehavet av positioner inom detta fält. *Symboliskt kapital* är det som i relation till ett specifikt fält tillerkänns värde, är legitimt, och som upprätthållandet av erkända positioner förutsätter. Innehav av kapital förutsätter med andra ord också en viss *habitus*. Vetenskapen syftar till att få kunskap om objektiva relationer mellan positioner samt om dessa positioners relation till möjliga ställningstaganden,<sup>30</sup> och *habitus* utgör förmedlingen mellan yttre struktur, å ena sidan, och handling och ställningstaganden, å den andra. *Habitus* är system av "varaktiga och överförbara dispositioner"<sup>31</sup> som är socialt reglerade men har sitt säte hos individen. Det finns här likheter med Durkheims sätt att tala om kollektiva vanor som ger upphov till handlingar och som överförs genom uppfostran.<sup>32</sup> För det mesta är dessa vanor något som individen inte tänker på men så fort någon försöker bryta mönstren bjuder verkligheten motstånd.

### Fält

Ett begrepp som är centralt i den undersökning som här ska redovisas är begreppet *fält*. Ett fält uppstår när individer, grupper eller institutioner strider om något för dem gemensamt.<sup>33</sup> Fältet har en objektiv struktur av positioner som intas av agenterna beroende på deras innehav av fältspecifikt kapital, dvs. symboliska eller materiella tillgångar av det slag som fältet erkänner och är en plats för strider kring. Både viljan och förmågan att delta i dessa strider förutsätter en *habitus* anpassad till fältet och formad av det. Agenterna kan vara både individer och institutioner. Ett fält kan beskrivas som ett rum där det mellan positionerna finns avstånd som är större ju större skillnaderna är mellan agenternas egenskaper. Hierarkin i fältet avgörs av graden av tillgångar. De tillgångar som av fältet erkänns ha ett värde utgör det kapital agenterna innehar och beträder fältet med. Det mest

---

<sup>27</sup> Bourdieu, *Konstens regler*, B. Östlings Bokförlag Symposion, Stehag 2000, p. 264.

<sup>28</sup> *Ibid.*, p. 264.

<sup>29</sup> Bourdieu, 2000, Inledningen av Donald Broady, p. 9.

<sup>30</sup> Bourdieu, *The State Nobility. Elite Schools in the Field of Power*, Stanford University Press, Stanford 1996, p. 49.

<sup>31</sup> Broady, *Läsestycken för samhällsvetare*, 1998, p. 12.

<sup>32</sup> Durkheim, "Sociologins metodregler", i *Tre klassiska texter*, Korpen, Göteborg 1991, p. 24.

<sup>33</sup> Broady, *Sociologi och epistemologi: om Pierre Bourdieus författarskap och den historiska epistemologin*, HLS, Stockholm 1991, p. 225.

överordnade begreppet är symboliskt kapital som på en generell nivå definieras som allt som tillerkänns värde.

Fältet av utbildningsinstitutioner är ett specialfall som låter sig analyseras mot bakgrund av de mekanismer som tenderar att gälla för alla fält. Dessa mekanismer är å andra sidan möjliga att blottlägga bara genom analyser av specifika fält. Inget studium av ett enskilt fält, inte ens ekonomins fält, förmår blottlägga alla mekanismer verksamma inom alla fält, men varje enskild fältstudie bidrar till en stegvis ökad förståelse av mekanismer och egenskaper som är giltiga för alla fält.<sup>34</sup> I föreliggande studie är det fältet av gymnasieutbildningar i en region som undersöks.

## Kapital

Knutet till begreppet *fält* är begreppet *kapital*. ”Kapital är blott samladt, undangjordt arbete”, är ett citat ur SAOB,<sup>35</sup> som ger en infallsvinkel på begreppet kapital – kapital är något som ackumuleras över tid. Bourdieu använder flera begrepp och metaforer som tycks hämtade från det ekonomiska fältet men det innebär inte att han ger dem en ekonomistisk tolkning i snäv bemärkelse. Språkbruk förändras och ett begrepp som *kapital* kan vara fruktbart att undersöka etymologiskt i avsikt att se hur det faktiskt har använts för att upptäcka aspekter som idag kanske fallit i glömska. Det är i linje med Bourdieus poängtering av både kontinuitet och brytning med termernas användning.<sup>36</sup> I SAOB finns flera exempel på användning av *kapital* som säger något väsentligt om Bourdieus användning av begreppet. Ordet härrör från latinets *capitalis*, som betyder ”*som gäller huvudet eller livet*”. En grundbetydelse är att kapital är något som är *värdefullt*, vilket innefattar att det måste anses som värdefullt av några i något sammanhang. Andra exempel ur SAOB på användningen av kapital är följande:

pänningssumman är hopsparad eller är avlagd för kommande behov

Kapital är blott samladt, undangjordt arbete ... Så äro arbets-skicklighet, uppfostran ett kapital; -- en väg är ett kapital; i allmänhet lättade kommunikations-medel äro kapitaler.

"Kapitalbildning" eger rum, eller kapital uppkommer, när sakliga nyttigheter icke omedelbart förbrukas eller lemnas obegagnade, utan användas i produktionens tjänst.

Kapital är en tillgång som inte omedelbart behöver användas. Det kan ta lång tid att bygga upp kapital och användningen sker på sikt, förutsatt att kapitalet fortfarande har ett värde på en marknad av något slag.

Kapital kan sammanfattas som tillgångar som tillerkänns värde på ett fält och som har betydelse för banan inom detta fält, dvs. för hur individer, grupper eller institutioner orienterar sig och för vilka positioner de uppnår. I Bourdieus egna kartläggningar av dominansförhållanden i det franska samhället skiljer han främst mellan kulturellt kapital och ekonomiskt kapital. Det kulturella kapitalet är för Bourdieu det slags specifika form av symboliskt kapital som är typisk för utvecklade kapitalistiska samhällen och starkt sammanknippad med de moderna utbildningssystemen. Kulturellt kapital består i behärskandet av den kultur som dominerar i ett modernt samhälle och som både erkänns och reproduceras av utbildningssystemet. Inom den dominerande klassen finns grupper som baserar sin position på kulturellt kapital i motsats till dem som är mer beroende av det ekonomiska kapitalet. Om vi återknyter till prästsönerna och grosshandlarsönerna i lektor Brännmans analys av elevmatriklarna vid Gävle gymnasium så tillhörde båda grupperna samhällets övre skikt. Prästsönerna byggde sin position på kulturellt kapital vilket förutsatte utbildning och examina medan grosshandlarsönerna byggde sin position på ekonomiskt kapital och kunskap om de spelregler som gällde för handel och ekonomiska transaktioner. I Gävle vid 1800-talets mitt kan denna polaritet sägas utgöra en horisontell axel i det sociala rummet.

<sup>34</sup> Bourdieu, 2000, p. 271.

<sup>35</sup> Svenska Akademiens Ordbok - uppslagsordet kapital <http://g3.spraakdata.gu.se/saob/>

<sup>36</sup> Bourdieu, 2000, p. 266.

## Strategier

I studiet av olika fält av utbildningar blir *strategier* för att behålla eller utöka det fältspecifika kapitalet synliga. Kapital är aldrig statiskt utan det är föremål för strider där det gäller att medvetet eller omedvetet värna det egna kapitalets värde och förhindra andra från att förvärva samma kapital. Om så skulle ske innebär det en kapitaldevalvering. Viktigt att ha i åtanke är att vårt dagliga bruk av ordet *strategi* ofta avser medvetna beräkningar av utfallet av olika alternativa handlingssätt. I Bourdieus mening är strategier lika ofta omedvetna val.<sup>37</sup> Eftersom en strategi först och främst är ett uttryck för habitus och habitus i hög grad består av en i kroppen nedlagd förmåga att tänka och handla i enlighet med de inneboende krav och förväntningar som finns nedlagda i ett fält, behöver en strategi för att vara anpassad till fältets förväntningar på en lyckosam bana inte vara medvetet utformad eller beräknande. Ofta kan, menar Bourdieu, en omedelbar, ”naiv” uppslutning kring fältets värden, där handlandet både av individen själv och andra uppfattas som styrt av oegennyttia, vara en lyckosam strategi som ger utdelning i erkända positioner. Strategierna är inte tillfälliga, utan beror av mängden och sammansättningen av det kapital som ska värnas samt de instrument som står till buds för reproduktionen av det. Sådana instrument är t.ex. utbildningssystemet, arbetsmarknaden med dess regelsystem och konjunkturen, lagstiftning m.m.<sup>38</sup> Vi vill ge ett exempel från 1960-talets utbildningsexplosion då både utbildningssystem och arbetsmarknad förändrades och verktygen för olika sociala grupper att värna sitt kapital förändrades.

Förre rektorn vid Högre Allmänna Läroverket i Gävle, sedermera Vasaskolan, Alf Uddholm, beskriver situationen så här:

En följd av dessa demokratiskt inriktade reformer blev paradoxalt nog många enskilda tragedier i familjerna. Läroverken gav länge en jämn rekrytering till den sakta växande tjänstemannakadern i landet. Den ökade produktionen av studenter och "realister" under 1950-talet svaldes först av den statliga och kommunala byråkratiseringen och den nya grundskolans enorma behov av lärare. Efter mitten av 1960-talet räcker emellertid de traditionella studentyrkena inte till för den snabbt ökande aspirantskaran. Kompetenskraven stiger för vart år och allt fler färdigutbildade studenter och akademiker står utan arbete. Det blir tragedier, då den yngste i syskonskaran märker, att han eller hon inte kan få de befattningar som de äldre syskonen utan svårighet uppnått, eller då en arbetare finner, att den utbildning som han med stora uppoffringar skaffat sina barn inte ger lön för mödan.<sup>39</sup>

Med hjälp av kapitalbegreppet kan den situation Uddholm beskriver analyseras som att fler skaffar sig det *utbildningskapital* som tidigare var inom räckhåll bara för ett fåtal och som då hade funktionen att konsekrera just denna elit. Därmed devalveras värdet av det förvärvade symboliska kapitalet och konkurrensen ökar. De som *sist* inser detta är de som totalt sett har mindre *kulturellt* såväl som *ekonomiskt* kapital och vars *strategier* bygger på sämre kunskaper om villkoren för konkurrensen på det fält de vill beträda. En viktig faktor för att få utdelning på sitt investerade kapital är också det *sociala kapitalet* i form av släkt- och vänskapsförbindelser som kan mobiliseras vid behov. Ett gott exempel på detta är en kort passage i ovan citerade roman av Hjalmar Söderberg. När Martin väl har bestämt sig för att efter studenten söka inträde vid något ämbetsverk agerar fadern:

Men redan nästa dag satte han sig i rörelse och talade med sina bekanta och hjälpte Martin att skriva ansökningar.<sup>40</sup>

Strategin är att upprätthålla och helst öka Martins kapital och därmed familjens position. Därför är fadern engagerad i sonens fortsatta bana.

<sup>37</sup> Broady, 1991, pp. 179-180.

<sup>38</sup> Bourdieu, *Distinction, A Social Critique of the Judgement of Taste*, Routledge och Kegan Paul, London 1984, p. 125.

<sup>39</sup> Uddholm, ”Vasaskolan och Gävle läroverk - en historik i fem sekler”, i *Gävle högre allmänna läroverk 1900-1968*, Lidingö 1974, (p. 63).

<sup>40</sup> Söderberg, 1901/1970, p. 67.

## Att fånga de objektiva strukturerna

Grundläggande i Bourdieus undersökningar är att forskaren måste bryta med invanda föreställningar om det som ska undersökas. Ett sätt att göra detta är att med hjälp av statistiska metoder skapa en ”karta” över studieobjektet, där system av relationer framträder.<sup>41</sup> Statistiska samband är således inte slutprodukten och verifieringen av en hypotes, utan utgör ofta en av flera utgångspunkter i en undersökning. Den statistiska metod som från mitten av 70-talet kom att få stor betydelse i Bourdieus sociologi är korrespondensanalysen<sup>42</sup>, som tillåter att relationerna mellan en stor mängd data eller egenskaper analyseras. Skillnader mellan t.ex. olika sociala gruppers val av utbildning för sina barn presenteras grafiskt som olika avstånd mellan å ena sidan de individer eller grupper som söker olika utbildningar och mellan utbildningarna själva. Tolkningen av det mönster som framträder görs sedan med hjälp av ytterligare kunskap som samlats in om undersökningsobjektet.

## Utbildningssociologins centrala plats

Även om det kulturella kapitalet till stor del grundläggs i den tidiga fostran inom familjen, har enligt Bourdieu de moderna utbildningssystemen fått en allt större betydelse för reproduktionen av kulturellt kapital. Innehav av ett starkt kulturellt kapital förutsätter alltmer en lång historia inom utbildningsväsendet och allt fler sociala positioner som vilar på innehav av kulturellt kapital kräver höga examina från ett utbildningssystem där allt fler tillbringar allt längre tid och där konkurrensen blivit allt hårdare. Därför intar utbildningssociologin en central plats för förståelsen av dominansförhållanden i samhället. I *The State Nobility* skriver Bourdieu:

Far from being the kind of applied, and hence inferior, science (only suitable for educationalist) that has ordinarily been the view of it, the sociology of education lies in the foundation of a general anthropology of power and legitimacy.<sup>43</sup>

Utbildningssystemet legitimerar makten och utgör grunden för reproduktionen. Det som skiljer det kulturella kapitalet från andra kapitalarter i Bourdieus mening är att det är beroende av skrivkonsten samt utbildningsinstitutioner. Det kulturella kapitalet är på så sätt inte beroende av varje enskild individ som bärare av det utan det kan objektiveras och bevaras i institutionell form.<sup>44</sup>

Hur ett utbildningssystem egentligen opererar är många gånger dolt, vilket är till gagn för många inom systemet. Därför är det viktigt, menar Bourdieu, att bryta invanda och allmänt accepterade *föreställningar* om skola och utbildning t.ex. som en kraft för demokratisering och jämlikhet. I inledningen till *The State Nobility* menar Bourdieu att:

It was necessary to bury the myth of “school as liberating force,” guarantor of the triumph of “achievement” over “ascription”, of what is conquered over what is received, of works over birth, of merit and talent over heredity and nepotism, in order to perceive the educational institution in the true light of its social uses, that is, as one of the foundations of domination and of the legitimation of domination.<sup>45</sup>

Att bryta invanda föreställningar handlar för forskaren om att objektivera de principer som ligger till grund för t.ex. klassificeringar och konstruktioner. Bourdieu diskuterar detta ingående i avsnittet om metodfrågor i *Konstens regler*<sup>46</sup> och vi menar att detta är av största vikt just för utbildningssociologin därför att vi alla har en konkret erfarenhet av utbildning, vilket skiljer utbildningsfältet från många andra fält. Den brytning med invanda föreställningar som objektiveringen innebär möter motstånd

---

<sup>41</sup> Broady, 1991, p. 479.

<sup>42</sup> En introduktion till korrespondensanalys görs av Hjos. Hjellbrekke i *Innføring i korrespondansanalyse*, Fagbokforlaget, Bergen 1999.

<sup>43</sup> Bourdieu, *The State Nobility. Elite Schools in the Field of Power*, Stanford University Press, Stanford 1996, p. 5.

<sup>44</sup> Broady, 1991, p.173.

<sup>45</sup> Bourdieu, 1996, p. 5.

<sup>46</sup> Bourdieu, 2000, p. 284.



hos fältets företrädare<sup>47</sup> därför att det utmanar den *doxa*, de trosföreställningar, som håller samman fältet.

---

<sup>47</sup> Ibid., p. 272.

## Syfte och frågeställningar

Med hjälp av fältbegreppet kan gymnasieskolan studeras som ett system av relationer mellan positioner som skolorna och utbildningsprogrammen intar i förhållande till varandra. Förutom att skolorna står i ett relationellt förhållande till varandra intar varje enskilt utbildningsprogram en position i förhållande till andra program i rummet av utbildningar. Ett sätt att karaktärisera de olika utbildningarna är att utgå från elevernas sociala bakgrund. Varje utbildning karakteriseras då av de elever som vid en given tidpunkt finns på just den utbildningen. För eleven har den valda utbildningen utgjort en möjlighet bland andra möjligheter. Alla har dock sin horisont för vad som är möjligt. Bourdieu och Passeron beskriver i *The Inheritors* denna upplevelse av det möjliga utifrån individens synvinkel på följande sätt:

Even if they are not consciously assessed by those concerned, such substantial variations in objective educational opportunity are expressed in countless ways in everyday perceptions and, depending on the social milieu, give rise to an image of higher education as an "impossible," "possible," or "natural" future, which, in turn, plays a part in determining educational vocations.<sup>48</sup>

Beslutet att välja ett visst gymnasieprogram bygger på, enligt citatet, uppfattningen av om en utbildning ligger inom det möjligas ram eller om det är ett otänkbart val. Andra principer utifrån vilka rummet av gymnasieutbildningar kan struktureras är att ta hänsyn till kön och tidigare skolframgång, objektiverad i elevens betyg. Detta ger sammantaget eller var för sig en karaktäristik av varje utbildning, samtidigt som olika sociala gruppers strategier synliggörs.

Ett första syfte med denna undersökning är att skapa en "karta" över gymnasieskolan i Gävleborgs län där skolor och program studeras som ett system av relationer mellan positioner i den mening som antyds ovan. Ett andra syfte är att utifrån undersökningens resultat diskutera huruvida gymnasieskolan, eller snarare gymnasieskolorna, i länet kan sägas utgöra ett *fält* i Bourdieus mening och vad som i så fall avgränsar detta fält.

Vi har valt att undersöka elevernas val till gymnasieskolan utifrån social bakgrund, kön och medelbetyg från grundskolan samt hur elevströmmarna ser ut mellan kommuner. Detta ger i sin tur en bild av skolornas rekryteringsprofiler för de olika programmen. Den valda undersökningspopulationen är elever som går i någon av länets gymnasieskolor i årskurs 2, 1998. En del av studien ägnas också åt gymnasieskolorna i Gävle kommun eftersom det är den enda kommun som har tre självständiga gymnasieskolor.

Den övergripande problematik som finns inbyggd i min användning av fältbegreppet innefattar också ett antal mer specifika frågeställningar. De forskningsfrågor som styr den undersökning som ska redovisas är följande:

- Vilka gymnasieprogram väljer elever ur olika sociala grupper?
- Vilka gymnasieprogram väljer pojkar och flickor ur olika sociala grupper?
- Vilken betydelse har tidigare skolframgång för val av gymnasieprogram?
- Hur går elevströmmarna i länet?
- Hur ser relationen mellan gymnasieskolornas rekryteringsprofiler ut?
- Hur ser relationen mellan gymnasieskolorna ut i Gävle kommun?
- I vad mån kan gymnasieskolan i Gävleborgs län sägas utgöra ett fält?

---

<sup>48</sup> Bourdieu och Passeron, 1979, pp. 2-3.

## Metod

Vi kommer först att diskutera fältbegreppets användning i denna studie. Därefter följer en beskrivning av det empiriska materialet samt metoder för analysen. Urval av undersökningspopulation samt principer för använda klassificeringar redovisas till sist.

### Fältbegreppets användning i denna studie

Fältbegreppet används i denna studie på så sätt att det strukturerar undersökningen så att relationer står i förgrunden - relationer mellan sociala grupperns olika val eller relationen mellan pojkar och flickors val. Till sist studeras relationerna mellan de positioner som de olika gymnasieprogrammen intar. Med hjälp av korrespondensanalys kan hierarkier och polariteter åskådliggöras i en graf i vilken några centrala dimensioner av de olika gymnasieutbildningarnas relationer till varandra framträder och kan analyseras.

I undersökningen avgränsas fältet med länet. När fältbegreppet används är det inte så att "färdiga" empiriska fält väntar på att bli upptäckta; fältbegreppet är ett forskningsverktyg där fältet *konstrueras* för att göra det möjligt att undersöka relationer mellan positioner i det konstruerade fältet. Bourdieu ger i *The State Nobility* en bild av hur processen som leder fram till konstruktionen av fältet förlöper. Det är en process som oundvikligen präglas av "some contingency and chance".<sup>49</sup> Principen bakom konstruktionen tar långsamt form allt eftersom undersökningen framskrider. Inom forskningsprojektet *Gymnasieskolan som konkurrensfält* ställs vi inför frågan vad som avgränsar fältet av gymnasieutbildningar och vad som är *regionen* i ett regionalt fält. Län och kommuner är administrativa enheter och på så sätt viktiga som ramverk, men avgränsar de fältet? En viktig passage i *The State Nobility* berör frågan:

The existence of field effects /.../ is one of the chief indicators of the fact that a set of agents and institutions functions as a field, as one of the reliable instruments for empirically determining the limits of the field, which are simply the point at which these effects are no longer found. For example, the absence of such effects leads us to doubt that organizations within a particular city, administrative region, or (in the United States) state, constitute a field.<sup>50</sup>

Där effekter av handlingar inte längre existerar finns också avgränsningen av fältet. I vår undersökning är det en empirisk fråga om Gävleborgs län utgör ett fält och vad som avgränsar det.

### Empiriskt material

Det empiriska materialet består i huvudsak av de register över alla gymnasieelever 1997-2001 som forskningsgruppen för utbildnings- och kultursociologi förfogar över. Registren innehåller uppgifter om hushållens utbildningsnivå och yrke hämtade från Folk- och bostadsräkningen 1990 (FoB -90). Uppgifter om medelbetyg från grundskolan är hämtade från årskurs 9-registret. Registren är avidentifierade. Vi har använt datorprogrammet SPSS<sup>51</sup> för att statistiskt bearbeta materialet och framställa tabeller samt programmet SPAD<sup>52</sup> för att göra de korrespondensanalyser som ligger till grund för de grafer som beskriver fältet.

Vi har också via intagningssekreterare och studievägledare informerat oss om intagningsystem och programutbud i de olika kommunerna samt intervjuat rektorer, någon politiker och nämnsordförande inom länet. Ett annat material är information om skolornas historia och utveckling som vi hämtat både från skolornas hemsidor och från skriftligt informationsmaterial från

---

<sup>49</sup> Bourdieu, 1996, p. 232.

<sup>50</sup> Ibid., p.132.

<sup>51</sup> Se <http://www.spss.com/>

<sup>52</sup> Se <http://www.cisia.com/>

skolorna. Den information vi fått genom detta används sedan i analysen av de data som framträder i tabeller och grafer. För att ytterligare förstå gymnasieskolan i länet har vi inledningsvis tecknat en bild av länets näringsstruktur och demografiska struktur. Materialet har företrädesvis hämtats från Länsstyrelsen samt ur vårt eget statistiska material.

### *Urval*

Gymnasieskolorna i Gävleborgs län är avgränsningen för undersökningen. Ytterligare avgränsning är undersökningspopulationen som är elever i årskurs 2 höstterminen 1998. I vissa fall när vi vill ha ett större urval är populationen alla som går i gymnasiet 1998. Som jämförelse i vissa tabeller finns också siffror för riket. Anledningen till att vi valt 1998 är att då har den nya gymnasieorganisationen med 16 nationella program funnits i några år. Tidpunkten ligger också före den revidering av gymnasieskolan år 2000 då t.ex. teknikprogrammet tillkom. Att vi valt årskurs 2 beror på att grenvalet i de olika programmen sker inför årskurs 2. För de stora studieförberedande programmen som rekryterar c:a hälften av eleverna studeras de olika grenarna åtskilda från varandra. I undersökningen hålls t.ex. samhällsvetenskapliga programmets samhällsvetenskapliga gren skild från dess ekonomiska gren.

Samtliga analyser är, när inget annat anges, gjorda utifrån följande urval: elever i Gävleborgs län som gick i gymnasieskolans årskurs 2 1998 (termin 3 hösten 1998) och som fortsatt till gymnasieskolan direkt efter avslutad grundskola (utgångsår grundskola 1997). Elever som 1998 var inskrivna på IV (individuella programmet) ingår inte i urvalet, annat än i vissa fall. Antalet elever i undersökningspopulationen är 3 123 elever inklusive IV-elever. Utan dessa är antalet 3 096. Ingen i det aktuella urvalet deltog i någon kompletterande gymnasial utbildning 1998. Ingen av eleverna har gått i friskola i grundskolan.<sup>53</sup>

### Klassificeringar

Det system för social klassificering<sup>54</sup> som används i denna undersökning bygger på de befintliga klassifikationssystemen NYK 83<sup>55</sup> och SEI. Det förstnämnda systemet är Nordisk yrkesklassificering som utifrån 10 olika branscher gör en indelning i yrken. Indelningen enligt NYK 83 med c:a 3 000 yrken ger en horisontell dimension i motsats till SEI, socioekonomisk indelning, som bygger på social ställning där anställda skiljs från egna företagare och där gruppen arbetare delas upp i facklärd och ej facklärd. Ytterligare en indelningsgrund är privat och offentlig sektor.<sup>56</sup> Sammantaget ger denna klassificering en fördelning av grupper i ett flerdimensionellt rum där grupper förhåller sig till varandra både horisontellt och vertikalt. Sociala klassificeringar är inte teorilösa utan de föregås av teorier om sociala grupper och deras karakteristika.<sup>57</sup> De grupper som används i analysen är konstruerade så att både mängden och typen av det kapital de besitter särskiljer de olika grupperna från varandra.

I undersökningar av gymnasieskolan i det nu aktuella projektet används en indelning i 32 sociala grupper enligt följande tabell.

---

<sup>53</sup> Dataregistren som används finns beskrivna på <http://www.skeptron.ilu.uu.se/broadly/sec/010428-secreg2-gy.doc>

<sup>54</sup> Detta avsnitt om social klassificering bygger på Börjesson och Palme, *Social klassificering – analyser av olika nomenklatur för social klassificering och sociala gruppers karakteristika*. Uppsala 2001.

<sup>55</sup> NYK 83 ersattes av SSYK 96, Standard för svensk yrkesklassificering. NYK 83 används i FOB 90 som det register vi använder hämtar uppgifter ifrån.

<sup>56</sup> Börjesson och Palme, 2001, p. 14.

<sup>57</sup> Ibid., p. 13.

**Tabell 1: Klassificering av sociala grupper**

Social klass	Yrkeskategori Grundindelning i 32 sociala grupper exkl. Ej i FoB 90	Yrkeskategori Gävleborgs län: 27 sociala grupper exkl. Ej i FoB 90
Högre klass	1. civilingenjörer o arkitekter 2. läkare, veterinärer, präster 3. universitetslärare 4. ämneslärare 5. jurister 6. högre tjänsteman i offentlig sektor 7. högre tjänsteman i privat sektor 8. officerare 9. företagsledare,	1. civilingenjörer o arkitekter 2. läkare, veterinärer, präster 3. universitetslärare och ämneslärare  4. högre tjänsteman i off. 5. högre tjänsteman i privat sektor, jurister  6. företagsledare och officerare
Medelklass	10. konstproducenter 11. journalister 12. tekniker offentlig sektor 13. tekniker privat sektor 14. tjänstemän på mellannivå i offentlig sektor 15. tjänstemän på mellannivå privat sektor 16. klasslärare	7. konstproducenter och journalister  8. tekniker offentlig sektor 9. tekniker privat sektor 10. tjänstemän på mellannivå i offentlig sektor 11. tjänstemän på mellannivå privat sektor 12. klasslärare
Lägre medelklass	17. sjuk- och hälsovårdsanställda 18. kontorsanställda, offentlig sektor 19. kontorsanställda privat sektor 20. handelsanställda 21. bönder, fiskare 22. småföretagare 23. poliser 24. handelsmän	13. sjuk- och hälsovårdsanställda 14. kontorsanställda, offentlig sektor 15. kontorsanställda privat sektor 16. handelsanställda 17. bönder, fiskare 18. småföretagare, 19. poliser 20. handelsmän
Högre arbetarklass	25. förmän 26. kvalificerade arbetare inom produktion 27. kvalificerade arbetare inom service	20. förmän 21. kvalificerade arbetare inom produktion
Lägre arbetarklass	28. lantarbetare 29. okvalificerade arbetare inom produktion 30. okvalificerade arbetare inom service	22. lantarbetare 23. okvalificerade arbetare inom produktion 24. arbetare inom service
Bortfall	31. övriga 32. internt bortfall /ej förvärvsarbetande 33. externt bortfall/ej i FoB 90	25. övriga 26. internt bortfall /ej förvärvsarbetande 27. externt bortfall/ej i FoB 90

För Gävleborgs län är indelningen i 32 grupper inte tillfredsställande eftersom vissa grupper blir alltför små. Universitetslärare är t.ex. en mycket liten grupp i länet. Den har därför slagits ihop med ämneslärare. Konstproducenter har slagits ihop med journalister, officerare med företagsledare och kvalificerade och okvalificerade arbetare inom service har slagits ihop till en grupp. I den högra delen av tabellen visas hur de 27 grupperna för Gävleborgs län har skapats utifrån de 32 grupperna.

I analysen för Gävle kommun används vidare 14 sociala grupper som är en aggregerad nivå av de 27 grupperna. I några tabeller används även en 5-ställig hierarkisk indelning. Elevens sociala ursprung är baserat på Folk- och bostadsräkningen (FoB -90) uppgifter om föräldrarnas yrken. Den förälder som har den högsta positionen avgör hushållets position.

Börjesson och Palme kallar hushållets sociala grupp för en ”förtätad variabel”<sup>58</sup> därför att den i sig rymmer flera sociala fenomen såsom utbildningsnivå, inkomst, boende osv.

<sup>58</sup> Ibid., p. 23.

## Analys av gymnasieskolan i Gävleborgs län

Gävleborgs län är Norrlands sydligaste och mest befolkningstäta län. Samtidigt är det Sveriges mest skogstäta län då 79 % av arealen upptas av skog.<sup>59</sup> Länet bebos av knappt 280 000 invånare fördelade på tio kommuner, sex kommuner i Hälsingland och fyra i Gästrikland. De sex hälsingekommunerna är Ljusdal, Nordanstig, Hudiksvall, Ovanåker, Bollnäs och Söderhamn. Gästrikerekommunerna är Ockelbo, Hofors, Sandviken och Gävle. Befolkningsmässigt skiftar kommunerna från c:a 6 000 invånare i Ockelbo till c:a 90 000 invånare i residsstaden Gävle.

**Tabell 2: Länets kommuner, invånarantal och befolkningstäthet år 2002.<sup>60</sup>**

	Ljusdal	Nordanstig	Hudiksvall	Ovanåker	Bollnäs	Söderhamn	Ockelbo	Hofors	Sandviken	Gävle
Kommuncentrum	Ljusdal	Bergsjö	Hudiksvall	Edsbyn	Bollnäs	Söderhamn	Ockelbo	Hofors	Sandviken	Gävle
Invånare	20 006	10 282	37 454	12 491	26 735	27 675	6 189	10 624	37 064	90 742
Inv/km <sup>2</sup>	4	7	15	7	15	26	6	26	32	57

**Figur 1: Karta över Gävleborgs län.**



Tillgången på skog gjorde att befolkningen ökade kraftigt under slutet av 1800-talet med den framväxande virkes- och massaindustrin. Om man tittar på den senaste trettioårsperioden har dock befolkningen minskat. Det är endast Gävle och Hudiksvall som ökat sin befolkning med ca 5 procent. Övriga kommuner har minskat med mellan 5 och 10 procent förutom Hofors kommun som har haft en nedgång med nära 30 procent.<sup>61</sup> Den senaste tioårsperioden har länet som helhet haft en befolkningsminskning med 3,9 procent medan riket haft en ökning med 3,1 procent. Endast Dalarnas, Jämtlands och Västernorrlands län har haft en sämre befolkningsutveckling än Gävleborg.<sup>62</sup> Minskningen beror till största delen på ett födelseunderskott. Vad gäller in- och utflyttningar har kommunerna i länet en lägre inflyttning än genomsnittligt medan utflyttningen från kommuner i länet inte är lika stor som genomsnittet i landet.<sup>63</sup> Den åldersgrupp som flyttar mest, både till och från länet, är personer mellan 20 och 30 år. Värt att notera för våra undersökningar om

gymnasieskolan är att utflyttningsfrekvensen är större än riksgenomsnittet för ungdomar från Nordanstig, Hofors och Ockelbo.<sup>64</sup> Nordanstig och Ockelbo har ingen egen gymnasieskola i

<sup>59</sup> Information om länet från Länsstyrelsen Gävleborg (<http://www.x.lst.se>).

<sup>60</sup> <http://www.gis.lst.se/lanskartor>. Vi har valt de senast tillgängliga siffrorna. Syftet är att se kommunernas storlek i relation till varandra.

<sup>61</sup> Länsstyrelsen Gävleborg: *Flykten från Gävleborg – en myt. Befolkningsutvecklingen.* (<http://www.x.lst.se/VISInformWebsite/htmUser/pdf/FlyktGavleborg.pdf>)

<sup>62</sup> Länsstyrelsen Gävleborg: *Utvecklingen i Gävleborgs län – ett statistikunderlag i arbetet med tillväxtavtalet. 2002.* (<http://www.x.lst.se/VISInformWebsite/htmUser/pdf/TillvaxtIndikatorer.pdf>)

<sup>63</sup> Länsstyrelsen Gävleborg: *Flykten från Gävleborg – en myt. Befolkningsutvecklingen*, pp. 4 och 13.

<sup>64</sup> *Ibid.*, p. 16.

kommunen och Hofors har en mindre gymnasieskola med ett begränsat programutbud, vilket gör att ungdomarna i dessa kommuner till största delen går i en gymnasieskola utanför kommunen. Utflyttningen av unga i åldern 20-24 från främst länets norra delar beror både på arbetsmöjligheter på annan ort och på studier vid universitet och högskolor. Utbyggnaden av högskolan i Gävle är därför viktig i ett regionalpolitiskt perspektiv för att erbjuda studier på hemmaplan. Magnusson och Borgegård menar att

[s]tora förhoppningar står till att en utbyggd högskola som så småningom skall uppnå status av universitet, både skall fungera som motor i utvecklingen av arbetsmarknaden och locka kvar ungdomarna i länet samt locka nya att flytta till Gävleborgs län.<sup>65</sup>

Utbildningsnivån i länet är låg i förhållande till andra län. Andelen med eftergymnasial utbildning är lägst i landet både vad gäller kvinnor och män. Närmast före ligger grannlänet Dalarna.<sup>66</sup> I det statistiska material som är undersökningspopulationen i denna rapport visar det sig att knappt 58 procent av föräldrarna till dem som gick i gymnasieskolan i länet 1998 har tvåårig gymnasieutbildningen eller kortare utbildning. För riket är motsvarande siffra drygt 48 procent. De hushåll som har minst treårig högskoleutbildning är 13,2 procent i Gävleborgs län att jämföra med 18,3 procent i riket.

**Tabell 3: Jämförelse av hushållens högsta utbildningsnivå i Gävleborgs län. (Hushåll med elever i gymnasieskolan 1998).<sup>67</sup>**

Hushållets högsta utbildningsnivå	Gävleborgs län		Riket	
	n	procent	n	Procent
Folkskola	523	5,4	17156	5,5
Grundskola	1561	16,1	40116	13,0
2-årig gym. utb.	3537	36,5	93211	30,2
3-4-årig gym. utb.	1135	11,7	39826	12,9
Högskola max 3 år	1514	15,6	50783	16,4
Högskola minst 3 år	1275	13,2	56497	18,3
Forskarutb.	33	0,3	3704	1,2
Ospec. nivå	38	0,4	2473	0,8
SUN-Ej uppgift	41	0,4	2728	0,9
SUN-Ej i FoB el RTB	36	0,4	2649	0,9
Totalt	9693	100,0	309143	100

Den rika tillgången på skog har givit upphov till industrier inom trä- och papperstillverkning med företag som Iggesund Paperboard AB och Korsnäs AB som är ledande inom kartongindustrin. Även järnframställningen var beroende av skogen och Gästrikland har sett flera järnbruk växa fram. Idag är Sandvik AB ett världsomspännande företag inom stålindustrin. Andra näringsgrenar som vunnit terräng på senare år är elektronikindustrin med Ericsson i spetsen. Näringsstrukturen i Gävleborgs län skiljer sig från riket i övrigt. *Tillverkning och utvinning* tillsammans med *Vård och omsorg*<sup>68</sup> utgör 45 procent av sysselsättningen jämfört med 37 procent i riket enligt statistik från 2000.<sup>69</sup> Inom länet är det framför allt i södra delarna och då huvudsakligen Gävle, där tillväxten och därmed

<sup>65</sup> Magnusson och Borgegård: *Hälsa och migration: en studie av sambandet mellan lokala levnadsförhållanden och hälsa*, Institutet för bostadsforskning, Uppsala universitet, Gävle 1999, p. 15.

<sup>66</sup> Länsstyrelsen Gävleborg: *Utvecklingen i Gävleborgs län – ett statistikunderlag ...*, p. 2.

<sup>67</sup> Urvalet är hushåll som har barn i gymnasieskolan i länet. För Gävleborgs län gäller att av de 9693 eleverna gick 8823 i grundskolan i länet och 330 gick i grundskolan i Uppsala län, där de flesta elever i Älvkarleby kommun går i gymnasieskolan i Gävle.

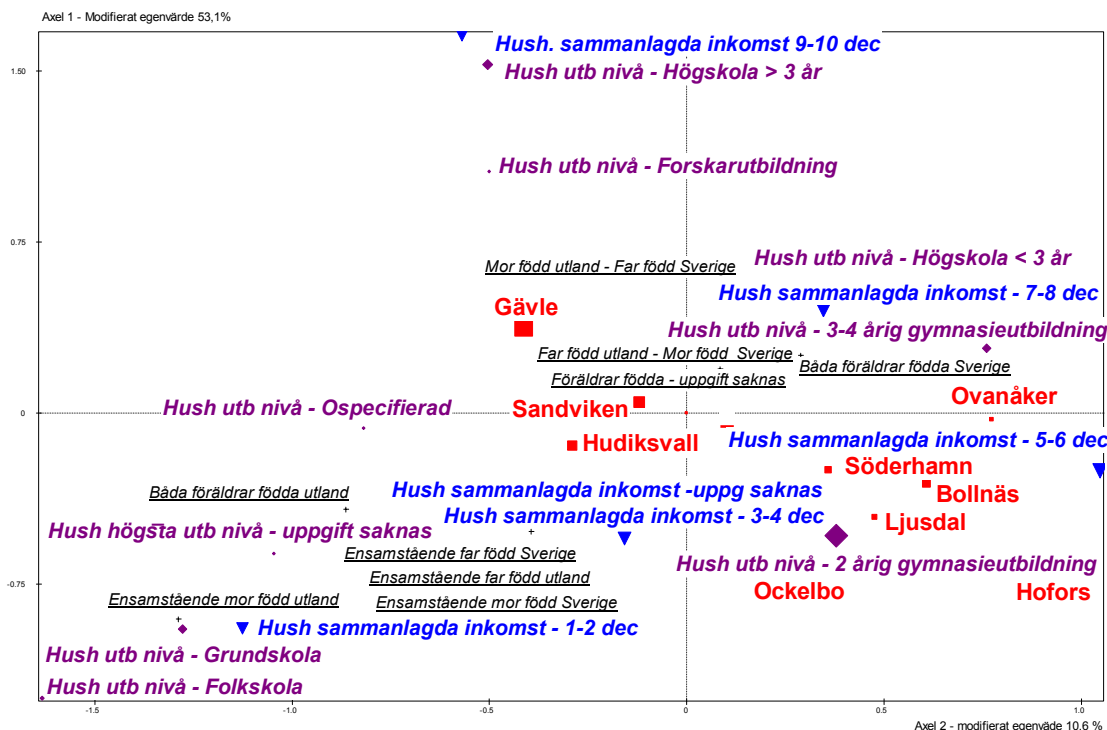
<sup>68</sup> Näringsgrenarna baseras på SNI92 (Standard för svensk näringsgrensindelning 1992, SCB). Se appendix 1 för övriga näringsgrenar.

<sup>69</sup> Länsstyrelsen Gävleborg: *Utvecklingen i Gävleborgs län – ett statistikunderlag ...*, p. 2.

arbetsmarknaden ökar.<sup>70</sup> Arbetslösheten minskar stadigt sedan en topp 1997, dock inte i samma utsträckning som riket i övrigt. Gävleborg har också den största andelen arbetslösa i åldern 16-64 år både vad gäller män och kvinnor.<sup>71</sup>

Det politiska läget i länets kommuner är så att alla gästrikkommunerna har socialistisk majoritet och har så haft under lång tid. Av hälsingekommunerna är Ovanåker borgerligt medan Bollnäs och Nordanstig skiftade till borgerlig majoritet i valet 2002. Söderhamn och Hudiksvall har socialistisk majoritet liksom Ljusdal.

Ett sätt att visa länets struktur vad gäller invånarnas utbildning och inkomst är nedanstående graf där relationen mellan kommunerna framträder i förhållande till invånarnas utbildningsnivå, inkomst (med 10:e decilten avses de 10 procent som har högst inkomst<sup>72</sup>) samt hushållets sammansättning med uppgift om föräldrarna är födda i Sverige eller inte.



**Figur 2: Relationen mellan kommunerna i förhållande till utbildningsnivåer och inkomstklasser samt hushållets sammansättning.**<sup>73</sup>

<sup>70</sup> Magnusson och Borgegård, 1999, p. 15.

<sup>71</sup> Länsstyrelsen Gävleborg: *Utvecklingen i Gävleborgs län – ett statistikunderlag ...*, p. 3.

<sup>72</sup> Decentilerna är beräknade på riket. Gävleborgs län har en lägre inkomstnivå än riket så det är alltså färre personer i den 10:e decilten jämfört med riket.

<sup>73</sup> Aktiva variabler i grafen är: hushållets högsta utbildningsnivå, hushållets sammanräknade inkomst samt invånare i kommun. Illustrativ variabel är hushållets sammansättning avseende vilket land föräldrarna är födda i. Den illustrativa variabeln är understruken och i kursiv stil och de aktiva variabelerna är ej understrukna.

Symbolernas storlek i de aktiva variabelerna motsvarar andelen i urvalspopulationen, dvs. större symbol visar stor andel. Till exempel: 32 procent av alla hushåll i denna analys bor i Gävle kommun vilket gör att den symbolen blir större än övriga kommunsymboler. Urvalspopulationen är de hushåll som har barn i gymnasieskolan år 2 1998. Axel 1 upprättas till 78, 5 procent av de hushåll där högsta utbildningsnivå är längre högscoleutbildningar, 2-åriga gymnasieutbildningar, grundskola samt hushåll där den sammanlagda inkomsten finns inom den högsta (9-10 dec.) och den lägsta (1-2 dec.) inkomstnivån.

Axel 2 upprättas till 68,5 procent av hushåll där den högsta utbildningsnivån är folkskola, grundskola eller 3-4 gymnasieutbildningar samt hushåll med de lägsta inkomsterna (1-2 dec.) och inkomster i mittensskiktet (5-6 dec.). Se Appendix för bidragsvärden och modifierade egenvärden till Figur 2.



Rummet struktureras hierarkiskt efter omfattningen/längden på utbildningen och omfattningen av hushållets inkomster. Högre utbildning med minst tre års högskoleutbildning samvarierar med de högsta inkomsterna medan hushåll med folkskola och grundskola som lägsta utbildningsnivå samvarierar med de lägsta inkomsterna. I den andra dimensionen upprättas en polaritet mellan de större kommunerna och de mindre kommunerna. Gävle, Sandviken och Hudiksvall till vänster i grafen har en mer differentierad utbildningsnivå medan de mindre kommunerna till höger i grafen uppvisar en mer enhetlig utbildningsnivå utan ytterligheter. Sandviken och Hudiksvall har också kvalificerade exportföretag som kräver personal med högre utbildning.

## Länets gymnasieskolor

Av länets tio kommuner har åtta egna gymnasieskolor. Gävle har tre gymnasieskolor, Sandviken två som tillsammans bildar Sandvikens gymnasieskola, samt övriga kommuner har en gymnasieskola. Ockelbo och Nordanstig saknar egen gymnasieskola, men dessa kommuner driver ändå det Individuella programmet i egen regi. Länet har inte haft någon gymnasiefriskola fram till hösten 2002 då Göranssonsska Skolan startade i Sandviken. Skolan är ett samarbetsprojekt mellan Sandvik AB och Sandvikens kommun. Inom länet finns även Naturbruksgymnasiet i Landstingets regi. År 1998, som är aktuellt i denna undersökning, fanns även Vårdgymnasierna i Landstingets regi. Dessa övergick hösten 1999 till den kommunala gymnasieskolan där Omvårdnadsprogrammet sedan dess återfinns. Nedan följer en tabell över gymnasieskolorna 1998.

**Tabell 4: Länets gymnasieskolor och dess programutbud år 1998.**

(Detaljerad information om länets samtliga program och fördelning i appendix.)

Kommun	Skola	Program <sup>74</sup>
Gävle	Vasaskolan	ES, NVNA, SP/LG, SPHU, SPSA
	Borgarskolan	FP, HP, MP, SP/LG, SPEK, SPSA
	Polhemsskolan	BF, BP, EC, EN, HV, NVNA, NVTE, SM
Sandviken	Bessemerymnasiet	BF, BP, EC, FP, HR, IP, NVNA, NVTE, SM
	Hammarymnasiet	ES, HP, SP/LG, SPEK, SPHU, SPSA
Hofors	Björkhagsskolan	HP, SM, SPEK, SPSA
Ockelbo	endast IV	IV
Bollnäs	Torsbergsgymnasiet	BF, BP, EC, ES, FP, HP, HR, IP, MP, NVNA, SP/LG, SPEK, SPHU, SPSA
Söderhamn	Staffanskolan	BF, BP, EC, FP, HP, HR, MP, NV/LG, NVNA, NVTE, SP/LG, SPHU, SPSA
Ovanåker	Voxnadalens Gymnasium	FP, IP, NVNA, SPEK, SPSA,
Ljusdal	Ljusdals Gymnasieskola	BF, ES, FP, HP, HR, HV, IP, NV/LG, NVNA, NVTE, SP/LG, SPEK, SPHU, SPSA
Hudiksvall	Bromangymnasiet	BF, BP, EC, EN, ES, FP, HP, HR, NVNA, NVTE, SM, SP/LG, SPEK, SPHU, SPSA
Nordanstig	endast IV	IV
Landstinget	Vårdgymnasier i Gävle, Sandviken, Bollnäs, Söderhamn,	OP
Gävleborg	Ljusdal och Hudiksvall	
Landstinget	Naturbruksgymnasiet i Ljusdal och Arbrå/Bollnäs (Nytorp)	NP
Gävleborg		

Skolorna är olika till ursprung, karaktär, inriktning, ålder och inte minst storlek. Nedan följer därför en kort inledande beskrivning av länets gymnasieskolor. Beskrivningen gäller för 2002 med tillbakablickar för år 1998.

Gävle har tre gymnasieskolor som tillsammans erbjuder 14 nationella program, det individuella programmet och ett specialutformat program. De två resterande nationella programmen, hotell- och restaurangprogrammet respektive naturbruksprogrammet, erbjuds via avtal med närliggande kommuner och landstinget. De tre gymnasieskolorna har olika profiler både vad gäller nuvarande inriktning samt historisk bakgrund. Vasaskolan var stadens högre allmänna läroverk, Borgarskolan var tidigare en handelsskola och Polhemsskolan var en praktisk realskola.

<sup>74</sup> Se Appendix för förklaring till programförkortningar.

*Vasaskolan* är Norrlands äldsta skola och grundades av Gustav Vasa 1557 enligt skolans informationsbroschyr. Det gamla sigillet med texten SIGILLUM REG. GYMNASII GEVALIENSIS används både på hemsida och i informationsmaterial och framhåller anciennitet. Vasaskolan har mottot *en modern skola i en traditionsrik miljö*. Skolan vårdar sin långa historia och rektor framhåller att i ”lärarkåren har funnits framstående pedagoger, läroboksförfattare, administratörer, politiker och författare”. Vad gäller eleverna har skolan fostrat ”framstående präster, krigare, vetenskapsmän, konstnärer, politiker och många andra yrkeskategorier under sin långa historia”. Skolan har idag tre nationella program varav det Estetiska är det senast tillkomna. Det startade 1988 med Cirkusgrenen vilket då var Nordens första gymnasiala cirkusutbildning. Programmet har nu riksintag. Den senaste inriktningen är Teater som tillkom år 2000. Inom Naturvetenskapsprogrammet erbjuds alla nationella inriktningar. Inom Samhällsvetenskapsprogrammet erbjuds samhällsvetenskaplig och språklig inriktning.

Om Vasaskolan är Norrlands äldsta skola så är *Borgarskolan* Sveriges äldsta handelsskola. Den har sina rötter i Brändströmska elementarskolan som grundades 1797. I upplysningstidens anda ville Peter Brändström skapa en skola som bättre kunde tillhandahålla den utbildning som krävdes för handel och andra näringar. I stället för latin skulle eleverna studera moderna språk och andra ämnen som nationalekonomi, matematik, bokföring, geografi och ekonomisk historia.<sup>75</sup> Borgarskolan har behållit sin profil med inriktning mot ekonomi och internationalisering. På senare år har inriktning mot media tillkommit. Skolan har idag fyra nationella program, Samhällsvetenskapsprogrammet, Handels- och administrationsprogrammet, Medieprogrammet samt Fordonsprogrammet. Inom Samhällsvetenskapsprogrammet finns, förutom två nationella inriktningar (samhällsvetenskap respektive ekonomi) tre lokala inriktningar (företagarinriktning, medicinriktning och samhällsvetenskap med specialidrottsprofil).

*Polhemsskolan* är den yngsta av Gävles gymnasieskolor. Den byggdes 1959 och var från början en praktisk realskola. Från allra första början hade Polhemsskolan en profil av tekniskt lärosäte. En blandning av fyraårigt tekniskt gymnasium och tvååriga yrkesförberedande utbildningar gällde fram till gymnasiereformen 1994, med ett litet inslag av naturvetenskaplig utbildning i form av NV-programmet. Idag är Polhemsskolan Gävles största gymnasieskola med elva olika program. Alla är yrkesförberedande program sånär som på Individuella programmet, Teknikprogrammet och Naturvetenskapliga programmet, det sistnämnda under avveckling. De yrkesförberedande programmen har både nationella och lokala inriktningar. Inom skolans organisation finns också Gymnasiesärskolan med ett trettiotal elever. Det senast tillkomna programmet är Livsmedelsprogrammet som hösten 2000 ersatte det lokala programmet Mat-Miljö-Hälsa. Året dessförinnan hade en lokal variant av det då kommande Teknikprogrammet startats.

Sandvikens Gymnasieskola är en gymnasieorganisation som består av två skolor, Bessemergymnasiet samt Hammargymnasiet. *Hammargymnasiet* har sitt ursprung i stadens högre allmänna läroverk från 50-talet och finns idag kvar i dessa lokaler centralt i staden. Idag har skolan tre program, Samhällsvetenskapsprogrammet, Handels- och administrationsprogrammet och Estetiska programmet. Det Estetiska programmet erbjuder fem inriktningar bl.a. mot musik och musikalteater. *Bessemergymnasiet* byggdes i samband med gymnasiereformen 1970 och hyser många yrkesförberedande program samt Naturvetenskapsprogrammet och Teknikprogrammet. Hotell- och restaurangprogrammet som finns här lockar flera elever från övriga Gästrikland. I Sandviken finns också riksidrottsgymnasier med inriktning mot bandy och orientering och där går ungdomar från hela Sverige.

*Björkbagsskolan* i Hofors finns i moderna lokaler där eleverna bl.a. har egna studierum. I skolan finns förutom gymnasiet även Komvux samt distansutbildning via telebild. Orten domineras av tillverkningsindustri och Hofors hade ett industriprogram redan på 70-talet. Samhällsvetenskapsprogrammet tillkom 1993 och Naturvetenskapsprogrammet 1997. Andra

---

<sup>75</sup> Se vidare Göran Severins text *Sveriges äldsta handelsskola* på Borgarskolans hemsida <http://www.skola.gavle.se/borgarskolan/>

program på skolan idag är HP och EC. Det finns även ett specialutformat program som heter Tema Design Industriprogrammet och som förbereder för arbete inom svets- och verkstadsföretag. Björkhagsskolan är länets minsta gymnasieskola med c:a 200 elever.

Historiskt sett har läroverket i Gävle under århundraden rekryterat elever från Hälsingland. Efterhand fick Hälsingland dock sina egna läroverk: Hudiksvall i mitten av 1800-talet, Söderhamn 1913 och Bollnäs, där man från 1948 kunde läsa till studentexamen. Gymnasieskolor bildade på 1990-talet är Voxnadalens gymnasium i Ovanåkers kommun från 1995 och Ljusdals Gymnasieskola.

*Bromangymnasiet* i Hudiksvall är länets största gymnasieskola med över 1600 elever. Den är därmed också en av Sveriges största gymnasieskolor. Skolan har fått sitt namn efter ”en av den tidigare upplysningens mer färgstarka gestalter i vårt land”.<sup>76</sup> Olof Broman var präst och skolman under 1700-talets första hälft. Den gamla läroverksbyggnaden är idag grundskola och den expanderande gymnasieskolan fick nya lokaler som invigdes 1971. En omfattande om- och tillbyggnad av Bromangymnasiet är påbörjad och ska pågå till 2005. På skolan är det endast Hantverksprogrammet och Industriprogrammet som saknas av de nationella programmen. Ett lokalt specialutformat program är Hudiksvalls Industritekniska Program som är ett samarbete med Hudiksvalls industriföretag.

*Staffansskolan* i Söderhamn är inrymd i gamla läroverkets byggnad förutom byggprogrammet, fordonsprogrammet och industriprogrammet som finns i moderna och verksamhetsanpassade lokaler ute på den s.k. Flygstaden, där den nu nedlagda flygflottiljen F15 tidigare fanns. Fordonsprogrammet har transportteknisk inriktning gemensam för hela Hälsingland. Både Naturvetenskapsprogrammet och Samhällsvetenskapsprogrammet har en lokal inriktning med musik. SP har även inriktningen företagargymnasiet. Inom Handels- och administrationsprogrammet finns möjligheten att starta eget företag genom Ung Företagsamhet. HP som har inriktningarna Handel och service eller Turism och resor tar även emot elever från företrädesvis Bollnäs och Ovanåker där detta program inte finns. Hotell- och restaurangprogrammet finns inte längre i programutbudet. Dessa elever är hänvisade till Bollnäs. I stället har det Estetiska programmet tillkommit.

*Torsbergsgymnasiet* i Bollnäs har sina lokaler i en byggnad från slutet av 60-talet där den största verksamheten bedrivs. 1993/94 startade kommunen tre nya program Barn- och fritidsprogrammet, Estetiska programmet och Medieprogrammet. Två av dessa, ES och MP fick sina lokaler på Heden i nedlagda Hälsinge sjukhus dit också Hotell- och restaurangprogrammet flyttade 1995. HR tar förutom elever från Bollnäs emot elever från Söderhamn och Ovanåker. Vid Torsbergsgymnasiet finns också sedan 1999 IB, International Baccalaureate som leder till en internationell examen.

*Voxnadalens gymnasium* i Ovanåkers kommun ligger i Edsbyn. Skolan startade 1995 med Samhällsvetenskapsprogrammet, Naturvetenskapsprogrammet, Industriprogrammet, Fordonsprogrammet samt Individuella programmet. Barn- och fritidsprogrammet samt Teknikprogrammet har tillkommit efter det. Två utbildningar, FP och IP, genomförs via entreprenören Skogstekniska Maskinskolan AB. Dessa två program har sina lokaler i Alfa Industricenter en och en halv mil från Edsbyn. Fordonsprogrammet har inriktningen Skogsmaskinteknik med riksintag. När skolan startades fick den helt nybyggda lokaler där även Komvux och högskoleutbildningar bl.a. via telebild bedrivs. Skolan har flera internationella projekt som innebär att eleverna får möjlighet till studiebesök utomlands som till viss del finansieras av skolans kafeteriavverksamhet. En annan profil är *Företagsamhet* där Företagargymnasiet finns som inriktning inom SPEK och där det finns möjlighet att starta egna företag inom Ung Företagsamhet.

*Ljusdals gymnasieskola* marknadsför sig som ”Den lilla skolan med de stora möjligheterna”. Skolan erbjuder trots sin relativa litenhet med c:a 700 elever 14 nationella program samt IV. De senaste tillkomna programmen är medieprogrammet (2000) och elprogrammet (2001). Dessutom har Estetiska programmet fått en inriktning med Bild och form. Ljusdal är enligt skolans hemsida den

---

<sup>76</sup> Se vidare K E Nordström *Olof Broman – Lörd mångsysslare* på skolans hemsida <http://www.skolan.hudiksvall.se/broman/>

enda kommunen i landet med komplett träutbildning: sågverksteknik, verkstadssnickeri och skogsbruk eftersom också *Naturbruksgymnasiet* finns här. I Ljusdal finns också ett regionalt idrottsgymnasium med fem idrotter: bandy, fotboll, innebandy, rid och häst samt skidor. Det är inte riks-idrottsgymnasier med riksrekrytering men lockar ändå till sig elever främst från Stockholmsområdet.

*Naturbruksgymnasiet Nytorp* finns sedan 1946 (då som lantmannaskola) i Arbrå och har inriktning mot jordbruk, hästhållning och trav.

## Elevantal

Hösten 1998 gick knappt 10 000 elever i länets gymnasieskolor fördelade som framgår av nedanstående tabeller.

**Tabell 5: Samtliga elever i Gävleborgs län ht 1998 fördelade per termin.**

Termin	n	procent
1	3 542	36,5
3	3 123	32,2
5	3 028	31,2
Total	9 693	100,0

Av dessa elever utgjorde pojkarna 52,4 procent, vilket är något högre än riksgenomsnittet, medan flickorna utgjorde 47,6 procent.

**Tabell 6: Fördelning pojkar och flickor, alla elever höstterminen 1998.**

	Riket		Gävleborgs län	
	n	procent	n	procent
Pojke	158 202	51,4	5 081	52,4
Flicka	149 708	48,6	4 612	47,6
Total	307 910	100,0	9 693	100,0

När vi går vidare till kommunnivå ser vi att av de elever som går i gymnasieskolan i länet går c:a en tredjedel i Gävle. Den andra tredjedelen återfinns i Sandviken och Hudiksvall som är de största kommunerna efter Gävle, medan den sista tredjedelen fördelar sig på övriga gymnasieskolor i länet enligt nedanstående tabell.

**Tabell 7: Fördelning av elever per termin och kommun ht 1998.**

Kommun	Termin 98			
	n			procent
	1	3	5	
Gävle	1 174	977	978	32,3
Sandviken	575	546	550	17,2
Hudiksvall	621	504	520	17,0
Bollnäs	349	412	361	11,6
Söderhamn	292	295	260	8,7
Ljusdal	291	249	227	7,9
Ovanåker	126	93	90	3,2
Hofors	76	46	40	1,7
Nordanstig	35			0,4
Ockelbo	<10	<10	<10	<1
Totalt	3 542	3 123	3 028	100

Fortsättningsvis är samtliga analyser, när inget annat anges, gjorda utifrån följande urval: elever i Gävleborgs län som gick i gymnasiets årskurs 2 1998 (termin 3 hösten 1998). Elever som 1998 var inskrivna på IV-programmet ingår inte i urvalet utan analyseras/kommenteras separat.<sup>77</sup> Ingen i det aktuella urvalet deltog i någon kompletterande gymnasieutbildning.

<sup>77</sup> Det är inte meningsfullt att inkludera IV-programmets elever då de olika kommunerna har olika rutiner för hur man registrerar elever som kvarstår på IV i årskurs 2. De elever som börjat på ett annat nationellt program höstterminen 1998

## Elevströmmar - varifrån och vart?

Eftersom det i regel finns en gymnasieskola i varje kommun innebär det att eleven är hänvisad till denna om det önskade programmet finns där. Om eleven vill gå ett program som inte finns i hemkommunen är det samverkansavtalen som styr elevens valmöjligheter. Dessutom finns möjligheten att välja friskola eller riksrekryterande utbildningar i annat län. I sista hand finns möjligheter till individuella lösningar som bedöms från fall till fall. I länet är det endast i Gävle som SP respektive NV finns på två skolor i samma kommun 1998 och eleverna har då möjlighet att uttrycka ett intresseval, dvs. att uppge vilken skola som föredras. Men det finns inga garantier för att detta önskemål kan tillgodoses.

Betygen ligger till grund för intagningen, men ambitionen är att elevernas förstahandsval ska tillgodoses så långt det är möjligt. Vissa program med många sökande t.ex. Medieprogrammet i någon kommun eller Byggprogrammet, som de senaste åren har ökat kraftigt, utökas ändå inte så att platserna motsvarar efterfrågan. Både lokaler med speciell utrustning och yrkeslärare krävs och det är svårt att utöka programmen för att motsvara efterfrågan med bibehållen kvalitet. Till de yrkesförberedande programmen måste t.ex. också APU-platser (arbetsplatsförlagd utbildning) skaffas fram. Inom Medieprogrammet är det idag brist på sådana platser.

Genom att kommunerna har samverkansavtal med varandra i olika konstellationer har eleverna även i de små kommunerna ett rikt utbud av gymnasieutbildningar att välja bland. Hälsingekommunerna har sedan 1999 ett gemensamt samverkansavtal som innebär att om önskat program inte kan erbjudas i hemkommunen hänvisas eleven till närmaste hälsingekommun. Nordanstigs kommun har även samverkansavtal med Sundsvalls kommun för sina elever. Ockelbo har samverkansavtal med Gävle och Sandvikens kommuner. En kommun utanför länet som skickar de flesta av sina elever till Gävle är Älvkarleby kommun i Uppsala län.

## *Vart tar eleverna vägen efter grundskolan?*

Elevströmmarna i länet visas med tabellerna 8-11. Den första tabellen tar sin utgångspunkt i var eleverna slutade grundskolan för att sedan se var de befinner sig när de börjar årskurs 2 i gymnasieskolan (skolkommun 1998). Då visar det sig att Sandviken, Gävle, Bollnäs, Söderhamn, Hudiksvall och Ljusdal behåller 75 till 87 procent av sina elever från grundskola till gymnasieskola. Störst andel har Sandviken med 87,7 procent. De elever som inte går i sin hemkommun finns företrädesvis på en gymnasieskola i närliggande kommun. Hoforseleverna går i Sandviken, Ockelboeleverna i Gävle och Sandviken. Nordanstigs elever söker sig till största delen till Hudiksvall och Ovanåkers elever går 1998 till lika stor del i sin hemkommun som i Bollnäs. Tabellen visar också att elevströmmarna mellan länets två landskap Gästrikland och Hälsingland är mycket små, näst intill obefintliga. Även mellan södra Hälsingland och norra Hälsingland är utbytet litet. Ingen elev från Hudiksvall går i Bollnäs medan Hudiksvall och Ljusdal utbyter ungefär lika många elever. Ljusdalseleverna söker sig i större utsträckning till Bollnäs än till Söderhamn. En bidragande orsak till detta kan vara kommunikationerna. Det är svårare att förflytta sig ”diagonalt” i Hälsingland, dvs. Ljusdal-Söderhamn eller Hudiksvall-Bollnäs. Nordanstig och Ockelbo, som inte har egna gymnasieskolor, uppvisar störst andel elever, drygt 12 procent, som går i en kommun utanför länet. Eftersom kommuner utan egen gymnasieskola ändå måste betala för elevplatser i andra kommuner finns det inte lika stor anledning att säga nej till elever som vill gå på speciella utbildningar även utanför länet, resonerar en företrädare för Nordanstigs kommun.

---

börjar då i årskurs 1 och ingår därmed per definition ej heller i det aktuella urvalet. I Gävleborgs län är endast 27 elever registrerade på IV-programmet i årskurs 2, 1998.

**Tabell 8: Var eleverna går i gymnasiet 1998 (endast åk 2) med utgångspunkt i kommun där grundskolan avslutades 1997.**

Avslutad grundskola 1997 i kommun (n=3152)	Gr-Gävle	Gr-Hofors	Gr-Ockelbo	Gr-Sandviken	Gr-Bollnäs	Gr-Hudiksvall	Gr-Ljusdal	Gr-Nordanstig	Gr-Ovanåker	Gr-Söderhamn	
Skolkommun 98											
Gästrikland	Gävle 84,1	4,2	53,8	2,5	1,0	0,4	1,8	0,8	2,9	2,8	
	Ockelbo		1,3								
	Hofors		32,8								
	Sandviken 7,5	51,3	26,9	87,7	0,3	0,4	0,9		2,9		
Hälsingland	Bollnäs 0,7	1,7	2,6	0,2	87,5	0,8	4,5	0,8	41,0	2,2	
	Hudiksvall					77,1	6,4	75,4		0,6	
	Ljusdal 0,3			0,2	1,6	6,2	75,9	1,7	1,7	0,9	
	Nordanstig							0,8			
	Ovanåker		1,3		0,3		0,5		41,0		
	Söderhamn 0,2			0,5	3,2	2,3	0,5		1,2	86,3	
Övriga kommuner	Sundsvall			0,3		1,0		5,9			
	Uppsala 0,5		3,8	1,0	0,6	1,0	0,9	0,8	0,6	1,3	
	Övriga 3,6	5,9	9,0	5,9	5,1	7,9	5,9	6,8	7,5	5,3	
Ej gymn.		3,0	4,2	1,3	1,7,9	4,1	2,9	2,7	6,8	1,25	4,7
Total	100,0	100,0	100,0	100,0	100,0	100,0	100,0	100,0	100,0	100,0	

Eftersom kommunernas strategier avspeglar sig i elevströmmarna väljer vi här att som jämförelse visa samma tabell men för år 2001, åk 2.

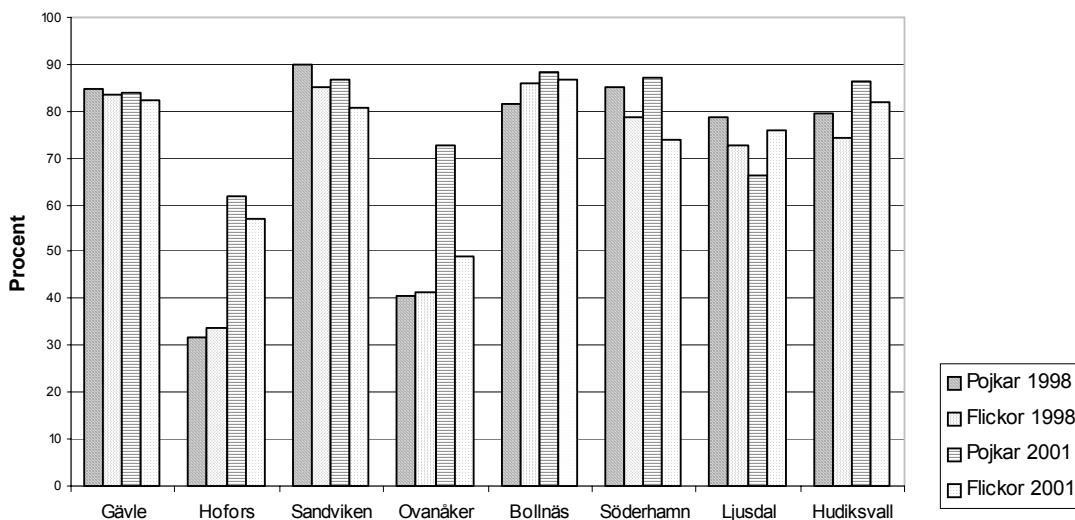
**Tabell 9: Var eleverna går i gymnasiet 2001 (endast åk 2) med utgångspunkt i kommun där grundskolan avslutades 2000.**

Avslutad grundskola 2000 i kommun (n=3050)	Gr-Gävle	Gr-Hofors	Gr-Ockelbo	Gr-Sandviken	Gr-Bollnäs	Gr-Hudiksvall	Gr-Ljusdal	Gr-Nordanstig	Gr-Ovanåker	Gr-Söderhamn
Skolkommun 01										
Gästrikland	Gävle 83,2	3,4	54,8	6,7	1,5	0,4	2,5			2,3
	Ockelbo 0,1		1,6							
	Hofors		59,3	0,8						
	Sandviken 7,4	24,6	27,4	84,0	0,3	0,4	0,4		0,6	
Hälsingland	Bollnäs 0,4		2,6	0,3	87,5	1,8	3,9	2,3	28,8	5,3
	Hudiksvall 0,1				0,9	84,0	7,8	72,9	0,6	1,1
	Ljusdal 0,5	1,7	3,2	1,9	1,8	1,3	70,7	1,6	1,7	1,1
	Nordanstig							3,9		
	Ovanåker						0,5		60,6	
	Söderhamn 0,1			0,5	2,4	1,8	0,9		1,3	81,2
Övriga kommuner	Sundsvall					2,0	0,4	9,3		
	Uppsala 1,4	0,8	1,6	1,3	0,6	1,0	0,9		0,6	0,8
	Övriga 4,3	8,5	9,7	4,6	2,1	3,8	9,9	10,1	5,0	6,4
Ej gymn.		2,4	1,7	1,6	0,8	2,7	3,8	3,0	0,6	1,9
Total	100,0	100,0	100,0	100,0	100,0	100,0	100,0	100,0	100,0	100,0

I tabell 9 kan vi se att Hofors och Ovanåker markant har ökat sina andelar av elever som går i kommunens egen gymnasieskola samtidigt som elevströmmarna från dessa kommuner till Sandviken respektive Bollnäs har minskat i motsvarande utsträckning. Både Hofors och Ovanåker har startat nya program för att möta efterfrågan från eleverna och för att minska kostnaderna för de interkommunala ersättningarna som ska betalas till mottagande kommun. En annan förändring har

skett mellan Bollnäs och Söderhamns gymnasieskolor där Bollnäs erbjuder HR och Söderhamn erbjuder HP. Elevströmmen från Söderhamn till Bollnäs har ökat men inte tvärtom.

Gymnasieskolan är av tradition starkt könssegregerad, speciellt på de yrkesinriktade programmen. Därför finns det anledning att titta på i vilken utsträckning pojkar och flickor stannar i kommunen.



**Figur 3: Andel av pojkar och flickor som går i gymnasieskolans årskurs 2 i samma kommun där grundskolan avslutades 1997 respektive 2000.**

Den största skillnaden mellan pojkars och flickors benägenhet att välja program i hemkommunen finns i Ovanåker där det år 2001 är en betydligt större andel pojkar än flickor som stannar kvar. Skillnaden i programutbud mellan 1998 och 2001 är att Barn- och fritidsprogrammet och Teknikprogrammet har tillkommit. Sedan tidigare finns Industriprogrammet och Fordonsprogrammet som traditionellt har valts av pojkarna samt de båda studieförberedande programmen. Andra förändringar är att i Ljusdal har andelen flickor som stannar kvar ökat medan andelen för pojkarna har minskat. I Söderhamn råder motsatt förhållande, pojkarna stannar i högre utsträckning än flickorna. I övrigt är skillnaderna små.

### ***Varifrån rekryterar gymnasieskolorna i länets kommuner sina elever?***

Den andra typen av tabell (tabell 10 och 11) tar sin utgångspunkt i de gymnasieskolor som finns i länet och visar varifrån dessa skolor rekryterar sina elever. Då ser vi att Sandviken är den kommun som rekryterar flest elever från andra kommuner. 63 procent av dem som går i gymnasiet i Sandviken gick också i grundskolan där medan resterande andel kommer från andra kommuner företrädesvis Gävle och Hofors, men även en relativt stor andel, 7,1 procent, kommer från kommuner utanför länet. Till största delen är det på Hotell- och restaurangprogrammet som dessa elever återfinns. Även Ljusdal lockar till sig elever från andra kommuner, 13 procent kommer från Hudiksvall och 10,1 procent från kommuner utanför länet. Enligt företrädare för skolan är det idrottsinriktningarna som attraherar ungdomar från andra kommuner. Ovanåkers kommun tar sina elever främst från den egna kommunen samt från övriga kommuner utanför länet. Det är den kommun i länet som har högst andel elever som kommer från en kommun utanför länet. Dessa elever finns företrädesvis på Fordonsprogrammet med inriktning Skogsmaskinteknik, ett program med riksintag och elever från hela Sverige. Gävle har utanför den egna kommunen sin rekryteringsbas i Älvkarleby och i Ockelbo. En relativt liten andel elever, endast 3,8 procent,



kommer från övriga kommuner. Program med riksintag i Gävle är endast det Estetiska programmens cirkusgren. Hudiksvall har förutom den egna kommunen sin största rekryteringsbas i Nordanstigs kommun och Bollnäs har sin rekryteringsbas förutom den egna kommunen i Ovanåkers kommun. De två kommuner som har störst andel elever från den egna kommunen är Söderhamn med 86,8 procent och Hofors med 93,5 procent.

**Tabell 10: Kommunhemvist avseende avslutad grundskola för länets elever i åk 2 ht 1998.**

Skolkommun 1998, termin 3 (n=3096 <sup>78</sup> )		Gävle	Hofors	Sandviken	Bollnäs	Hudiksvall	Ljusdal	Ovanåker	Söderhamn
Gått ut grundskolan i kommun		Andel elever							
Gästrikland	Gr-Gävle	77,1		13,0	1,2	0,2	1,6		0,3
	Gr-Hofors	0,5	93,5	10,3	0,5				
	Gr-Ockelbo	4,6		3,4	1,0			1,1	
	Gr-Sandviken	1,3	2,2	63,0	0,2		0,4		0,7
Hälsingland	Gr-Bollnäs	0,2		0,4	68,9		2,0	1,1	3,4
	Gr-Hudiksvall	0,2		0,4	2,0	76,0	13,0		3,1
	Gr-Ljusdal	0,3		0,4	3,4	3,6	68,0	1,1	0,3
	Gr-Nordanstig	0,1			0,5	17,1	1,2		
	Gr-Ovanåker	0,5		0,9	18,1		1,2	76,1	0,7
	Gr-Söderhamn	1,0		0,6	2,0	0,4	1,6		86,8
Övriga	Gr-Älvkarleby	8,9		0,2					
	Gr-övriga kommuner i landet	3,8	4,3	7,1	1,7	2,4	10,1	19,3	4,4
	Ej grundskola registrerad	1,3		0,4	0,5	0,4	0,8	1,1	0,3
	Total	100	100	100	100	100	100	100	100

Lika tabell (tabell 11) för år 2001 visar att elevantalet totalt har minskat men att Hofors och Ovanåker har ökat sitt elevantal. Ovanåker är nu den kommun som har störst andel elever från den egna kommunen. Sandviken och Bollnäs har minskat sina andelar elever från andra kommuner något jämfört med 1998.

**Tabell 11: Kommunhemvist avseende avslutad grundskola för länets elever i åk 2 ht 2001.**

Skolkommun 2001, termin 3 (n=2882 <sup>79</sup> )		Gävle	Hofors	Sandviken	Bollnäs	Hudiksvall	Ljusdal	Ovanåker	Söderhamn
Gått ut grundskolan i kommun		Andel elever							
Gästrikland	Gr-Gävle	77,3		14,4	1,6	0,2	1,8	1,0	0,5
	Gr-Hofors	0,4	94,7	6,3			1,3		
	Gr-Ockelbo	3,8		3,4	1,0		0,9		
	Gr-Sandviken	2,6	4,0	68,1	0,5	0,2	2,7		0,7
Hälsingland	Gr-Bollnäs	0,5		0,7	71,7	0,6	3,6		3,6
	Gr-Hudiksvall	0,1		0,4	2,2	73,5	3,1		4,1
	Gr-Ljusdal	0,7			2,7	3,8	71,1		1,4
	Gr-Nordanstig				0,5	18,0	0,4		
	Gr-Ovanåker	0,1		0,4	12,7	0,4	2,7	88,1	1,8
	Gr-Söderhamn	0,7			4,0	0,6	0,9		86,9
Övriga	Gr-Älvkarleby	8,4		0,7			0,4		
	Gr-övriga kommuner i landet	4,2	1,3	4,5	3,5	2,0	8,9	8,9	1,4
	Ej grundskola registrerad	1,0		1,1	0,5	0,8	2,2	2,0	0,5
	Total	100	100	100	100	100	100	100	100

<sup>78</sup> 3 123 elever gick i gymnasiets årskurs 2 1998 i Gävleborgs län i. I urvalet ingår inte de 27 elever som är registrerade på IV (individuella programmet).

<sup>79</sup> 2 957 elever gick i gymnasieskolan årskurs 2, 2001. I urvalet ingår inte de 75 elever som är registrerade på IV (individuella programmet).



Sammanfattningsvis kan sägas att elevströmmarna i länet i första hand är styrda av att eleven är hänvisad till sin hemkommun om programmet finns där. Det programutbud som kommunen erbjuder är i det sammanhanget ett viktigt instrument för att styra elevströmmarna. En andra faktor av betydelse är samverkansavtalen mellan kommunerna. Dessa avtal hänvisar oftast eleven till närmaste gymnasieskola så den geografiska faktorn har också betydelse liksom hur kommunikationerna mellan orterna fungerar. En tredje faktor är att några program har riksintag och kan rekrytera elever från hela landet.

Elevströmmarna mellan de båda landskapen Gästrikland och Hälsingland är mycket små. Tre områden utkristalliserar sig: Gävle, Sandviken, Hofors, Ockelbo och Älvkarleby i Uppsala län bildar ett område, södra Hälsingland med Bollnäs, Söderhamn och Ovanåker bildar det andra området och norra Hälsingland med Hudiksvall, Ljusdal och Nordanstig bildar det tredje området. Inte bara elevströmmarna mellan landskapen är små utan också mellan dessa områden.

## Social bakgrund, kön och val av gymnasieprogram

Hur ser då rekryteringen ut till de olika programmen? Urvalet är de elever som går i åk 2 i någon av Gävleborgs läns gymnasieskolor höstterminen 1998<sup>80</sup>. Vi tittar först på hur eleverna fördelar sig på studie- respektive yrkesförberedande program för att sedan se om det finns skillnader i val av studieförberedande program mellan olika sociala gruppers pojkar och flickor.

**Tabell 12: Fördelning mellan studieförberedande, yrkesförberedande, specialutformade program och IV för elever i åk 2, 1998.**

	Riket		Gävleborgs län	
	n	procent	n	procent
Yrkesförb. program	44507	46,0	1630	52,2
Studieförb. program	47756	49,3	1411	45,2
SM (specialutformat program)	3136	3,2	55	1,8
IV (individuella programmet)	1406	1,5	27	0,9
Total	96 805	100,0	3123	100,0

Drygt fyra procentenheter färre elever i Gävleborgs län har valt ett studieförberedande program jämfört med riket i övrigt. Vidare ser vi i tabell 13 att skillnaden mellan pojkarna i riket och i Gävleborgs län är större än skillnaden mellan flickorna i länet jämfört med riket.

**Tabell 13: Fördelningen av pojkars och flickors val av studieförberedande program åk 2, 1998.**

	Pojkar				Flickor			
	Riket		Gävleborgs län		Riket		Gävleborgs län	
	n	procent	n	procent	n	procent	n	procent
H-Högre klass	5408	72,9	125	76,2	5407	75,8	108	70,6
H-Medelklass	7237	53,8	203	46,3	7735	60,6	246	62,1
H-Lägre medelklass	3078	40,9	97	35,3	3751	52,0	114	50,7
H-Högre arbetarklass	2037	31,2	86	31,5	2610	43,3	98	46,0
H-Lägre arbetarklass	2302	28,0	92	26,6	2930	37,3	128	38,4
H-Övriga	369	40,0	7	25,9	409	44,1	12	38,7
H-Ej förvärvsarb.	705	35,4	20	38,5	765	41,2	18	30,0
H-Soc-Ej i FoB-90	1347	37,9	22	31,9	1666	48,6	35	51,5
Total	22483	48,9	652	39,7	25273	53,5	759	51,3

I länet är det 39,7 procent av pojkarna som går på ett studieförberedande medan motsvarande andel av flickorna är 51,3 procent. En tydlig skillnad mellan medelklassens pojkar och flickor framträder där pojkarna i mindre utsträckning än riket väljer studieförberedande och flickor i större utsträckning väljer studieförberedande program. För pojkarna gäller också att lägre medelklassen väljer dessa program i mindre utsträckning än riket i övrigt medan högre klass väljer studieförberedande i större utsträckning än riket. En annan framträdande skillnad är att drygt 46 procent av flickorna ur högre arbetarklass väljer studieförberedande program medan motsvarande andel för pojkarna endast är 31,5 procent. Skillnaden finns också för riket men den är större i länet. Sammanfattningsvis väljer flickorna studieförberedande program i högre grad än pojkar trots lägre social klass. En förklaring till detta kan vara näringsstrukturen i länet med flera industrier inom stål-, trä- och papperstillverkning där pojkarna av tradition har funnit en arbetsmarknad, medan arbeten

<sup>80</sup> Av dessa elever kommer 2,8 procent (n=88) från Älvkarleby kommun som tillhör Uppsala län och 4,8 procent (n=151) från övriga kommuner i landet.

inom vård och förvaltning idag ofta kräver en högskoleutbildning och flickorna har därför sökt sig till studieförberedande program.

Vilken attraktionskraft har då gymnasieskolans program på pojkar respektive flickor? I tabell 14 visas fördelningen av pojkar och flickor på de olika programmen jämfört med riket. De studieförberedande programmen redovisas med grenar liksom de olika typer av specialutformat program (SM) som finns.<sup>81</sup>

**Tabell 14: Andel av pojkar och flickor som väljer de olika programmen i åk 2, ht 1998.**

Pojkar		Gävleborgs län		Flickor		Gävleborgs län	
Riket		Riket		Riket		Riket	
n=49598		n=1644		n=47207		n=1479	
NVNA	12,9	NVNA	12,1	SPSA	16,5	NVNA	14,9
NVTE	9,2	FP	9,6	NVNA	14,6	SPSA	13,9
SPEK	9,2	SM	8,4	SPEK	10,0	BF	11,0
EC	8,7	NVTE	8,0	BF	8,1	SP-LG	10,8
SPSA	8,6	EC	8,8	ES	7,2	ES	9,9
FP	7,4	SPSA	6,9	OP	5,5	OP	6,6
HP	4,8	SM-YF	5,8	HR	5,4	SPEK	6,2
HR	4,3	SP-LG	5,5	HP	5,2	HP	6,0
IP	4,2	HP	5,0	SPHU	4,7	HR	6,3
BP	3,7	SPEK	5,1	MP	3,8	SPHU	3,9
SM	3,6	BP	4,8	SP-LG	3,2	MP	2,2
ES	3,3	ES	5,6	NP	2,8	HV	2,0
MP	3,2	HR	3,8	SM	2,4	NP	1,4
BF	2,7	BF	3,8	HV	2,3	NVTE	1,2
NP	2,2	IP	3,5	NVTE	1,8	SM-YF	1,1
NV-LG	1,7	NP	2,3	IV	1,1	FP	<1
EN	1,6	SM	2,6	NV-LG	1,0	IP	<1
IV	1,6	MP	1,7	BP	<1	NV-LG	<1
SP-LG	1,5	NV-LG	1,7	EC	<1	SM	<1
SM-YF	1,3	OP	1,1	EN	<1	EC	<1
OP	1,1	EN	1,0	FP	<1	IV	<1
HV	<1	IV	<1	IB	<1	LP	<1
IB	<1	SPHU	<1	IP	<1	NVE	<1
IVIK	<1	HV	0	IVIK	<1	BP	0
LP	<1			LP	<1	EN	0
NVE	<1			NVE	<1		
SM-NV	<1			SM-NV	<1		
SMSF	<1			SMSF	<1		
SMSP	<1			SMSP	<1		
SPE	<1			SM-YF	<1		
SPHU	<1			SPE	<1		

Vid en jämförelse mellan pojkars och flickors val av program framkommer att NVNA intar en framträdande position bland både pojkar och flickor. SPEK är det studieförberedande program som skiljer sig mest i rekrytering mellan länet och riket. I länet är det 6,2 procent av flickorna och 5,1 procent av pojkarna som väljer det medan procenttalen för riket är 10,0 resp. 9,2. I stället är det lokala grenar av SP (SP-LG) som är vanligare i länet än i riket. Av flickorna är det 10,8 procent som har valt det och av pojkarna är det 5,5 procent. SP-LG finns på flera skolor i länet och kan t.ex. ha internationell inriktning. Fordonsprogrammet har bland pojkarna en mer framträdande roll i Gävleborgs län, en andra plats, jämfört med riket i övrigt. BF är ett annat program som hos flickorna i länet har en mer framskjuten position än i riket som helhet. Flickorna har också ett snävare programval än pojkarna. Det är färre program som finns i flickornas horisont. Fyra program har en andel av över 10 procent av flickorna som har valt det. För pojkarna är det endast ett program.

Konsekvenserna av pojkars och flickors olika val av gymnasieprogram är en starkt könssegregerad gymnasieskola där flera program till övervägande del befolkas av antingen pojkar eller flickor. Det är de studieförberedande programmen NVNA och SPEK som tillsammans med de yrkesförberedande MP och HP är mest könsneutrala vilket visas i tabell 15. NVTE och SPHU är de studieförberedande program som är mest könssegregerade. En skillnad som framträder är att de program som domineras av flickor har en andel pojkar som överstiger 10 procent (utom HV) medan

<sup>81</sup> För förklaring av programmens förkortningar hänvisas till Appendix.

de program som domineras av pojkar har en mycket liten andel flickor. För BP och EN är det just detta år inga flickor över huvud taget medan EC, FP och IP har några få procent.

**Tabell 15: Andelen pojkar och flickor på de olika programmen.**

N=	BP	EN	EC	FP	IP	NV	SM-	NV-	SM	NP	HP	SP	NV	MP	HR	ES	SP-	SP	BF	OP	SP	HV	Tot
3096						TE	YF	LG			EK	NA				LG	SA			HU		al	
P	1629	100	100	98,6	96,9	96,6	87,9	85,7	80,0	78,2	64,4	<b>48,3</b>	<b>47,7</b>	<b>47,4</b>	<b>46,7</b>	40,0	38,5	36,1	35,5	27,7	15,7	10,9	52,6
F	1467			1,4	3,1	3,4	12,1	14,3	20,0	21,8	35,6	<b>51,7</b>	<b>52,3</b>	<b>52,6</b>	<b>53,3</b>	60,0	61,5	63,9	64,5	72,3	84,3	89,1	100

Vi har hittills tittat på pojkars och flickors val av program. Om vi i stället utgår från de sociala grupperna och undersöker hur de fördelar sig på de största programmen framträder följande bild.

**Tabell 16: Preferenser hos sociala grupper i val av program.**

Program		NVNA	SPSA	SP-LG	ES	BF	SPEK	HP	FP	HR	NVTE	EC	OP	Övriga program
	n	420	318	249	239	224	176	172	163	155	149	146	115	570
Social grupp	n	Andel i procent av resp. social grupp per program (åk 2 1998)												
H-Civilingenjör	52	51,9	3,8	3,8	1,9	1,9	7,7	3,8		1,9	5,8	1,9	3,8	11,5
H-Läkare	58	48,3	8,6	6,9	10,3	3,4	6,9	5,2			3,4			6,9
H-Högre tj.män off	40	42,5	7,5	7,5	12,5		10,0	2,5			5,0		5,0	7,5
H-Univ - ämneslärare	53	37,7	11,3	7,5	11,3	1,9	5,7	1,9	1,9		7,5			13,2
H-Poliser	29	31,0	10,3	6,9	10,3		10,3	6,9	3,4		3,4	3,4	3,4	10,3
H-Högre tj.män priv., jur.	80	22,5	13,8	12,5	10,0	2,5	8,8	3,8		2,5	8,8	1,3	1,3	12,5
H- Tj.män m-nivå priv.	79	21,5	11,4	6,3	7,6	5,1	6,5	8,9	3,8	7,6	2,5	5,1	2,5	10,1
H-Klasslärare	153	20,9	14,4	11,1	11,1	5,2	6,5	3,9	0,7	2,0	4,6	2,6	0,7	16,3
H-Tekniker, privat	186	19,9	10,8	7,5	8,1	5,4	6,5	4,3	3,8	2,2	7,0	5,9	3,8	15,1
H-Tekniker, off.	45	15,6	8,9	3,4	11,1	2,2	4,4	4,4		4,4	4,4	2,2		20,0
H-Småföretagare	89	14,6	12,4	4,5	10,1	9,0	2,2	2,2	13,5	4,5	2,2	9,0	1,1	14,6
H-Tj.män m-nivå off.	29	13,8	24,1	3,4	10,3	6,9		3,4		6,9	10,3	3,4		17,2
H-Ej i Fob 90	134	13,4	7,5	12,7	8,2	3,0	3,0	9,0	4,5	6,7	3,0	6,0	9,7	13,4
H-Journalist, konstprod.	40	12,5	12,5	15,0	27,5	2,5	2,5			2,5	10,0		2,5	12,5
H-Hälso- o sjukv. anst.	271	12,5	12,5	9,6	6,6	5,5	7,7	5,2	4,8	6,3	3,3	4,8	3,7	17,3
H-Kontorsanst. privat	99	12,1	12,1	12,1	8,1	6,1	11,1	5,1	4,0	2,0	4,0	6,1	4,0	13,1
H-Lantarbetare	42	11,9	7,1	11,9	2,4	2,4	7,1	2,4	7,1	11,9	2,4	7,1	7,1	19,1
H-Ej förvärvsarb. betare	111	9,9	8,1	1,8	7,2	9,9	2,7	8,1	7,2	7,2	5,4	1,8	5,4	25,2
H-Kval. arb. i prod	433	9,7	8,1	8,1	6,0	9,0	4,2	5,1	8,8	4,6	5,3	6,9	4,4	19,9
H-Företagsled., officer.	34	8,8	8,8	8,8	5,9	5,9	14,7	2,9	2,9	5,9	14,7			20,6
H-Kontorsanst., off.	96	8,3	11,5	9,4	8,3	3,1	4,2	3,1	2,1	6,3	6,3	9,4	1,0	27,1
H-Förmän	29	6,9	3,4	6,9	3,4	13,8	24,1	6,9			3,4	6,9	6,9	17,2
H-Arbetare i serv.	279	6,5	6,5	5,4	4,3	12,9	3,2	7,5	8,2	9,0	5,0	4,3	4,7	22,6
H-Handelsanställda	105	5,7	12,4	9,5	4,8	7,6	3,8	6,7	4,8	6,7	4,8	6,7	3,8	22,9
H-Okval. arb. i prod.	366	5,5	8,1	5,2	7,1	9,8	5,7	7,7	6,6	5,2	3,0	4,1	5,2	21,6
H-Bönder, fiskare	78	5,1	5,1	7,7	3,7	11,5	5,1	2,6	9,0	5,1	7,7	9,0	1,3	28,2
H-Handelsmän	28	3,6	7,1	10,7	3,3	17,9	10,7	3,6	7,1	7,1	3,6	7,1		21,4
H-Övriga	58	3,4	10,3	5,2	15,5	8,6	1,7	10,3	3,4	6,9	1,7	8,6	3,4	20,7
<b>Totalt</b>	<b>3096</b>													

Här framträder att olika sociala grupper söker sig till olika program. För barn till civilingenjörer, läkare, högre tjänstemän i offentlig sektor samt universitets- och ämneslärare är NVNA det dominerande valet. SPSA t.ex. är inte lika attraktivt för dessa grupper, förutom för universitets- och ämneslärare. Däremot drar ES till sig elever från dessa grupper, utom från civilingenjörerna. SPSA rekryterar främst från tjänstemän på mellannivå i offentlig sektor. FP, som är det andra vanligaste programmet för länets pojkar, rekryterar barn till småföretagare, arbetare, bönder, fiskare, lantarbetare. Barn till journalister och konstproducenter väljer i första hand ES. Det gör även hushåll

med högre tjänstemän och tjänstemän på mellannivå i privat sektor, övriga yrken<sup>82</sup> samt klasslärare. För civilingenjörer och arbetargrupperna utgör ES inget egentligt val. Till barn- och fritidsprogrammet, BF kommer handelsmännens, förmännens, bönder/fiskares och de okvalificerade arbetarnas barn, eller snarare döttrar då programmet är det tredje vanligaste bland länets flickor. Omvårdnads-programmet, OP, rekryterar elever från framför allt invandrare (ej i Fob 90), lantarbetare, ej förvärvsarbetande samt förmän.

De olika programmen har olika attraktionskraft på olika sociala grupper. Grupper med yrken som kräver ett högt utbildningskapital söker sig till gymnasieprogram där barnen i sin tur kan bygga upp ett eget utbildningskapital.

Vi ska nu granska den sociala rekryteringen till olika skolor i länet. Eftersom olika program rekryterar olika sociala grupper har skolornas sociala rekrytering samband med de program som finns på skolan men även den sociala strukturen i respektive kommun.

**Tabell 17: Skolorna i Gävleborgs län och dess sociala rekrytering enligt hushållets sociala klass.**

			Högre klass	Medelklass	Lägre medelklass	Högre arbetarklass	Lägre arbetarklass	Övriga	Ej förvärvsarb.	Soc-Ej i FoB-90	Totalt
		n	317	832	495	482	667	58	111	134	3096
		n	Andel i procent av skolans elever från respektive social grupp								
Gävle	Vasa	320	19,7	34,1	11,6	13,4	11,9	3,4	3,1	1,9	100,0
	Polhem	339	7,4	27,1	13,0	21,1	22,6	2,9	3,8	2,3	100,0
	Borgarsk.	267	12,0	27,7	14,6	13,5	22,1	2,6	3,7	4,5	100,0
Hofors	Björkh.	46		28,3	4,3	21,7	39,1		2,2	2,2	100,0
Sandviken	Hammar	187	14,4	27,8	13,4	16,6	17,1	4,8	6,4	1,1	100,0
	Bessemer	335	13,4	25,1	16,1	15,2	22,4	0,6	4,2	3,0	100,0
Bollnäs	Torsberg	361	10,0	23,5	19,7	17,2	23,8	0,9	4,0	2,0	100,0
	Naturbruk	31	9,7	9,7	38,7	28,6	28,6	3,6	3,6		100,0
Hudiksvall	Broman	487	8,4	29,6	16,4	15,0	21,8	3,3	3,5	2,7	100,0
Ljusdal	Naturbruk	28	3,6	17,9	17,9	19,4	22,6		3,2		100,0
	Gymn.	206	5,8	27,2	18,4	17,8	25,5	2,4	2,9	1,0	100,0
Ovanåker	Voxna	88	4,5	21,6	18,2	19,4	23,7	3,2	7,5	1,1	100,0
Söderhamn	Staffan	286	8,0	25,9	19,6	19,2	22,7	2,1	4,5	0,7	100,0
Länet <sup>83</sup>	Vårdgymn	115	4,3	19,1	9,6	13,9	33,9	4,3	8,7	7,0	100,0
	Total	3096	10,2	26,9	16,0	15,6	21,5	1,9	3,6	4,3	100,0
<i>Riket</i>		<i>96805</i>	<i>15,8</i>	<i>27,1</i>	<i>15,2</i>	<i>13,0</i>	<i>16,6</i>	<i>2,9</i>	<i>4,0</i>	<i>7,2</i>	<i>100</i>

Genom att först titta på de två sista raderna i tabellen ser vi att länet sociala struktur skiljer sig från rikets. Andelen elever med ursprung i högre klass och medelklass är drygt fem procentenheter lägre i Gävleborgs län än i riket, medan andelen elever med ursprung i högre och lägre arbetarklass är drygt sju procentenheter högre. Den skola som uppvisar högst andel elever ur högre klass är Vasaskolan i Gävle. Där finns också både NVNA och SPSA samt det Estetiska programmet. Den skola som har högst andel elever ur lägre arbetarklass är Björkhagsskolan i Hofors. Där fanns 1998 två grenar av SP samt HP och ett specialutformat industriprogram. Naturbruksgymnasierna i Bollnäs och Ljusdal har inga elever från gruppen Ej i Fob-90, vilka främst är barn till invandrare. Gävles tre gymnasieskolor uppvisar olika rekryteringsprofiler, där Vasa har högst andel av högre klass och Polhemsskolan lägst andel av högre klass. Polhemsskolan har däremot en högre andel av högre arbetarklass än de båda andra skolorna.

<sup>82</sup> Övriga yrken innebär att yrkeskategorin ej finns upptagen i FoB-90, och ej heller i SEI, där de kategoriseras som oklassificerade anställda. Vid en analys av utbildningsnivå framkommer att två tredjedelar av gruppen "Övriga" har gymnasieutbildning eller kortare som högsta utbildningsnivå. Hälften av gruppen arbetar inom privat sektor och hälften inom offentlig eller är oklassificerad.

<sup>83</sup> Samtliga vårdgymnasier i länet har slagits ihop till en kategori på grund av att antalet elever är få per skola/program i varje kommun.

## Medelbetyg och val av program

Vi övergår nu till att se på betygens fördelning för pojkar och flickor för att sedan se på fördelningen för de olika sociala grupperna, fortfarande uppdelat efter kön. 1998 gavs fortfarande betyg enligt en femgradig skala och här anges medelbetyget från grundskolans årskurs 9.

**Tabell 18: Fördelning av betyg för pojkar och flickor. Medelbetyg från årskurs 9.**

	Antal	Ej m-bet i gr.sk.	M-bet gr <3,0	M-bet gr 3,0-3,9	M-bet gr 4,0-5,0	Ej grundskola	Total
Antal	N=3096	9	1041	1624	399	23	
Pojkar	andel av kön	0,4	42,1	48,8	8,0	0,7	100,0
	andel av betyg	66,7	65,8	49,0	32,8	52,2	52,6
Flickor	andel av kön	0,2	24,3	56,5	18,3	0,7	100,0
	andel av betyg	33,3	34,2	51,0	67,2	47,8	47,4
Total	andel av båda könen	0,3	33,6	52,5	12,9	0,7	100,0
	andel av betyg	100,0	100,0	100,0	100,0	100,0	100,0

Stora skillnader mellan pojkars och flickors medelbetyg från grundskolan framträder. I den totala fördelningen av betygen har 52,5 procent betyg 3,0-3,9. 33,6 procent har under 3 och 12,9 procent har 4,0 och över. De högsta betygen har 18,3 procent av flickorna uppnått jämfört med 8 procent av pojkarna. 42,1 procent av pojkarna har betyg under 3 medan motsvarande andel för flickorna är 24,3 procent. Om vi går vidare och ser hur betygen fördelar sig på de olika sociala gruppernas pojkar och flickor syns skillnader även där.

**Tabell 19: Betyg fördelade på olika sociala gruppers pojkar och flickor.**

	Antal	Ej m-bet i gr.sk.	M-bet gr <3,0	M-bet gr 3,0-3,9	M-bet gr 4,0-5,0	Ej grundskola	
Antal	N=3096	9	1041	1692	399	23	
H-Högre klass	Pojkar		18,9	53,7	26,8	0,6	100
317	Flickor		9,8	56,2	34,0		100
	Total av klass		14,5	54,9	30,3	0,3	100
H-Medelklass	Pojkar	0,5	36,4	55,1	7,8	0,2	100
832	Flickor		16,7	58,5	24,8		100
	Total av klass	0,2	27,0	56,7	15,9	0,1	100
H-Lägre medelklass	Pojkar		41,9	52,2	5,5	0,4	100
495	Flickor		25,1	59,2	14,8	0,9	100
	Total av klass		34,3	55,4	9,7	0,6	100
H-Högre arbetarklass	Pojkar	0,4	45,9	47,0	6,3	0,4	100
482	Flickor		29,2	57,1	13,7		100
	Total av klass	0,2	38,6	51,5	9,5	0,2	100
H-Lägre arbetarklass	Pojkar		53,4	41,9	4,7		100
667	Flickor	0,3	32,2	54,3	13,2		100
	Total av klass	0,1	43,0	48,0	8,8		100
H-Övriga	Pojkar	3,7	66,7	25,9		3,7	100
58	Flickor		35,5	54,8	9,7		100
	Total av klass	1,7	50,0	41,4	5,2	1,7	100
H-Ej förvärvsarb.	Pojkar		49,0	43,1	5,9	2,0	100
111	Flickor	3,3	41,7	46,7	8,3		100
	Total av klass	1,8	45,0	45,0	7,2	0,9	100
H-Soc-Ej i FoB-90	Pojkar	3,0	47,8	37,3	3,0	9,0	100
134	Flickor		23,9	55,2	7,5	13,4	100
	Total av klass	1,5	35,8	46,3	5,2	11,2	100

Flickor ur alla sociala grupper har högre betyg än pojkarna. Ju högre klass desto större är också sannolikheten att eleven har ett högt betyg. Cirka 85 procent av elever från högre klass har betyget 3,0 eller däröver.

**Tabell 20: Pojkars och flickors medelbetyg från grundskolan relaterat till val av program/studieväg.**

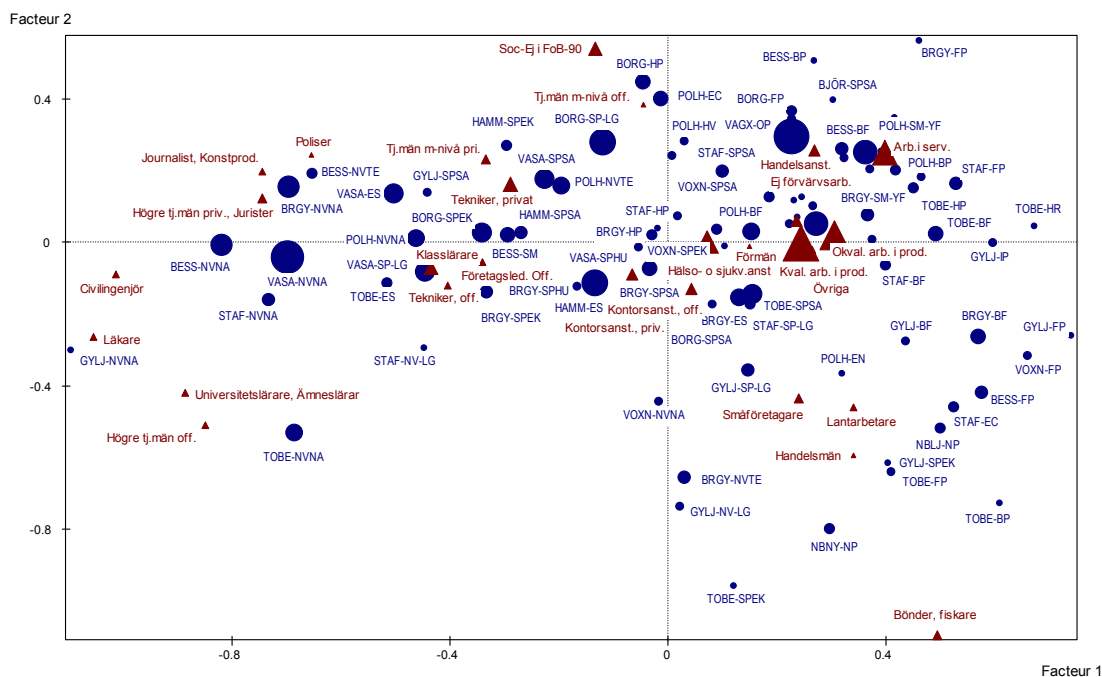
n=3064 <sup>84</sup>	Pojkar <3,0	Flickor <3,0	Pojkar 3,0-3,9	Flickor 3,0-3,9	Pojkar4,0-5,0	Flickor4,0-5,0
BF	7,2	26,7	1,5	7,6		1,1
BP	9,1		2,1			
EC	11,4	0,3	8,2			
EN	1,6		0,6		0,8	
ES	4,2	9,3	7,4	11,1	1,5	7,1
FP	18,5	1,1	3,5	0,1		
HP	8,5	13,2	3,1	4,8		0,4
HR	3,9	13,2	4,0	5,5	0,8	
HV		3,9		1,6		1,1
IP	7,0	0,6	0,9			
MP	0,9	0,6	2,5	3,4	1,5	0,4
NP	3,2	2,2	1,9	1,4	0,8	
NV-LG	0,3	0,3		0,5	3,1	0,7
NVNA	1,2		14,0	11,2	59,5	47,0
NVTE	0,7		13,1	1,3	16,0	2,6
OP	2,0	15,2	0,5	5,1		
SM	1,8		3,1	1,2	4,6	0,7
SM-YF	9,9	3,7	3,4	0,2	0,8	0,4
SPEK	2,5	0,3	8,2	8,7	1,5	7,1
SPHU	0,3	1,1	0,3	4,9	0,8	4,5
SP-LG	2,6	3,9	8,6	12,7	2,3	12,8
SPSA	3,2	4,5	10,3	18,6	6,1	13,1
	100	100	100	100	100	100

För pojkar och flickor med de högsta betygen (medelbetyg 4,0 eller mer) är valet i första hand NVNA (59,5 procent) och i andra hand NVTE för pojkarna och SPSA tillsammans med SP-LG för flickorna. För pojkar med medelbetyg 4,0 eller mer är valet mer koncentrerat till färre program än för flickor med dessa betyg. Flickorna väljer även SPEK och ES. För det stora flertalet, dvs. ”mittengruppen” med medelbetyg mellan 3,0 och 3,9, är valet inte lika självklart. Nästan hälften av flickorna i den gruppen väljer något av SP-programmets grenar (44,9 procent) och ytterligare 13 procent av flickorna väljer något av NV-programmets grenar. Pojkarna med medelbetyg 3,0-3,9 väljer inte alls i lika stora utsträckning som flickorna i samma grupp SP. Endast 27,4 procent av pojkarna väljer något SP-program och motsvarande andel för NV är 27,1 procent.

<sup>84</sup> Populationen vi arbetar med är 3 096 elever. Här är det ett bortfall på 32 elever som inte har något medelbetyg registrerat.

## Gymnasiestrukturen i Gävleborgs län – sammanfattning

Genom korrespondensanalys har följande graf skapats. De olika gymnasieutbildningarna karakteriseras utifrån den sociala rekryteringen. Symbolernas storlek står i relation till antalet individer de representerar. Gymnasieprogrammen representeras av cirklar och de sociala grupperna av trianglar. Endast utbildningar som har tio elever eller fler har tagits med.



**Figur 4: Gymnasieutbildningarna i Gävleborgs län relaterade till 28 sociala grupper.<sup>85</sup>**

I den första dimensionen ställs de studieförberedande programmen till vänster i grafen mot de yrkesförberedande programmen till höger. På samma gång ställs grupper med stort innehav av symboliskt kapital mot grupper med ett mindre innehav av symboliskt kapital. Av de studieförberedande programmen återfinns NVNA på Vasaskolan, Bessemergymnasiet, Staffanskolan, Torsbergsgymnasiet, Bromangymnasiet, Polhemsskolan och Gymnasieskolan i Ljusdal nära sociala grupper som bygger sin ställning på kulturellt kapital genom utbildning. Även NVTE på Bessemer, ES på Vasa och Torsberg samt SP-LG på Vasa har sin position vid den kulturella polen. Att NVTE på Bessemer har en likartad rekrytering som NVNA visar att det åtnjuter hög status i Sandviken. Där finns företaget Sandvik som har högt utbildad teknisk personal. Inom de studieförberedande programmen står de flesta SP-varianterna samt NVTE på Polhem i opposition mot ovan nämnda program då de ligger nära grupper som företagsledare, tekniker i privata sektorn samt tjänstemän i både privat och offentlig sektor. Dessa grupper bygger sin ställning på ekonomiskt kapital och upprättar den ekonomiska polen. Voxnadalens NVNA skiljer sig från övriga NVNA då den utbildningen återfinns nära gruppen småföretagare. Detta speglar också ortens näringsstruktur. Alla dessa grupper står i sin tur i ett hierarkiskt förhållande till grupperna arbetare i service samt kvalificerade och okvalificerade arbetare i produktion. I denna del av grafen återfinns också de yrkesförberedande programmen samt några enstaka studieförberedande som t.ex. Bromangymnasiets NVTE samt Ljusdals lokala grenar av NV och SP.

Den andra dimensionen är mer svårtolkad. Bönder och fiskare samt i någon mån lantarbetare, handelsmän och småföretagare ställs mot arbetare i service samt personer som ej finns i FoB 90, alltså företrädesvis invandrare. En lika tydlig polaritet går inte att se för programmen, men vid

<sup>85</sup> Se Appendix för information om bidragsvärden till grafens upprättande.



bönder, fiskare, småföretagare, handelsmän och lantarbetare finns länets båda naturbruksprogram samt flera av fordonsutbildningarna, medan omvårdnadsprogrammet och flera av barn- och fritidsutbildningarna finns vid den andra polen.

Precis som konstaterats i andra undersökningar är det NVNA som intar positionen av program för elever med hög social bakgrund och goda betyg. SPSA har en mer differentierad rekrytering vilket också syns i grafen genom att de olika SP-programmen är mer spridda på olika positioner. De olika yrkesförberedande programmen visar inte upp någon enhetlig rekryteringsprofil utan det skiljer mellan de olika skolorna även om alla har det gemensamt att de domineras av de studieförberedande programmen. En tolkning är att de yrkesförberedande programmen är mer beroende av lokal näringsstruktur och befolkningsstruktur, vilket gör att de är lokalt differentierade på ett sätt som de studieförberedande programmen inte är.

### Gymnasieskolorna i Gävle kommun

Gävle kommun är den enda kommun i länet som har tre gymnasieskolor som konkurrerar om samma elever. Därför följer här en analys av relationen mellan dessa tre skolor.

#### *Tre skolor – tre positioner?*

Gävle har tre gymnasieskolor som tillsammans erbjuder 14 nationella program, det individuella programmet och ett specialutformat program. De två resterande nationella programmen, hotell- och restaurangprogrammet respektive naturbruksprogrammet, erbjuds via avtal med närliggande kommuner och landstinget.

De tre gymnasieskolorna har olika profiler både när det gäller nuvarande inriktning samt historisk bakgrund. Vasaskolan var stadens högre allmänna läroverk, Borgarskolan var tidigare en handelsskola och Polhemsskolan var en praktisk realskola. Skolorna har olika tillgångar, olika intressenter och ett antagande är att de har elever ur olika sociala grupper som söker sig till respektive skola. För att beskriva skolorna och deras symboliska kapital, det som tillerkänns värde på fältet, för att i nästa steg kunna avgöra vilka positioner de intar i rummet av gymnasieskolor i Gävle kommun söks följande indikatorer:

Skolans historia och tradition

Skolans programutbud

Samarbeten och allianser

Den sociala rekryteringen till skolans program

Materialet för denna framställning utgörs bland annat av skolornas egna presentationer på deras respektive hemsidor samt kommunens information om gymnasieskolan på Internet. Det finns en samlad information om vilka möjligheter som erbjuds eleverna i Gävle kommun i form av den s.k. *Programväljaren*, som går ut till alla elever. Även broschyrer som skolorna tillhandahåller om den egna skolan samt om vissa utvalda program har studerats. Annat material är uppgifter om de donationsfonder de olika skolorna förfogar över samt det föreningsliv skolorna erbjuder. Ytterligare material är uppgifter om samarbeten både nationellt och internationellt. För rekryteringsstudien används forskningsgruppens egna register.



## Vasaskolan

Vasaskolan är Norrlands äldsta skola och grundades av Gustav Vasa 1557 enligt skolans informationsbroschyr. Det gamla sigillet med texten SIGILLUM REG. GYMNASII GEVALIENSIS<sup>86</sup> används både på hemsidan och i informationsmaterial. Det framhåller anciennitet.

Vasaskolan har mottot *en modern skola i en traditionsrik miljö*. Skolan vårdar sin långa historia och rektor framhåller att i ”lärarkåren har funnits framstående pedagoger, läroboksförfattare, administratörer, politiker och författare”.<sup>87</sup> Vad gäller eleverna har skolan fostrat ”framstående präster, krigare, vetenskapsmän, konstnärer, politiker och många andra yrkeskategorier under sin långa historia”.<sup>88</sup> Vasaskolan var tidigare stadens högre allmänna läroverk. Det ligger sedan 1914 i centrum vid Esplanaden, ett stenkast från Gävle Teater. Tidigare skolbyggnader har legat i närheten av kyrkan då skolan under århundraden varit starkt knuten till kyrkan.

Vasaskolan har tre nationella program varav det estetiska är det senast tillkomna. Det startade 1988 med Cirkusgrenen vilket då var Nordens första gymnasiala cirkusutbildning. Den senaste inriktningen är Teater som tillkom år 2000. Inom naturvetenskapsprogrammet erbjuds alla nationella inriktningar. Inom samhällsvetenskapsprogrammet erbjuds samhällsvetenskaplig och språklig inriktning. Skolan framhåller att det finns flera språkval samt olika lokala kurser som gör att det går att profilera sina studier. Alla utbildningsprogram på skolan är sådana som står det kulturella kapitalet nära.

Internationalisering är viktig för skolan. Det innebär inte bara utbyte med andra länder som t.ex. Kina och Sydafrika utan också bred språkundervisning och vissa inslag av bilingual undervisning.

Ett kännetecken för skolan är dess föreningar<sup>89</sup> av vilka följande kan nämnas: den manliga kulturföreningen Verdandi från 1862 och dess kvinnliga motsvarighet Runa från 1927, Gefle Gymnasii Idrottsförening från 1882 samt Naturvetenskapliga föreningen. Många föreningar ska enligt sina stadgar främja någon kulturell aktivitet, som t.ex. diktläsning eller litterära diskussioner. Deltagande i föreningarnas aktiviteter ger i och med detta möjlighet att ackumulera ett kulturellt kapital som ligger utanför det skolans undervisning erbjuder. Dessa föreningar ger också eleverna möjlighet att investera i ett socialt kapital som kan mobiliseras längre fram i livet.

Under sin långa historia har skolan fått flera donationer som delas ut i form av stipendier till eleverna. Det är ofta gamla elever och vid skolan verksamma lärare och rektorer, liksom stadens borgerskap som har instiftat dessa fonder. I en skrift från 1934 om skolans donatorer står att läsa att stipendiefonderna kan ”ådagalägga det organiska samband, som århundraden igenom funnits mellan undervisningsanstalten och det samhälle vartill den varit förlagd. /.../ Det är mestadels kraft och klokhet från gammaldags köpmän i denna handelsstad, som man känner, då man rör vid dessa stipendiepengar. Det är också hängivenhet och offervilja från många av skolans egna män.”<sup>90</sup> Författaren till skriften argumenterar för att donatorerna ska göras mer kända för skolans ungdom: ”Växer den upp i hägnet av goda traditioner och får en fläkt av deras förädlade atmosfär, så torde detta kunna medföra rika frukter både för dem själva och det samhälle, de komma att tillhöra”. Vad

---

<sup>86</sup> I detta sammanhang kan nämnas latinets roll som kraftfull indikator på kulturellt kapital. Detta diskuteras av Esbjörn Larsson i ”Det svenska utbildningssystemets födelse: olika perspektiv på den svenska läroverksutbildningens utveckling under 1800-talet”, i *Forskningsfronten flyttas fram: utbildningskultur och maktkultur*. HLF Förlag, Bromma 2003.

Vasaskolan har t.ex. valt det latinska *Circus et Artes* på fasaden till det hus som rymmer det Estetiska programmets karaktärsämnen.

<sup>87</sup> Ur skolans informationsfolder.

<sup>88</sup> Ibid.

<sup>89</sup> Se Appendix med lista över Vasaskolans föreningar (nu verksamma).

<sup>90</sup> Ur Gefle-donatorer av Nils Englund, 1934.

dagens skolungdom vet om donatorerna återstår att undersöka, men här finns onekligen stoff för en egen studie av donatorerna.



### **Borgarskolan**

Om Vasaskolan är Norrlands äldsta skola så är Borgarskolan Sveriges äldsta handelsskola. Den har sina rötter i Brändströmska elementarskolan som startade den 16 januari 1797. I upplysningstidens anda ville skeppsredare Peter Brändström skapa en skola som bättre kunde tillhandahålla den utbildning som krävdes för handel och andra näringar.

I stället för latin studerades moderna språk och andra ämnen som nationalekonomi, matematik, bokföring, geografi och ekonomisk historia. I början av 1840-talet inrättades Athenaeum, ett realgymnasium som innebar att det var möjligt att ta studenten utan att läsa klassiska språk. 1915 flyttade Borgarskolan till Militärskolan, där den fortfarande finns kvar.

Borgarskolan har behållit sin profil med inriktning mot ekonomi och internationalisering. På senare år har inriktning mot media tillkommit. Skolan har idag fyra nationella program, Samhällsvetenskapsprogrammet, Handelsprogrammet, Medieprogrammet och Fordonsprogrammet. Inom Samhällsvetenskapsprogrammet finns, förutom två nationella inriktningar (samhällsvetenskap respektive ekonomi) tre lokala inriktningar (företagarinriktning, medieinriktning och samhällsvetenskap med specialidrottsprofil). Skolans program står det ekonomiska kapitalet nära då entreprenörskap och företagande är viktiga profiler. Skolan har många kontakter med företag på orten genom de yrkesförberedande programmen och skolans stipendier kommer många gånger därifrån.



### **Polhemsskolan**

Polhemsskolan är den yngsta av de tre gymnasieskolorna. Den byggdes 1959 och var från början en praktisk realskola. Från allra första början hade Polhemsskolan en profil av tekniskt lärosäte. En blandning av fyraårigt tekniskt gymnasium och tvååriga yrkesförberedande utbildningar gällde fram till 1994, med ett litet inslag av

naturvetenskaplig utbildning i form av NV-programmet.

Idag är Polhemsskolan Gävles största gymnasieskola med elva olika program. Alla är yrkesförberedande program så när som på Individuella programmet, Teknikprogrammet och det Naturvetenskapliga programmet, det sistnämnda dock avvecklat 2003. De yrkesförberedande programmen har både nationella och lokala inriktningar. Det senast tillkomna programmet är Livsmedelsprogrammet som hösten 2000 ersatte det lokala specialutformade programmet Mat-Miljö-Hälsa. Året dessförinnan hade en lokal variant av det kommande teknikprogrammet startats. Inom skolans organisation finns också gymnasiesärskolan.

Genom de yrkesinriktade programmen har Polhemsskolan många kontakter med olika branschorgan. Främst etableras dessa kontakter genom de yrkeslärare som undervisar på programmen. Yrkeslärarna är som regel själva sprungna ur den bransch till vilken de utbildar framtida yrkesmän och yrkeskvinnor. Därför är personliga kontakter och egna erfarenheter av avgörande betydelse för att ett bra samarbete mellan skola och bransch upprätthålls. Formella kontaktytor etableras också i form av de obligatoriska programråd som ska finnas på varje program. Där möts representanter från branschen och skolan för att diskutera utbildningens utformning och innehåll. De stipendier som delas ut till framstående elever vid Polhemsskolan kommer ofta från olika branschorgan och enskilda företag som har intresse av "sina" program. Exempelvis kan nämnas Skanska, Korsnäs, Malaco-Leaf, Stora, Hantverksföreningen och VVS-Installatörerna.

Skolan har flera internationella kontakter. Inom EU:s Comeniusprogram finns kontakter med Grekland och Portugal inom ämnet samhällskunskap. Utbyte finns också med de nordiska vänorterna. Byggprogrammet har ett utbyte med Tyskland och målet är att alla program ska ha minst en internationell kontakt.

Polhemsskolan präglas av den tekniska dominans som flertalet program har, vilket innebär att det krävs stora investeringar i utrustning. Polhemsskolan har byggts om och renoverats mest av de tre gymnasieskolorna i Gävle under de senaste tre åren, då både livsmedelsprogrammet, elektronikprogrammet samt byggprogrammet fått nya eller renoverade lokaler.

### *Den sociala rekryteringen*

I tabellen ser vi hur eleverna från olika sociala grupper fördelar sig på de tre skolorna. Fet stil markerar vilken skola som har den största andelen av respektive grupp. Vasaskolan hämtar företrädesvis sina elever från grupper som bygger sin ställning på kulturellt kapital. De program som skolan erbjuder ger eleverna möjlighet att själva ackumulera kulturellt kapital. Borgarskolan har som vi sett en profil av program inom handel och ekonomi medan Polhemsskolan främst erbjuder yrkesförberedande program inom teknik och hantverk.

**Tabell 21: Social rekrytering till Gävles olika gymnasieskolor åk 2, 1998. Eleverna fördelade enligt 14 sociala grupper.**

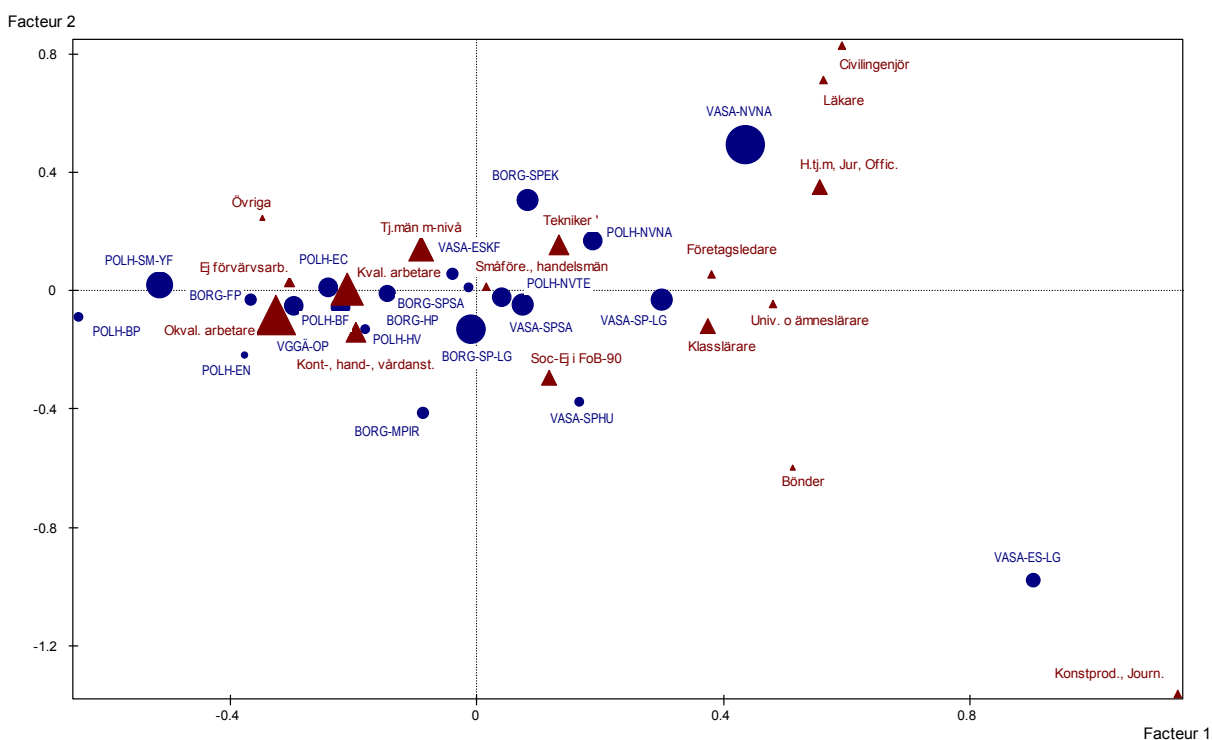
	Borgarskolan	Polhemsskolan	Vasaskolan	Vårdgymn.	Total	
n=975	267	339	320	49	975	
Andel av social klass						
H-Civilingenjör	17	23,5	11,8	<b>52,9</b>	11,8	100,0
H-Läkare	20	15,0	15,0	<b>70,0</b>		100,0
H-Univ. o ämneslärare	14	21,4	28,6	<b>50,0</b>		100,0
H-H.tj.m, Jur, Offic.	59	28,8	23,7	<b>44,1</b>	3,4	100,0
H-Företagsledare	14	35,7	14,3	<b>50,0</b>		100,0
H-Konstprod., Journ.	17	17,6	11,8	<b>70,6</b>		100,0
H-Klasslärare	63	19,0	30,2	<b>50,8</b>		100,0
H-Tekniker	89	23,6	34,8	<b>37,1</b>	4,5	100,0
H-Tj.män m-nivå	114	33,3	<b>35,1</b>	28,1	3,5	100,0
H-Kont-, hand-, vårdanst.	92	29,3	<b>37,0</b>	27,2	6,5	100,0
H-Småföret, handelsmän	26	<b>34,6</b>	30,8	30,8	3,8	100,0
H-Bönder	9	33,3	22,2	<b>44,4</b>		100,0
H-Kval. arbetare	147	22,4	<b>46,3</b>	27,9	3,4	100,0
H-Okval. arbetare	185	31,4	<b>38,9</b>	20,5	9,2	100,0
H-Övriga/Ej förvärvsarb.	44	18,2	<b>50,0</b>	29,5	2,3	100,0
H-Soc-Ej i FoB-90	65	<b>35,4</b>	24,6	29,2	10,8	100,0
Total	975	27,4	34,8	32,8	5,0	100,0

Tabellen visar fördelningen av 14 sociala grupper samt Övriga, Ej förvärvsarbetande<sup>91</sup> samt Ej i FoB 90 på de olika gymnasieprogrammen i Gävle kommun. Fet stil markerar att skolan rekryterar den största andelen ur aktuell social grupp.

Vasaskolan uppvisar en stark överrepresentation i rekryteringen av elever ur högre klass. Polhemsskolan har en överrepresentation av främst arbetargrupperna samt Övriga och Ej förvärvsarbetande medan Borgarskolan visar en jämnare social rekrytering.

På nästa sida visas i en graf relationen mellan de olika utbildningarna utifrån deras sociala rekrytering.

<sup>91</sup> Dessa grupper har här sammanslagits till en grupp på grund av låg frekvens i vissa kolumner (skolor).



**Figur 5: Utbildningarna vid Gävles tre gymnasieskolor relaterade till 14 sociala grupper.<sup>92</sup>**

I grafen intar de olika utbildningarna olika positioner i förhållande till varandra. Vasaskolans NVNA respektive ES-LG (lokala grenar cirkus samt jazz, blues, rock) är de mest selekterade utbildningarna. Majoriteten av barn till läkare, civilingenjörer, jurister och högre tjänstemän går på NVNA på Vasaskolan. De lokala grenarna av Estetiska programmet rekryterar från gruppen journalister och konstproducenter medan Vasas andra estetiska program med grenen konst och formgivning har en annan rekrytering som ligger närmare SP. I mitten grupperar sig Borgarskolans program och längst till vänster i grafen återfinns Polhemsskolans samt Vårdgymnasiets<sup>93</sup> yrkesinriktade program med rekrytering från företrädesvis grupperna okvalificerade och kvalificerade arbetare. Hierarkin är upprättad mellan dem som innehar ett stort mått av symboliskt kapital och de som innehar ett mindre mått av symboliskt kapital, mellan dem som har hög utbildning som de bygger sin ställning på och mellan dem som har lägre eller ingen yrkesutbildning.

### Exempel på tre kommunala strategier

Den minskade centrala styrning av skolan från stat till kommun har tillåtit kommuner att differentiera sitt utbildningssystem och skolor att profilera sig. Vid samtal med olika företrädare för kommunen i frågor som rör gymnasieskolan framträder olika kommunala strategier för att tillgodose behovet av gymnasieutbildning för kommunens ungdomar. Här följer tre exempel på olika strategier och Ovanåkers kommun får tjäna som första exempel.

När kommunaliseringen och decentraliseringen av gymnasieskolan var ett faktum började Ovanåkers kommun utreda möjligheterna att starta en gymnasieskola. Enligt dåvarande projektledaren fanns tre strategiska överväganden. Det var för det första att höja utbildningsnivån i kommunen, för det andra att få kontroll över ekonomin eftersom de interkommunala ersättningarna

<sup>92</sup> Se Appendix för information om bidragsvärden för grafens upprättande.

<sup>93</sup> Vårdgymnasiets omvårdnadsprogram är nu införlivat i Polhemsskolans programutbud.

för gymnasieelever som fick sin utbildning i andra kommuner sköt i höjden samt för det tredje att göra kommunen attraktiv för t.ex. nyetableringar av företag. Gymnasieskolan startades och redan första året hade andelen av en årskull som gick vidare till ett studieförberedande program ökat från 30 procent till 44 procent, en nivå som har bibehållits. Nu år 2003 får ca 60 procent av eleverna sin utbildning i Ovanåkers kommun medan 40 procent får sin utbildning i andra kommuner, främst Bollnäs. I Ovanåkers kommun finns också ett exempel på hur kommunens näringsliv återspeglar sig i programutbudet. Ett av norra Europas största tillverkare av skogsmaskiner, FMG, var lokaliserat på orten. Där fanns en industriskola dit tekniker och servicepersonal kom för utbildning på företagets skogsmaskiner. Trots att företaget nu är nedlagt finns skolan kvar i form av Fordonstekniska programmet med inriktning mot skogsmaskinteknik. Programmet är utlagt på entreprenad för att, enligt kommunen, få största möjliga ekonomi och kvalitet eftersom den kommunala gymnasieskolan inte har möjlighet att äga de dyra maskiner som krävs. Programmet är riksrekryterande och eleverna kommer nästan uteslutande från andra kommuner. Det som står på spel är alltså inte bara att skapa en bra gymnasieskola som är attraktiv för eleverna. Ekonomiska överväganden är en viktig faktor som ständigt är närvarande i kommunernas planering av gymnasieskolan. När kommuner måste betala för elever till andra kommuner är det inte säkert att de gör motsvarande besparing i sin egen organisation. De har också litet inflytande över den gymnasieorganisation de skickar sina elever till. Att den generella utbildningsnivån måste höjas är ett argument som förutsätter att höjd utbildningsnivå verkligen är till gagn för länet. På vilket sätt den skulle vara det diskuteras mera sällan. Denna fråga hänger samman med hur arbetsmarknaden ser ut och om det finns avsättning för en utbildningsinvestering där. Annars kan höjd utbildningsnivå leda till att människor lämnar länet. Det tredje argumentet att göra kommunen attraktiv för nya etableringar är viktigt i ett län med vikande befolkningsunderlag och arbetsplatsnedläggelser. Konkurrensen finns inte bara inom fältet av gymnasieutbildningar där insatsen är att skapa en god gymnasieutbildning som är attraktiv för ungdomar. Att kunna erbjuda god gymnasieutbildning är också viktig för kommunens attraktionskraft över huvud taget. Det ökar kommunens symboliska kapital.

Ett annat exempel här hämtat från Gävle kommun. Här har vi tagit fasta på begreppet *effekter* som Bourdieu menar avgör gränsen för fältet.<sup>94</sup> Institutionerna inom fältet utövar effekter på varandra just genom att de ingår i ett system av positioner. Ett exempel på hur detta fungerar fick vi syn på vid en intervju med ordförande för den politiska nämnd som har ansvaret för gymnasieskolan i Gävle. Inom fältet finns positioner som inte intagits av någon agent ännu men som ändå påverkar fältet genom att finnas där som en *position möjlig att intas*. I Gävle kommun hade då ännu ingen gymnasiefriskola etablerat sig.<sup>95</sup> Nämnden hade förordat avslag på ansökningarna utom de två senaste<sup>96</sup> med motivering att de nya skolorna inte skulle kunna erbjuda något som det redan finns en motsvarighet till i kommunen. Hösten 2001 fattades beslut om att inrätta EC-DT, elprogrammet med inriktning mot Data. Det var många sökande till EC och de som ville läsa inriktning Data hänvisades till närliggande Sandviken. Inrättandet av EC-DT tillfredsställde eleverna intresseval men det tillförde också kommunen ett program som skulle göra utbudet mer komplett och ge argument mot etableringen av en friskola med den aktuella inriktningen. Med hjälp av fältbegreppet kan detta förstås som en effekt av en påverkan från en position i fältet ännu ej besatt, men i högsta grad verksam på fältet genom att den är möjlig att intas. Den utövar därmed effekter på fältet och agenterna där.

Ett tredje exempel på kommunala strategier är Nordanstigs kommun som har valt att inte starta en egen gymnasieskola. På vilket sätt påverkar Nordanstig fältet och tvärtom? Enligt nuvarande utbildningschefen har det funnits två ansatser att starta en egen gymnasieskola. Den första var före 1995 då man efter överväganden ansåg sig vara för en för liten kommun för att ha en egen

<sup>94</sup> Se ovan p. 11.

<sup>95</sup> Den första gymnasiefriskolan i Gävle kommun är John Bauergymnasiet som startade hösten 2003.

<sup>96</sup> När nämnden förordade etablering av två friskolor vid mötet i september 2002 var den socialdemokratiska majoriteten inte i majoritet röstmässigt vid just detta nämndsmöte.

gymnasieskola. Det skulle inte vara ekonomiskt försvarbart. Det skulle också bli de studieförberedande programmen som i första hand vore möjliga att erbjuda. 1999 var frågan om en egen gymnasieskola aktuell igen. Ytterligare skäl till att inte starta en gymnasieskola var nu att det inte skulle ge något mervärde för eleverna för många skulle ändå vara tvungna att resa till sin skola. Kommunen har ingen naturlig centralort utan kommunen är vidsträckt med både Bergsjö och Gnarp som centra i varsin halva. Det är också nära till Hudiksvall där merparten av eleverna går. Sundsvall med ett stort utbildningsutbud ligger också inom räckhåll för eleverna. De friskolor som etablerat sig i Sundsvall ser ungdomarna i Nordanstig som potentiella elever eftersom de hör av sig till kommunen för att de vill komma och informera. För Nordanstigs strategi är alltså det geografiska läget och kommunikationerna till både Hudiksvall och Sundsvall av betydelse för deras beslut att inte starta en gymnasieskola. Trots att Nordanstig inte har en egen gymnasieskola ger deras beslut effekter på fältet av gymnasieutbildningar genom de elever som söker sig till dessa. För Nordanstigs elever finns också Sundsvalls gymnasieskolor inom horisonten av möjligheter, vilket påverkar Hudiksvall.

## Diskussion

I följande avsnitt ämnar vi först diskutera resultatet utifrån det första syftet att skapa en ”karta” över gymnasieutbildningarna i Gävleborgs län. Därefter övergår vi till en diskussion om gymnasieskolan i Gävleborgs län kan sägas vara ett fält.

### Elevernas orientering i utbildningslandskapet

Att eleverna har olika kartor och kompasser när de orienterar sig i utbildningslandskapet är uppenbart när de olika programvalen redovisas i förhållande till social bakgrund, kön och tidigare skolframgång. Callewaert<sup>97</sup> beskriver med hjälp av metaforen ”ficklampan” hur vi orienterar oss i den sociala världen.

I vardagslivet uppträder kunskapen som en ficklampa i mörkret. När vi agerar kastar vår kunskap ett ljus framför oss, utifrån vilket vi ser den verklighet vi uppträder i. /.../ Denna ficklampa är vårt praktiska sinne. Det är både handlingsberedskap och orientering.<sup>98</sup>

För ungdomarna och deras familjer som ska välja gymnasieprogram samlas i denna ljusstråle de sammanhang, de erfarenheter och den kunskap de har del i. Det är deras habitus, det system av dispositioner som gör att de handlar, tänker och orienterar sig i den sociala världen på ett visst sätt.<sup>99</sup> Vi konstaterade inledningsvis att utbildningsnivån i länet är lägre än för riket. Detta återspeglar sig i elevernas val av studieförberedande program där andelen också är lägre än för riket. Resultatet visar vidare att olika sociala gruppers utbildningsstrategier skiljer sig åt markant.

Naturvetenskapsprogrammets naturvetenskapliga gren är i Gävleborgs län, liksom i övriga Sverige, det program som attraherar flest elever med goda betyg och med ursprung i en högre social klass, i synnerhet dem från fraktioner som bygger sina ställningar på innehav av ett starkt kulturellt kapital. Samhällsvetenskapsprogrammets samhällsvetenskapliga gren, som är det andra stora studieförberedande programmet, uppvisar en mer differentierad rekrytering. Också mellan skolor finns tydliga sociala skillnader, exempelvis i Gävle kommun, där Vasaskolan och dess naturvetenskapliga program utgör en elitpol som står emot andra poler i fältet av gymnasieutbildningar.

Idag ska gymnasieskolan dimensioneras efter elevernas val och i en rapport från Skolverket<sup>100</sup> diskuteras skillnader mellan regioner när det gäller val av studieförberedande program. I storstadsområdena väljer enligt rapporten 50 till 60 procent studieförberedande program (1994) vilket är dubbelt så många som i Doroteas och Årjängs arbetsmarknadsområden. Detta förklaras med att det ”naturligtvis” är närheten till högskolor och universitet som är orsaken. Den andra förklaringen är att näringslivet har starkt inflytande på mindre orter. Men detta menar vi är en stark förenkling, för även om högskolan ligger nära rent geografiskt så kan den ligga långt bort mentalt. Den finns inte inom utbildningshorisonten för många. I städer och större orter finns fler med hög utbildning och deras barn söker sig till utbildningar där utbildningskapitalet värnas. Men vi har också sett hur en mindre kommun som Ovanåker kan höja andelen sökande till studieförberedande program genom att skapa goda möjligheter på hemmaplan.

Intresse är ett annat begrepp som i retoriken kring gymnasieskolan sägs ska styra elevernas val. Välj det du är intresserad av! Men om vi tittar på olika sociala gruppers utbildningsstrategier ser vi att detta intresse inte är helt oberoende, utan att det har sin grund i det Bourdieu kallar habitus, i de kulturella vanor och praktiker som man har med sig. Journalister och konstproducenters barn är överrepresenterade på det Estetiska programmet. Läkarbarn är överrepresenterade på det

<sup>97</sup> Callewaerts artikel om Bourdieu i Andersen och Kaspersen (red.), *Klassisk och modern samhällsteori*, 1996.

<sup>98</sup> Ibid., p. 368.

<sup>99</sup> Broady (red.), *Kulturens fält*, Daidalos, Göteborg 1998.

<sup>100</sup> Skolverket, *Skolan och den föränderliga ekonomin*, 1999, p. 23.



naturvetenskapliga programmets naturvetenskapliga gren som, liksom i Stockholm, har utkristalliserat sig som programmet för eliten med både högt socialt ursprung och solitt skolkapital i form av höga betyg.

På de yrkesförberedande programmen består könsuppdelningen mellan traditionella pojk- och flickprogram. Gymnasium och universitet har historiskt sett varit starkt könsuppdelade och under lång tid hade kvinnor inte tillträde till utbildning på samma villkor som män. Hirdmans<sup>101</sup> resonemang om hur kvinnor själva upprätthåller dominansordningen genom att skapa bästa möjliga villkor inom denna ordning kan vara en förklaringsgrund till att dessa strukturer är så sega. I t.ex. barn- och fritidsprogrammet och omvårdnadsprogrammet ser vi avlagringar av den arbetsmarknad som skapades när uppgifter som tidigare skötts i hemmet blev avlönade arbeten utanför hemmet. Den sneda fördelningen mellan könen på de yrkesförberedande programmen är något som inte enbart skolan kan möta med olika åtgärder, utan här framträder skolan som en part i ett samhälle med historiskt och kulturellt skapade strukturer.

Detta leder oss in på frågan om gymnasieskolan i länet kan sägas vara ett fält. Broady menar i inledningen till *Kulturens fält*, där fältbegreppet prövas i några empiriska undersökningar, att ett ”fält är en värld för sig. Kort sagt är deltagarna mer beroende av varandra än av omvärlden.”<sup>102</sup> Att detta inte gäller gymnasieskolan i Gävleborgs län är nog alla överens om men hur kan vi då se på fältbegreppets möjligheter.

### Fältbegreppet och studier av regionala fält

Diskussionen förs utifrån de resultat som framkommit genom intervjuer med personer som på antingen politisk nivå eller tjänstemannanivå är delaktiga i utformningen av gymnasieskolan i länet, som politiker, kommunala tjänstemän eller skolledare. Den förs också utifrån styrdokument och liknande dokument vi anser vara relevanta för förståelsen av gymnasieskolans utveckling i regionen, liksom mot bakgrund av den allmänna ekonomiska och administrativa utvecklingen i regionen.

Intagningen till gymnasieskolorna i Gävleborgs län var 1998, och är nu 2004, omgärdad av regler som gör att det inte råder fri konkurrens i den mening Blomqvist och Rothstein<sup>103</sup> talar om. Det fanns heller inga friskolor att konkurrera med vid den tidpunkt som undersöks här, 1998. Eleverna är hänvisade till kommunens gymnasieskola om det sökta programmet finns där, annars till den gymnasieskola som samverkansavtalet hänvisar till. Varje kommun har i regel också bara en gymnasieskola. Det finns med andra ord inte i någon rimlig mening konkurrens mellan skolor, men snarare en konkurrens mellan olika program. Man kan också säga att det finns en konkurrens mellan kommunerna om eleverna.

Kan man då tala om konkurrens och på vilket sätt konkurrerar i så fall de olika utbildningarna med varandra? I ett protokoll från Utbildnings- och arbetsmarknadsnämnden i Hudiksvall från 1999, alltså nära vår undersökningsperiod, står att läsa:

Den utveckling i riktning mot kursutformning och större valfrihet som gymnasieskolan genomgått, och som ytterligare förstärks i den nya reviderade gymnasieskolan från hösten 2000, accentuerar behovet av förstärkt samarbete mellan regionens gymnasieskolor. De samverkansavtal som finns är delvis föråldrade och är långt ifrån heltäckande. Idag har vi dragkamp om eleverna. Nu är det dags att bryta den trenden, det är dags att börja samarbeta, /.../.<sup>104</sup>

Det finns en konkurrens om eleverna i det avseendet att kommunerna vill behålla sina elever i kommunens gymnasieskola. Det kan man göra genom att erbjuda de program som eleverna efterfrågar. Om programmet finns i hemkommunen så blockerar det också eleven från att söka till en annan kommun. Det kommunerna konkurrerar med är alltså många gånger samma program. Samarbete, å andra sidan, skulle innebära att alla program inte ges överallt. Exempel på en sådan

<sup>101</sup> Hirdman, 2001.

<sup>102</sup> Broady (red.), 1998, p. 11.

<sup>103</sup> Blomqvist och Rothstein, 2002.

<sup>104</sup> Protokoll från Utbildnings- och arbetsmarknadsnämnden i Hudiksvall, 1999-11-29.

överenskommelse är mellan Söderhamn och Bollnäs där Bollnäs ger Hotell- och restaurangprogrammet och Söderhamn ger Handelsprogrammet.

I Gästrikland är förhållandena något annorlunda. Där finns en stor kommun som hyser tre gymnasieskolor vilka lyder under en gemensam politisk nämnd. Som vi har sett konkurrerar inte dessa tre gymnasieskolor med samma program utan de konkurrerar med sina speciella profiler. Sandviken har också två gymnasieskolor i en gemensam organisation och ger de flesta program. Hofors har en liten gymnasieskola så elever därifrån kommer också till Sandviken liksom elever från Ockelbo och Älvkarleby kommer till Gävle.

Gymnasieskolan i Gävleborgs län ingår i en komplex väv av relationer. Det gäller social struktur, kommunala strategier, regionalpolitiska ställningstaganden, näringslivsstruktur samt geografiska avstånd och kommunikationer. Gymnasieskolan är mot bakgrund av detta inte ett autonomt fält som verkar enligt en egen inre logik. Det är mer befogat att tala om gymnasieskolorna, i pluralis, som delar i mer komplexa sammanhang, vilka i Gävleborgs län förutom utbildning mycket handlar om att skapa tillväxt, utveckla arbetsmarknaden och hindra en minskning av befolkningsantalet för att i stället öka det. I det spelet är gymnasieskolorna en viktig insats.

Kan då en väv av relationer av detta slag sägas utgöra ett fält? Frågan kan omformuleras till att gälla frågan om vilka agenter som i så fall är med om att konstituera detta fält.

Agenterna agerar på olika nivåer där den översta är den nationella nivån där vi återfinner t.ex. politiker, lagstiftare, administratörer, organisationsföreträdare och nationell media. Nästa nivå är den regionala som i vårt fall är ett län där olika samverkansorgan finns. Den tredje nivån är den kommunala där lokala politiker, tjänstemän i förvaltningen, det lokala näringslivet, lokala fackförbund och branschorganisationer agerar. Till sist befinner vi oss på skolnivån där rektorer, lärare och annan skolpersonal ska utforma gymnasieskolan.

Nivåerna kan ses som olika arenor i den mening Lindensjö och Lundgren<sup>105</sup> använder begreppet. De talar om skillnaden mellan formuleringsarenan och realiseringsarenan. På formuleringsarenan finns politiker och administratörer som formulerar övergripande mål och syfte för utbildning. Dessa är abstrakta, dels på grund av sin komplexitet men också på grund av att de ska ge utrymme för tolkningar och kunna omfattas av så många som möjligt. På realiseringsarenan finns den kommunala nivån med lokala politiker och tjänstemän samt rektorerna och lärarna som på skolnivå ska realisera besluten. Realiseringsarenan kännetecknas av att där finns det utrymme för tillfälligheter och *specifika* villkor. Vi skulle säga att formuleringsarenan handlar om *skolan* medan realiseringsarenan handlar om specifika *skolor*. På varje nivå eller arena utspelas en symbolisk kamp mellan olika agenter utifrån de lagar, regler, styrdokument, lokala arbetsplaner och andra överenskommelser som sätter ramarna på varje nivå. De högre nivåerna har möjlighet att omformulera ramarna och definierar genom detta handlingsutrymme för de lägre nivåerna. En rektor uttrycker t.ex. sin inställning till friskolor på detta sätt:

I grunden är det bra. Men vi kan ju inte konkurrera med samma saker. Vi tycker att vi också borde kunna konkurrera med samma villkor. Vi tycker t.ex. att vi skulle kunna sätta upp regler för hur vi ska ha det i skolan och vill man inte ha de reglerna så får man börja på något annat.

På sin nivå ska han förhålla sig till statens regler för friskolor samt kommunens krav på god gymnasieutbildning för alla elever. I relation till de konkreta friskolor han ska konkurrera med på det lokala planet anser han inte att konkurrensen är på samma villkor. Han måste ta hänsyn till både ekonomiska och ideologiska ramar som han menar inte är desamma för friskolorna.

Vi kan alltså konstatera att gymnasieskolan i Gävleborgs län knappast utgör ett autonomt fält med en egen inre logik. Att ändå använda fältbegreppet för att studera gymnasieskolorna i ett avgränsat administrativt och geografiskt område innebär att några aspekter av denna väv av relationer framträder genom att fältbegreppet sätter fokus på det relationella och synliggör hierarkier och polariteter mellan både sociala grupper och institutioner som gymnasieutbildningar och kommuner. Fältbegreppet gör också synligt att gymnasieskolan utgör en hierarkiserad struktur av

<sup>105</sup> Lindensjö och Lundgren, 2000, p. 171-179.

olika skolor och program som befolkas av elever med olika slags kulturella och sociala tillgångar, kapital, och med olika habitus, olika utbildningsstrategier, som gjort att de "hamnat" där befinner sig.

Med de nya förutsättningar för gymnasieskolan som håller på att formos med det förslag till ny gymnasieskola som regeringen har lagt våren 2004, kommer det system av positioner som här framträtt sannolikt att förändras. Inte minst friskolornas entré på scenen gör att kommunala skolor måste försvara sina positioner gentemot nykomlingarna. Nya agenter ger effekter på fältet och skapar nya horisonter för eleverna. Fältbegreppet gör också att det går att studera möjliga positioner som ännu ej intagits men som ändå påverkar fältet just därför att de är möjliga att inta. Att studera gymnasieskolan som ett fält är därmed både befogat och fruktbart. Hur kan vi då gå vidare utifrån den "karta" vi har skapat? Broady diskuterar "kartans" användning på följande sätt:

I nästa steg, när en tillräckligt meningsfull "karta" över systemet av relationer föreligger, är det dags för mer avgränsade studier: Forskaren kan då nå fram till slutsatser som kan synas ligga nära vardagsförståelsen av de enskilda elementen, men tolkningen får en annan mening tack vare det system av relationer som förenar elementen.<sup>106</sup>

Vi har i denna undersökning låtit eleverna framträda genom deras val till olika program. Nästa steg är att med utgångspunkt i den beskrivna kartan göra intervjuer med elever på några utvalda program eller olika program på en och samma skola, för att låta dem själva komma till tals om hur de ser på den utbildning som erbjuds och hur de orienterar sig i landskapet. På samma sätt kan de enskilda skolornas strategier i den nya konkurrenssituation som uppstått eller är på väg att uppstå belysas genom studier som innefattar intervjuer med skolledare och lärare. Jämförelser måste också göras både med andra tidpunkter, vilket vi har gjort i denna undersökning vad gäller elevströmmarna, och med andra regioner. Möjligheter till detta finns inom forskningsprogrammet *Gymnasieskolan som konkurrensfält*.

---

<sup>106</sup> Broady, 1991, p. 479.

## Referenser

- Ambjörnsson, Ronny, ”Kvinnofrågan i Sverige”, i Lindberg, Bo (red.) *17 uppsatser i svensk idé- och lärdoms historia*, Carmina, Stockholm 1992.
- Andersen, Heine och Kaspersen, Lars Bo, *Klassisk och modern samhällsteori*. Studentlitteratur, Lund 1999.
- Blomqvist, Paula och Rothstein, Bo, *Välfärdsstatens nya ansikte*, Agora, Stockholm 2000.
- Bourdieu, Pierre och Passeron, Jean-Claude, *The Inheritors. French Students and Their Relation to Culture*, The University of Chicago Press, Chicago 1979. (Original: *Les héritiers, les étudiants et la culture*, Minuit, Paris 1964.)
- Bourdieu, Pierre, *Distinction, A Social Critique of the Judgement of Taste*, Routledge och Kegan Paul, London 1984. (Original: *La distinction: critique sociale du jugement*, Minuit, Paris, 1979)
- Bourdieu, Pierre, *The State Nobility. Elite Schools in the Field of Power*, Stanford University Press, Stanford 1996. (Original: *La noblesse d'état. Grandes écoles et esprit de corps*, Minuit, Paris 1989.)
- Bourdieu, Pierre, *Konstens regler: Det litterära fältets uppkomst och struktur*, Brutus Östlings Bokförlag Symposion, Stockholm/Stehag 2000. (Original: *Les règles de l'art: Genèse et structure du champ littéraire*, Éditions du Seuil, Paris 1992.)
- Broady, Donald, *Sociologi och epistemologi: om Pierre Bourdieus författarskap och den historiska epistemologin*, (2:a upplagan) HLS, Stockholm 1991.
- Broady, Donald (red.), *Kulturens fält*, Daidalos, Göteborg 1998.
- Broady, Donald, *Läsestycken för samhällsvetare*, 5 uppl. 1998  
[PDF version](http://www.skeptron.ilu.uu.se/broady/sec/sec-6.pdf) tillgänglig på: <http://www.skeptron.ilu.uu.se/broady/sec/sec-6.pdf>
- Broady, Donald et al., Skolan under 1990-talet – sociala förutsättningar och utbildningsstrategier, pp. 5-133, i *SOU 2000:39, Välfärd och skola. Antologi från Kommittén Välfärdsbokslut*, Stockholm 2000.
- Broady, Donald, *Studier av högskolan och gymnasieskolan som fält. Forskningsprogram 2002-2004*. (<http://www.skeptron.ilu.uu.se/broady/sec/sec-28.pdf>)
- Brännman, Erik, ”Gävle gymnasiums sociala funktion. Studier i gymnasiets matrikel 1669-1849”, i *Från Gästrikland 1970*. Gästriklands kulturhistoriska förenings meddelanden.
- Börjesson, Mikael och Palme, Mikael, *Social klassificering – analyser av olika nomenklatur för social klassificering och sociala gruppers karakteristika*. Paper presenterat på Workshop ”Kulturellt kapital och sociala klasser”, Uppsala universitet, 12-14 okt. 2001.
- Durkheim, Emile, ”Sociologins metodregler”, i *Tre klassiska texter*, Korpen, Göteborg 1991.

Erikson, Robert och Jonsson, Jan O., *Ursprung och utbildning. Social snedrekrytering till högre studier, SOU 1993:85*, Utbildningsdepartementet, Stockholm 1993.

Larsson, Esbjörn, ”Det svenska utbildningssystemets födelse: olika perspektiv på den svenska läroverksutbildningens utveckling under 1800-talet”, i Larsson Hans Albin (red.) *Forskningsfronten flyttas fram: utbildningskultur och maktkultur*. HLF Förlag, Bromma 2003.

Hirdman, Yvonne, *Genus - om det stabila föränderliga former*, Liber, Malmö 2001.

Hjellbrekke, Johs., *Innføring i korrespondanseanalyse*, Fagbokforlaget, Bergen 1999.

Husén, Torsten och Härnqvist, Kjell, *Begåvningsreserven. En återblick på ett halvsekels forskning och debatt. Årsböcker i svensk undervisningshistoria 193*. Föreningen för svenskundervisningshistoria, Uppsala 2000.

Lindensjö, Bo och Lundgren, Ulf P., *Utbildningsreformer och politisk styrning*, HLS förlag, Stockholm 2000.

Linné Agneta och Skog-Östlin, Kerstin, ”Stockholm som pedagogiskt rum vid skelskiftet 1900”, i *Antropos nr. 5*, 2003. Lärarhögskolan i Stockholm, 2003.

Magnusson, Lena och Borgegård, Lars-Erik, *Hälsa och migration: en studie av sambandet mellan lokala levnadsförhållanden och hälsa*, Institutet för bostadsforskning, Uppsala universitet, Gävle 1999.

Skolverket, *Skolan och den föränderliga ekonomin*, Statens skolverk, Stockholm 1999.

Svenska Akademiens Ordbok - uppslagsordet *kapital* <http://g3.spraakdata.gu.se/saob/>

Svensson, Allan och Reuterberg, Sven-Eric, *Vad har hänt i gymnasieskolan under de senaste fem åren? En jämförelse mellan elever som påbörjade sina studier 1993 respektive 1998, IDP-rapport nr 2002:09*, Göteborgs universitet, Institutionen för pedagogik och didaktik, 2002.

Söderberg, Hjalmar, *Martin Bircks ungdom*, Aldus/Bonniers, Stockholm 1970. (Första utgåva 1901).

Uddholm, Alf, ”Vasaskolan och Gävle läroverk - en historik i fem sekler”, i *Gävle högre allmänna läroverk 1900-1968*. Sveriges studenters förlag, Lidingö 1974.

Källor för information om länet

Länsstyrelsen Gävleborg: Information om länet på <http://www.x.lst.se>.

Länsstyrelsen Gävleborg: *Flykten från Gävleborg – en myt*  
<http://www.x.lst.se/VISInformWebsite/htmUser/pdf/FlyktGavleborg.pdf>

Länsstyrelsen Gävleborg: Sysselsättning, förvärvsfrekvens och arbetslöshet i Gävleborgs län. 2002. <http://www.x.lst.se/VISInformWebsite/htmUser/pdf/SysselsattningGavleborg.pdf>

Länsstyrelsen Gävleborg: Utvecklingen i Gävleborgs län – ett statistikunderlag i arbetet med tillväxtavtalet. 2002. <http://www.x.lst.se/VISInformWebsite/htmUser/pdf/TillvaxtIndikatorer.pdf>

## Gymnasieskolornas webbadresser

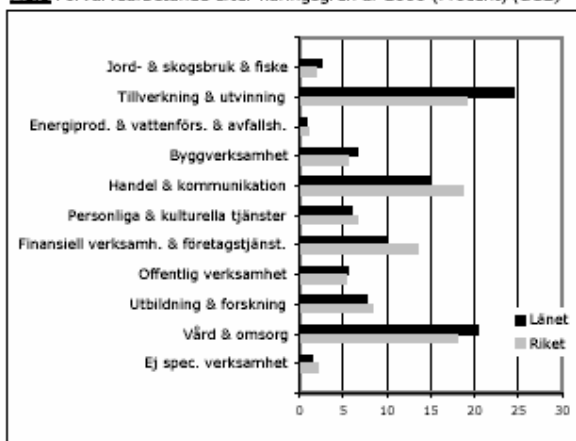
Ort	Skola	www-adress
Gävle	Vasaskolan	<a href="http://www.vasa.gavle.se/">http://www.vasa.gavle.se/</a>
	Borgarskolan	<a href="http://www.skola.gavle.se/borgarskolan/">http://www.skola.gavle.se/borgarskolan/</a>
	Polhemsskolan	<a href="http://www.polhem.gavle.se/">http://www.polhem.gavle.se/</a>
Sandviken	Bessemerymnasiet	<a href="http://gymnasieskolan.utb.sandviken.se/">http://gymnasieskolan.utb.sandviken.se/</a>
	Hammargymnasiet	<a href="http://gymnasieskolan.utb.sandviken.se/">http://gymnasieskolan.utb.sandviken.se/</a>
Hofors	Björkhagsskolan	<a href="http://www.hofors.se/skola/bjorkhagsskolan/">http://www.hofors.se/skola/bjorkhagsskolan/</a>
Ockelbo	ingen egen gymnasieskola	<a href="http://www.ockelbo.se">http://www.ockelbo.se</a>
Bollnäs	Torsbergsskolan	<a href="http://www.torsb.bollnas.se/">http://www.torsb.bollnas.se/</a>
Söderhamn	Staffansskolan	<a href="http://www.staffan.edu.soderhamn.se/">http://www.staffan.edu.soderhamn.se/</a>
Ovanåkers	Voxnadalens gymnasium	<a href="http://www.voxnadalen.ovanaker.se/">http://www.voxnadalen.ovanaker.se/</a>
Ljusdal	Ljusdals Gymnasieskola	<a href="http://www.gymnasieskolan.ljusdal.se/">http://www.gymnasieskolan.ljusdal.se/</a>
Hudiksvall	Bromangymnasiet	<a href="http://www.skolan.hudiksvall.se/broman/">http://www.skolan.hudiksvall.se/broman/</a>
Nordanstig	ingen egen gymnasieskola	<a href="http://www.nordanstig.se/andrasidor/sidor/gymnasiet.html">http://www.nordanstig.se/andrasidor/sidor/gymnasiet.html</a>
Landstinget Gävleborg	Naturbruksgymnasiet i Ljusdal och i Arbrå	<a href="http://ljusdal.naturbruk.org/">http://ljusdal.naturbruk.org/</a> <a href="http://www.nytorpskolan.nu/">http://www.nytorpskolan.nu/</a>

## Appendix

### Näringsgrenar

SNI 92 Standard för svensk näringsgrensindelning 1992.<sup>107</sup>

Fig. 3 Förvärvsarbetande efter näringsgren år 2000 (Procent) (SCB)



Figur 6: Figur ur *Utvecklingen i Gävleborgs län ett statistikunderlag i arbetet med tillväxtavtalet. 2002*. Figuren visar näringsgrenarna enligt SNI 92

### Skolförkortningar för de gymnasieskolor som omnämns i rapporten.

Ort	Skola	Förkortning
Gävle	Vasaskolan	VASA
	Borgarskolan	POLH
	Polhemsskolan	BORG
Sandviken	Bessemerymnasiet	BESS
	Hammargymnasiet	HAMM
Hofors	Björkhagsskolan	BJÖR
Bollnäs	Torsbergsskolan	TOBE
	Naturbruksgymnasiet i Arbrå	NBNY
Söderhamn	Staffansskolan	STAF
Ovanåkers	Voxnadalens gymnasium	VOXN
Ljusdal	Ljusdals Gymnasieskola	GYLJ
	Naturbruksgymnasiet i Ljusdal	NBLJ
Hudiksvall	Bromangymnasiet	BRGY

<sup>107</sup> <http://www.scb.se/klassifikationer/sni.pdf>

***Programförkortningar för de gymnasieprogram som omnämns i rapporten.***

F	Barn- och fritidsprogrammet
BP	Byggprogrammet
EC	Elprogrammet
EN	Energiprogrammet
ES	Estetiska programmet
FP	Fordonsprogrammet
HP	Handelsprogrammet
HR	Hotell- och restaurangprogrammet
HV	Hantverksprogrammet
IP	Industriprogrammet
MP	Medieprogrammet
NP	Naturbruksprogrammet
NV-LG	Naturvetenskapsprogrammet, lokal gren Naturvetenskapsprogrammet, naturvetenskaplig
NVNA	gren
NVTE	Naturvetenskapsprogrammet, teknisk gren
OP	Omvårdnadsprogrammet
SM	Specialutformat program
SM-YF	Specialutformat program, yrkesförberedande
SPEK	Samhällsvetenskapsprogrammet, ekonomisk gren
SPHU	Samhällsvetenskapsprogrammet, humanistisk gren
SP-LG	Samhällsvetenskapsprogrammet, lokal gren
SPSA	Samhällsvetenskapsprogrammet, samhällsvetenskaplig gren



### Sammanställning av Gävleborgs läns gymnasieprogram, åk 2 ht-98.

		Gävle		Hofors Sandviken		Bollnäs		H-vall	Ljusdal	Ovanåker	S-hamn				
		VASA	POLHBORG	BJÖR	HAMM	BESS	TOBE	NBNY	BRGY	NBIJ	GYLJ	VOXN	STAF		
n		320	339	267	46	187	335	361	31	487	28	206	88	286	
BF	224	andel av pgm		22,8		17,0		21,9		19,2		8,0		11,2	
		andel av skola		15,0		11,3		13,6		8,8		8,7		8,7	
BP	79	andel av pgm		30,4		16,5		20,3		21,5				11,4	
		andel av skola		7,0		3,9		4,4		3,5				3,1	
EC	146	andel av pgm		33,6		11,6		11,0		26,0				17,8	
		andel av skola		14,5		5,1		4,4		7,8				9,1	
EN	17	andel av pgm		64,7						35,3					
		andel av skola		3,2						1,2					
ES	239	andel av pgm		25,1		36,4		11,3		23,8		3,3			
		andel av skola		18,8		46,5		7,5		11,7		3,9			
FP	163	andel av pgm		18,4		22,1		11,7		7,4		6,7		11,7	
		andel av skola		11,2		10,7		5,3		2,5		5,3		21,6	
HP	172	andel av pgm		25,6		5,8		14,0		15,1		14,5		11,0	
		andel av skola		16,5		21,7		12,8		7,2		5,1		9,2	
HR	155	andel av pgm				47,7		9,0		25,2		7,7		10,3	
		andel av skola				22,1		3,9		8,0		5,8		5,6	
HV	30	andel av pgm		73,3								26,7			
		andel av skola		6,5								3,9			
IP	59	andel av pgm				28,8		37,3				28,8		5,1	
		andel av skola				5,1		6,1				8,3		3,4	
MP	60	andel av pgm		46,7				26,7						26,7	
		andel av skola		10,5				4,4						5,6	
NP	59	andel av pgm						52,5		47,5					
		andel av skola						100,0		100,0					
NV-LG	35	andel av pgm								57,1				42,9	
		andel av skola								9,7				5,2	
NVNA	420	andel av pgm		27,1		11,9		16,2		13,3		15,7		2,4	
		andel av skola		35,6		14,7		20,3		15,5		13,6		4,9	
NVTE	149	andel av pgm		34,9				18,8		26,2		6,0		14,1	
		andel av skola		15,3				8,4		8,0		4,4		7,3	
OP <sup>108</sup>	115	andel av pgm		42,6				8,7		14,8		14,8		11,3	
		andel av skola												7,8	
SM	55	andel av pgm		20,0		80,0									
		andel av skola		23,9		13,1									
SM-YF	112	andel av pgm		71,4						28,6					
		andel av skola		23,6						6,6					
SPEK	176	andel av pgm		34,1		14,2		8,5		21,6		6,8		9,1	
		andel av skola		22,5		13,4		4,2		7,8		5,8		18,2	
SPHU	64	andel av pgm		35,9		9,4		14,1		32,8		6,3		1,6	
		andel av skola		7,2		3,2		2,5		4,3		1,9		0,3	
SP-LG	249	andel av pgm		24,1		34,9		3,6		6,0		3,6		15,3	
		andel av skola		18,8		32,6		4,8		4,2		1,8		18,4	
SPSA	318	andel av pgm		19,8		5,7		4,7		11,3		19,2		14,2	
		andel av skola		19,7		6,7		32,6		19,3		16,9		9,2	
Total	3096	andel av pgm		10,2		10,9		8,5		1,5		6,0		10,8	
		andel av skola		11,7		1,0		15,7		0,9		6,7		2,8	

<sup>108</sup> Av utrymmesskäl är OP som gavs vid vårdgymnasierna i denna tabell införda under andra skolor i kommunen.

### *Vasaskolans föreningar*

Förening	Grundad år
Elevrådet	1947
Exlibris	2001
Feministiska Föreningen Lilith	1999
Filosofiska Kretsen Tractatus	1985
Föreningen för astronomi och astronautik	1960
Föreningen för Lättare Kulinarisk Kultur	1996
Föreningen TÄNK	1993
Gefle Gymnasii Amnesty Grupp Riot	1991
Gefle Gymnasii-Förbund Verdandi	1862
Gefle Gymnasii Krönikesällskap	1982
Gefle Gymnasii Idrotts Förening	1882
Historiska Gymnasiesällskapet Urd	1985
Kejsarliga Ryska Gymnasiesällskapet (TsRGO Samovar)	1980
Kvinnliga Gymnasist Föreningen Runa	1927
Litteratur – Tolkarna	1996
Naturvetenskapliga Föreningen	1906
Skytteföreningen	1910
<a href="#">Socii Christiani</a>	1925
Vasa English Speaking Association VESPA	1990
Vasaskolans Dataförening VADA	1980
Vasaskolans Filmförening Panorama	1995
Vasaskolans Fotoförening ”Camera Obscura”	1996
Vasaskolans Franska Förening ”La Passerelle”	1995
Vasaskolans Filmproducerarförening VasaMovieMakers	2002
Italienska föreningen ”Catenaccio”	2002

Källa: Vasaskolans hemsida, [www.vasa.gavle.se](http://www.vasa.gavle.se) (2002-09-27)

*Bidragvärden till Figur 2.*

**Contributions des modalités actives**

Varibler	Poids relatif	Distance à l'origine	Axe 1	Axe 2	Axe 3	Axe 4	Axe 5
----------	---------------	----------------------	-------	-------	-------	-------	-------

(hsun\_n) hushållets, högsta utb, nivå

H-Folkskola	1,156	27,83010	3,66	7,63	4,74	0,27	31,49
H-Grundskola	3,830	7,70344	6,93	15,46	7,27	5,64	9,52
H-2årig gymn. utb.	13,030	1,55830	7,61	4,64	4,89	6,59	2,20
H-3-4årig gymn. utb.	3,813	7,74150	0,62	5,44	14,55	3,07	5,34
H-Högskola max 3 år	5,881	4,66793	2,73	1,72	2,13	0,07	1,39
H-Högskola minst 3år	5,403	5,16941	25,58	3,40	6,38	0,00	0,62

(h98sin1) hushållets sammanräknade inkomst, 5 kategorier

H-Ink-sam-1-2 dec.	6,064	4,49649	10,90	19,00	0,17	1,28	4,16
H-Ink-sam-3-4 dec.	7,098	3,69590	4,33	0,44	0,58	5,06	9,46
H-Ink-sam-5-6 dec.	7,743	3,30486	1,00	21,03	3,63	4,55	2,30
H-Ink-sam-7-8 dec.	7,554	3,41256	3,15	2,25	9,44	22,15	0,65
H-Ink-sam-9-10 dec.	4,953	5,73027	27,45	3,97	3,48	2,83	0,25

(s2\_2) skolkommun 98

Hofors	0,495	66,37830	0,47	1,22	15,00	2,12	1,09
Ovanåker	1,001	32,31480	0,00	1,48	4,06	2,24	0,65
Ljusdal	2,429	12,72230	1,02	1,37	9,90	12,84	0,17
Gävle	10,645	2,13142	3,02	4,48	5,99	0,00	1,46
Sandviken	5,892	4,65723	0,03	0,21	1,36	0,17	1,06
Söderhamn	3,141	9,61357	0,40	1,00	0,20	0,03	17,20
Bollnäs	4,530	6,35787	0,87	4,15	1,22	26,11	0,77
Hudiksvall	5,342	5,24003	0,22	1,11	4,98	4,99	10,22

Modifierat egenvärde för axel 1 (Facteur 1) är 53,1 procent och för Axel 2 (Facteur 2) egenvärdet 10,1 procent. Detta betyder att axel 1 mest bidrar till förklaringen eller upprättandet av och fördelningen rummet av hushållens utbildningsnivå, inkomstnivå samt elevernas skolkommun och som i Figur 2 representeras av de två första dimensionerna.<sup>109</sup>

<sup>109</sup> De modifierade egenvärdena är beräknade enligt en formel  $\lambda'_i = \left(\frac{Q}{Q-1}\right)^2 \left(\lambda_i - \frac{1}{Q}\right)^2$  utarbetad av Henri Rouanet och Brigitte Le Roux och som finns beskriven i Johs. Hjellbrekke, *Innföring i korrespondanseanalyse*, pp. 63-64.

*Bidragvärden till grafen i Figur 4.*

**Contributions des fréquences actives**

Libellé de la variable	Poids relatif	Distance à l'origine	Axe 1	Axe 2	Axe 3	Axe 4	Axe 5
Soc-Ej i FoB-90	4,16	0,87702	0,46	15,94	3,57	0,29	0,86
Tj.män m-nivå off.	0,93	2,46229	0,01	1,82	2,10	3,44	2,54
Handelsanst.	3,33	0,71848	1,50	2,87	0,26	0,01	1,68
Arb.i serv.	9,06	0,51427	8,98	7,42	5,87	4,39	0,09
Poliser	0,93	2,50175	2,49	0,73	3,05	3,35	0,60
Tj.män m-nivå pri.	2,60	1,03317	1,82	1,84	2,62	2,93	2,95
Journalist, Konstprod.	1,23	3,10341	4,27	0,62	7,35	3,55	1,64
Tekniker, privat	6,16	0,43221	3,24	1,98	2,73	0,04	0,76
Högre tj.män priv., Jurister	2,56	1,56290	8,91	0,50	11,85	0,01	4,52
Ej förvärvsarb.	3,53	0,98461	1,23	0,17	1,07	4,49	8,54
Okval. arb. i prod.	11,82	0,33126	6,91	0,06	2,23	11,29	0,11
Hälso- o sjukv.anst	8,69	0,37601	0,29	0,00	16,64	0,36	0,26
Kval. arb. i prod.	14,09	0,24703	5,31	0,00	0,03	2,62	1,02
Förmän	0,90	3,49640	0,13	0,00	0,05	3,85	7,07
Övriga	1,83	1,94646	0,81	0,01	0,08	10,84	6,53
Företagsledare, Officerare	1,13	2,25948	0,82	0,05	4,64	0,81	0,37
Klasslärare	5,00	0,73663	5,89	0,33	0,07	4,36	25,20
Civilingenjör	1,73	2,87056	11,12	0,18	4,45	24,75	8,84
Kontorsanst., priv.	3,20	0,89741	0,09	0,34	1,38	0,34	0,12
Tekniker, off.	1,47	1,78224	1,49	0,27	2,43	0,89	1,70
Kontorsanst., off.	3,13	1,05578	0,04	0,68	3,89	1,10	0,01
Läkare	1,90	2,28950	13,22	1,74	6,69	0,00	2,71
Universitetslärare, Ämneslärare	1,76	2,56854	8,68	4,09	2,17	3,02	0,03
Småföretagare	2,93	1,13000	1,06	7,24	9,49	0,21	0,81
Lantarbetare	1,23	3,11727	0,90	3,42	1,34	9,08	18,46
Högre tj.män off.	1,30	2,73891	5,86	4,42	0,16	0,36	0,33
Handelsmän	0,93	3,55153	0,68	4,31	0,77	3,61	1,33
Bönder, fiskare	2,46	2,08344	3,78	38,97	3,02	0,00	0,93

*Bidragsvärden till grafen i Figur 5.*

Libellé de la variable	Poids relatif	Distance à l'origine	Axe 1	Axe 2	Axe 3	Axe 4	Axe 5
Civilingenjör	1,74	1,58263	5,59	14,70	5,27	0,68	0,36
Läkare	2,05	1,47851	5,94	12,90	1,32	2,65	20,20
Univ. o ämneslärare	1,44	1,20858	3,04	0,03	2,94	1,05	20,83
H.t.j.m, Jur, Offic.	6,05	0,55662	17,15	9,11	1,32	0,02	2,71
Företagsledare	1,44	1,07661	1,91	0,05	0,06	4,10	0,38
Konstprod., Journ.	1,74	3,56329	20,62	40,22	3,46	0,00	2,93
Klasslärare	6,46	0,37389	8,29	1,16	1,36	3,93	0,32
Tekniker	9,13	0,18983	1,46	2,68	1,85	5,15	3,82
Tj.män m-nivå	11,69	0,16105	0,88	2,85	0,76	12,53	1,62
Kont-, hand-, vårdanst.	9,44	0,14598	3,30	2,36	0,23	0,65	0,87
Småföret., handelsmän	2,67	0,48411	0,01	0,01	3,66	5,38	4,99
Bönder	0,92	1,88806	2,22	4,06	0,01	6,04	1,93
Kval. arbetare	15,08	0,14345	6,04	0,00	6,44	7,42	3,23
Okval. arbetare	18,97	0,18661	18,57	1,63	11,22	4,08	3,98
Övriga	1,33	2,88218	1,47	0,99	27,78	19,43	20,85
Ej förvärvsarb.	3,18	0,84165	2,68	0,03	15,27	4,70	10,08
Soc-Ej i FoB-90	6,67	0,46224	0,84	7,21	17,06	22,20	0,90





---

Rapporter från Forskningsgruppen för utbildnings- och kultursociologi  
(Sociology of Education and Culture Research Reports)  
ISSN 1103-1115

1. Donald Broady & Mikael Palme, *Högskolan som fält och studenternas livsbanor*, 1992
2. Mikael Palme, *En "trygg" uppväxtmiljö*, 1992
3. Stig Elofsson, *Vad blev barnen? Rekryteringsstudier*, 1992
4. Annika Ullman, *De plåtslagarna! De plåtslagarna!*, 1992
5. Annika Ullman, *Humaniora som personlighetsfördjupning?*, 1992
6. Donald Broady, *Läsestycken för samhällsvetare*, 1994
7. Boel Englund, *Språk, argumentation och vetenskaplig verksamhet*, 1994
8. Kerstin Skog Östlin, *Fädernas kyrka i Sveriges television*, 1994
9. Mikael Palme, *Valet till gymnasiet*, 1994
10. Mikael Palme, *Gymnasieskolans sociala struktur i Stockholmsregionen före 1991 års skolreform*, 1994
11. Mikael Börjesson, *Det naturliga valet. En studie i studenters utbildningsval och livsstilar*, 1996
12. Richard Palmer, *Socio-Economic Spaces of Transnationally Connected Business Professionals*, 1996
13. Ingrid Heyman, "....det är utbildningen som gjort att vi kommit någonstans". *Studier av tre elitgymnasier med internationalisering på programmet*, 1997
14. Elisabeth Hultqvist "Jag tycker det är för slapt". *Om pedagogiken på det individuella programmet*, 1998
15. Mikael Börjesson, *Kampen om det "internationella". En kartläggning av transnationella strategier vid högskolor och universitet i Stockholm*, 1998
16. Mikael Palme, *The Meaning of School. Repetition and Drop Out in the Mozambican Primary School*, 1998.
17. Mikael Palme, *Final Report and Recommendations from the Evaluation of Teaching Materials for Lower Primary Education in Mozambique. I. General Issues*, 1998
18. Kenneth Hyltenstam & Christopher Stroud, *Final Report and Recommendations from the Evaluation of Teaching Materials for Lower Primary Education in Mozambique. II. Language Issues*, 1998
19. Wiggo Kilborn, *Final Report and Recommendations from the Evaluation of Teaching Materials for Lower Primary Education in Mozambique. III. Mathematics*, 1998
20. Ulla Alfredsson & Calisto Linha, *Where God lives. Introduction to a Study of the Independent Protestant Churches in the Maputo Area*, 1998
21. Kenneth Hyltenstam & Christopher Stroud, *Proposals for Revised Language Curricula for Mozambican Primary Schools. A Discussion Document*, 1998
22. Donald Broady et al, *Formering för offentlighet. En kollektivbiografi över Stockholmskvinnor 1880—1920. Forskningsplan*, 1998
23. Ulf Borelius, *Habitus och religionstillhörighet i Peru*, 1998
24. Ulf Borelius, *Tillit och habitus*, 1998
25. Kerstin Sund-Tidholm, *Internationalisering vid gymnasieskolans omvårdnadsprogram. En intervjustudie*, 1998
26. Mikael Börjesson, *An Introduction to Manuel Castells' The Information Age*, 1999
27. Donald Broady, Mats B. Andersson, Mikael Börjesson, Jonas Gustafsson, Elisabeth Hultqvist, Mikael Palme, *Skolan under 1990-talet. Sociala förutsättningar och utbildningsstrategier*, 2000
28. Donald Broady, *Studier av högskolan och gymnasieskolan som fält. Forskningsprogram 2002-2004*, 2001.
29. Esbjörn Larsson, *Inventering av utbildningshistorisk forskning vid svenska lärosäten*, 2003
30. Mikael Börjesson, *Det svenska högskolefältet och lärarutbildningarna*, 2003
31. Ulf Borelius, *Källkritik och befrielseologi. Ett bidrag till forskningen kring befrielseologins uppkomst*, 2004
32. Mikael Börjesson, *Gymnasieskolans sociala struktur och sociala gruppers utbildningsstrategier – tendenser på nationell nivå 1997-2001*, 2004
33. Ingrid Nordqvist & Monica Langerth Zetterman, *Gymnasieskolan som konkurrensfält. Ett regionalt perspektiv – Gävleborgs län*, 2004
34. Ida Lidegran, *Uppsala – en akademiskt dominerad gymnasieskola*, 2004
35. Mikael Börjesson, *Högre utbildning och nationell härkomst. Exemplet Södertörns högskola*, 2004





---

Forskningsgruppen för utbildnings- och kultursociologi  
(Sociology of Education and Culture)  
Prof. D. Broady

Postal address      ILU, Uppsala universitet  
Box 2136, SE-750 02 Uppsala, Sweden

Phone switchboard    018 4712500, int. +46 18 4712500  
Fax                    018 4712400, int. +46 18 4712400  
URL                    <http://www.skeptron.ilu.uu.se/broady/sec/>

Publications            Rapporter från Forskningsgruppen för utbildnings- och kultursociologi  
(Sociology of Education and Culture Research Reports), ISSN 1103-1115  
  
Skeptronhäften (Skeptron Occasional Papers), ISSN 0284-0731

Distribution            ILU, Uppsala universitet, Box 2136, SE-750 02 Uppsala, Sweden  
Phone 018 4712401, fax 018 4712400, e-mail [Dep.Teach@ilu.uu.se](mailto:Dep.Teach@ilu.uu.se)

