

This document is an historical remnant. It belongs to the collection Skeptron Web Archive (included in Donald Broady's archive) that mirrors parts of the public Skeptron web site as it appeared on 31 December 2019, containing material from the research group Sociology of Education and Culture (SEC) and the research programme Digital Literature (DL). The contents and file names are unchanged while character and layout encoding of older pages has been updated for technical reasons. Most links are dead. A number of documents of negligible historical interest as well as the collaborators' personal pages are omitted.

The site's internet address was since Summer 1993 www.nada.kth.se/~broady/ and since 2006 www.skeptron.uu.se/broady/sec/.

Rapporter från Forskningsgruppen för utbildnings- och kultursociologi

Nr 10

Gymnasieskolans sociala struktur i Stockholmsregionen före 1991 års gymnasiereform

Mikael Palme

Lärarhögskolan i Stockholm
Institutionen för pedagogik
Juni 1994

Forskningsgruppen för utbildnings- och kultursociologi
Vetenskaplig ledare: Donald Broady

Postadress Lärarhögskolan, Institutionen för pedagogik
Box 34103, S-100 26 Stockholm

Besöksadress Västerbroplan 1

Telefon vx 08-737 55 00, int. +46 8 737 55 00

Telefax 08-737 56 10, int. +46 8 737 56 10

E-mail broady@nada.kth.se

Mikael Palme

Gymnasieskolans sociala struktur i Stockholmsregionen före 1991 års gymnasiereform
Rapporter från Forskningsgruppen för utbildnings- och kultursociologi, nr 10

HLS Förlag, Box 34103, 100 26 Stockholm

© Mikael Palme 1994

ISSN 1103-1115

HLS Förlag
Box 34103
100 26 Stockholm

INNEHÅLL

<i>1. Inledning</i>	<i>1</i>
<i>2. Studieobjektet: gymnasieutbildningar och gymnasieelever i Stockholmsregionen</i>	<i>3</i>
<i>3. Linjerna</i>	<i>8</i>
<i>4. Skolorna</i>	<i>24</i>
<i>5. De enskilda utbildningarna</i>	<i>33</i>
<i>6. Ett utbildningslandskap med ökande sociala avstånd?</i>	<i>36</i>
<i>Appendix: den sociala klassificeringen</i>	

1. INLEDNING

Den här föreliggande studien utgör en del av ett pågående forskningsprojekt som syftar till att kartlägga sociala och kulturella avstånd mellan utbildningar i Stockholms gymnasieskolevärld.¹ Den infogar sig därvid i ett mer långsiktigt arbete med frågor som rör utbildningssystemets struktur och hur grupper av elever och studenter formas av och själva bidrar till att forma denna struktur.

Individerna - eleverna, studenterna, deras familjer, de sociala grupper de representerar - orienterar sig inom vad vi med en bild kan kalla ett "landskap" av utbildningar och skolor med olika inriktning, med skiftande kulturell och social miljö och med varierande värde för olika slags framtider. I den meningen utgör utbildningssystemet en redan existerande struktur, i vilken eleverna eller studenterna träder in och som är oberoende av dem som enskilda individer.

Inom högskolan kan en skola eller utbildning, som Konsthögskolan i Stockholm, vara särskilt väl placerad för karriärgångar inom ett visst, avgränsat socialt fält, i detta exempel konstens fält, och därvid skilja sig från likartade utbildningar på annat håll som är mindre centralt placerade i avseende på samma karriärgångar. Eller den kan äga en särskild, mer allmänt gångbar prestige, som Handelshögskolan, och ge en examen med högt inväxlingsvärde inom ett flertal områden i samhället, exempelvis den högre statsförvaltningens fält eller ekonomins fält. Andra avstånd mellan högskolans utbildningarna kan gälla deras speciella karaktär, arten av de studier som bedrivs där, den särskilda och ofta också särskiljande kultur som frodas på dem, karaktäristika hos de elever som befolkar dem, deras livshållning, de banor som fört dem dit. Åter andra skillnader kan gälla de enskilda skolornas eller utbildningarnas historia, särskiljande drag hos deras lärarkår eller de aktuella strategier som utvecklas på dem i avsikt att stärka eller förändra deras ställning.

Gymnasieskolan utgör på liknande sätt ett strukturerat fält av utbildningar, låt vara att det sannolikt är betydligt mindre profilerat. Inom den fram till de senaste åren homogent organiserade svenska gymnasieskolan har huvudsakligen två faktorer bestämt den enskilda gymnasieskolans karaktär: dess utbud av linjer och dess upptagningsområde, dvs dess lokalisering i ett socialt strukturerat geografiskt rum. Den homogena linjeorganisationen och vad vi kan kalla för gymnasieskolornas ansvar för eller förpliktelse att erbjuda utbildning till alla ungdomar inom sitt närområde har gjort att de enskilda skolorna kommer att präglas av just sitt linjeutbud och lokalsamhällets sociala karaktär.

Dessa begränsningar hindrar inte att betydande skillnader - som vi ska se - ändå har existerat mellan de utbildningsmiljöer som skilda gymnasieskolor de representerar. De sociala skillnader som återfinns mellan gymnasielinjerna kan förstärkas och få nya dimensioner av de skillnader som härrör från lokalsamhällets sociala karaktär.

Denna studie avser gymnasieutbildningar och gymnasieelever läsåret 1988/89, alltså före den nu aktuella gymnasiereformen. Det finns all anledning tro att de sociala mönster som framträder i de analyser som här ska presenteras beror på grundläggande polariteter i samhället - på sociala gruppers förhållande till utbildningssystemet och på de ekonomiska och sociala strategier som bestämmer deras boende, dvs deras spridning på olika områden i Stor-Stockholm. När nu det regelverk som styr gymnasieskolornas utbud på linjer och antagning av elever ändras, kommer sannolikt de här beskrivna mekanismerna att förstärkas. De sociala grupperna får förmodligen större spelrum att söka sig till de utbildningar och gymnasieutbildningsmiljöer som bäst svarar mot deras grundläggande dispositioner och föreställningar om vad utbildning är och bör vara. Förhoppningsvis kommer den här föreliggande studien inom kort att följas upp av en liknande analys av förhållandena i Stockholmsregionens gymnasieskola efter gymnasiereformen. Hypotesen att de grundläggande polariteterna består och sannolikt förstärks - samtidigt som

¹ Projektet "Gymnasieskolan och det kulturella kapitalet", finansierat av Skolverket.

enskilda nya utbildningar kommer att visa sig få särskild betydelse i de olika elevgruppernas utbildningsstrategier - kommer då att kunna prövas.

Analysen är gjord i ett bestämt syfte. I den pågående studien, geografiskt avgränsad till Stockholmsområdet, av hur elever med olika slag av tillgångar i bagaget (kulturella, ekonomiska, sociala) använder gymnasieskolan och vad deras närvaro på de utbildningar de valt att gå innebär för dessa utbildningars särprägel, har det funnits behov av att upprätta översiktliga "kartor" över det landskap Stockholms gymnasieskolor utgör. Avsikten har varit att med hjälp av dessa översiktsskator få en åtminstone preliminär bild av sociala och kulturella avstånd mellan gymnasieutbildningar, med andra ord av den gymnasievärld inom vilken eleverna orienterar sig. "Kartan" - eller snarare "kartorna", eftersom flera försök till ritningar får läggas bredvid varandra - bör dels fungera som vägledning i det pågående forskningsarbetet (exempelvis i valet av vilka gymnasieutbildningar som ska granskas närmare med andra metoder), dels tjäna som ett instrument med vars hjälp forskarens spontana föreställningar om gymnasieskolans struktur kan prövas mot ett större statistiskt material.

Ytterligare ett syfte av mer metodisk natur bör nämnas. För att beskriva relevanta sociala och kulturella skillnader mellan skolmiljöer behöver vi veta så mycket som möjligt om de människor - elever, lärare och andra - som befolkar dem. I praktiken betyder detta att sådan kunskap får samlas in speciellt för detta syfte, med metoder, exempelvis etnografiska undersökningar eller enkäter, vilka med nödvändighet kraftigt begränsar antalet grupper (elev- eller lärargrupper, skolor, utbildningar, etc) som kan studeras. I det nu pågående forskningsprojektet finns därför ett starkt intresse av att närmare pröva vad olika slags existerande offentliga register kan användas till när det gäller att upprätta beskrivningar av utmärkande drag hos skilda gymnasieutbildningar och hos de grupper som befolkar dem. Om offentlig statistik kan brukas för sådana beskrivningar - för att teckna sociologiskt relevanta profiler hos grupper eller utbildningar - vore åtskilligt vunnet. För det första skulle skolmiljöer eller elevgrupper som utväljs för mer informationsrika beskrivningar gjorda på nära håll kunna lokaliseras med större exakthet i den struktur i vilken de ingår. Eller för att behålla kartmetaforen: när rikedom i ett bestämt, avgränsat landskap utforskas på nära håll, skulle det kunna ske med full vetskap om var det är beläget på kartan. Vidare skulle det bli möjligt att göra ett mer ett regelmässigt bruk, i kvalitativa analysyften, av den information som finns tillgänglig i rutinemässigt insamlad offentlig statistik. Detta förutsätter att kunskap ackumuleras om hur olika registervariabler fungerar som *indikatorer* på relevanta särdrag hos grupper eller utbildningar, exempelvis på de kulturella och andra tillgångar, det kapital, för att tala med Pierre Bourdieu, som olika grupper av elever förfogar över och kan sätta i rörelse i sina utbildningsstrategier. Den här föreliggande studien utgör ett begränsat försök att pröva användbarheten i detta avseende hos några få variabler hämtade från Folk- och bostadsräkningen.

2. STUDIEOBJEKTET: GYMNASIEUTBILDNINGAR OCH GYMNASIEELEVER I STOCKHOLMSREGIONEN

Det område vars gymnasieutbildningar utgör objektet för denna studie sträcker sig från Upplands-Bro, Upplands-Väsby, Vallentuna och Åkersberga i norra Storstockholm, över Bromma i väster till Botkyrka, Haninge och Tyresö i söder. Sammanlagt ingår 53 olika gymnasieskolor, varav vissa inte längre existerar. En sammanställning av dessa skolor ser ut som följer:

GYMNASIESKOLORNA

Centrala Stockholm	Enskilda Gymnasiet, Frans Schartau, Franska skolan, Kristineberg, Kungsholmen, Polhem, S:t Görans vårdgymnasium, Stadshagens vårdgymnasium, Södra latin, Thorildsplan, Vasa, Åsö, Östermalm
Stockhoms norra förorter:	Danderyd, Edsvikens vårdgymnasium (Danderyd), Gångsätra (Lidingö), Hersby (Lidingö), Jakobsberg, Jakobsbergs Vårdgymnasium, Rudbeck (Sollentuna), Röllingbyskolan (Åkersberga), S:t Jacobi (Vällingby), Skytteholm (Solna), Solna gymnasium, Spånga, Sundbyberg, Tensta, Tibble (Täby), Upplands-Bro, Vallentuna, Vilundaskolan (Upplands-Väsby), Åva (Täby)
Stockholms västra förorter:	Blackeberg (Bromma), Bromma gymnasium, Nya Elementar (Bromma)
Stockholms södra förorter:	Bandhagens, Berga lantbruksskola (Västerhaninge), Botvidsgymnasiet (Norsborg), Brännkyrka (Hägersten), Enskede Gård, Farsta, Fredrika Bremer (Haninge), Grantorps vårdgymnasium (Huddinge), Gubbängen, Haninge vårdgymnasium, Huddinge gymnasium, Kärrtorp, Nacka, Saltsjöbadens Samskola, Skärholmen, Tumba, Tyresö, Västberga (Hägersten)

I det följande ska relationerna mellan utbildningar på dessa skolor granskas i ljuset av skillnader och likheter mellan de elever i årskurs 1 som befolkade dem höstterminen 1988, sammantaget cirka 14000 elever. Vi får med andra ord hålla i minnet att rekryteringsprofilerna för årskurs 1 bara fungerar som *indikator* på rekryteringen till skolan eller dess olika linjer i sin helhet. Det är tänkbart att samma profiler såg annorlunda ut i årskurs 2 eller årskurs 3. Vidare är elevgruppen på vissa skolor förhållandevis liten. Årskurs 1 i Franska skolan omfattade hösten 1988 enligt detta register bara 23 elever, på Enskilda Gymnasiet bara 21 stycken.² När denna

² För de strukturer som de korrespondensanalytiska bearbetningar lyfter fram och som är baserade på det absoluta antalet elever som svarar mot olika karaktäristika, betyder detta ingenting, eftersom dessa bearbetningar är gjorda på absoluta tal. Däremot måste givetvis alla andelsberäkningar som baserar sig på så små antal hanteras med försiktighet.

Ytterligare ett påpekande bör göras: de elevregister på vilka de följande analyserna grundas upptar endast elever som gick direkt från årskurs 9 till gymnasiet. Dessa uppgick till drygt 90% av alla elever i årskurs 1. De övriga 10 procenten utgjordes av elever som gjort upphåll mellan grundskolan och gymnasieskolan och till en mycket liten del av elever som av olika skäl gick om årskurs 1.

reservation är gjord bör det dock sägas att de grundläggande polariteter som de följande analyserna lyfter fram med största sannolikhet är mycket stabila. De skapas av två grundläggande faktorer. För det första beror de på hur Stockholmsregionen som socialt och geografiskt rum är strukturerat, dvs hur de sociala grupperna är fördelade i Stockholmsområdet. För det andra hänger de samman med de utbildningsstrategier som dessa olika sociala grupper tenderar att utveckla och som ger de olika gymnasieutbildningarna mycket av deras särprägel.

På dessa 53 gymnasieskolor återfanns under höstterminen 1988 ett varierande antal gymnasielinjer. Några av dem dominerades helt eller delvis av en viss typ av linjer, andra var blandade skolor där linjer med olika inriktning fanns företrädda. Extrema fall var exempelvis de s.k. vårdgymnasierna - Stadshagen, Edsviken, Jakobsbergs vårdgymnasium, Haninge - som i regel gav bara en enda gymnasieutbildning, 2- eller 3-årig vårdlinje, och som därför helt dominerades av flickor ur lägre sociala skikt. En skola nästan bara för pojkar, och framför allt för pojkar med arbetarursprung, var Polhemsgymnasiet, som helt präglades av sina yrkeslinjer inriktade mot industri- och verkstadsarbete. En geografiskt närbelägen, men i alla andra avseenden mycket annorlunda skola var Kungsholmens gymnasium som uteslutande hade 3-åriga teoretiska linjer. Åter andra skolor täckte ett stort spektrum av linjer. Ett gott exempel är Tumba gymnasium, där alla fem teoretiska linjer, inklusive 4-årig teknisk, fanns företrädda, parallellt med både manligt och kvinnligt dominerade yrkesförberedande linjer, exempelvis 2-årig bygglinje och 2-årig konsumtionslinje.³

I det följande ska likheter och skillnader mellan dessa skolor - och mellan de utbildningar som där fanns företrädda - belysas utifrån ett enda perspektiv, nämligen de årskurs 1-elever som befolkade dem. Om dessa elever finns viss sparsam information att hämta från två skilda håll, dels uppgifter om deras skolgång i högstadiet från det s.k. årskurs 9-registret, dels Folk- och bostadsräkningens uppgifter om deras föräldrar och om familjens (hushållets) boendeförhållanden. Tillvägagångssättet har bestått i att summera alla elever som svarade mot de nedan angivna kategorierna per gymnasielinje och gymnasieskola och låta det totala antalet elever i var och en av kategorierna utgöra vad vi kan kalla en rekryteringsprofil för var och en av dessa linjer och skolor.

Låt oss så här inledningsvis stanna något vid frågan om linjer och skolor. Det största skillnaderna i gymnasieskolan tycks finnas mellan gymnasielinjerna som sådana, oavsett av på vilka skolor och i vilka områden de är lokaliserade. Men detta är inte hela sanningen. Rekryteringsprofilen hos en och samma gymnasielinje kan uppvisa betydande olikheter mellan olika skolor, beroende på upptagningsområdenas karaktär. De sociala krafter som präglar den skolmiljö eleverna möter verkar *samtidigt* genom den framtid, de förhoppningar, den studiekultur som gymnasielinjen i sig själv representerar *och* genom karaktären hos det närsamhälle vars familjer - selektivt, som vi ska se - sänder sina barn till just denna linje.

Om det därför vore förenklat att begränsa analysen till skillnader mellan gymnasielinjerna som sådana, skulle det inte vara mindre förenklande att låta gymnasieskolorna som sådana utgöra det enda jämförelseunderlaget. De är knappast jämförbara storheter, eftersom de kan representera helt skilda slags (och antal) gymnasielinjer. Som sagt fanns läsåret 1988/89 renodlade yrkesgymnasier och renodlade teoretiska gymnasier, men också gymnasier som blandade yrkesförberedande och studieförberedande linjer. Vidare bör en skillnad mellan Stockholms kommun och övriga kommuner i Stockholmsregionen lyftas fram. Åtskilliga av de skolor som ingår i analysen var den enda gymnasieskolan i sitt område. Elever och familjer

³ I det forskningsprojekt om gymnasieskolan i Stockholmsregionen, i vars inledande fas den här föreliggande studien utförts, ska visst intresse också ägnas åt de enskilda gymnasieskolornas historia. Man skulle grovt kunna skilja mellan tre olika slags gymnasieskolor i regionen: för det första de gamla läroverken, exempelvis Kungsholmen, Södra Latin, Östermalm; för det andra de gymnasier som vuxit fram, ofta i förorterna, under 50- och 60-talens expansionstid och som kännetecknas av att socialt sett blandade elevgrupper och av att de ofta täcker ett brett spektrum av linjer, från de teoretiska till de yrkesförberedande 2-åriga (exempelvis Farsta, Brännkyrka); för det tredje de rena yrkesgymnasierna (Polhem m fl).

boende i exempelvis Vallentuna kunde inte räkna med att komma till en annan gymnasieskola än Vallentuna gymnasium, i varje fall inte om de avsåg att välja de gymnasielinjer som merparten av landets elever väljer att läsa. Detta innebär att rekryteringsprofilen hos denna skolas olika linjer nästan helt berodde på den sociala profilen hos skolans närområde och på de utbildningssatsningar de sociala grupper som befolkade detta område gjorde eller var i stånd att göra, låt vara att Vallentuna kommun förmodligen accepterade att ett mindre antal elever sökte sig till utbildningar som inte fanns företrädda på kommunens enda gymnasieskola. I Stockholms kommun var saken åtminstone delvis annorlunda. Dels finns anledning tro att åtskilligt fler elever därför att de valt en särskild linje, exempelvis Kungsholmens gymnasium med musikinriktning som alternativ på de 3-åriga teoretiska linjerna eller Södra Latins gymnasium med speciella kulturlinjer, kunde söka sig till andra skolor än dem de normalt skulle gå i; kostnaden blev ju inte större för kommunen. Dels kunde ett mindre antal elever (eller deras familjer) sannolikt utöva inflytande över vilken av centrala Stockholms gymnasier de blev placerade i. Slutligen bör det nämnas att vissa enskilda utbildningar i Stockholm, exempelvis Södra Latins teaterlinje, på grund av sin speciella inriktning hade vad som kallas för riksintag, dvs rätt att ta emot elever från hela landet. Vad gäller gymnasieskolorna i centrala Stockholm - och i synnerhet vissa av dem (som Kungsholmen eller Södra Latin) - bestämdes med andra ord rekryteringen till olika linjer inte enbart av hur närsamhällets såg ut.⁴

Rekryteringen till en och samma gymnasieskola kan med andra ord vara tämligen heterogen, beroende på vilka linjer som finns företrädda på den. Den naturliga analysenheten har därför varit vad vi ska kalla enskilda gymnasieutbildningar - *gymnasielinje per skola*. Vi ska med andra ord skilja på naturvetenskaplig linje på Vallentuna gymnasium och naturvetenskaplig linje på Östra Reals gymnasium, samtidigt som skillnad görs mellan exempelvis social linje på var och en av de två skolorna. Emellertid kan det finnas många poänger i att också betrakta relationerna mellan aggregerade storheter som skolor och gymnasielinjer. En sådan jämförelse ska därför göras inledningsvis.

Nedanstående sammanställning visar de informationer om eleverna som kategoriserats och som - efter att ha aggregerats till linje- och skolnivå - fått konstituera utbildningarnas rekryteringsprofiler.

⁴ En annan mekanism som påverkade rekryteringen till enskilda skolor var att andra kommuner utan gymnasieskola eller med begränsat utbud av gymnasielinjer kunde betala Stockholms kommun för ett antal platser på någon eller några av kommunens gymnasieskolor.

ELEVERNAS KARAKTÄRISTIKA

Kön

Indikatorer på skolkapital

medelbetyg i åk 9

i korrespondensanalysen klassificerat i sex betygskategorier: < 2.5, 2.5-2.9, 3.0-3.4, 3.4-3.9, 4.0-4.4, minst 4.5.

särskild kurs i engelska i åk 9

särskild kurs i matematik i åk 9

kom in på 1^a, 2^a el. 3^e-handsval till gymnasiet

Indikatorer på av familjen förvaltad kapital

socialt ursprung

faderns och moderns sociala position; social klassificering (byggd på Folk o bostadsräkningens SEI- och NYK-koder) på 3 nivåer: 32 grupper, 14 grupper eller 5 grupper (se appendix)

boende

bostadstyp: villa, radhus, flerbostadshus

upplåtelseform: husägare, bostadsrättsägare, hyr bostad

utrymmesstandard, två mått: a. antal rum utöver kök (2 rum-8 rum el flera); b. < 1 rum per person, 1 rum /person, > 1 rum/person

I korrespondensanalysen används i regel följande kategorier, skapade utifrån de här nämnda ursprungliga kategorierna: villa 2-4 rum, villa 6-8 rum, bostadsrätt 2-4 rum, bostadsrätt 6-8 rum, hyresrätt 2-4 rum, hyresrätt 6-8 rum. De ursprungliga kategorierna förekommer då som illustrativa variabler

föräldrarnas inkomst

moderns och faderns, 5 nivåer: > 60000, 60000-89000, 90000-119000, 120000-149000, minst 150000 kronor. (Folk- och Bostadsräkningens arbetsinkomstbegrepp har använts; alla FoB-uppgifter avser förhållanden år 1985)

Som synes är de indikatorer som finns tillgängliga på familjernas tillgångar i vid mening ytterst begränsade, låt vara att en kraftfull sådan finns med (socialt ursprung). Som vi ska se tenderar dessa indikatorer också att vara redundanta: korrelationen mellan vissa av variablerna, t ex inkomstnivå och bostädernas storlek, är stark.⁵

Innan vi går vidare bör emellertid två utvecklingar göras för att klargöra arten av de jämförelser som ska anställas. Intresset i de kommande jämförelserna mellan utbildningar och mellan grupper utbildningsansatningar är riktat mot den betydelse olika former av tillgångar ("kapital" med Pierre Bourdieus terminologi) - hos eleverna eller deras familjer - har för utbildningsval. Betygsprestationerna i högstadiet utgör en indikator på vad vi ska kalla

⁵ Sambandet mellan faderns inkomst och antalet rum i familjens bostad (när dessa variabler behandlas som skalvariabler) är exempelvis 0,38 på signifikansnivå 0,0 (10797 observationer); mellan faderns inkomst och socialgrupp i den endimensionella skalan för social klassificering på den mest aggregerade nivån med 5 sociala grupper 0,47 på signifikansnivå 0,0 (11194 obs).

skolkapital, dvs en tillgång eller en resurs som skolsystemet sanktionerar och som eleverna kan ha lite eller mycket av. På samma sätt utgör det faktum att en elev haft särskild eller allmän kurs i engelska och matematik indikatorer på visst skolkapital. Familjens boendeförhållanden kan sägas ge åtminstone en vink om ekonomiska tillgångar (ekonomiskt kapital), som i fallet med större villor eller bostadsrätter, men kan också utgöra en viss, låt vara osäker, indikator på vad vi ska kalla för socialt kapital, dvs släkt- och vänskapsförbindelser, tillgång till kontakter eller goda informationskällor - nämligen i den mån som till exempel innehav av en större hyresrätt i Stockholms innerstad kan varsla om att sådana tillgångar finns hos den som bebor den. Föräldrarnas inkomstnivå utgör givetvis en indikator på ekonomiskt kapital. Den kraftfullaste indikatorn på tillgångar i den mening som här antytts, är dock onekligen elevens sociala ursprung. Att karaktärisera en grupp elever genom egenskapen att fadern är exempelvis universitetslärare eller handelsman innebär också att indirekt tillskriva den - med ett visst mått av osäkerhet - en rad andra egenskaper, exempelvis en närhet genom familjen till vissa specifika yrkesmiljöer eller en tillgång inom familjen till ett stort eller mer blygsamt utbildningskapital. När detta är sagt, bör det för säkerhets skull också understrykas än en gång att de ovan nämnda indikatorerna dels är tämligen grova, dels (och framför allt) är begränsade till ett fåtal aspekter av det som här kallas för tillgångar eller kapital.

Det bör vidare sägas att två parallella perspektiv ska användas i de följande jämförelserna. I det ovanstående har det nästan hela tiden talats om skolor, linjers eller enskilda utbildningars rekryteringsprofiler, dvs hur fördelningen mellan olika grupper av elever ser ut på dessa skolor, linjer eller utbildningar. Vad som då står i centrum är utbildningarnas särdrag, likheter och olikheter mellan dem. Men perspektivet kan också vändas och uppmärksamheten riktas, inte mot skillnader och likheter mellan utbildningar, utan mot skillnader och likheter mellan grupper av elever. Till vilka linjer sökte sig exempelvis elever ur de högsta samhällskikten som hade låga betyg och vart sökte sig elever ur lägre samhällsklasser med höga betyg? När det senare perspektivet ansetts särskilt relevant, kommer tabellmaterial av detta slag att presenteras. Detta perspektiv är centralt bland annat därför att det upplyser om hur stora de objektiva chanserna är för elever av ett visst slag att hamna på en given gymnasieutbildning. Det bör i detta sammanhang påpekas att den statistiska metod, korrespondensanalys, som några gånger ska användas för att kartlägga sociala mönster i gymnasieskolan, tillåter att båda dessa perspektiv vägs in när kartorna ritas.⁶

⁶ I de korrespondensanalytiska bearbetningar som presenteras här har "individerna" utgjorts av linjer, skolor eller enskilda utbildningar och de variabler som karaktäriserat dessa "individer" av antalet elever på varje linje, skola eller utbildning som haft vissa egenskaper (t ex en far som var civilingenjör eller en familj med en bostad på minst 8 rum). Korrespondensanalysen "räknar" emellertid åt båda hållen. Om varje utbildning, dvs varje "individ", linje eller observation, får en viss bestämd profil beroende på hur många elever på denna utbildning som har vissa egenskaper, dvs svarar mot vissa kategorier, så gäller också omvänt för var och en av dessa egenskaper eller kategorier (variabler, kolumner), exempelvis kategorin "civilingenjörsbarn", att de får en bestämd motsvarande profil. Kategorin "civilingenjörsbarn" kommer att karaktäriseras av det antal elever i denna kategori som gick på var och en av de aktuella utbildningarna. Med andra ord: den korrespondensanalytiska kartläggningen av relationerna mellan olika gymnasieutbildningar med hänsyn till deras sociala rekrytering utgör oskiljbart en analys av de sociala gruppernas fördelning på olika gymnasieutbildningar.

3. LINJERNA

I en tidigare studie av gymnasieskolan läsåret 1988/89 beskrevs dess sociala struktur sammanfattande - och utan hänsyn till regionala skillnader - med hjälp av korrespondensanalytisk "karta" över relationerna mellan olika linjer⁷. Varje gymnasielinje karaktäriserades här av det sociala ursprunget hos de flickor och pojkar som valt att läsa denna linje i gymnasiet årskurs 1 höstterminen 1988, närmare bestämt av det antal flickor och pojkar som gick på linjen och vars fäder och mödrar tillhörde en av 32 sociala grupper, från universitetslärare, läkare och företagsledare till kvalificerade och okvalificerade arbetare. Låt oss börja granskningen av gymnasieskolan i Stockholmsregionen med att upprepa samma slags analys, men nu bara för gymnasielinjerna i Storstockholms skolor (Graf 1).

Graf 1 beskriver avstånden mellan gymnasieskolans linjer när hänsyn tas till elevernas, flickornas å ena sidan och pojkarnas å den andra, sociala ursprung (både faderns och moderns sociala position). Därutöver har elevernas (pojkar och flickor) betyg i årskurs 9 lagts in på "kartan" i efterhand, utan att påverka relationerna mellan linjerna.

Den tvådimensionella karta korrespondensanalysen upprättar överensstämmer helt med den som gällde för hela riket. Analysen pekar ut två grundläggande dimensioner i Stocholmsregionens gymnasieskolevärld. Å ena sidan skiljer den ut ett kvinnligt område från ett manligt: till vänster i grafen linjer som karaktäriseras av att de tar emot särskilt många flickor (från social service-linje till humanistisk linje och musiklinjen), till höger linjer som utmärks av att pojkarna där är överrepresenterade (från skogsbrukslinjen till 4-årig teknisk linje). Å andra sidan lyfter den fram en liknande socialt hierarkisk ordning i båda dessa världar. Linjerna i grafens övre halva utmärks framför allt av att de tar emot elever med lågt socialt ursprung. Ju längre nedåt i grafen man rör sig, desto högre tenderar elevernas sociala ursprung att vara.⁸ Den grafiska återgivningen av de grundläggande relationerna mellan gymnasieskolans linjer när hänsyn tas till elevernas kön och sociala ursprung ger alltså vid handen att gymnasieskolan utgörs av en kvinnlig och en manlig värld och att dessa världar befinner sig på speciellt stort avstånd från varandra på de yrkesförberedande linjer dit elever ur lägre sociala skikt särskilt ofta söker sig, men närmar sig varandra på de studieförberedande linjer på vilka elever ur högre sociala skikt är särskilt många. Gymnasieskolans kvinnliga och manliga världar möts som mest i dess elitlinjer.

⁷ Se Mikael Palme: *Valet till gymnasieskolan*, Rapporter från Forskningsgruppen för utbildnings- och kultursociologi, nr 9, Institutionen för pedagogik, Lärarhögskolan i Stockholm.

⁸ En viktig indikator i den statistiska analys vars resultat tvådimensionellt återges i Graf 1 - faktorns s.k. egenvärde - ger vid handen att denna andra, vertikala polaritet (mellan högre sociala grupper och lägre) inte är oomtvistlig. Egenvärdet för denna faktor - 0,05 - befinner sig under den gräns man i korrespondensanalytisk litteratur brukar ange för att, utifrån detta värde enbart, kunna avgöra att en faktor är tolkningsbar. Det bör dock påpekas att denna faktor (polaritet eller dimension) uppfyller andra krav, exempelvis det på stabilitet.

GRAF 1. Relationerna mellan gymnasielinjer i Stockholmsregionen när hänsyn tas till elevernas, pojkars resp. flickors, båda föräldrars sociala position (boende, föräldrarnas inkomst, betyg, etc. som illustrativa variabler)

2:a axeln		egenvärde:0,05, förklaringsvärde 12%	
fbet<2,5-			pbetyg<2,5!
fbet2,5-2,9			pbetyg2,5-2,9
f3:eval		p2:val	
ffbonde		pmbonde	
	fmbonde		FORDON3
VÅRD2	ffokvarb		
KONSUMTION	ffkvarb fmkvarb		pfkvarbet
fhyres-			phyresrätt 2-4 rum
rätt	fмокvarb		pfокvarbet pmokvarbet
2-4 rum			
ffsmåföret	JORDBRUK2 TRÄDGÅRD2	p2rum	pmsmåföretag FORDON2 BYGG2
fbostadsrätt 2-4 rum			pfsmåföretagare VERKSTADSTEKN2
BEKLÄDNADS2			LIVSMEDEL2
TEXTIL3	OMVÅRDNAD3	fмfo	pinkomst2
		HANDEL	INDU- ELTELE3
		OKONTOR2	STRI3
	f2rum		ELTELE2
			pbostadsrätt 2-4 rum
	fmanställd	HANDELS3	pfbonde
			TEKNISK2
	ffmtjm	ESTETISK2	SOCIAL2
	ffanständ		DRIFTS2
			pvilla 2-4 rum
			TRÅTEKNISK2
			pbetyg3,0-3,5
			pmanständig tt
			pfanständig
fvilla-	fftekniker-	EKONOMISK3	pmmtjm-
6-8 rum	HUMANISTISK3		pradhus
	fmmtjm		pfmtjm
	ffklasslärare		pftekniker
			TEKNISK4
fhyresrätt			pfklasslärare
6-8 rum	ffoffsekt	SAMHÄLLSVET3	pbostads- pvilla
			rätt 6-8 rum
fbostads-	ffföretagsled		
rätt 6-8 rum	fмinkomst4		phyresrätt
	ffkonstprod fмklasslär	MUSIK2	6-8 rum
	f7rum		pmtekniker
			pmklasslärare
			pfhtjm
	ffhtjm		
			pvilla 6-8 rum
fmkonstproducent		NATURVET3!	
	fmhtjm	ffciviling	pbostads- pfkonst-
	f8rum fmatemsk	rätt	! producent
	fhögrelärare	6-8 rum	pmkonst- pmhtjm
			pföretags-
			producent
			ledare
	ffläkare		pfinkomst5
			pfhögrelärare
			ffcivilingenjör
	fmhögrelärare		pmhögrelärare
	fbetyg4,0-4,5		pmföretagsledare
	fmläkare		pfläkare
			pmläkare
		fмcivilingenjör	pmcivilingenjör
		fbetyg>4,5!	pbetyg4,0-4,5
			pbetyg>4,5

Graf 1

Grafisk representation av de två första dimensionerna (korrespondensanalys) när flickor och pojkar hålls åtskilda och både faderns och moderns sociala position utgör indikatorer på socialt ursprung.

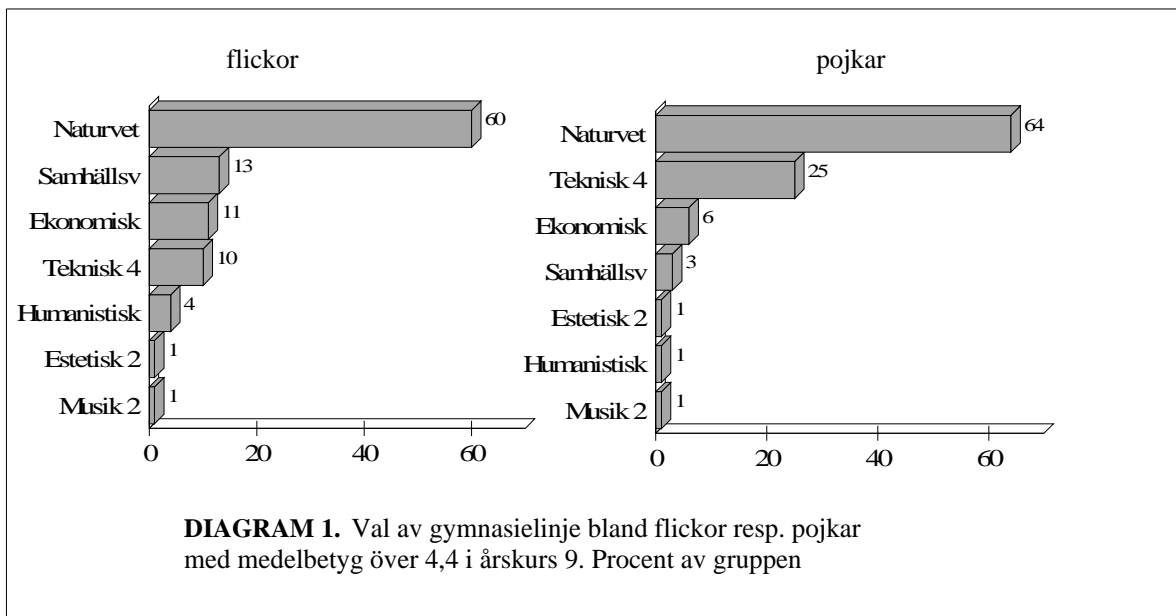
Analysens "individer" utgörs av de enskilda gymnasielinjerna. Variablerna, dessa individers egenskaper, utgörs av antalet pojkar respektive flickor på linjen som hade fäder resp. mödrar tillhörande 32 skilda sociala grupper, samt av antalet pojkar och flickor på 6 olika betygsnivåer. "f" som första bokstav står för "flickor", "p" för "pojkar", "f" som andra bokstav för "fader", "m" som andra bokstav för "moder".

Hur förhåller det sig med de skillnader mellan linjerna som har att göra med elevernas mått av betygsframgång i grundskolan? Den här beskrivna sociala hierarkin mellan linjerna tycks ju enligt Graf 1 också vara en betygsmässig hierarki?

En metodisk utveckling är här nödvändig. Elevernas betyg i årskurs 9 har i den presenterade grafen fått status av passiv, illustrativ variabel, som inte påverkar den struktur som grafen pekar ut. Avsikten var att renodla den aspekt av rekryteringen till gymnasieskolan som rör elevernas sociala ursprung, samtidigt som könsdimensionen bibehölls. Som vi kan se förefaller den sociala hierarkiska ordning som den andra, vertikala dimensionen i grafen beskriver också vara en betyghierarkisk ordning. De yrkesförberedande linjerna i grafens övre del kännetecknas också av att de tar emot särskilt många flickor och pojkar med låga medelbetyg, under det att de teoretiska och studieförberedande linjer i grafens nedre del utmärks av att elever med höga betyg söker sig dit.

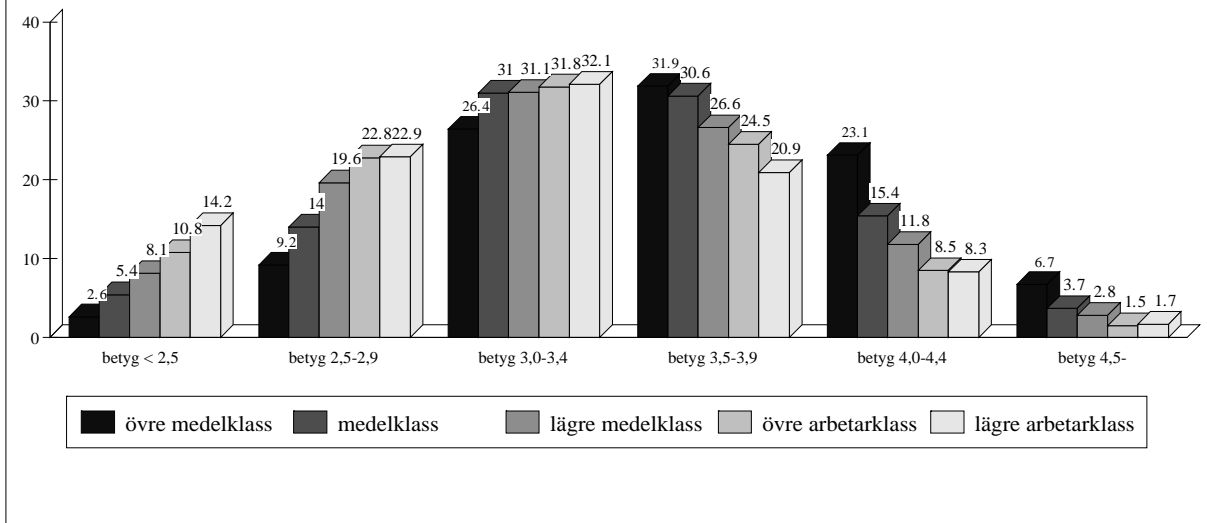
Men det finns fog för att fråga vad som händer om också elevernas betygsprestationer tas med i beräkningen redan när kartan ritas. Kommer de grundläggande polariteterna att se annorlunda ut? Av utrymmesskäl återges inte här den grafiska återgivningen av den analys i vilken även elevernas betygsprestationer räknats in från början som aktiv variabel. Relationerna mellan utbildningarna, de grundläggande polariteterna, blir nämligen praktiskt taget identiska: en hierarkiserad kvinnlig gymnasieskola står mot en likaledes hierarkiserad manlig gymnasieskola. Emellertid kommer de modaliteter som anger betygsprofilen i linjernas rekrytering att överta praktiskt taget allt statistiskt "förklaringsvärde" (bidrag till faktorns samlade chi-2-värde) och de modaliteter som avser elevernas sociala ursprung att förvisas till en andraplatsnivå. Samtidigt höjs det ovan omtalade s.k. egenvärdet hos faktorn kraftigt. Hur ska detta tolkas? Förmodligen så att grundskolebetyget kan betraktas - vid sidan av kön - som den enskilda faktor som är mest predicerande för elevernas val av gymnasielinje. Men det är för den sakens skull inte alls en bisak att indikatorerna på elevernas sociala ursprung samtidigt placerar sig, även i denna struktur, på praktiskt taget identiskt samma sätt som i den ovan redovisade grafen. Detta är ett uttryck för att elevernas betyg i sin tur hänger samman med, inte är oberoende av, deras sociala ursprung.

De följande stapeldiagrammen belyser sambanden mellan elevernas sociala ursprung, betygsprestationer och linjeval, med fokus framför allt riktat mot elever ur högre sociala skikt och mot högpresterande elever. Låt oss emellertid först tänka bort elevernas sociala ursprung och se närmare på var i gymnasieskolan de elever hamnade som hade de allra högsta betygen med sig i bagaget från högstadiet (Diagram 1). Det är inte förvånande att naturvetenskaplig linje intar en särställning. Mycket höga avgångsbetyg från högstadiet tycks för både flickor och pojkar fungera som en uppmaning att söka sig till denna linje. Det kan vara värt att notera att gymnasieskolans mest attraktiva linje mätt i antal elever, den ekonomiska, inte utgör något påfallande attraktivt alternativ för elever med starkast skolkapital i bagaget. Vidare bör noteras att det bland de 2-åriga linjerna endast är den estetiska linjen och musiklinjen som överhuvud taget var synliga alternativ för dessa elever.



Nu är dock som sagt inte betygen socialt jämnt fördelade. Annorlunda uttryckt: chansen att få höga betyg i högstadiet varierar starkt mellan de sociala grupperna. Diagram 2 visar hur samtliga elever i Stockholmsregionens gymnasieskolor i fem sociala grupper fördelar sig på sex betygs-kategorier. Om vi håller oss till de högsta betygs-kategorierna, kan vi bland annat konstatera att 23.1 procent av alla elever med ursprung inom övre medelklassen hade ett medelbetyg på 4.0-4.4 och 6.7 procent ett medelbetyg över 4.4. Betygsprestationerna hos dessa elever kan jämföras med dem hos elever med ursprung i exempelvis familjer inom lägre arbetarklass, av vilka 8.3 procent hade ett betygsmedeltal mellan 4,0 och 4,4 och 1.7 procent fick ett medelbetyg över 4.4. För att understryka sambandet med nästföljande tabell, kan samma mönster formuleras så att närmare 30 procent (29.8) av eleverna med ursprung inom övre medelklassen hade ett betygs-genomsnitt på minst 4.0, under det att motsvarande andel av eleverna med ursprung inom lägre arbetarklassen uppgick till knappt 10 procent (8.4). Uttryckt på ännu ett sätt: elever med ursprung inom övre medelklassen hade 3 gånger så stor chans att få de högsta betygen i Årskurs 9 som elever med ursprung i lägre arbetarklass.

DIAGRAM 2. Medelbetyg i Åk 9 efter socialt ursprung. (Aggregerad nivå; 5 sociala grupper). Procent av gruppen



Låt oss nu specificera sambandet mellan socialt ursprung, betyg och val av gymnasielinje. Tabell 1 skiljer, inom var och en av de fem sociala grupperna på denna aggregerade nivå, på elever med olika mått av betygsframgång i högstadiet (de tidigare 6 olika betygsnivåerna har här för åskådliggörelsen skull reducerats till 3) och visar till vilken typ av gymnasielinje de sökte sig (för samma åskådliggörelse skull åtskiljs bara tre typer av linjer). Vid avläsningen av tabellen bör man hålla i minnet *den andel av samtliga elever i varje social grupp som fått ett betyg som motsvarar var och en av de tre betygskategorierna* (ett värde som anges i tabellen för varje grupp och betygsnivå), med andra ord hur pass sannolikt det var för en elev ur denna sociala grupp att överhuvud taget tillhöra denna betygsnivå.

TABELL 1. Socialt ursprung, betyg och val av gymnasielinje.

Andel elever ur fem sociala grupper (aggregerad nivå) och med olika mått av framgång i högstadiet (betygs-genomsnitt) som sökte sig till tre typer av gymnasielinjer. Procentandel av gruppen (pojkar och flickor sammanslagna). För varje social grupp anges i procent hur stor del av gruppen i sin helhet som befann sig på var och en av de tre betygsnivåerna.

		Estet, musik, social	Teoretiska linjer	Yrkesinriktade linjer
Betyg -2.9	Övre medelklass 11%	9	12	78
	Medelklass 18%	7	7	86
	Lägre medelklass 25%	5	7	87
	Högre arbetarklass 33%	4	3	92
	Lägre arbetarklass 34%	4	5	90
Betyg 3.0-3.9	Övre medelklass 59%	3	84	13
	Medelklass 62%	4	74	22
	Lägre medelklass 60%	2	69	28
	Högre arbetarklass 57%	3	58	39
	Lägre arbetarklass 55%	3	57	39
Betyg 4.0-	Övre medelklass 30%	1	98	1
	Medelklass 20%	2	95	2
	Lägre medelklass 15%	2	95	3
	Högre arbetarklass 10%	2	93	5
	Lägre arbetarklass 11%	2	94	4

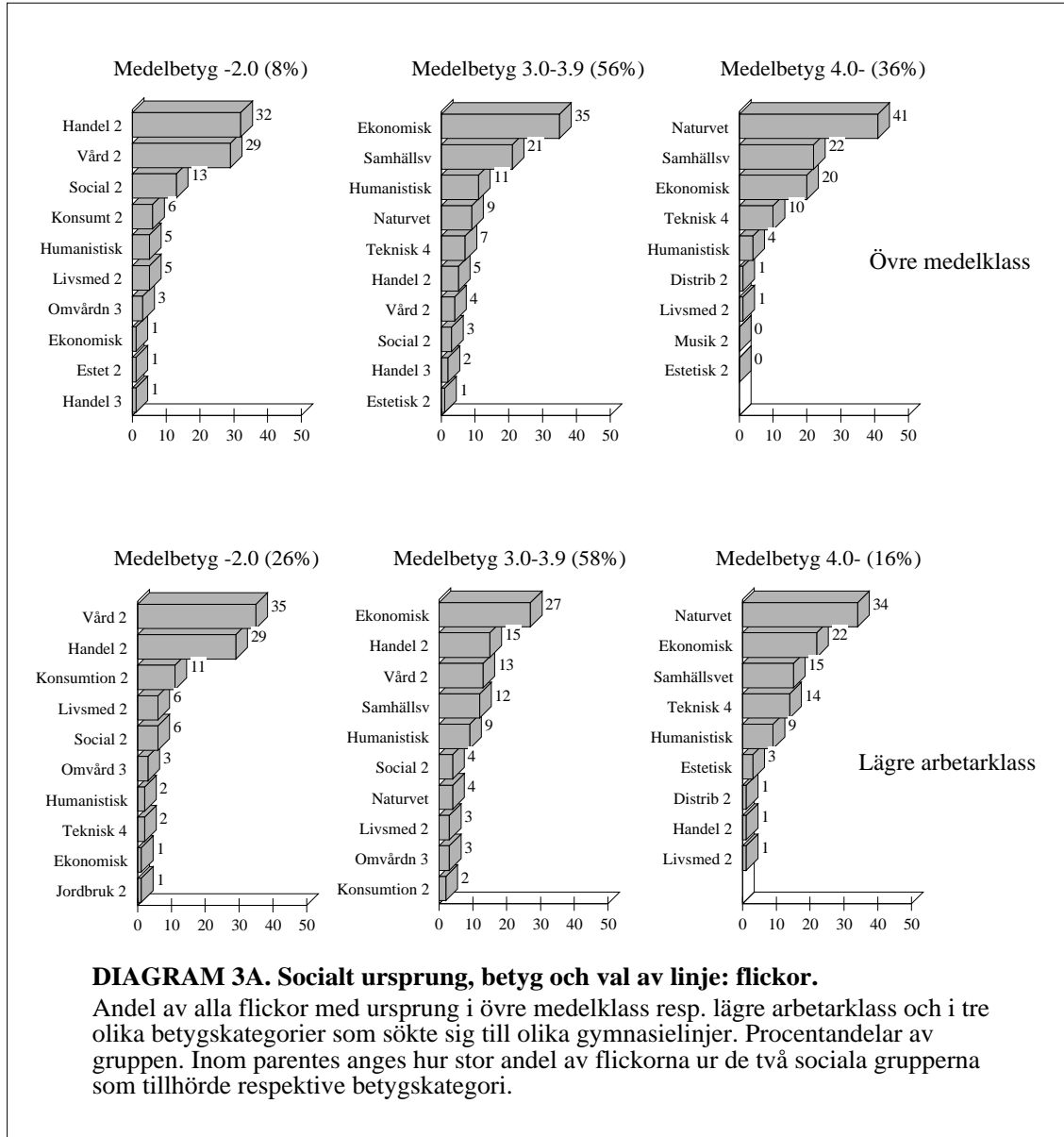
Några av de förhållanden tabellen gör synliga bör kommenteras. För det första illustrerar den att musiklinjen, samt estetisk och social linje, alla 2-åriga, tillsammans med de 3-åriga teoretiska linjerna utgör ett alternativ till de yrkesinriktade 2-åriga linjerna för de barn från de högsta sociala skikten som fått särskilt dåliga betyg i grundskolan. Gissningsvis kan familjer ur dessa skikt, mer än andra familjer, i dessa linjer se just ett alternativ till de 3-åriga teoretiska linjerna som barnen så att säga normalt borde gå på, dels för att de (i synnerhet vad gäller social linje) också kan fungera som studieförberedande⁹ och därför erbjuder en tillflykt från de stigmatiserande yrkesorienterade linjerna, dels för att de (som i fallet med estetisk linje och musiklinjen) kan uppfattas som platser där familjens och barnets kulturella kapital både kommer till sin rätt och kan utökas.

Vidare visar tabellen att de dispositioner i förhållande till framtiden och till utbildning som skiljer de sociala klasserna åt blir särskilt synliga i de mellanliggande betygs-kategorier (3.0-3.9), där skolan inte givit något entydigt domslut om barnets kompetens och värde på utbildningsmarknaden. Om bara 13 procent av eleverna med genomsnittliga betyg med ursprung i övre medelklassen söker sig till gymnasiet yrkeslinjer, är motsvarande andel för barn ur lägre arbetarklassen i samma betygs-kategori nästan 4 gånger högre (39 procent).

Men den mest intressanta informationen gäller gymnasievalen bland elever med de högsta betygs-genomsnitten från grundskolan. Även om de små skillnader mellan de sociala grupperna som här kan konstateras går i samma riktning som de tidigare mer signifikativa skillnaderna, tyder det mesta på att ett tydligt besked från skolan om elevens kompetens av alla grupper också tolkas som ett besked om att välja de studieförberedande teoretiska linjerna. Vi bör emellertid här hålla i minnet att andelen elever med höga avgångsbetyg från högstadiet varierar starkt mellan de sociala grupperna. Att chansen för en gymnasieelev från övre medelklasshem att tillhöra denna kategori är

⁹ Intervjuer visar att i synnerhet familjer med starkt utbildningskapital medvetet kan välja just 2-årig social linje i avsikt att öka barnets chanser att, efter en komplettering med Komvuxstudier, nå höga avgångsbetyg från gymnasiet och därmed öka konkurrenskraften inför selektionen till prestigefulla högskoleutbildningar. Se Mikael Palme: *En "trygg" uppväxtmiljö*. Forskningsgruppen för utbildnings- och kultursociologi, Institutionen för pedagogik, HLS.

4 gånger större än chansen för en elev med ursprung i lägre arbetarklassen, innebär att de senare är betydligt mer starkt selekterade än de förra och att de, när de senare fylkar sig till sina klasskamrater på gymnasiet, är betydligt mindre representativa för elever med samma bakgrund än vad deras nya klasskamrater från övre medelklasshem är för sin ursprungsgrupp (förutsatt att de verkligen hamnar samma skola, vilket de mekanismer som reglerar skolornas rekrytering ofta gör mindre sannolikt).



Låt oss specificera ytterligare genom att titta närmare på de två grupper som representerar polerna i den sociala klassificeringen, elever från övre medelklasshem och elever med ursprung i lägre arbetarklassfamiljer. Diagram 2a och 2b visar var flickor respektive pojkar ur dessa grupper och med olika mått av framgång i högstadiet hamnat bland gymnasiets linjer. Diagrammen visar samtidigt hur stor andel av flickorna respektive pojkarna i de två sociala grupperna som överhuvud taget hade medelbetyg på de tre nivåer som här använts. Av samtliga övre medelklassdöttrar hade exempelvis bara 8 procent ett medelbetyg under 3.0, att göra med 26 procent för flickor från lägre arbetarklasshem. De senare hade med andra ord 3 gånger större chans att hamna i den lägsta betygs kategorin än flickor hade ur övre medelklassen. För pojkar var motsvarande andelar 14 procent respektive 41%. Det omvända förhållande gällde för medelbetyg på minst 4.0.

För flickorna med lägst betyg utgjorde inom båda sociala grupperna 2-årig vårdlinje och 2-årig handelslinje de främsta alternativen, dock inte i samma ordning för de två grupperna. Att övre medelklassflickor med låga betyg framför allt sökte sig till handelslinjen, beror förmodligen på ett förhållningssätt till utbildningssystemet som för dem också gjorde 2-årig social linje och 3-årig humanistisk till tänkbara alternativ, snarare än den mer snävt yrkesinriktade konsumtionslinjen, vilken rankades högre av flickor från lägre arbetarklasshem. De tydligaste skillnaderna mellan de två grupperna återfinns emellertid bland de flickor som fick mer genomsnittliga betyg. Övre medelklassens starka tilltro till utbildningssystemet och till sin egen förmåga att utnyttja det visar sig i att de fem s.k. teoretiska linjerna hamnar främst bland alternativen för flickor ur dessa sociala skikt. Omvänt illustreras den tvekan inför skolan och den svaga tilltro till sina egna möjligheter att hävda sig där som är karaktäristisk för sociala grupper med särskilt lite utbildningskapital i att 2-årig handelslinje och 2-årig vårdlinje, tillsammans med ekonomisk linje, utgör huvudalternativ bland flickor i denna betygs kategori ur lägre arbetarklassen. För flickor med de högsta medelbetygen har skillnaderna till stor del planats ut, även om det är kännetecknande att satsningen på naturvetenskaplig och samhällsvetenskaplig linje tycks vara mer naturlig inom de högre samhällsskikten än inom de lägre, där förtroendet för yrkeslinjen (vid sidan av den 4-åriga tekniska linjen) bland de teoretiska linjerna, ekonomisk linje, inte balanserades av ett lika starkt förtroende för samhällsvetenskaplig linje.

Bland pojkarna är likartade skillnader synliga i förhållningssättet till utbildningsvalen i gymnasieskolan. Bland övre medelklasspojkar med låga betyg utgjorde den 2-åriga handelslinjen det främsta alternativet, samtidigt som 2-årig social, 4-årig teknisk och 3-årig humanistisk också ingick i horisonten av möjligheter. Bland pojkar med ursprung i lägre medelklassen dominerade nästan helt de rent yrkesinriktade linjerna. För de pojkar som lyckats mer genomsnittligt i högstadiet (betyg 3.0-3.9), återfinns skillnader lika dem som kunde konstateras för flickorna. För pojkar ur de högre samhällsskikten tedde det sig naturligt att i första hand söka sig till gymnasiets teoretiska linjer och i synnerhet den 4-åriga tekniska. Det är också talande att gymnasiets elitlinje framför andra, den naturvetenskapliga, till vilken man kan bli antagen utan höga betyg, utgjorde det främsta alternativet för 11 procent av dessa pojkar. För pojkar från lägre arbetarklassfamiljer utgjorde vid sidan av ekonomisk och teknisk linje framför allt den 2-åriga el- och teletekniska linjen ett attraktivt alternativ. För pojkarna med de högsta betygen, slutligen, är den stora skillnaden mellan de två sociala grupperna den att övre medelklasssonerna i särskilt hög grad satsade på naturvetenskaplig linje, samt att de 2-åriga linjerna nu med undantag för musiklinjen försvunnit från horisonten, vilket inte var fallet för pojkarna med ursprung i lägre arbetarklasshem, bland vilka 4 procent sökte sig till driftsteknisk eller el- och teleteknisk linje.

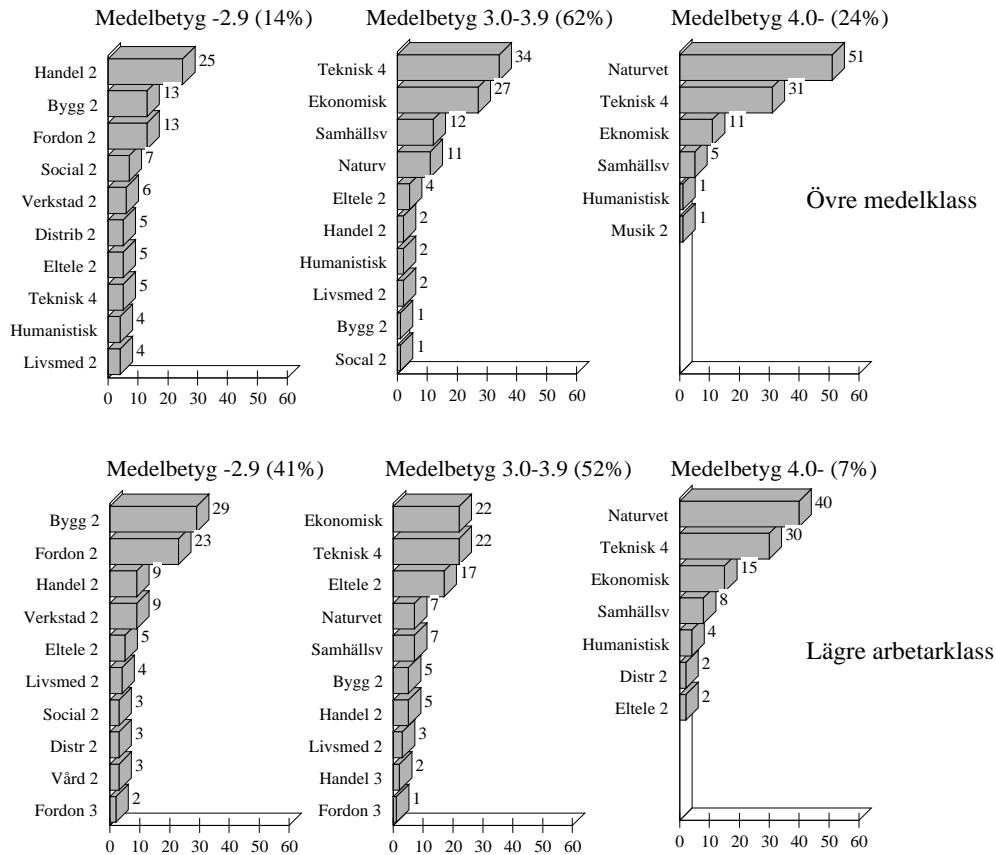


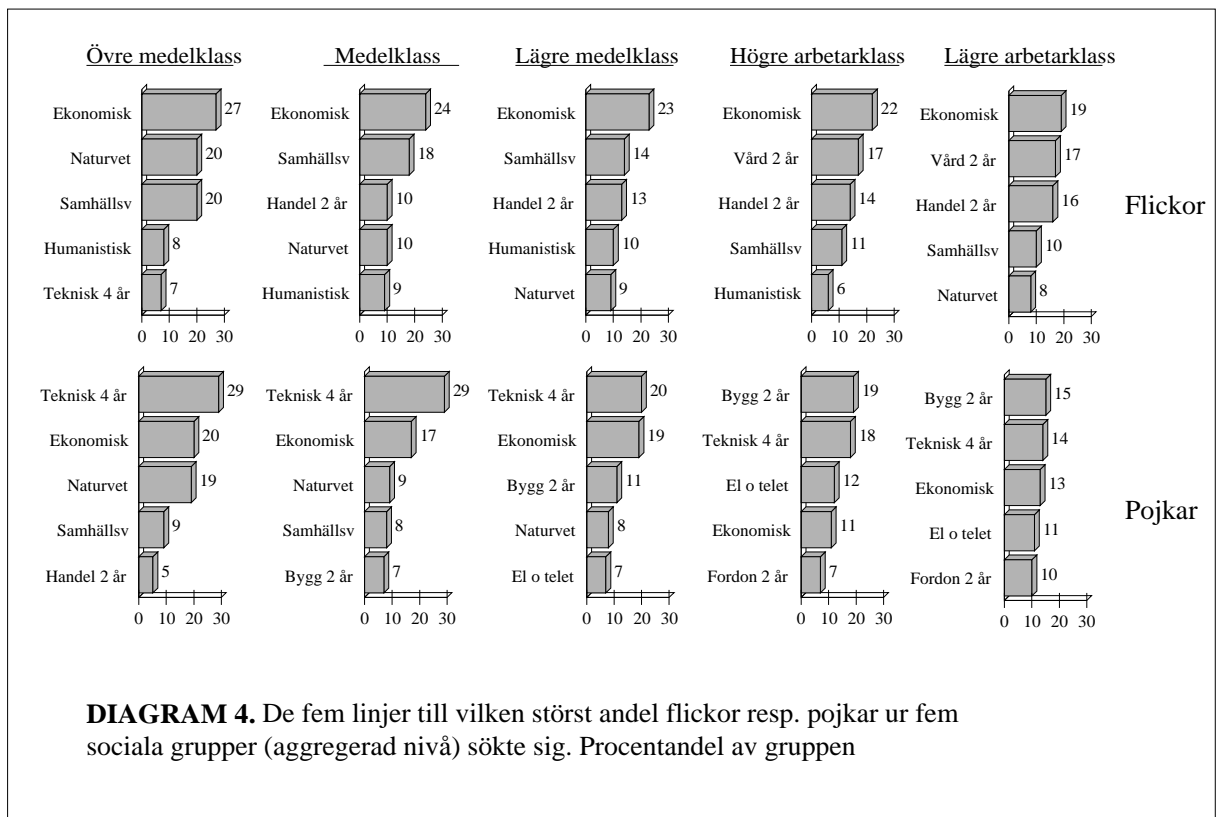
DIAGRAM 3B. Socialt ursprung, betyg och val av linje: pojkar.

Andel av alla pojkar med ursprung i övre medelklass resp. lägre arbetarklass och i tre olika betygsgrupper som sökte sig till olika gymnasielinjer.

Procentandel av gruppen. Inom parentes anges hur stor andel av pojkarna ur de två sociala grupperna som tillhörde respektive betygsgrupp

När dessa skillnader diskuteras, måste vi emellertid hålla i minnet att selektionen till de tre olika betygsgrupperna var helt olika för både pojkar och flickor i de två sociala grupperna. De 8 procenten övre medelklassflickor som fått betyg under 3.0 i högstadiet utgjorde en liten minoritet av denna grupp och var med andra ord inte alls typiska för den, under det att de 26 procenten lägre medelklassflickor som fått samma betyg representerade en fjärdedel av alla flickor med detta ursprung. Det omvända förhållandet gällde som vi sett för den betygsgruppen. De 16 procent av flickorna ur lägre medelklasshem och de bara 7 procent av pojkarna med denna bakgrund som fått höga betyg var betydligt mer selekterad, betydligt mindre typisk för sin grupp som helhet än de 36 procent bland flickorna och de 24 procent bland pojkarna inom övre medelklassen var för sina grupper.

Låt oss tänka bort betygsprestationerna i högstadiet och bara se hur flickor och pojkar ur de fem aggregerade sociala grupper vi hitintills diskuterat fördelade sig på gymnasieskolans linjer. Tabell 5 visar de 10 linjer till vilka störst andel ur var och en av de fem grupperna sökt sig.



Att ekonomisk linje intar en särställning bland flickor ur alla fem sociala grupper hänger som vi sett samman med att den uppfattas som den främsta alternativet för dem som nått mer genomsnittlig betygsframgång i högstadiet. För flickor ur de högsta samhällsskikten utgjorde naturvetenskaplig och samhällsvetenskaplig linje starka alternativ, medan framför allt naturvetenskaplig linje förlorar i betydelse bland flickor i lägre skikt. Det är talande att oavsett betygsprestationerna, utgörs de fem viktigaste alternativen bland flickorna ur de högsta skikten av dem fem s.k. teoretiska linjerna.

Bland pojkarna kan liknande förskjutningar iaktas. Teknisk linje förlorar i betydelse när vi rör oss från övre medelklassen till den lägre arbetarklassen. Andelen pojkar ur dem fem grupperna som sökte sig till naturvetenskaplig linje faller likaså drastisk, bland annat därför att valet av naturvetenskaplig linje är starkt beroende av de höga betyg i grundskolan vilka lättare tillfaller elever ur de högsta skikten. Liksom i fallet med flickorna, är chansen att en pojke med ursprung i övre medelklassen ska gå på naturvetenskaplig linje dubbelt så stor som för en pojke ur ett medelklasshem, och skillnaden växer när vi rör oss nedåt i den sociala hierarkin.

Sambandet mellan socialt ursprung och betyg blir också synligt i de 5 procent av alla övre medelklasspojkar som gick på handelslinjen, vilka till största delen utgörs av dem som hade de lägsta betygen (25 procent av övre medelklasspojkar i den lägsta betygs-kategorin valde 2-årig

handelslinje; se föregående tabell). Det är också synligt i förhållandet att 2-årig bygglinje utgjorde det främsta alternativet för pojkar ur högre och lägre arbetarklass, av vilka mellan 30 och 40 procent tillhörde den lägsta betygskategorin i den klassificering som använts här: vare sig deras betygsprestationer eller deras dispositioner i förhållande till utbildning uppmuntrade till att istället välja exempelvis 2-årig handelslinje eller social linje.

Gymnasielinjernas rekrytering och olika elevgruppers val av gymnasielinje har hitintills diskuterats på en tämligen aggregerad nivå, med bara fem sociala grupper, ordnade "vertikalt" efter en enda dimension i vilken högre belägna grupper förutsätts besitta mer av kulturella, sociala och ekonomiska resurser än lägre placerade grupper. Detta är en delvis alltför grov bild. Betydande skillnader återfinns mellan sociala grupper på samma globala nivå, men med delvis olika slags tillgångar. Eller rättare: för en given social grupp kan vissa former av kapital väga särskilt tungt i upprätthållandet av dess ställning, under det att andra grupper är relativt sett mer beroende av andra tillgångar. För att sådana polariteter ska framträda måste den endimensionella sociala klassificering som hitintills använts nyanseras. Som vi ska se framträder då bland annat skillnader mellan grupper i samhället som är mer beroende av ekonomiska tillgångar eller befinner sig närmre samhällets ekonomiska sfär, å ena sidan, och grupper vars ställningar vilar mer på kulturella tillgångar och utbildningskapital, å andra sidan.

Diagram 4 återger just denna polaritet, återspeglad i den tilltro olika sociala grupper hyser till ekonomisk linje, å ena sidan, och naturvetenskaplig linje, å den andra. Den förra står särskilt högt i kurs inom sociala grupper som står ekonomin som socialt område nära, men värderas lägre av grupper vars ställningar främst beror på utbildningskapital och andra former av kulturellt kapital. Barn till jurister, handelsmän, företagsledare och till högre tjänstemän i privat sektor har exempelvis nära 3 gånger större chans att befinna sig på ekonomisk linje än barn till universitetslärare eller konstproducenter och nästan dubbelt så stor chans att gå där som barn till läkare. Det omvända gäller för naturvetenskaplig linje, som väljs av en tredjedel av alla universitetslärarbarn och en fjärdedel av alla läkarbarn, men av bara en sjättedel av företagsledarbarnen och mindre än en femtedel av barnen till jurister och högre tjänstemän i privat sektor. Naturvetenskaplig linje, med sin betoning på kombinationen av allmänbildning och teoretisk, naturvetenskapligt orienterad skolning, och med matematikämnet som centralt karaktärsdanande ämne, representerar förmodligen just de värden och det slags intellektuella kompetens på vilka kulturellt starka gruppers ställning vilar och som de har ett medvetet eller omedvetet intresse av att förnya och försvara.

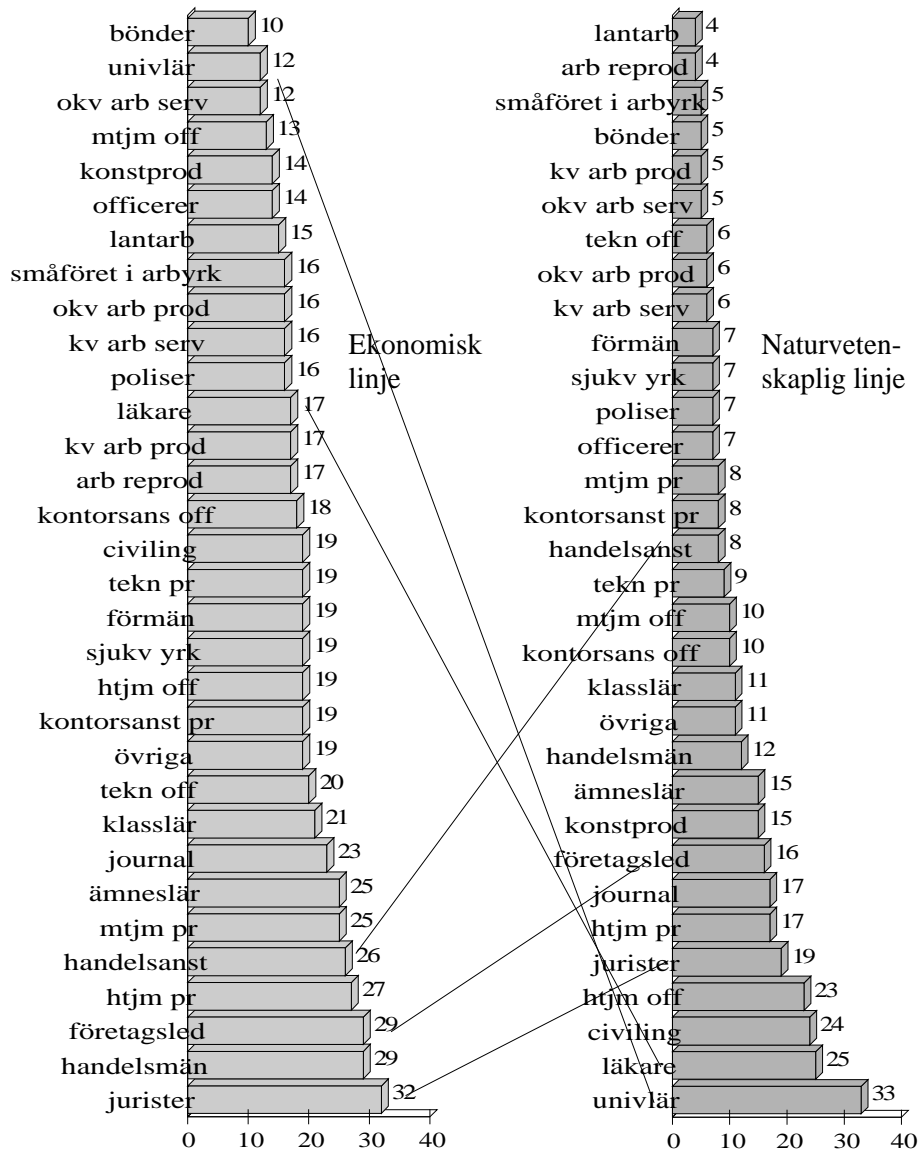


DIAGRAM 5. Ekonomisk och kulturell pol. Andel av samtliga elever ur 32 olika sociala grupper som gick på ekonomlinjen resp. naturvetenskaplig linje. Procent av gruppen

TABELL 2	Komm. följande sida	Civil ing	Läa re	Univs lär	Ämn eslär	Hgr tjm off	Hgr tjm priv	Jurist er	Föret led	Övre med kl	Jour nal	Konst prod	Klass lär	Sjuk o hälso	Tjm mln off	Tjm mln priv	Tekn priv	Medel klass	Kont anst off	Kont anst priv	Hand els anst	Hand els män	Små föret	Bönd er	Lägr med kl	Kval arbet	Okv arbet
Naturvet	Pojkar	25	31	33	9	18	14	16	19	19	19	13	14	10	7	7	9	23	10	7	12	5	5	8	4	5	
	Flickor	21	18	29	23	28	18	23	13	20	15	10	12	4	15	9	10	10	17	9	10	13	6	5	9	6	8
Samhällsvet	Pojkar	6	17	11	6	12	6	18	11	9	13	17	8	14	17	6	6	8	6	7	9	7	3	5	7	4	4
	Flickor	19	36	21	17	17	18	25	17	20	29	24	18	18	27	18	14	18	22	21	11	15	10	0	14	11	10
Ekonomisk	Pojkar	12	17	7	23	18	22	30	25	27	27	13	22	11	11	24	14	18	17	17	24	32	12	10	18	12	12
	Flickor	25	17	14	22	20	31	37	33	20	23	15	22	27	17	30	24	24	13	24	30	24	19	10	23	22	19
Humanistisk	Pojkar	1	1	7	0	2	2	5	1	2	1	5	1	2	1	1	1	1	2	0	2	2	1	0	1	1	1
	Flickor	6	11	7	8	9	6	8	11	8	15	18	8	20	8	8	8	9	6	10	12	11	8	10	10	6	7
Teknisk 4	Pojkar	34	21	28	39	29	30	18	26	29	16	17	23	18	32	28	34	30	21	22	20	21	19	29	20	17	12
	Flickor	12	7	9	13	6	5	0	6	7	5	5	13	0	12	6	11	9	4	5	5	7	2	5	4	4	4
Social 2	Pojkar	1	3	0	3	3	2	5	0	2	1	5	5	5	6	2	1	2	8	1	1	0	3	5	3	2	2
	Flickor	2	1	2	1	2	3	4	5	3	3	6	5	9	0	4	3	4	6	3	2	3	4	5	3	4	4
Musik 2	Pojkar	0	0	2	1	0	0	0	0	0	0	3	0	0	0	1	0	0	0	0	0	0	0	0	0	0	0
	Flickor	0	0	2	0	0	0	0	0	0	2	2	0	4	2	1	0	1	0	0	0	1	0	0	0	0	0
Estetisk 2	Pojkar	0	0	0	0	0	0	0	0	0	1	2	0	0	0	1	0	0	0	1	0	0	0	0	0	0	0
	Flickor	1	0	2	2	1	0	0	1	1	2	2	0	0	0	1	0	0	1	2	0	1	2	1	0	1	0
Handel 2	Pojkar	4	5	2	4	5	6	5	4	5	6	4	4	5	6	8	5	6	10	9	6	8	5	0	6	6	6
	Flickor	4	2	7	2	5	9	0	3	5	0	7	8	7	8	8	14	10	11	11	13	8	18	10	13	14	16
Bvgg 2	Pojkar	3	1	2	1	3	3	2	3	3	0	3	5	9	6	6	9	7	2	12	10	6	17	14	11	18	17
	Flickor	0	0	0	0	0	0	0	0	0	0	0	0	0	0	0	0	0	2	1	0	0	0	0	0	0	0
Drift 2	Pojkar	0	0	2	0	2	1	0	2	1	1	0	1	0	1	1	1	1	0	1	1	1	1	0	1	2	2
	Flickor	0	0	0	0	1	0	0	0	0	0	2	1	0	2	0	1	1	0	1	2	0	0	5	1	0	0
Eltele 2	Pojkar	4	1	2	6	3	3	0	3	3	1	4	7	7	3	5	8	6	6	6	6	2	10	14	7	11	13
	Flickor	0	0	2	0	0	0	2	0	0	0	0	0	0	0	0	0	0	0	0	0	0	1	5	0	0	0
Konsumt 2	Pojkar	1	0	0	0	0	0	0	0	0	0	0	0	0	0	0	0	0	0	0	0	0	0	0	0	1	0
	Flickor	0	0	0	0	1	1	0	1	1	0	2	2	0	0	2	1	2	6	2	2	1	3	0	2	4	4
Livsmed 2	Pojkar	1	3	0	1	2	2	0	2	2	4	3	3	2	1	3	3	3	0	5	4	5	5	0	4	4	3
	Flickor	2	0	2	2	2	1	0	1	1	2	2	2	2	2	0	1	1	2	1	2	2	6	5	3	4	3
Fordon 2	Pojkar	2	0	2	1	2	4	0	1	2	0	1	2	7	4	1	2	2	2	3	2	0	11	0	5	7	11
	Flickor	0	0	0	0	0	0	0	0	0	0	0	0	0	0	0	0	0	0	0	0	0	1	0	0	1	1
Vård 2	Pojkar	0	0	0	0	0	0	0	0	0	0	0	3	5	0	1	1	1	2	1	0	0	0	0	1	1	2
	Flickor	4	3	2	6	5	4	0	7	5	2	6	8	7	6	10	8	8	6	4	8	7	16	25	9	17	17
Verkstad 2	Pojkar	2	0	2	3	1	2	0	1	1	3	0	1	0	1	2	3	2	0	1	2	2	3	0	2	4	4
	Flickor	0	0	0	0	0	0	0	0	0	0	0	1	0	0	0	0	0	0	0	0	1	0	0	0	1	0
Tot % po		95	100	98	97	95	94	98	98	96	97	96	96	93	96	96	94	95	98	94	93	98	84	81	91	87	85
Tot % fl		96	94	100	95	97	97	98	99	97	97	99	98	98	98	96	97	97	96	94	97	96	94	90	95	95	95

TABELL 2. Tabellen visar hur stor andel av pojkarna och flickorna i 23 olika grupper (förenklad version av klassificeringen innehållande 32 grupper) som gick på 17 skilda gymnasielinjer. De vertikala gråtonade kolumnerna redovisar samma sak men för den aggregerade gruppen. Det bör observeras att exempelvis de 8 sociala grupper, från civilingenjörsbarn till företagsledarbarn, som förs till kategorin övre medelklassbarn inte utgör alla grupper som inkluderats i den senare kategorin, eftersom gruppen officerer av utrymmesskäl inte medtagits. Samma sak gäller de grupper som summerats i kategorierna medelklassbarn och lägre medelklassbarn. De aggregerade kategorierna barn till kvalificerade arbetare och barn till okvalificerade arbetare har ersatt de skilda arbetargrupper som i på denna klassificeringsnivå (32 grupper) normalt ingår och motsvarar de tidigare kategorierna högre respektive lägre arbetarklass. Slutligen bör det sägas att kolumner bara undantagsvis summerar till 100 procent, eftersom ett antal gymnasielinjer saknas.

Tabell 2 redovisar den andel av pojkar och flickor ur 23 sociala grupper (av utrymmesskäl förenklad form av klassificeringen med 32 grupper) som gick till de fem s.k. studieförberedande linjerna, till 2-årig social, estetisk och musiklinje, samt till 9 andra 2-åriga yrkesinriktade linjer. Låt oss jämföra två grupper som representerar den polaritet som just beskrivits, universitetsläraryrket och företagsledarbarn. Den mest iögonfallande skillnaden grupperna emellan är just den betydelse de fäster vid naturvetenskaplig resp. ekonomisk linje, men det kan också vara värt att lägga märke till att sju gånger fler universitetsläraryrket än företagsledarbarn väljer humanistisk linje, där de gissningsvis genom sitt större kulturella kapital kan känna sig mer hemma och också förbereda tänkbara framtida studier med kulturell eller allmänbildande orientering. En liknande motsatsställning existerar mellan högre tjänstemän i offentlig sektor och de i privat. Däremot tycks de grupper, som samtidigt som de är starkt beroende av sitt utbildningskapital, förfogar över ett mindre starkt sådant och därför inte med samma självklarhet kan prioritera naturvetenskaplig linje - som ämnesläraryrket och klassläraryrket -, vara mer benägna att söka sig till ekonomisk linje, eller för pojkarnas del till den av de teoretiska linjerna som mest tydligt ställer en yrkesutbildning i utsikt, 4-årig teknisk.

Låt oss slutligen återigen vända på perspektivet och ställa frågan vad de utbildningsstrategier som här diskuterats betyder för "profilen" hos de enskilda linjerna, alltså hur elevgruppen på olika linjer är sammansatt. Tabell 3 redovisar andelstal på gymnasielinjerna för elever i tre betygskategorier inom de sociala fem grupperna på den aggregerade nivån i det klassificeringssystem som använts. Vi kan bland annat se att naturvetenskaplig linje domineras av närvaron av flickor och pojkar ur övre medelklassen med höga betyg från grundskolan, och i viss mån av flickor och pojkar med medelklassursprung och höga betyg. Samhällsvetenskaplig och ekonomisk linje domineras likaledes av pojkar och flickor från övre medelklass och medelklass, men nu av dem som hade mer genomsnittlig framgång i Årskurs 9. Vidare tar linjerna emot fler elever från lägre sociala skikt än den naturvetenskapliga. Den humanistiska linjen tycks tillsammans med 4-årig teknisk ha den socialt sett mest spridda rekryteringen bland de studieförberedande linjerna, men en könsmissig sned balans. Den socialt sett kanske mest blandade linjen av alla är 2-årig social, under det att musiklinjen och i viss mån den estetiska linjen domineras av övre medelklass- och medelklassbarn.

		Öv med klass -2.9	Öv med klass 3.0-3.9	Öv med klass 4.0-	Medel klass -2.9	Medel klass 3.0-3.9	Medel klass 4.0-	Lä med klass -2.9	Lä med klass 3.0-3.9	Lä med klass 4.0-	Hö arb klass -2.9	Hö arb klass 3.0-3.9	Hö arb klass 4.0-	Lä arb klass -2.9	Lä arb klass 3.0-3.9	Lä arb klass 4.0-	Total proc linje
Naturvet	Flickor	0	6	18	0	3	9	0	2	4	0	2	2	0	1	3	100
	Pojkar	0	9	16	0	5	7	0	2	4	0	2	1	0	2	2	
Samhällsv	Flickor	0	14	10	0	16	6	0	7	2	0	5	2	0	5	1	100
	Pojkar	0	10	2	0	9	2	0	4	0	0	3	0	0	2	0	
Ekonomisk	Flickor	0	13	5	0	13	4	0	6	2	0	6	1	0	5	1	100
	Pojkar	0	12	2	0	11	2	0	7	1	0	4	1	0	4	0	
Humanistisk	Flickor	1	17	4	1	21	7	1	11	2	0	7	2	1	8	2	101
	Pojkar	2	3	1	1	4	0	0	2	0	0	1	0	1	1	0	
Teknisk 4	Flickor	0	3	3	0	4	4	0	1	1	0	1	1	0	1	1	101
	Pojkar	1	19	7	1	21	6	1	8	2	0	7	2	0	5	1	
Social 2	Flickor	5	7	0	5	13	1	3	5	1	3	7	1	4	6	0	99
	Pojkar	5	4	0	7	6	1	4	2	0	2	2	0	4	1	0	
Musik 2	Flickor	0	0	8	0	12	28	0	0	4	0	0	4	0	0	0	100
	Pojkar	0	8	12	4	12	4	0	4	0	0	0	0	0	0	0	
Estetisk 2	Flickor	2	18	2	4	13	0	4	7	2	2	2	2	0	9	7	98
	Pojkar	0	3	0	0	13	2	0	0	2	0	2	0	2	0	0	
Handel 2	Flickor	4	4	0	8	10	0	6	6	0	6	6	0	7	8	0	100
	Pojkar	6	2	0	8	2	0	4	2	0	3	2	0	4	2	0	
Bvgg 2	Flickor	0	0	0	0	0	0	0	0	0	0	0	0	0	0	0	98
	Pojkar	5	2	0	15	6	0	15	4	0	21	8	0	18	4	0	
Drifts 2	Flickor	0	1	3	1	5	5	2	2	3	1	1	1	0	1	1	100
	Pojkar	11	5	1	16	4	0	6	2	0	12	4	0	9	2	1	
Eltele 2	Flickor	0	0	0	0	1	0	0	1	0	0	1	0	0	0	0	101
	Pojkar	3	9	0	5	21	0	5	10	0	5	18	1	4	17	0	
Fordon 2	Flickor	0	0	0	1	0	0	0	0	0	2	1	0	2	0	0	99
	Pojkar	10	1	0	12	3	0	14	1	0	18	4	0	28	2	0	
Konsumt 2	Flickor	5	2	0	12	7	1	11	4	0	18	4	0	17	7	0	102
	Pojkar	2	0	0	4	0	0	1	0	0	5	0	0	2	0	0	
Livsmedel 2	Flickor	2	4	1	2	5	0	1	7	0	3	6	0	4	5	0	100
	Pojkar	3	5	0	6	10	0	7	7	0	4	8	0	5	5	0	
Vård 2	Flickor	6	6	0	13	9	0	8	5	0	15	8	0	13	10	0	100
	Pojkar	0	0	0	2	1	0	1	0	0	1	0	0	2	0	0	
Verkstad 2	Flickor	0	0	0	1	0	0	1	0	0	3	0	0	1	0	0	100
	Pojkar	10	4	0	21	2	0	10	2	0	20	4	0	20	1	0	

TABELL 3. Andel flickor och pojkar med ursprung i fem sociala grupper och med olika betygsgenomsnitt från högstadiet på gymnasiets linjer. Procentandel av alla elever elever på linjen. (Andelarna summeras inte alltid till 100 procent; beror dels på att tabellen är avrundad, dels på att tabellen är baserad på gymnasieformen.)

LINJ	Civil ing	Läkare	Univ lärar	Ämnes lärare	Hgr tjm off	Hgr tjm priv	Jurist	Föret led	Övre med klass	Jour nal	Konst prod	Klass lärare	Sjuk häls yrk	Tjm mln off	Tjm mln priv	Tekn priv	Med klass	Kont anst off	Kont anst priv	Hand anst	Hand män	Små föret	Bönde r	Lägr med klass	Kval arbet	Okval arbet	Tot pro
Naturvet	9	5	3	2	7	12	2	5	44	2	3	4	2	1	4	8	25	2	4	4	2	2	0	13	6	10	100
Samhällsv	4	5	1	2	4	8	2	4	31	3	4	4	4	2	6	9	31	3	5	4	1	2	0	15	9	11	100
Ekonomisk	4	2	1	2	3	10	1	5	28	2	1	4	3	1	7	9	28	2	5	6	2	3	0	19	11	13	100
Humanistisk	3	3	1	2	4	6	1	4	23	3	4	4	5	1	6	9	33	3	5	5	2	3	0	19	9	14	100
Teknisk 4	6	2	1	3	4	9	1	4	29 0	1	2	4	3	2	7	16	33 0	2	4	4	1	3	0	15	10	10	100
Social 2	2	2	0	1	3	6	2	3	19	1	4	5	5	2	6	7	30	5	6	4	1	4	1	20	13	15	100
Musik 2	2	0	5	2	2	5	0	2	20	5	12	10	10	2	10	5	54	5	2	0	2	5	0	15	5	5	100
Estetisk 2	5	0	2	5	2	3	0	3	19 0	3	6	6	0	0	8	6	30 0	5	5	8	3	3	0	24	6	17	100
Handel 2	2	1	0	1	2	7	0	2	14	0	1	2	4	1	6	11	26	4	6	6	2	5	0	23	14	23	100
Bygg 2	1	0	0	0	1	2	0	1	6	0	0	3	3	1	5	8	21	3	6	5	1	6	0	21	24	28	100
Drifts 2	1	0	1	1	4	6	0	4	17	1	2	5	2	2	4	11	26	2	6	7	1	2	1	18	16	20	100
Eltele 2	2	0	0	1	1	3	0	2	10	0	1	3	3	0	4	11	23	2	5	5	0	6	1	19	20	24	100
Fordon 2	0	0	0	0	2	2	2	2	10	2	5	2	2	0	12	12	36	0	5	0	0	7	2	14	18	20	100
Konsumt 2	1	0	0	0	2	2	0	2	7	0	1	2	6	1	6	8	24	5	4	4	1	4	0	17	23	25	100
Livsmed 2	2	2	0	1	2	4	0	2	12	1	2	4	4	1	4	7	23	3	5	6	2	7	0	23	18	23	100
Vård 2	1	1	0	1	1	3	0	2	10	0	1	3	4	1	6	8	24	3	5	4	1	5	1	18	20	28	100
Verkstad 2	2	0	1	1	1	5	0	1	12	1	0	1	2	1	5	11	21	3	3	6	2	5	0	19	22	27	100

TABELL 4. Andel elever ur 23 olika sociala grupper på 17 gymnasielinjer. Pojkar och flickor sammanslagna.

4. SKOLORNA

Låt oss härnäst titta närmare på skillnader mellan skolor. Denna jämförelse är artificiell i den meningen att gymnasieskolorna knappast kan betraktas som homogena företeelser. Rekryteringsprofilerna kan skilja sig väsentlig mellan linjerna på en och samma skola, beroende på linjernas inriktning. Att en skola har exempelvis fordonsteknisk linje innebär också att den tar emot pojkar med arbetarursprung och med relativt låga betyg från högstadiet, alldeles oavsett skolans karaktär i övrigt.

Å andra sidan kan man också säga att en skola i sin helhet i regel¹⁰ utgör en avgränsad social "miljö" med viss karaktär. Närvaron av en fordonsteknisk linje - för att behålla exemplet ovan - karaktäriserar i denna mening också skolans andra linjer: dess elever är synliga i skolmiljön, dess lärare har något att betyda i lärarkollegiet, undervisningslokalerna kan vara ett inslag i den fysiska omgivningen.¹¹

I det följande ska ingen hänsyn tas till skillnader i könsrekryteringen till de olika skolorna. Betydande sådana finns givetvis och framför allt vad gäller de skolor som enbart har yrkesinriktade linjer. Vårdgymnasier som S:t Göran, där bara flickor går, skiljer sig helt från gymnasieskolor där yrkesinriktade linjer för pojkar dominerar, exempelvis Polhemsgymnasiet.

Graf 2 är resultatet av en korrespondensanalytisk beräkning av relationerna mellan Stockholmsregionens gymnasieskolor när hänsyn tas bara till deras sociala rekrytering (32 sociala grupper). Vi måste börja med en stark reservation. Det s.k. egenvärde, vilket är en indikator på en faktors eller axels styrka (egentligen: avstånd från en oberoende, slumpmässig fördelning), är alltför lågt för grafens andra dimension. Detta har tvivelsutan att göra med det som just sagts, nämligen att gymnasieskolor som sådana är svåra jämförelseobjekt eftersom deras rekrytering till väsentlig del alltid beror på de gymnasielinjer de företräder. Om exempelvis Östra Reals gymnasium på Östermalm i grafen placerar sig nära det vi senare ska kalla för en kulturell pol i fältet av gymnasieskolor, så bör man minnas att denna skola också hade linjer vars rekryteringsprofiler stod tämligen långt från dem som var typiska för denna pol, och i själva verket hade större släktskap med helt andra utbildningar på andra skolor. Det är alltså begripligt att de tekniska värdena i analysen (det ovan omtalade egenvärdet) ger vid handen att denna andra dimension långt ifrån är säkerställd och får betecknas som tämligen svag, även om den stabilt uppträder i flera delvis olikartade analysförsök med hela skolor som jämförelseobjekt, vilket normalt brukar anses vara ett argument för att en funnen dimension är tolkningsbar.

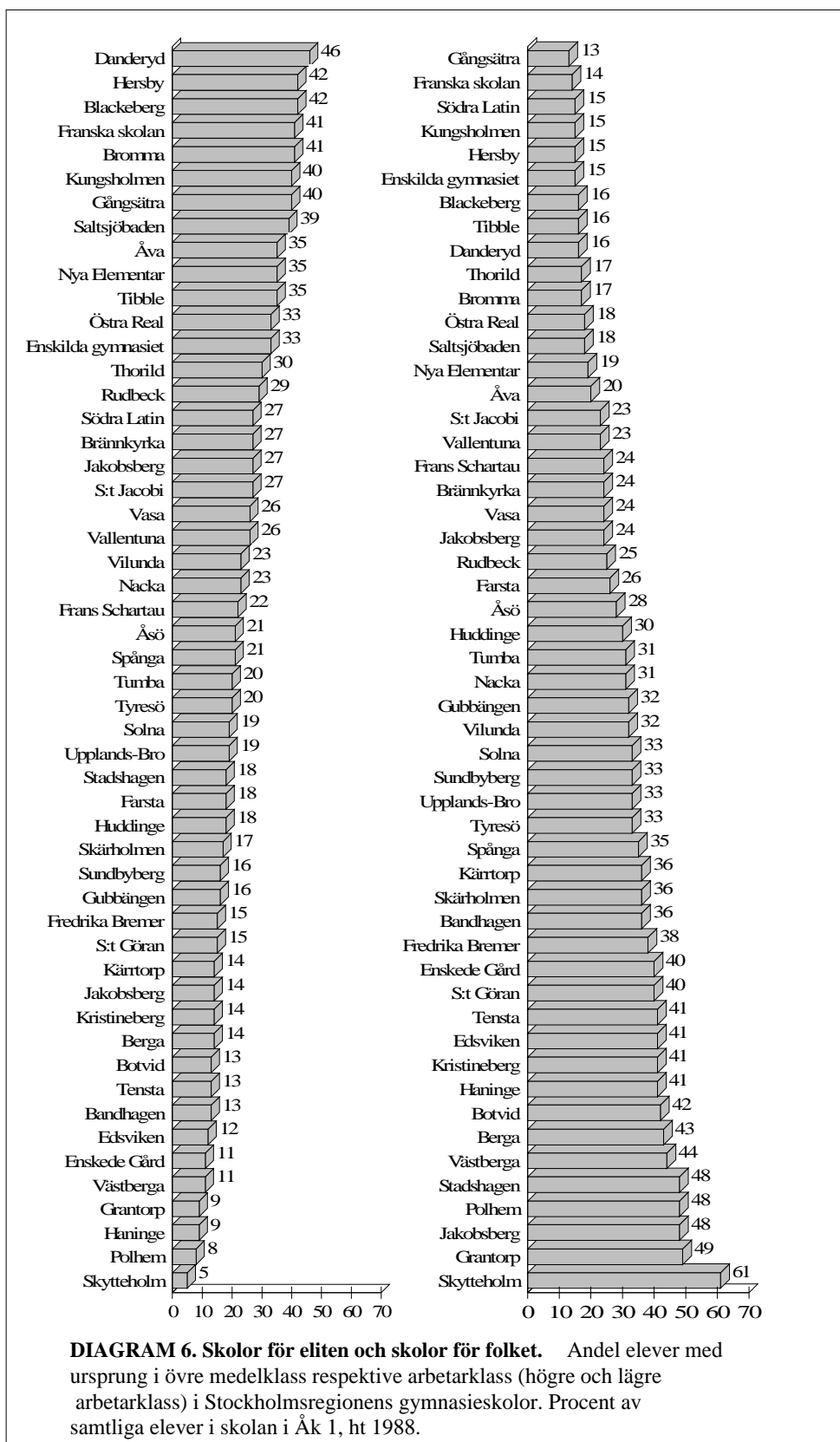
¹⁰ En större gymnasieskolas yrkesinriktade linjer kan dock vara fysiskt separerade från dess teoretiskt inriktade linjer och återfinnas i andra skolbyggnader.

¹¹ Elevers sätt att tala om sin egen och andras skolor just som "skolor" ("på Södra Latin kan man klä sig...", "på Östra Real är lärarna...") uttrycker en föreställning om skolorna som någorlunda enhetliga.

Det låga egenvärdet på denna andra faktor till trots ska den här medtagna tvådimensionella projiceringen av analysens två första dimensioner ändå redovisas, som ett sätt att ge underlag för resonemang om skillnader mellan gymnasieskolor i Stockholmsregionen.

Den första polariteten - den horisontella som ställer skolor i grafens högra del mot skolor i dess vänstra del - är statistiskt mer säkerställd och uttrycker en inte oväntad motsatsställning mellan vad som skulle kunna kallas en elitpol inom fältet av gymnasieskolor och en arbetarklasspol. Danderyd, Hersby, Blackeberg, Franska skolan, Bromma, Kungsholmen, Gångsätra, Saltsjöbaden, Åva, Nya Elementar, Södra Latin, Östra Real, Enskilda gymnasiet var alla skolor som i särskilt höggrad utmärkte sig genom sin höga sociala rekrytering. De särskilde sig i särskilt hög grad från yrkesinriktade gymnasier som Skytteholm, Grantorp, Polhem, Jakobsbergs vårdgymnasium, Enskede Gård, men också i ingen liten utsträckning från större gymnasieskolor med utbud även av teoretiska linjer som Tumba, Farsta, Nacka, Skärholmen, Vallentuna eller Solna. Denna första dimension eller polaritet blir synlig i Diagram 5, i vilket redovisas andelen övre medelklasselever, å ena sidan, och andelen elever ur arbetarhem (alla arbetarkategorier sammanslagna), å den andra, på Stockholmsregionens gymnasieskolor. Danderyds gymnasium tog emot 46 procent av sina elever från övre medelklassfamiljer, men bara 16 procent från familjer som klassificerats som någon form av arbetarklass. För Gångsätra på Lidingö vara motsvarande andelstal 40 respektive 13. Detta ska jämföras med skolor som Polhem, med 5 procent av eleverna ur övre medelklassfamiljer och närmare 50 procent från arbetarhem, eller en skola som Tumba med en femtedel av eleverna med ursprung i övre medelklassen och knappt en tredjedel med arbetarklassbakgrund.

Till största delen torde de här synliga skillnaderna bero på skillnader i skolornas upptagningsområde. Delar av Lidingö (Hersby, Gångsätra), Danderyd, liksom delar av de norra förortererna som Bromma och delar av Täby (Åva, Tibble, Nya Elementar) och undantaget bland de södra förortererna, Saltsjöbaden, är sannolikt socialt sett betydligt mer homogena områden än exempelvis söderförorter som Tumba, Farsta eller Skärholmen. Åtminstone för Södra Latins och Kungsholmens del påverkades rekryteringen sannolikt också av att skolorna hade linjer med s.k. riksintag (teater- och musikklasser) och som att döma av de analyser som presenteras längre fram i denna studie hade en hög social rekrytering.

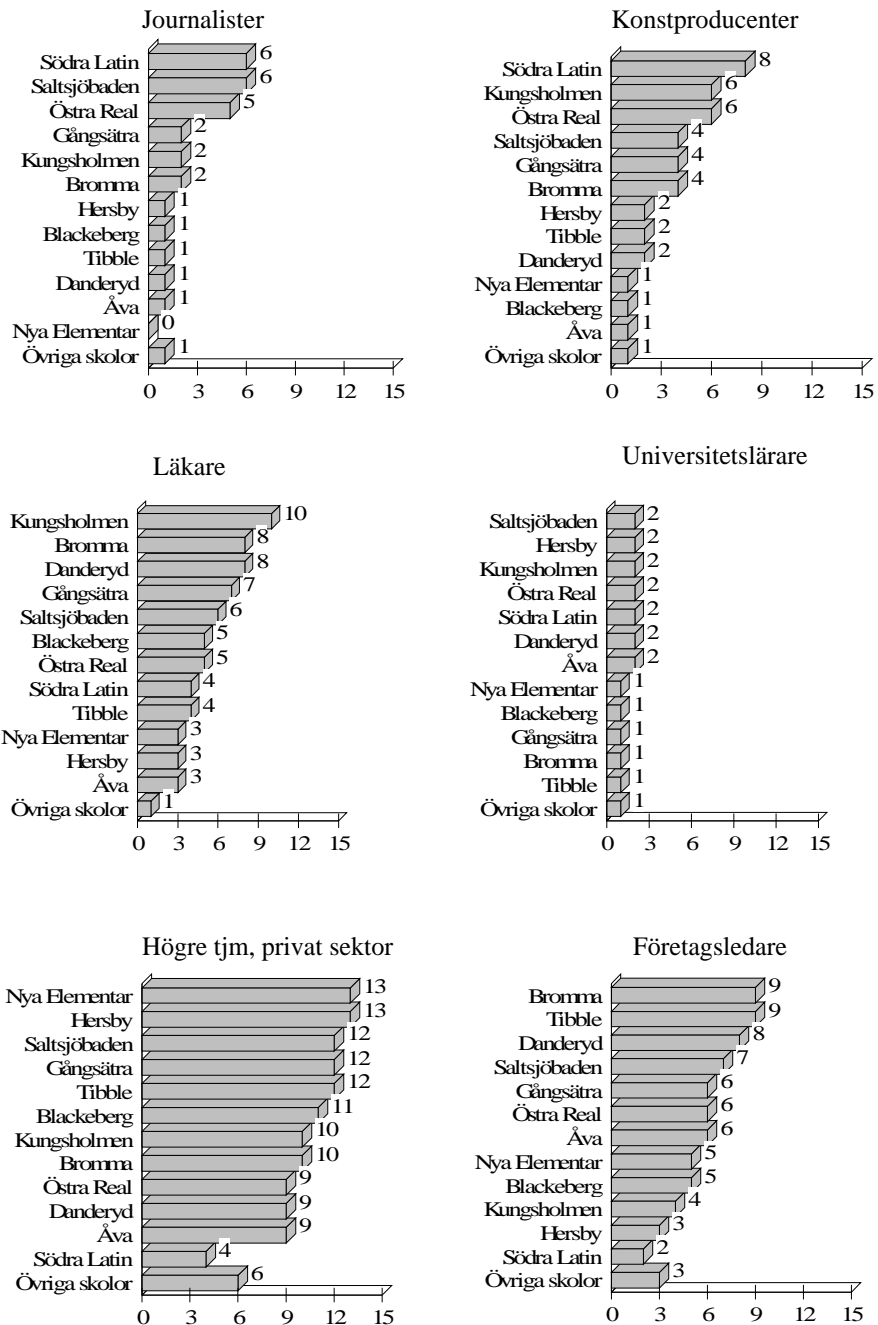


Graf 1 ger också vid handen att de skillnader korrespondensanalysen pekar ut också drar med sig andra slags skillnader, som exempelvis att skolorna vid elitpolen också utmärks av att eleverna där tenderar att ha höga betyg, att bo rymligt ("8 rum" är en indikator som inte säger att alla elever på dessa skolor skulle bo i bostäder på minst 8 rum och kök, utan ger vid handen att det är en utmärkande egenskap hos dessa skolor att, i jämförelse med andra skolor, ha många elever med sådana boendeförhållanden).

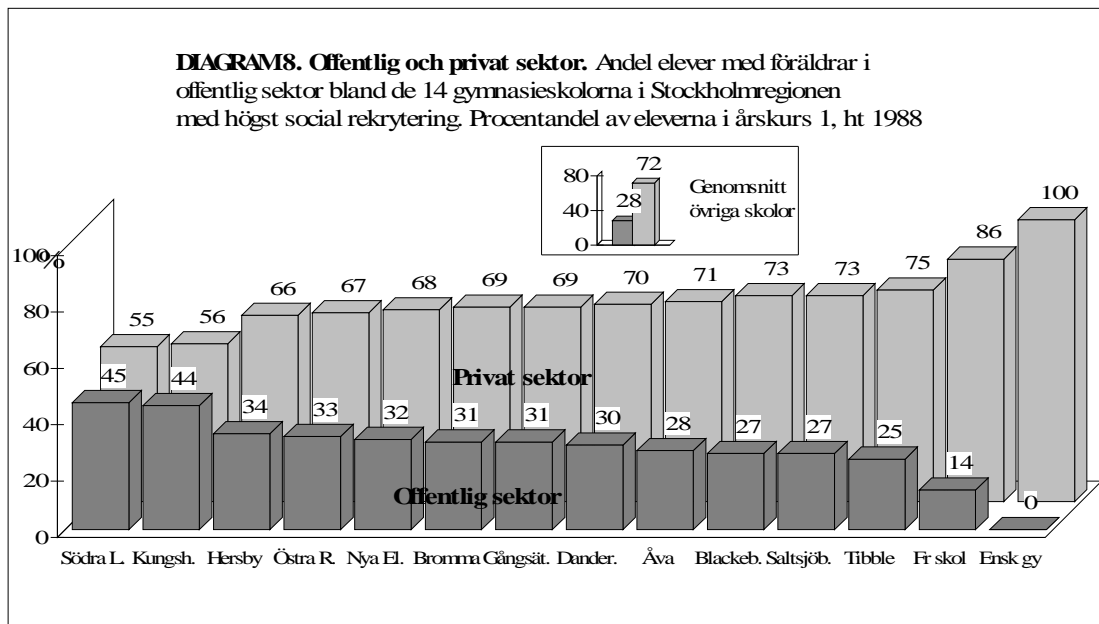
Låt oss vidare något undersöka den andra polaritet som grafen pekar ut och som inte svarar mot korrespondensanalysens krav på säkerställd faktor, nämligen den mellan skolor i grafens övre del och skolor i dess nedre. Grafen antyder att Södra latin, Östra Real och Kungsholmen särskilde sig från skolor som Tibble, Blackeberg, Thorildsplan och Åva genom att ta emot särskilt många elever som var barn till konstproducenter, journalister, och särskilt få barn till företagsledare och högre tjänstemän i privat sektor. Diagram 6 visar dessa gruppers andel på de gymnasieskolor som mest bidragit till den första dimensionens pluspol, dvs till det vi kallat för elitpolen i fältet av gymnasieskolor i Stockholmsregionen. I synnerhet Södra Latin utmärker sig genom att ta emot särskilt få barn till företagsledare och högre tjänstemän i privat sektor, och särskilt många barn till konstproducenter och journalister. Till Östra Real söker sig också förhållandevis många barn till journalister och konstproducenter, förmodligen en indikator på att den sociala profilen hos Östermalm ändrats under 80-talet, så att bland annat mediayrken där blivit mer rikligt företrädda (vilket skulle kunna förklaras av närheten till bland annat Sveriges radio, men möjligtvis också av att grupper verksamma i media sannolikt kan utnyttja ett jämförelsevis starkt socialt kapital i jakten på hyresrätter i en eftertraktad del av innerstaden). Kungsholmen tar emot förhållandevis många barn till konstproducenter och få barn till företagsledare, men utmärker sig inte genom en svag rekrytering av elever från hem där fadern var högre tjänsteman i privat sektor, vilket senare kan bero både på det direkta upptagningsområdets karaktär och på de s.k. musikklasserna (på dessa utgör körmusik ett tillägg till den normala undervisningen på de teoretiska linjerna), vilka kommer till skolan från Adolf Fredriks musikskola. Skolor som Tibble, Åva och Danderyd i de norra förortererna har få barn till journalister och konstproducenter, men tar emot många elever ur företagsledarhem .

För jämförelsens skull har andelen läkarbarn och universitetsläraryrken - två grupper med jämförelsevis starkt kulturellt kapital, i synnerhet utbildningskapital - på de 12 skolorna lagts in i diagrammet. Läkarbarnen är många på Kungsholmen, vilket återigen möjligtvis kan hänga samman med att den körmusik som där förekommer ofta utgör naturlig del av den bildning som denna grupp förvaltar och har intresse av att reproducera. Det totala antalet universitetsläraryrken var jämförelsevis litet i Stockholms gymnasieskolor läsåret 1988/89 och deras andel på aggregerade enheter som gymnasieskolor var därför jämförelsevis låg.

DIAGRAM 7. Kulturellt och ekonomiskt kapital. Andel elever med ursprung i sex olika sociala grupper. Procentandel av samtliga elever i årskurs 1 på skolan, ht 1988.



Den andra polaritet som uttrycks i Graf 2 antyder också en motsatsställning mellan skolor som tar emot särskilt många elever från familjer i offentlig sektor och skolor som tar emot fler från hem där fadern arbetade i privat sektor. Diagram 7 förtydligar denna polaritet. Södra Latin och Kungsholmen skilde sig från skolor som Åva, Blackeberg, Saltsjöbaden och Tibble (och i synnerhet från Franska skolan och Enskilda gymnasiet, vilka dock hade så få elever att underlaget här knappast tillåter procentuella jämförelser) genom att många elever med förankring i offentlig sektor sökte sig dit. Detta kan bero på upptagningsområdenas sociala karaktär, men också på att dessa skolor och deras speciella linjer var särskilt attraktiva för grupper i offentlig sektor, exempelvis högre tjänstemän eller läkare (vilket var fallet med Kungsholmen). Villaområdena kring skolor som Åva, Blackeberg, Saltsjöbaden och Tibble är sannolikt präglade av en förhållandevis stark närvaro av grupper inom övre medelklassen och medelklassen, men i privat sektor.



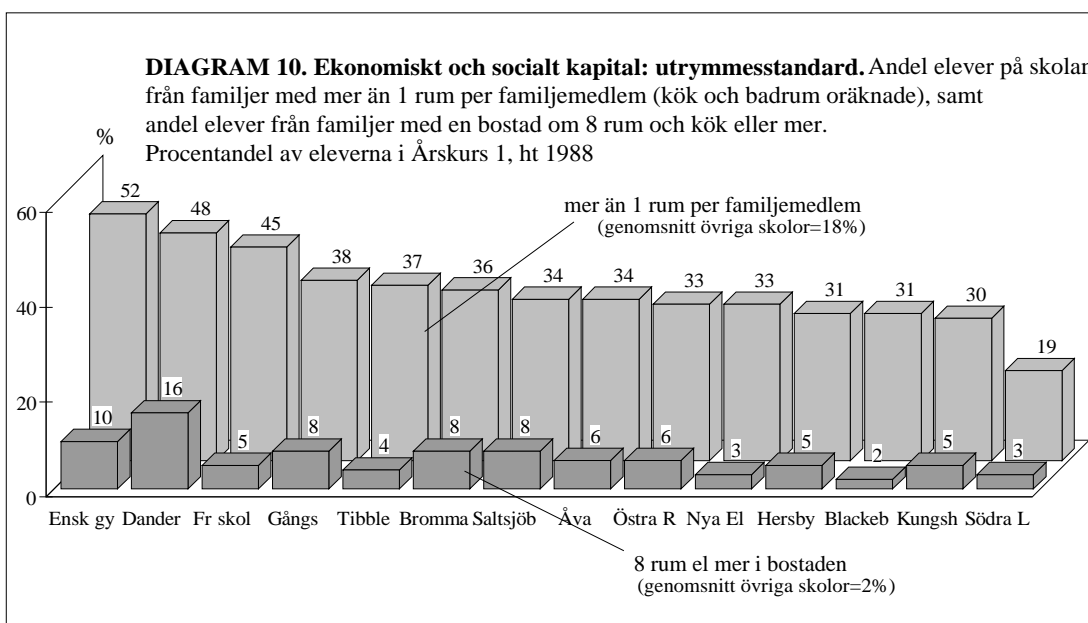
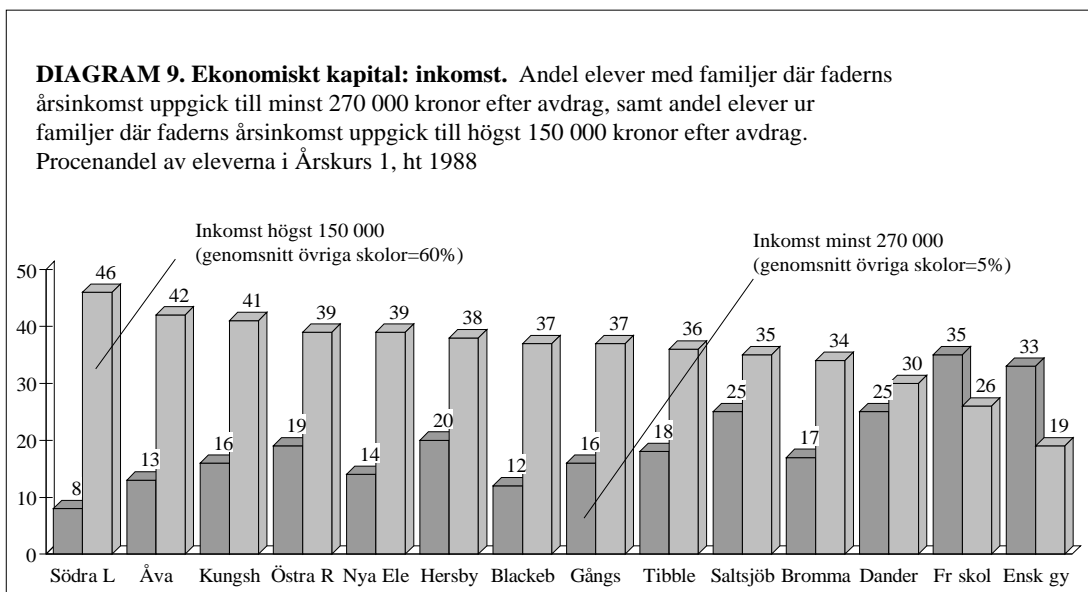
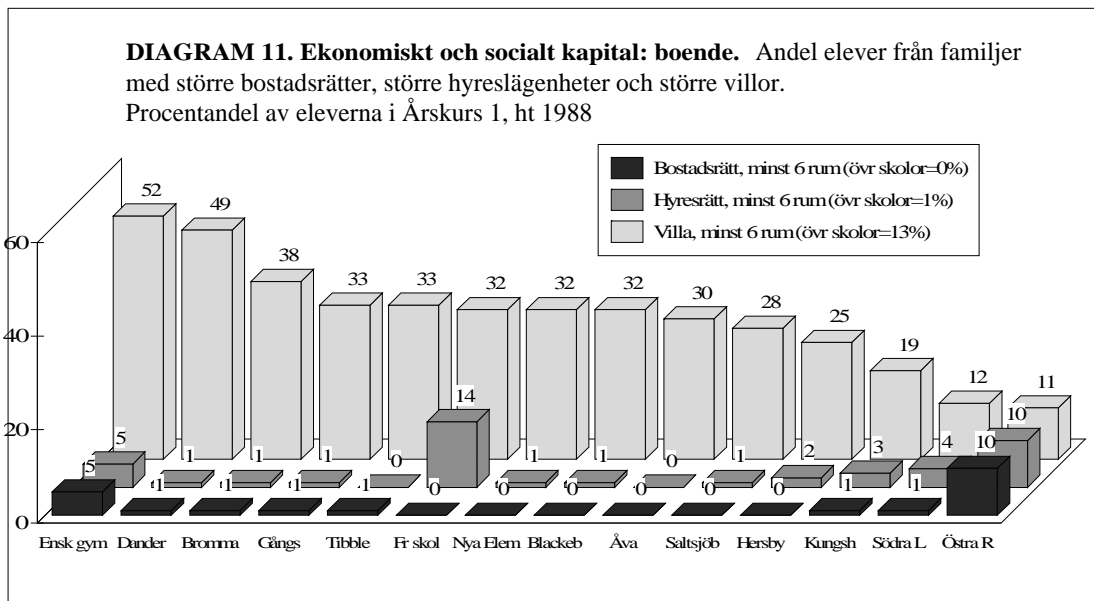


Diagram 8 visar andelen elever ur hem i två skilda inkomstkategorier på de tolv skolorna. Störst andel elever ur hem med mer normala inkomster återfanns på Södra Latin, Åva, Kungsholmen, Östra Real och Nya Elementar, lägst andel kanske inte oväntat på Enskilda Gymnasiet, Franska skolan och Danderyd. Om vi ser höga inkomster som en

indikator på större närhet till privat sektor och samhällets ekonomiska sektor, kan detta delvis bekräfta de tidigare funna polariteterna.

Diagram 9 och 10 visar andelen elever med hög bostadsstandard och andelen elever som bor i större bostadsrätter, hyresrätter och villor. De hierarkier som antyds förefaller likartade den som gällde inkomstförhållanden. Mest elever med spaciösa bostäder återfinns, förutom på Enskilda Gymnasiet och Franska skolan, på gymnasier som de i Danderyd, Gångsätra och Tibble, minst på Södra Latin och Kungsholmen. Vidare finns en liten, men synlig tendens till att en större andel av eleverna i innerstadsgymnasierna bland de tolv skolorna, det vill säga Kungsholmen, Södra Latin och, i synnerhet, Östra Real, tar emot fler elever som bor i större hyresrätter eller bostadsrätter, samtidigt som samma gymnasier har förhållandevis få elever som bor i större villor.



5. DE ENSKILDA UTBILDNINGARNA

Låt oss avslutningsvis titta närmare på den struktur som framträder när relationerna mellan de enskilda gymnasieutbildningarna är objekt för analysen. Denna jämförelse är riktigare i den meningen att den tar hänsyn till skillnader både mellan linjer och mellan skolor och därvid undviker aggregerade eller genomsnittliga värden.

Den första polariteten i Graf 3 motsvarar helt och hållet den som återfanns i Graf 2, med den skillnaden att nu enskilda utbildningar framträder. Ju längre till höger i grafen vi rör oss, i desto högre grad befolkas utbildningarna av elever med ursprung i högre sociala skikt, desto större blir den andel elever som utgörs av söner och döttrar till läkare, universitetslärare, jurister, högre tjänstemän i offentlig och privat sektor, civilingenjörer och företagsledare. Bland de enskilda utbildningar som mer än andra karaktäriserar denna pol finner vi framför allt de naturvetenskapliga linjerna på skolor i utpräglade övremedelklassområden - Bromma, Gångsätra, Saltsjöbaden, Danderyd, Åva, Rudbeck, Hersby, S:t Jacobi - eller på den gamla läroverken bland innerstadsgymnasierna (gamla Vasa gymnasium, Kungsholmen, Östra Real och Södra Latin).

Till vänster i grafen finner vi utbildningar som utmärks av att de tar emot en särskilt hög andel arbetarbarn. Extrema representanter för denna pol är exempelvis vårdlinjerna på Upplands-Bros gymnasium, Åva och Tensta, eller 2-årig byggteknisk linje på Nacka gymnasium, Tumba eller Jakobsberg.

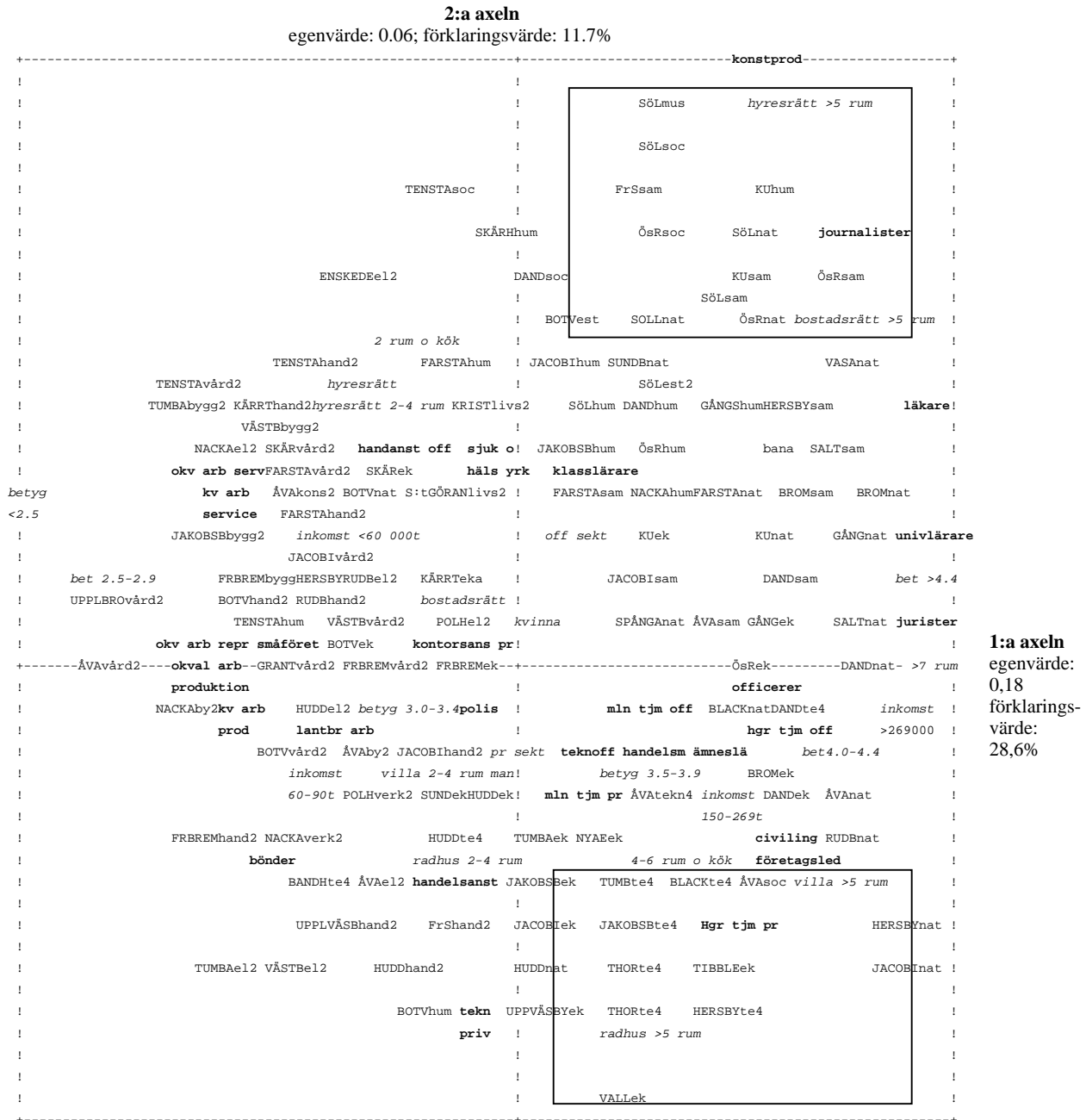
Grafen ger en antydning om att de sociala avstånden mellan de olika gymnasieutbildningar beror på samverkan mellan två huvudsakliga faktorer: å ena sidan linjens inriktning som sådan (teoretiska linjer står mot yrkesförberedande, vårdlinjen mot Na-linjen, osv), å andra sidan den enskilda gymnasieskolans upptagningsområde eller närsamhälle. Utbildningar på skolor belägna i jämförelsevis mycket homogena övremedelklassområden tenderar att dras mot grafens högra del. Detta är exempelvis fallet med Bromma och Danderyds gymnasier, där även ekonomlinjen - som annars i övrigt tenderar att inta en mellanställning mellan den högra polens elitutbildningar och den vänstra polens mer folkliga utbildningar - bidrar till den högra polen. Denna tendens balanseras emellertid av linjernas inriktning, som kan vara sådan att eliternas barn särskilt ogärna söker sig dit. Det senare tycks vara fallet med den 2-åriga linjen på Åva gymnasium i Täby, en skola vars naturvetenskapliga och samhällsvetenskapliga linjer har särskilt höga rekryteringsprofiler. Åva, en stor skola med både yrkesförberedande och teoretiska linjer, är med andra ord av allt att döma också en skola med inneboende sociala polariteter av ett slag som exempelvis Bromma gymnasium inte alls utmärks av.

Den andra dimensionen, den som består av polariteten mellan de utbildningar som framförallt återfinns i grafens övre högra hörn och utbildningar lokaliserade i dess nedre (främst högra) del, är mindre starkt. I själva verket är återigen den främsta indikatorn på avståndet till oberoende, det s.k. egenvärdet, återigen alltför lågt för att denna polaritet ska kunna anses helt säkerställd. Å andra sidan är den motsatsställning analysen lyfter fram stabil, dvs den återkommer i likartad form även när förutsättningarna för den statistiska bearbetningen ändras. Vi skulle alltså kunna säga att vi här har att göra med en polaritet som är långt ifrån lika stark som den motsatsställning som den första dimensionen återger, men som sannolikt ändå utgör en stabil dimension av gymnasieskolans struktur i Stockholm. Denna andra dimensions ena pol, den i grafens övre högra hörn och i synnerhet det område som inringats i kvadraten, utgörs av utbildningar vilka mottar särskilt många barn till grupper med starkt kulturellt kapital och

med närhet till offentlig sektor, antingen kulturellt inriktade utbildningar eller de mer renodlat teoretiska och allmänbildande av gymnasiets linjer på vissa skolor (Södra Latin, Kungsholmen, Östra Real). Denna dimensions motsatta pol utgörs av utbildningar som utmärks av att där återfinns särskilt många barn till grupper som står privat sektor och samhällets ekonomiska fält nära, barn till högre tjänstemän i privat sektor, företagsledare, tekniker, handelsanställda, nämligen i synnerhet ekonomiska linjen, 4-årig teknisk och även naturvetenskaplig linje på vissa skolor i vars närområden dessa grupper är välrepresenterade (Hersby på Lidingö, Tibble i Täby, S:t Jacobi, Vallentuna, Thorildsplan).

Denna andra motsatsställning mellan en kulturell och en ekonomisk/teknologisk pol beror sannolikt i första hand på att de olika fraktionerna av den övre medelklassen eller överklassen inte har en helt likartad utspridning i Stockholm som geografiskt rum. I innerstaden är representationen relativt sett starkare än i de norra förorterna av grupper för vilka utbildningskapital och kulturellt kapital utgör avgörande sociala tillgångar (journalister, konstproducenter, läkare, universitetslärare, högre tjänstemän i offentlig sektor), under det att de norra förorterna har en relativt sett kraftigare representation av grupper med starkare ekonomiskt kapital och större närhet till samhällets ekonomiska fält (tjänstemän i privat sektor, företagsledare, civilingenjörer, tekniker i privat sektor). Det polariteter som dessa skillnader i gruppernas fördelning i det geografiska rummet tenderar att skapa förstärks i sin tur av att samma grupper tenderar att utveckla olikartade utbildningsstrategier och att värdera utbildningar olika. Gymnasieelever med ursprung i grupper för vilka utbildning och kultur utgör särskilt viktiga tillgångar är mer benägna än andra att investera i studier med naturvetenskaplig eller samhällsvetenskaplig inriktning eller att söka sig till konstnärligt inriktade utbildningar, och visar inte samma uppskattning för ekonomiska och tekniska utbildningar som elever ur grupper där ekonomiska tillgångar och närheten till ekonomin som socialt område har relativt sett större tyngd i arbetet för att återskapa eller förbättra den sociala ställningen.

GRAF 3. Relationerna mellan Stockholmsregionens gymnasieutbildningar när hänsyn tas till deras sociala rekryteringsprofiler (32 sociala grupper). Indikatorer på skolframgång i högstadiet (6 betygs-kategorier), familjens boende- och inkomstförhållanden är illustrativa variabler



6. ETT UTBILDNINGSLANDSKAP MED ÖKANDE SOCIALA AVSTÅND?

Stockholmsregionens gymnasieskolevärld utgör ett strukturerat fält av utbildningar, vars grundläggande sociala polariteter består för det första av motsatsställningen mellan en kvinnlig och en manlig utbildningsvärld, för det andra av den starka motsatsställningen mellan utbildningar för eliternas barn och utbildningar för icke-eliternas, och för det tredje av den svagare men skönjbara motsatsställningen bland elitutbildningarna mellan utbildningar för barn ur grupper med starkt kulturellt kapital och utbildningar för elever från familjer vars ställningar snarare vilar på närhet till ekonomin som socialt område.

En av förklaringarna till detta mönster är att de sociala grupperna är ojämnt fördelade i Stockholmsområdet. Det vore dock förenklat att nöja sig med att peka på den välkända polariteten mellan de välbärgade norra förorterna, oftare bebodda av högre tjänstemän eller företagare och med en tätare förekomst av större villor, och de fattigare söderförorterna, i vilka arbetarfamiljer och lägre medelklasshem är desto vanligare och där villorna blir färre och hyresrätterna fler. Stockholmsregionens bostadsområden är med all sannolikhet mer homogena och socialt strukturerade än vad den här föreliggande studien kan ge en bild av, men de fogar å andra sidan knappast in sig i en perfekt ordning, så att varje social grupp av betydelse får sin egen skola. Att gymnasieskolan åtminstone relativt ofta ännu är en social mötesplats, beror i ingen ringa utsträckning på att många enskilda skolor fortfarande är vända mot ett komplext socialt landskap. De korrespondensanalytiska graferna låter ana konturerna av detta landskap: det radhusboende småborgerskapet (lägre medelklassen) i Huddinge eller Tumba som prioriterar handelslinjen eller ekonomilinjén, barnen till konstproducenter och journalister i stora hyresrätter på Södermalm eller Östermalm som gärna försöker förena personlighetsutveckling och en realistisk framtidsförberedelse på musiklinjen, estetisk, naturvetenskaplig eller samhällsvetenskaplig linje, de högre tjänstemännen i privat sektor och företagsledarna i större villor på Lidingö, på Djursholm eller i Täby vars känsla för konkurrensens krav och studiernas framtida avkastning för med sig en satsning på ekonomisk, 4-årig teknisk eller naturvetenskaplig linje.

De få indikatorer på tillgångar (eller kapitalformer) som den offentliga statistiken erbjuder, åtminstone i den relativt lättillgängliga form som Folk- och bostadsräkningen utgör, och som använts i denna studie (boendeformer, inkomstförhållande och - framför allt - föräldrarnas yrken och sociala positioner), tillåter knappast att kartan över detta utbildningslandskap tecknas med någon större precision. Därtill skulle en större rikedom på fungerande indikatorer behövas. Inte desto mindre finns det all anledning att tro att de polariteter som de här använda indikatorerna ger en antydning om verkligen utgör grundläggande strukturer i gymnasieskolan och att de ger en klar fingervisning om hur olika sociala grupper *använder* denna gymnasieskola.

Det regelverk som 1988/89 styrde gymnasieskolornas verksamhet och satte gränserna för hur familjerna kunde använda sig av systemet av gymnasieutbildningar har i och med 1991 års gymnasiereform väsentligt ändrats. Grovt uttryckt har både skolor och familjer fått större formellt spelrum att söka nya positioner inom det fält som regionens gymnasieskolor utgör. En viktig strid om detta spelrums vidd utspelar sig som bekant vid kommungränserna - ska familjerna ha rätt att välja vilken skola och utbildning som helst, också utanför kommunen, och ska skolorna kunna rekrytera elever utanför kommunens

domäner?¹² Det är ännu för tidigt att säga hur dessa nya villkor för skolornas (lärarnas, skolledarnas) reproduktionsstrategier och för de sociala gruppernas (familjernas) utbildningsstrategier kommer att förändra landskapet av gymnasieutbildningar i regionen. En kvalificerad gissning är emellertid att den omtalade "profileringen", i den mån den blir verklighet, kommer verka i riktning mot ett större socialt samförstånd¹³ mellan skolorna, å ena sidan och, å andra sidan, utbildningsstrategierna hos de sociala grupper som dominerar i det existerande eller tilltänkta upptagningsområdet - med andra ord i riktning mot en ökad social differentiering. Lärare, skolledare och skolpolitiker kommer gissningsvis att tendera att skapa utbildningar som svarar mot specifika intressen hos de grupper som befolkar skolornas närområden, med andra ord mer management, ekonomi och EG-inriktning i områden dominerade av eliter som står privat sektor och samhällets ekonomiska sfär nära, och mer naturvetenskap, bildning och kultur i områden där kulturellt starka grupper är välrepresenterade. Om ett begränsat antal skolor och utbildningar lyckas etablera sig som uttalade elitinstitutioner inom sina respektive utbildningsområden, med höga intagningspoäng, särskilt kvalificerad lärarkår, erbjudande om särskilt gynnsamma perspektiv vad gäller framtida studier och yrkeskarriärer för de elever som lyckas komma in, och med en sannolikt stark social selektion av elever, finns det också skäl att tro att den redan nu existerande starkt hierarkiska strukturen i gymnasieskolan ytterligare förstärks.

Men sådana förändringar är knappast automatiska. Eftersom de sociala grupperna inte är perfekt ordnade i det geografiska rummet och eftersom skolorna sällan lär fungera som välordnade apparater ägnade att alltid producera rätt utbildning åt rätt grupp, blir konturerna i det nya landskapet av gymnasieutbildningar förmodligen inte alldeles rätlinjiga. Detta nya utbildningslandskap ska närmare granskas i en kommande studie.

¹²Att vinna tillräckligt erkännande för att tillerkännas rätten till s.k. "riksintag" till ett utbildningsprogram är hitintills den enda strategi som säkerställer denna möjlighet.

¹³Eller, om det vill sig illa, till sociala missförstånd: det pågående experimenterandet med "profiler" och sökandet efter prestigefyllda program har säkerligen på sina håll lett till att gymnasieskolor utbudit elitutbildningar (i tidens anda exempelvis s.k. EG-inriktade program) i ett upptagningsområde där inga eliter fanns i sikte, vilket fört med sig stora problem med rekrytering och, följaktligen, med programmets anseende.

Rapporter från Forskningsgruppen för utbildnings- och
kultursociologi
ISSN 1103-1115

1. Donald Broady och Mikael Palme, *Högskolan som fält och studenternas livsbanor*
2. Mikael Palme, *En "trygg" uppväxtmiljö*
3. Stig Elofsson, *Vad blev barnen? Rekryteringsstudier*
4. Annika Ullman, *De plåtslagarna! De plåtslagarna!*
5. Annika Ullman, *Humaniora som personlighetsfördjupning?*
6. Donald Broady (utg.), *Läsestycken för samhällsvetare* (undervisningsmaterial)
7. Boel Englund, *Språk, argumentation och vetenskaplig verksamhet* (undervisningsmaterial)
8. Kerstin Skog Östlin, *Fädernas kyrka i Sveriges television*
9. Mikael Palme: *Valet till gymnasiet*
10. Mikael Palme: *Gymnasieskolans sociala struktur i Stockholmsregionen före 1991 års gymnasiereform*

Skeptronhäften
ISSN 0284-0731

1. Anna Lena Lindberg, *"Men Gud förbarme sig, hvilket Publikum!" Om konstpedagogikens rötter i Sverige*
2. Francine Muel-Dreyfus, *Folkskollärare och socialarbetare. Metodologiska kommentarer till den historiska sociologin*
3. Theresa Martinet, *En provensalsk bondkvinna och hennes män. Ett exempel på småborgerlig ackumulation*
4. Anna-Maja Johannesson, *Lärarnas villkor i de första decenniernas folkskola (1850—1880)*
5. Ronny Ambjörnsson, *The Honest and Diligent Worker*
6. Collège de France, *Förslag till framtidens utbildning*
7. Ulf P. Lundgrens skrifter 1966—1991. *En bibliografi*
8. Eva Trotzig, *"qvinnan bär hemmets trefnad på spetsen af sin synål." Kvinnlig skolsläjd i Stockholms folkskolor decennierna runt 1900*

HLS Förlag
Box 34103
100 26 Stockholm