

This document is an historical remnant. It belongs to the collection Skeptron Web Archive (included in Donald Broady's archive) that mirrors parts of the public Skeptron web site as it appeared on 31 December 2019, containing material from the research group Sociology of Education and Culture (SEC) and the research programme Digital Literature (DL). The contents and file names are unchanged while character and layout encoding of older pages has been updated for technical reasons. Most links are dead. A number of documents of negligible historical interest as well as the collaborators' personal pages are omitted.

The site's internet address was since Summer 1993 [www.nada.kth.se/~broady/](http://www.nada.kth.se/~broady/) and since 2006 [www.skeptron.uu.se/broady/sec/](http://www.skeptron.uu.se/broady/sec/).

Uppsala universitet  
Institutionen för lärarutbildning  
C-uppsats  
April 2005

# Elevers syn på mode och kläder - en jämförande studie vid ett par gymnasieskolor i Uppsala

Författare:  
Eva-Lotta Lind

Handledare:  
Jonas Gustafsson

Examinator:  
Donald Broady

Ventilerad 27 april 2004

Den utförliga sammanställningen av intervjuer i bilaga 4 saknas i denna pdf-version av uppsatsen. Den som har intresse av hela intervjusammanställningen uppmanas att kontakta SEC eller författaren:  
[www.skeptron.ilu.uu.se/broady/sec/](http://www.skeptron.ilu.uu.se/broady/sec/)  
Eva-Lotta Lind <[eva-lotta.lind@telia.com](mailto:eva-lotta.lind@telia.com)>

## Sammanfattning

Syftet med arbetet har varit att öka förståelsen för hur elever, utifrån deras syn på mode och kläder och användning av mode och kläder, påverkas i valet av utbildningsväg och skola. Studien har koncentrerats till eleverna på framförallt Katedralskolan, men också Lundellska skolan, inom det samhällsvetenskapliga och naturvetenskapliga programmet där eleverna har höga betyg och prestationskrav. Arbetet är baserat på intervjuer, litteraturstudier samt bevakning av omvärlden och modet. Resultatet har visat att eleverna till stor del är påverkade av familj och vänner i sin syn på mode och kläder och användning av mode och kläder, vilket visat sig styra deras klädval.

Många som söker sig till Katedralskolan och Lundellska skolan gör det till följd av att deras klädstilar och livsstilar stämmer överens med de som eleverna på skolan har. Den största skillnaden gällande syn på mode och kläder och användning av mode och kläder finns mellan de båda skolorna och inte mellan programmen på respektive skola. På Katedralskolan klär sig eleverna gärna diskret, enkelt och individuellt. De undviker märkeskläder då märket på plagget är alltför framträdande. Orsaken till detta är av att eleverna på skolan inte vill upplevas som ytliga. Eleverna på Lundellska skolan klär sig dock gärna snobbigt och ”mainstream”. De vill visa på ekonomisk välbeställdhet genom sina kläder och då fungerar märkeskläderna som ett bra redskap i denna strävan.

Eleverna på Katedralskolans klädstilar stämmer väl överens med det vid tiden för intervjuerna det rådande modet. Traditionsbundenheten på Katedralskolan främjar, motsägelsefullt kan tyckas, utvecklingen på skolan till följd av att elever lockas till den genom att bryta mot traditionerna som finns där. Den rådande kläd- och livsstilen på Katedralskolan drar till sig elever med liknande stil och det är eftertraktat att gå på skolan. Detta eftersom det bland eleverna där sker en snabb utveckling av mode- och livsstilar. Snabbhet och rörlighet, som symboliseras av ungdomlighet, är eftertraktat på arbetsmarknaden och i dagens samhälle och leder till utveckling. Ungdomligheten manifesterar sig genom mode och kläder och utvecklingen på Katedralskolan gör att eleverna också utvecklar sina personligheter. Därmed mognar de elever som går där som människor, vilket också är viktigt senare i livet. Eftersom det även finns ett behov av och längtan efter förändringar i tillvaron och de snabba och regelbundna förändringarna av klädstilarna på skolan skänker trygghet, är det också attraktivt att söka sig till Katedralskolan. Med arbetet vill jag med andra ord visa att även elevernas syn på mode, kläder och livsstilar har en stor betydelse i deras val av utbildningsväg och skola.

Den utförliga sammanställningen av intervjuer i bilaga 4 saknas i denna pdf-version av uppsatsen. Den som har intresse av hela intervjusammanställningen uppmanas att kontakta SEC eller författaren:  
[www.skeptron.ilu.uu.se/broad/sec/](http://www.skeptron.ilu.uu.se/broad/sec/)  
Eva-Lotta Lind <eva-lotta.lind@telia.com>

# 1 Inledning

I studiet av gymnasieelevernas syn på mode och kläder och användning av mode och kläder är det viktigt att studera den enskilde elevens bakgrund, vilken främst består av föräldrar och syskons åsikter. Även elevens fritidssysselsättning bidrar till synen av mode och kläder och användning av mode och kläder. Hur eleven ser på sin egen framtid kan också sägas ha en viss betydelse i detta sammanhang. Ytterligare en förutsättning för analyserandet av synen på mode och kläder och användning av mode och kläder är att studera det rådande modet, både ”gatumodet” och det från modevisningarna, samt ungdomens förändrade roll i samhället. På grund av detta anser jag det av vikt att även observera omvärlden i stort. Här nedan görs en kort redogörelse för hur dagens samhälle ser ut.

Samtidigt som vi ska hinna med allting på en gång, försöker vi få mer tid till att umgås med familj och vänner. Vidare ska vi förverkliga oss själva, resa utomlands och bejaka våra intressen. I bokväg är det idag populärt att läsa internationella klassiker<sup>1</sup> som *Moby Dick*, *Brott och Straff* och *Förnuft och känsla* av författarna Kipling, Dostojevskij respektive Austin. Även klassiska böcker av svenska författare är populärt att läsa. Av vikt är också att se efter sin kropp, då ett vältränat och fräscht yttre för många är den främsta statussymbolen. Det ligger även i vårt intresse att se över ekonomin. Idag är över halva svenska folket innehavare av aktier och i den stora massan pensionssparare ökar antalet yngre sparare.<sup>2</sup>

Till följd av oroliga tider med terrordåd, krig och flytt av företag utomlands, står familjen och vännerna för trygghet. Härmed får dessa personer en stor betydelse i tillvaron. Familjestrukturen, som är en tongivande del av dagens samhälle, har dock delvis förändrats under de senaste åren. Traditionella könsroller suddas ut varigenom mannen gärna får vara mjukare och kvinnan tuffare. I och med det ökade antalet skilsmässor har familjen blivit uppblandad och består alltmer av medlemmar från olika familjer. Barnen har fått större utrymme på så sätt att de allt oftare får vara med och påverka i olika situationer. Den äldre generationen vill leva som de gjorde tidigare, samtidigt som de vill pröva på nya saker. Det är även viktigt med snabbhet och rörlighet i dagens samhälle och arbetsliv. Dessa två faktorer

---

<sup>1</sup> Information från The Times, Londons hemsida, februari (2003).

<sup>2</sup> United Minds hemsida, januari (2003).

visar sig genom ungdomlighet, inte minst musik och moderiktiga kläder.<sup>3</sup> Men ungdomlighet förknippas också med att ”ha barnasinet kvar”.<sup>4</sup> Paret på bilden nedan,<sup>5</sup> med dess moderiktiga kläder i 50- och 60-talsstil, skulle med dess uttryck och gester kunna illustrera detta resonemang. Så även genom den, om än behärskade, leken med julklappar.



*Fig. 1: Illustration över ungdomligheten*

Ungdomligheten är framförallt viktig inom gruppen människor som anses ha ett högt kulturellt kapital. Genom att vara ungdomlig visar människorna tillhörande denna grupp att de inte låter sig inplaceras i något fack utan ständigt utvecklas.<sup>6</sup> Den ökade invandringen har, med dess till viss del influens från Orienten, haft stor inverkan inom debatten, politiken och musikvärlden. Påverkan gäller även områden som mode, mat och inredning. Idag är så många som 1,7 miljoner av den svenska befolkningen antingen första eller andra generationens invandrare.

Efter IT-erans uppgång och fall, i början av år 2000, framställdes humanistiska och etiska värden som viktigare än ekonomiska. År 2003 sågs det vidare realistiskt på verkligheten och

<sup>3</sup> Anna Lindgren (2003), sid. 16.

<sup>4</sup> Clara Landahl (2003), sid. 14.

<sup>5</sup> Illustration: Jason O'Malley (2003)

<sup>6</sup> Pierre Bourdieu (1984), *Distinction – A Social Critique of the Judgement of Taste*, sid. 155.

ekonomin efter den så kallade *IT-eran* och nu är gamla ideal som ärlighet och lojalitet åter eftertraktade inom näringslivet.<sup>7</sup> Bland dessa ideal väger förnuft och trygghet tyngst. Efter den osäkerhet som råder till följd av bombattentatet på Bali, rankas dock tryggheten allra högst. Efter attentatet ifrågasattes plötsligt säkerheten att ta sig till olika platser runtom i världen. Det anses också viktigt att leva i nuet och ha ett verkligt engagemang för saker och ting. Framöver spås det, till exempel, att TV-program kommer att visas där kända personer är mer uppriktiga med vad de egentligen tycker och tänker.

Alltmer framhålls att chefens främsta uppgift är att hjälpa medarbetarna genom att han eller hon bland annat sätter tydliga gränser mellan arbete och fritid. I större utsträckning än tidigare flyttas kunskapen, via medarbetaren, vidare till andra företag i och med att denne byter arbetsplats. Inom arbetslivet sias det även om att den nya teknologin och avancerade datortekniken, framöver kommer att underlätta våra vardagssysslor. Bland annat talas det om det ”intelligenta hemmet”, där exempelvis kylskåp känner av om det är någonting som saknas i matväg.

Gapet mellan rika och fattiga i världen ökar. I USA är huvudorsaken till detta koncentrationen till de rika i landet, vilket i sin tur troligen är en följd av ett skifte till höger i och med en extrem polarisering av politiken.<sup>8</sup> 90-talets masskonsumtion är inte attraktivt längre och till exempel vill engelska studenter inte längre använda kläder där märket syns. Istället vill de att kläderna ska utstråla diskretion, vilket bland annat gör sig gällande bland märkesväskor. *Balenciaga*<sup>9</sup> och *Marc Jacobs*<sup>10</sup> väskor har till exempel märken som bara syns i ett visst ljus. Trots detta finns det dock alltid en grupp av människor som gärna framhåller märket på kläder, väskor och skor. En ny typ av lyx bland dagens konsumenter är detta att kunder kan beställa väskor med sina egna fotografier på av vissa väsk- och klädestillverkare. Ett ytterligare privilegium är att låta kunder ringa och boka tid hos märkesbutikerna eller ringa på en klocka till själva butiken för att få betjäning. Denna tjänstvillighet, som för övrigt uppstod efter terrorattacken i USA den 11 september 2001, kontraherar masskonsumtionens anonyma karaktär och därmed främjar individualiteten.<sup>11</sup>

<sup>7</sup> Information från United Mind, Internet, januari (2003).

<sup>8</sup> Information från The New York Times, februari (2003)

<sup>9</sup> Cristobal Balenciaga: spansk modeskapare verksam under 40-, 50- och 60-talet. Grundläggare till modets framtid. Känd för sina klänningar med dramatiska detaljer i form av släp och stora volanger samt omlotteffekter.

<sup>10</sup> Marc Jacobs: tillhör den nya generationens modeskapare. Skapar kläder för den självmedvetne yrkesarbetande kvinnan efter den modernistiska traditionen. Konstnärlig ledare för Louis Vuitton.

<sup>11</sup> Information från The Times, London, februari (2003).

I vårt moderna samhället har mode, där själva modeutvecklingen utgår från ungdomen, kommit att utgöra en allt viktigare företeelse. Inte minst på grund av det ökade avståndet mellan olika gruppers levnadssätt. I Sverige visar sig detta inte minst genom den sociala rekryteringen till olika slags utbildningar och skolor. I och med detta har de skilda slagen av eliter, bestående av elever med ekonomisk och kulturellt kapital, allt större möjligheter att söka sig olika vägar. Genom denna skillnad ökar både behovet och möjligheten att visa sin sociala tillhörighet, vilken den senare uttrycks genom klädstilen. Men modet uttrycker också individualitet. Utseende och stil är ofta det första som vi lägger märke till hos en person och i strävan efter individualiteten söker människan ständigt efter förändringar.<sup>12</sup> För att en utveckling ska kunna ske är det viktigt med dessa förändringar, även om det ligger en viss ängslan i att lämna det trygga och invanda. Kulturen i Florens under slutet av 1300-talet är dock ett exempel på en period då det inte skedde några förändringar. I och med detta skedde heller inte någon utveckling inom modet. Under den här tiden var det, till skillnad från idag, nödvändigt att klä sig i svart för att visa sin tillhörighet. visa sin sociala tillhörighet.<sup>13</sup>

Alla förhåller vi oss till modet, medvetet eller omedvetet, efter en viss ordning. Denna ordning kan ytterst beskrivas som *den västerländska civilisationen*<sup>14</sup> och de som inte följer med modet intar en antiställning.<sup>15</sup> Genom vår omgivning sker påverkan av modet på olika sätt, där media kan sägas utgöra en stor bidragande faktor. Vi kan aldrig ”argumentera” med modet och vad vi än tycker om modet, som med sina mer eller mindre skräckinjagande stilar visar sin makt över oss, så underordnar vi oss det.<sup>16</sup> Den som avviker från modet ”råkar själv illa ut” eftersom modet, på grund av dess starka ställning i samhället, har ett övertag. Paris spelar en central roll inom modevärlden som Europas smak- och modecentrum, vilket Jean Baptiste Colbert och Ludvig XIV lade grunden till. Sedan dess har modet fått en alltmer framträdande roll. Colbert lär ha utropat: ”Låt oss med vår smak förklara Europa krig och erövra världen med mode!”<sup>17</sup>

Mode och kläder är ett känsligt ämne och vi blundar gärna för det faktum att våra kläder säger så mycket om vår personlighet som de gör. Vi vill gärna leva i tron att de kläder vi har på oss

<sup>12</sup> Bosse Angelöw (1991), sid. 19.

<sup>13</sup> Georg Simmel (citerad i Ann-Mari Sellerberg, 1977), sid. 110.

<sup>14</sup> Susanne Pagold (1997), sid. 111.

<sup>15</sup> William Graham Sumner (citerad i Ann-Mari Sellerberg, 1977), sid. 114.

<sup>16</sup> Georg Simmel (citerad i Ann-Mari Sellerberg, 1977), sid. 109.

inte har någon betydelse. Många anser att personlighet är det viktigaste i bedömandet av en annan människa och att kläder inte har så stor betydelse. Visst är personligheten det viktigaste, men med tanke på den intima kopplingen människor och kläder emellan, det faktum att vi bär kläder varje dag och vårt utseende är det första som vi lägger märke till hos en människa är det svårt för mig att inte tillskriva kläderna den stora betydelse som de verkligen har. Däremot säger inte kläder särskilt mycket förrän de har hittat sin rätta bärare och de kläder som de kombineras med.

Känslan av att inte ha någonting att ta på sig inför till exempel en fest, känner nog de allra flesta igen sig i. I själva verket finns det oftast alltid någonting att bära, bara vi ger oss tid till att leta. Fenomenet säger dock en del om hur viktigt vi anser det vara att vad andra tycker och tänker om våra kläder. Eftersom många anser att det allra första intrycket av en person är det yttre, tror jag att de kläder vi väljer att bära har särskild stor betydelse vid mötet med nya människor. Det som ytterligare skapar osäkerhet bland människor gällande frågan om mode och kläder är att alla har en praktisk erfarenhet av det, men få en djupare bakomliggande kunskap om det. Den här uppsatsen kommer dock att beröra detta ämne.

Att bära kläder är någonting som är gemensamt för oss alla. Men oavsett hur roade vi är av mode och kläder, väljer vi alla ett sätt att klä oss på. Genom detta gör vi också ett ställningstagande. Med den uppfattning som vi har om olika klädstilar är det frestande att jämföra olika klädstilar med varandra samt därefter rangordna dem. I jämförandet ligger dock en fara, eftersom det inte finns ett sätt att klä sig på som kan sägas vara bättre eller sämre än något annat. Däremot kan en viss klädstil vara mer ”rätt” i ett sammanhang och ”fel” i ett annat, beroende på vilken stil som råder i det sällskap där personen i fråga befinner sig. Sedan är det förstås upp till var och en huruvida vi vill följa dessa klädkoder eller inte. Ibland har vi behov av att smälta in i mängden och ibland av att sticka ut. Med andra ord kan sägas att humöret styr vårt klädval. Trots att vi inte kan bedöma de olika stilarna, råder i samhället dock en hierarki inom modet. Denna hierarki kommer jag att belysa ytterligare längre fram i uppsatsen.

Att tillåta sig experimentera med mode och kläder kan göra vardagen roligare. Det är också ett led i den personliga utvecklingen. Med det ovan nämnda som grund, anser jag det av vikt att studera modet och dess konsekvenser närmare. Eftersom modet, som tidigare nämnts, till

---

<sup>17</sup> Susanne Pagold (1997), sid. 178.



stor del utgår från ungdomen känns det även relevant att utgå från just denna grupp individer i min undersökning.

## 1.1 Bakgrund

### 1.1.1 Mode och påverkan

Modet ett gammalt och prestigefullt ämne<sup>18</sup> och belyser bland annat hur vi påverkas till och väljer att bära vissa kläder. Det motsägelsefulla i modesammanhang är att vi vill smälta in i en grupp människor samtidigt som vi försöker vara först med att klä oss i vissa klädesplagg.<sup>19</sup> Mode handlar alltså både grupptillhörighet och individualitet. För att vara trendig behöver modet inte följas slaviskt, utan det viktigaste är hur kläderna bärs. Varje säsong kan det till exempel vara en god idé att investera i några färger med rätt nyans.<sup>20</sup>

#### Förändringar

Människor berörs inom många olika områden av modeförändringar,<sup>21</sup> där modet skapar en känsla av närvaro. Denna närvarokänsla upplevs starkare inom modet än i andra sociala sammanhang. De ständiga förändringarna är modets mest typiska särdrag. De uppstår genom behovet av att uttrycka de snabba sociala och politiska förändringarna samt det förändrade samspelet människor emellan.<sup>22</sup> Eftersom de samhällseliga förändringarna sker i samma takt som modeförändringarna, bidrar de förstnämnda till utvecklingen av modet. Till exempel sjunker intresset för mode och kläder vid lågkonjunktur medan det växer vid högkonjunktur. Ett allmänt fenomen är att vi människor har en rastlös längtan efter en förändring i tillvaron och ett behov av det moderna. Denna längtan gör, i sin tur, att modet utvecklas. Genom att det hela tiden uppstår nya trender kan modet till stor del tillfredsställa detta behov. Detta under förutsättning att den modemedvetna skaran människor klär sig alltmer extremt, vilket för övrigt bidrar till att de bibehåller sin position på det översta trappsteget i modets trappa.

Zeitgeist, tidsanda, är ett gammalt begrepp som i det här sammanhanget betyder att modet måste svara mot vad som händer i tiden. Modet kan jämföras med gamla traditioner, eller sedvänjor, mot vilka människan bryter för att därefter orientera sig mot framtiden. Brytningen av det förflutna ansågs under en längre period vara någonting negativt. Men i det här

<sup>18</sup> Pierre Bourdieu (1997), sid. 216.

<sup>19</sup> Susanne Pagold (1999), sid. 8.

<sup>20</sup> Harriet Quick (2003). *The Rules of Fashion*. Vogue, 1, sid. 111.

<sup>21</sup> Herbert Blumer (citerad i Ann-Mari Sellerberg, 1977), sid. 111.

sammanhanget där modet ständigt bryter med det förflutna, kan brytningen ses som någonting. På så sätt kan modets väsen sägas överrensstämma med vårt moderna samhälle där det är svårare att säga vad som är rätt eller fel.

#### Möten, motsättningar och ifrågasättanden

Modet är vidare ett centralt forskningsobjekt, som i allt högre grad borde belysas på grund av alla de olika områden som modeförändringarna berör. Dessa förändringar förekommer på områden som medicin och industri samt inom "business management". Förändringarna märks även inom litteraturen, politiska doktriner och olika ideologier. Modeförändringarna kan även ses inom vetenskaper som fysik, biologi, och matematik. På grund av att modet dyker upp inom många olika områdena är det av vikt att studiet av modet inte bara begränsas till kläder och yttre utsmyckning. Modets konsekvenser, vilka bland annat innebär konkurrens och tävling, är betydelsefulla för våra liv och är tillsammans med motsättningen en grundförutsättning för att det så kallade Haute couture-fältet ska kunna fungera.<sup>23</sup>

Motsättningen gör sig till exempel gällande mellan de gamla anrika modehusen Balmain<sup>24</sup> och Givenchy<sup>25</sup> och det avantgardistiska huset Courrèges<sup>26</sup>. De gamla anrika modehusen är etablerade på den högra stranden av Seine i Paris, medan de avantgardistiska finns på den vänstra. De förstnämnda anses vara dominerande där modeskaparna bygger skapandet av sina kläder på konservativa strategier. Dessa strategier går ut på att skydda kläderna mot påverkan av de avantgardistiska kläderna, men även lutar sig även på tradition och symbolik. De anrika modehusen tar även avstånd från ytterligheter och söker det effektfulla, medan de avantgardistiska modehusen står för frihet och fantasi. Avantgardisternas strategier bygger på att ifrågasätta och bryta mot de anrika modehusens estetiska normer genom att till exempel blanda material respektive färger som förut varit otänkbara. Det senare stod för dålig smak och det vulgära. För de avantgardistiska modehusen på 60- och 70-talet var friheten kanske det som var mest kännetecknande och har, åtminstone i den franska klädskaparen Sonia

<sup>22</sup> Georg Simmel (citerad i Ann-Mari Sellerberg, 1977), sid. 109.

<sup>23</sup> Pierre Bourdieu (1994), sid. 83.

<sup>24</sup> Pierre Balmain: Startade eget modehus 1945 och tillgodosåg efterkrigstidens behov av lyx och skönhet med slösaktigt vida kjolar. Använde sig av päls till detaljer som manschetter, skärp och muffar samt föredrog mjuka färger och snirklade broderier.

<sup>25</sup> Hubert de Givenchy: öppnade eget modehus 1952. Tidigare ansvarig för Shiapparellis *boutiquelinje*. Uppskattad för sina roliga mönster och friska färger. Känd för en vit bomullskjorta med kontrastrika svartvita volanger på ärmarna. Skapade kläder åt den amerikanska skådespelerskan Audrey Hepburn och hade Balenciaga som förebild.

<sup>26</sup> Andrée Courrèges: assistent till Cristobal Balenciaga. Slog igenom med minikjolen i vårkollektionen 1965. Även känd för *rymdlooken* och kläder i stickad ull.

Rykiels fall, nu bytts ut mot ett mode med mer erotiska drag. Det som nu är populärt bland denna kategori modeskapare är att, liksom Rykiel, ifrågasätta modet i grunden.

#### Modets värde

De olika märkena, som ofta förknippas med och är erkänt för sin klassiska karaktär, förmedlar ett slags symboliskt värde på kläderna. Detta värde tillskrivs, i sin tur, ett ekonomiskt värde. För att uppnå detta värde måste klädesmärket inneha alla de egenskaper som gör det varaktigt, vilket till exempel god kvalitet symboliserar. Ett klädesmärke har även ett fysiskt och symboliskt värde.

#### Omvandling av fältet

Omvandlingen av modets fält föranledde en revolution inom modet, den så kallade *estetiska revolutionen*, vilken förändrade den borgerliga livsstilen. Denna revolution skedde under mitten av 1800-talet och startades av modeskaparen Courrèges. Vissa anser dock att *Charles-Frédéric Worth*<sup>27</sup> lade grunden till revolutionen och att han var den som startade det första modehuset i Paris.

#### Säker smak

Till följd av revolutionen påbörjades också försvinnandet av den styrande klassens påverkan på modet. Den befriande avantgardistiska stilen går hand i hand med stilen som gruppen med högt utbildningskapital har. Genom sin enkla klädsmaak vill de visa att de är tillräckligt säkra på sin egen identitet för att inte behöva bära så kallade ”auktoritetsblem”. Denna självsäkerhet visar sig inom olika områden, men särskilt genom ett ledigt språkbruk. Gruppen med högt kulturellt kapital och utbildningskapitals klädstil speglar deras kunskap, inte minst kunskapen om mode och kläder.

Även kapitalstarka grupper, det vill säga människor tillhörande gruppen med högt ekonomiskt kapital, anser sig ofta ha bättre smak. Deras livsstil blev för övrigt eftersträvansvärd kring tiden runt den estetiska revolutionen. Det enda kravet på kläder för denna grupp människor är till exempel att kläderna ska möjliggöra och uttrycka deras säkra smak. Dessa individer vill särskilja sig från de som klär sig mainstream och kopierar andra stilar. Ett extremt exempel på detta är när människorna tillhörande gruppen med högt utbildningskapital och kulturellt

<sup>27</sup> Gilles Lipovetsky (1994), sid. 57.

kapital köper kläder i second handbutiker. Underförstått ifrågasätter de därmed modeskaparens monopol på själva skapandet.

Enligt Bourdieu, kan smaken sägas utgöra den starkaste gränsen mellan samhällsklasserna.<sup>28</sup> Vidare innebär smak makt och inom alla klasser finns det ”*ledande kvinnor av god smak*”.<sup>29</sup> Madame de Pompadour<sup>30</sup> demonstrerade mot denna modets makt, men uppnådde själv en hög aktning i och med hennes nya stil. Med denna påverkade hon både kungen själv och de övriga fransmännen. Ett exempel på hur makten visar sig genom smaken är att rätt klädstil var inträdesbiljetten till 1700-talets kostymbaler. Att rätt stil är viktig även idag kan vi se prov på i samband med tillträdet till vissa lokaler, såsom pubar och discon. Tom Ford<sup>31</sup> kan sägas vara ett exempel på en person som har makt inom modevärlden. På grund av hans erkändhet som modeskapare har han, som ingen annan, möjlighet att snabbt växla mellan kontrastrika moden samt att bryta trender.

Smaken för ett mode eller en viss klädstil, är ofta avsmaken för en annan smak. Medelklassen anses vara den största konsumenten av mode och besatta av att snobba med smaken.<sup>32</sup> Modet utgår från överklassen, men enligt Entwistle även från unga subkulturer från gatan. De senare bidrar med inspiration genom deras extrema och annorlunda klädstil. Subkulturernas stilar består i sin tur av en sammansättning av olika klädstilar. Stilarna förs in från olika klasser i samhället, varefter nya kulturers värden och förhållningssätt formas. Utifrån denna särskiljande stilanvändning uttrycker subkulturerna sina egna livsstilar, vilket kan vara en bidragande faktor till varför dessa kulturer utmärker sig som just annorlunda, men även exotiska och farliga.<sup>33</sup> Inom modeindustrin letar man ständigt efter nya stilar och trender och då ofta från subkulturerna.

### Sporten och vardagens krav

Inom modet finns också en könsaspekt, då den sociala distinktionen framför allt visar sig genom kroppen.<sup>34</sup> Sambandet mellan kläder och kropp är svåra att skilja åt i studiet av mode

<sup>28</sup> Pierre Bourdieu (1984), *Distinction – A Social Critique of the Judgement of Taste*, sid. 241.

<sup>29</sup> Stanley Marcus (citerad i Ann-Mari Sellerberg, 1977), sid. 165.

<sup>30</sup> Madame de Pompadour: känd som Ludvig XIVs älskarinna. Hon utvecklade en egen stil som idag anses som kitschig och påverkade både Ludvig XIV och den övriga världen med smaken. Använde och klädde sig gärna i färger som ljusblått och rosa i sin inredning respektive klädsel.

<sup>31</sup> Tom Ford: sedan 1994 modehuset Guccis modeskapare. Återupptog under 90-talet den dubbelknäppta jackan.

<sup>32</sup> David Bayley (citerad i Susanne Pagold, 1999), sid. 184.

<sup>33</sup> Joanne Entwistle (2000), sid. 136.

<sup>34</sup> Pierre Bourdieu (1994), sid. 146.

och kläder. Detta eftersom de flesta modeskapare utgår ifrån själva kroppen i sitt skapande. Liksom modet, skiljer sig även kroppsidealet åt genom olika tider. Sedan en lång tid tillbaka har det till exempel funnits ett ideal inom överklassen av disciplinerat smärta kroppar. Detta ideale kan troligtvis härledas till den industriella revolutionen med kravet på arbetsdisciplin och fasta tider.<sup>35</sup>

Idag fascinerar vi även av varje persons vardagsliv. Exempelvis anpassar människorna tillhörande gruppen med högt utbildningskapital gärna sina kläder till vardagslivet och sportens krav. Det är viktigt att kläderna ger kroppen dess naturliga utseende och värde, vilket i enlighet med Bourdieu utgör grunden för den så kallade sociala distinktionen.<sup>36</sup> Rykiel är ett intressant exempel på en modeskapare som sätter kroppen i fokus i sitt klädskapande. Då hon skapar säger hon sig tänka på ”...*de kvinnor som drar blickarna till sig när de rör sig längs gatan*”.<sup>37</sup>

#### Trygghet och meningsfullhet

Modet uppfattas av många som meningsskapande. Detta på grund av dess förmåga att minska känslan av kaos i tillvaron. I en rörlig och otrygg tillvaro är modet identitetsskapande och ett uttryck för vårt sökande efter en personlig identitet.<sup>38</sup> Genom modets förutsägbara regelbundenhet och ständiga förändring inger modet trygghet. Men tryggheten kan också upplevas genom vår ansvarsfrihet gentemot modet. Eftersom andra sätter trenderna, behöver vi aldrig skämmas för att bära modekläder.

Oavsett konjunktur är modet, som sagt, i ständig rörelse och det vi redan vet eller anar är modet bara en bekräftelse av.<sup>39</sup> Vid läsandet av modemagasin kan en känsla av skuld inges, då vi upplever att vi inte duger som vi är utifrån vårt sätt att klä oss. I modemagasinen framställs modet som någonting nödvändigt. Detta ökar dock inte vår självkänsla och gör heller inte lättare för oss att bortse från modet. På samma gång förekommer i modetidningarna ett rituellt språk, vilket får kläderna att framstå i ett skimmer av överklighet. Därmed får också modet en

<sup>35</sup> Elizabeth Wilson (citerad i Susanne Pagold, 1999), sid. 86.

<sup>36</sup> Pierre Bourdieu (1994), sid. 146.

<sup>37</sup> Tove Nandorf (2003), sid. 12.

<sup>38</sup> Orrin E. Klapp (citerad i Ann-Mari Sellerberg, 1977), sid. 120.

<sup>39</sup> Susanne Pagold (1999), sid. 8.

symbolik innebörd,<sup>40</sup> som genom modemagasinens ständiga överraskningar är oförklarligt, står det för det oförutsedda,<sup>41</sup> symboliserar och speglar vilka vi är.<sup>42</sup>

Sammanfattningsvis kan sägas att modet består av synliga koder som bildar en viss struktur<sup>43</sup>.

### Stil och tillhörighet

I dag löper de olika klädstilarna, liksom under 1800-talet, inte längre längs olika klasslinjer. Istället följer det sociala identiteter och är inriktat på olika stilar. I allt större utsträckning väljer vi att utgå från den klädstil som tilltalar oss och inte från den ålder vi har uppnått.<sup>44</sup>

Dels handlar mode om anpassning, imitation, likhet och gemenskap och dels om avståndstagande, differentiering och markering. Samtidigt som vi vill visa vår tillhörighet i en grupp vill vi också visa vår individualitet. Det senare uppnår vi, enligt Georg Simmel, genom att inte helt och hållet klä oss som våra vänner.<sup>45</sup> Den oerhört modemedvetne representerar tvärtom någonting individuellt.<sup>46</sup> Den som tar avstånd från mode är, på grund av sitt överdrivna avståndstagande, lika beroende av modet som den modemedvetne. Blumer ställer sig dock skeptisk till den så kallade differentieringen, det vill säga att särskilja sig genom mode och kläder. Han undrar om den bild som Simmel presenterar även gäller idag,<sup>47</sup> men med tanke på modet med flertalet olika stilar samt att behovet av att synas snarare inte ha minskat, borde dessa tankar fortfarande vara aktuella.

De stilar som de stora modeskaparna i Paris baserar sig på i sitt skapande är hämtade från både tidigare och nya stilar, fjärran länder och främmande folk. Kreatörerna känner även in vad som ligger i tiden inom konst, litteratur och allmän debatt. Världshändelserna sätter också sina spår inom modet och skapar tillsammans med modeskaparnas inspiration en slags urvalsprocess. Det som dock återstår att få svar på är varför vissa stilar är överlägsna andra vid en viss tidpunkt, medan andra inte är det. Hur den allmänna uppfattningen gällande stilar varierar genom tiderna är också en gåta.<sup>48</sup>

### Kunskap om mode

<sup>40</sup> Henry Lefevre (citerad i Ann-Mari Sellerberg, 1977), sid. 173.

<sup>41</sup> Joanne Entwistle (2000), sid. 112.

<sup>42</sup> Roland Barthes (1990), sid. 288.

<sup>43</sup> Susanne Pagold (1999), sid. 10.

<sup>44</sup> Joanne Entwistle (2000), sid. 117.

<sup>45</sup> Georg Simmel och Thorstein Veblen (citerad i Ann-Mari Sellerberg, 1977), sid. 105.

<sup>46</sup> Georg Simmel (citerad i Ann-Mari Sellerberg, 1977), sid. 107.

<sup>47</sup> Herbert Blumer (citerad i Ann-Mari Sellerberg, 1977), sid. 112.

<sup>48</sup> Herbert Blumer (citerad i Ann-Mari Sellerberg, 1977), sid. 129.

På grund av dagens individualistiska samhälle läggs det allt större vikt vid att marknadsföra oss själva, inte minst genom klädstilen.<sup>49</sup> 1900-talets mode gällande bland annat snitt, var typiskt för sin individualitet.<sup>50</sup> Detta mode härstammar från urbaniseringen under 1800-talet. Dagens mode kan även ses som en överlevnadsstrategi, då vi för att skydda oss bland den stora mängden människor i storstäderna klär oss diskretare än på mindre orter.<sup>51</sup>

Med uttrycket habitus menas att vi gällande olika val i livet, till exempel valet av kläder, styrs av vår historia.<sup>52</sup> Det kulturella kapitalet, som med andra ord kan sägas vara ett slags ”bagage”, kan i modesammanhang exempelvis innebära kunskap om textiliers olika kvalitet. Denna typ av kunskap eller avsaknad av kunskap skiljer olika klasser åt. Det är inte bara kroppshållning och olika gester som symboliserar individens status och moral. De kläder vi väljer att bära, klädernas uttryck och samspel med personen i fråga säger också någonting om detta.<sup>53</sup> Enligt Simmel kan modet och kläderna ses som verktyg för att kontrollera vårt utseende. De är en fasad som skyddar vår personlighet.<sup>54</sup>

#### Konsten och modets fält

De så kallade kulturella produktionsfälten<sup>55</sup> existerar på grund av dess produkter och de handlingar som utförs inom dessa. I praktiken refererar produkterna och handlingarna till de senares historia. Sociologin kan dock bara förklara den kulturella konsumtionen och inte den kulturella produktionen. Konstnärens och konstverkets, i detta fall modeskaparens och klädesplaggets, självständighet utgörs av det fält inom vilket en självständig frihet att röra sig fritt råder. I en sociologisk studie av kulturella verk, till exempel kläder, måste helheten av de relationer som finns mellan en konstnär och andra konstnärer studeras.<sup>56</sup> Modet kan sägas befinna sig mellan det konstnärliga och ekonomiska fältet där, för att kunna förstås, studier bör göras av övriga aktörer i produktionen av konstverket. I det här fallet är konstverket själva klädesplagget. Förutom studiet av det kulturella produktionsfältet, till exempel modeskaparnas miljö, studerar konstsociologin även relationen mellan detta fält och

<sup>49</sup> Joanne Entwistle (2000), sid. 112.

<sup>50</sup> Kate Mulvey och Melissa Richards (2001), sid. 196.

<sup>51</sup> Joanne Entwistle (2000), sid. 112.

<sup>52</sup> Donald Broady (1990), sid. 228.

<sup>53</sup> Pierre Bourdieu (1994), sid. 298.

<sup>54</sup> Georg Simmel (citerad i Ann-Mari Sellerberg, 1977), sid. 106.

<sup>55</sup> Pierre Bourdieu (1997), sid. 214. Fält betecknar ett område, till exempel de avantgardistiska modeskaparnas, inom vilket det finns individer eller institutioner som konkurrerar om samma sak.

<sup>56</sup> Pierre Bourdieu (1990), sid. 227.

konsumenternas fält.<sup>57</sup> Vidare är skapandet ett möte mellan ett så kallat socialt habitus<sup>58</sup> och en viss position.<sup>59</sup> Denna relation brukar kallas för en *dialektisk relation*.<sup>60</sup> Ju större avståndet är mellan produktionsvillkoren för socialt habitus och positionens sociala krav, desto större frihet och omvandling innefattas fältet av. Fältet är vidare strukturerat kring motsättningarna mellan det ortodoxa och heterodoxa.

Modeskapare delas av Bourdieu in i två kategorier. Dels består de av dem som skapar utifrån det varaktiga, traditionella, balanserade, luxuösa, exklusiva, prestigefulla, raffinerade och utvalda samt de som skapar utifrån det strukturerade, funktionella, fria, entusiastiska, kitschiga, humoristiska, sympatiska och överdrivet chika. Dessa olika ställningstaganden bidrar till förståelsen och gör det möjligt för oss att förutse samt göra estetiska ställningstaganden. Den första kategorin modeskapare, rådande inom den dominerande klassen, kan i skapandeprocessen luta sig tillbaka på sin maktposition. Här är strategierna underförstådda. Dessa modeskapare behöver bara vara som de är för att hålla sig till de speciella regler som råder inom varje fält. Den andra gruppen modeskapare, det vill säga de dominerades, strategi går däremot ut på att vara utmanande. Detta innebär också ett risktagande. Gemensamt för alla modeskapare är dock att hålla sig till respektive spelregler.

Ett fälts underförstådda lag kallas för distinktionen. Förändringarna inom fältet, till exempel modéfältet, sker genom den ständiga omstruktureringen på grund av den gemensamma kampen om dominansen. Dessa förändringar gör att varaktigheten inom fältet består. Genom magin, som skapas runt en modeskapare och därigenom också runt ett klädesplaggs märke, omvandlas plaggets materiella natur till en social natur.<sup>61</sup> Modet skapar estetiska idéer runt ett märke och samverkar med modeproducenten och dennes märke, det vill säga utgör ett system. Systemet är svårt att upptäcka för konsumenterna, eftersom ingen känner det bättre än just modeskaparen. De magiska föreställningarna vi har om ett visst klädesplagg och ett klädesmärke kan ses som en slags tro på klämodet. Vidare skapar tron, tillsammans med den energi som fältet kan översättas till, producenternas makt.<sup>62</sup> Det som gör systemet fungerande är den kollektiva tron på skapandets ideologi och att reglerna inom fältet följs. Ett fält anses

<sup>57</sup> Pierre Bourdieu (1994), sid. 121.

<sup>58</sup> Pierre Bourdieu (1997), sid. 214, 228. Pierre Bourdieu (1994), sid. 85, 140, 150. Habitus betecknar en person eller en saks bakgrund, det vill säga historia.

<sup>59</sup> Pierre Bourdieu (1997), sid. 214, 228. Pierre Bourdieu (1994), sid. 85, 140, 150. En position betecknar var en person eller en sak befinner sig inom ett fält, det vill säga vilken roll denne eller den har.

<sup>60</sup> Pierre Bourdieu (1997), sid. 228.

<sup>61</sup> Pierre Bourdieu (1997), sid. 238.



vara förstört när modekonsumenter manipulerar med det som inom fältet anses vara heligt eller ortodoxt, liksom när människor motsätter sig klämodets monopol genom att klä sig i gamla plagg till exempel second handkläder.<sup>63</sup>

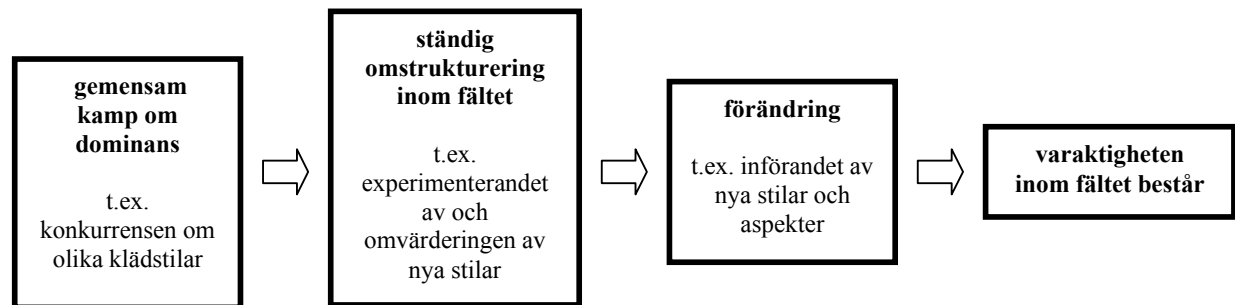


Fig.2: Distinktionens förlopp

#### Mode som massbeteende

Modets spridning är ett massbeteende.<sup>64</sup> För att, till exempel en viss stil ska kunna bli till ett mode måste det införlivas av ett visst antal människor. Genom modet kan sociala grupper särskilja sig. Detta särskiljande börjar delvis hos dem som har mycket pengar, det vill säga den grupp människor inom den så kallade *högre klassen*<sup>65</sup> som har tillgång till ett stort *ekonomiskt kapital*. Eftersom vi hela tiden strävar uppåt lockas människor med ekonomiskt kapital att köpa allt dyrare varor. Detta till följd av att modevarans höga pris symboliserar ekonomisk bärkraft.<sup>66</sup> Strömningen uppifrån och ner, till den socialt uppåtsträvande medelklassen, resulterar slutligen i att billigare imitationer blir tillgängliga för flertalet människor. Förändringen, i och med att ”den nya borgarklassen” anammar och använder sig av mode som ett redskap i sin strävan efter att nå högre social status,<sup>67</sup> är ett uttryck för att

<sup>62</sup> Pierre Bourdieu (1997), sid. 221.

<sup>63</sup> Pierre Bourdieu (1997), sid. 222.

<sup>64</sup> K. Young (citerad i Ann-Mari Sellerberg, 1977), sid. 137. Att attraheras av det som flertalet har kallar sociologen H. Leibenstein för Bandwagon.

<sup>65</sup> Den högre klassen skulle också kunna benämnas överklassen. Jag väljer dock att hålla mig till begreppet högre klass eftersom överklass lätt kopplas till ekonomisk välställighet, vilket inte gäller för alla inom den högre klassen.

<sup>66</sup> Fenomenet att ekonomiskt välställda lockas av varor på grund av dess höga pris kallas för *Veblen-effekten*.

<sup>67</sup> Detta kallas för *Snob-effekten* av H. Leibenstein.

denna grupp människor vill komma bort från det som inom modekretsar anses som mindre fint. Modet är konkurrens- och tävlingsinriktat och när det har nått tillräckligt många människor framstår modet för den ekonomiskt privilegierade gruppen som outhärdligt.<sup>68</sup> Då tar denna grupp människor avstånd från medelklassen genom att sluta använda sig av dessa plagg. Till slut uppstår, i enlighet med dess generella lagar som styrs av utbud och efterfrågan,<sup>69</sup> härigenom en förändring inom modet.

#### Modets logiska och naturliga drag

Barthes ser modet som två system, varav det ena är logiskt. Systemet grundar sig på den aristokratiska pressens framställning av modet som någonting rent och prestigefullt, vilket ”förgör allting runtomkring det”. Detta system består av en avsaknad av praktiskhet, som i fallet med skyhöga klackar.<sup>70</sup> Hur en människa kan utsätta sina fötter för ergonomiskt oriktiga skor är en annan fråga. Det andra systemet är naturligt och funktionellt och finns inom områden som sport, arbete, semester, fritid, olika säsonger och ceremonier. Med andra ord hävdar Barthes att modet dels är ett ”luxuöst spektakel” och dels kännetecknas av världen och det funktionella.<sup>71</sup>

---

<sup>68</sup> Herbert Blumer (citerad i Ann-Mari Sellerberg, 1977), sid. 135.

<sup>69</sup> R. L. Steiner och J. Weiss kallar detta för att markera den sociala distansen till de nyrika för *Couter-Snobbery*. Användarna av Couter-Snobbery kan delas in i tre grupper: *de oskyldiga, snobbarna och anti-snobborna*.

<sup>70</sup> Susanne Pagold (1999), sid. 16.

<sup>71</sup> Roland Barthes (1984), sid. 290.

## 1.2 Syfte

Med det pågående projektet *Gymnasieskolan som konkurrensfält*<sup>72</sup> som grund baserar jag min om gymnasieelevers modepåverkan. Jag vill undersöka hur livsstilar ser ut på främst Katedralskolan, men också Lundellska skolan, bland gymnasieelever inom det samhällsvetenskapliga och naturvetenskapliga programmet i Uppsala samt deras syn på mode och kläder och användning av mode och kläder. Jag vill ytterligare undersöka på vilket sätt detta korresponderar med val av utbildningsväg och skola.

## 1.3 Frågeställningar

Hur ser de intervjuade elevernas livsstilar ut och hur ser de på mode och kläder och användning av mode och kläder?

Av vad påverkas elevernas syn på mode och kläder och användning av mode och kläder?

Vilka likheter och olikheter finns dels bland eleverna på Katedralskolan respektive Lundellska skolan i Uppsala och dels det samhällsvetenskapliga respektive naturvetenskapliga programmet gällande synen på mode och kläder och användningen av mode och kläder?

Hur ser synen på märkeskläder ut på de två olika skolorna och programmen?

Hur förhåller sig eleverna till användningen av mode och kläder i förhållande till föräldrarnas kulturella och ekonomiska kapital?

---

<sup>72</sup> Projektet syftar till att undersöka vilka konsekvenserna blir i och med omvandlingen inom den svenska gymnasieskolan. Bland annat görs undersökningar av vilka skolor och utbildningsvägar olika elever söker sig till. För vidare information se projektets forskningsprogram sid. 13: <http://www.skeptron.ilu.uu.se/broadly/sec/>.

## 2 Metod

Uppsatsen baserar sig på Bourdieus centrala begrepp *fält*, *kapital* och *habitus*,<sup>73</sup> men stödjer sig även på andra sociologers undersökningar om mode. Tonvikten i arbetet ligger på elevens syn på mode och kläder och användning av mode och kläder. Jag behandlar också den miljö och det samhälle som gymnasieelever i Uppsala lever i, samt beskriver deras livsstilar. Miljön och samhället påverkar elevernas vardag och känns därför också viktigt att studera. För att få en bakgrund till och öka förståelsen för elevernas syn är det också av vikt att även få en uppfattning om hur omvärlden, vårmodet och trenderna ser ut. Arbetet baserar sig även på statistisk data från Gymnasieskolan som konkurrensfält. Utifrån dessa områden, som bildar delkapitel i resultatkapitlet, sker därefter en analys tillsammans med insamlad data från intervjuer.

Informationen om hur omvärlden kan tolkas har hittats i svenska och utländska dagstidningar, de senare genom Internet, från ett omvärldsanalyföretag och de intervjuade gymnasieeleverna. Valet av dagstidningar och månadstidningar har bland annat gjorts med tanke på deras storlek och tyngd och det omvärlds företag som valts är det enda som känts till. Studien av elevens syn på mode och kläder och användning av mode och kläder grundar sig på en studie om konkurrensen på gymnasieskolorna och inriktar sig på elever vid två attraktiva skolor. Dessa skolor är Katedralskolan och Lundellska skolan, där eleverna utmärker sig genom höga betyg och prestationskrav. Tonvikten har dock lagts på Katedralskolan eftersom denna skola har intresserat mig mest gällande elevernas mode, livsstil och syn på mode och kläder och användning av mode och kläder. Intervjusvaren från de övriga skolorna tjänar som en bakgrund till och en jämförelse med eleverna på Katedralskolan och Lundellska skolan.

Synen på mode och kläder och användning av mode och kläder baserar sig på de intervjuades tankar och funderingar kring mode. Detta är då inte begränsat till deras personliga klädsel och smak. Tankarna och funderingarna innefattar till exempel även hur intervjupersonerna upplever att andra förhåller sig till mode och kläder samt vilken betydelse modet i stort har i samhället. På Katedralskolan och Lundellska skolan har tyngdpunkten lagts på de klasser på det samhällsvetenskapliga och naturvetenskapliga programmet som inte har någon speciell inriktning. De intervjuade personerna går huvudsakligen i årskurs två. Eleverna i denna årskurs har kommit en bit på väg i utbildningen men kan också känna igen sig i de elever som

<sup>73</sup> Pierre Bourdieu (1997), sid. 214, 228. Pierre Bourdieu (1994), sid. 85, 140, 150.

går i årskurs ett. På samma gång har de redan hunnit bilda sig en uppfattning om hur det är att gå i årskurs tre. Med denna utgångspunkt tjänar eleverna i årskurs två som ett bra underlag till studien. Övriga skolor, där intervjuer gjorts, är *Grafiskt utbildningscenter*, *Celsius-*, *Linné-*, *Fyris-* och *Bolandskolan*. Från dessa fick jag hjälp att få kontakt med eleverna. Några av eleverna på de naturvetenskapliga respektive samhällsvetenskapliga programmen som jag blev presenterad för, visade sig dock ha inriktningar mot musik, språk, media samt internationell ekonomi och politik. De gick med andra ord inte på neutrala program. Så här i efterhand har det dock, med hänsyn till arbetet, visat sig vara värdefullt att ha fått inblick även i dessa elevers tankar.

Program utöver de naturvetenskapliga och samhällsvetenskapliga, där intervjuerna gjorts, är *Mode- och scenkläder* på Bolandskolan och *Media och kommunikation* på Grafiskt utbildningscenter. Dessa elevers syn på mode och kläder och användning av mode och kläder ger en motvikt till synen bland eleverna på de naturvetenskapliga och samhällsvetenskapliga programmen. Eleverna på de båda estetiska programmen har en speciell medvetenhet om mode och kläder. Den grundar sig på gymnasieelevernas miljö på de estetiska utbildningarna där eleverna har möjlighet att experimentera. Eleverna på de estetiska programmerna, liksom de samhällsvetenskapliga och naturvetenskapliga programmen med olika inriktningar, tankar ger en ökad förståelse för synen på mode och kläder och användning av mode och kläder. Vidare tjänar tankarna som ett bra jämförelseunderlag.

Urvalet har gjorts i form av intervjuer med en kille och en tjej ur samma klass, i en eller två klasser på vardera skolan, där båda eleverna har deltagit samtidigt. Syftet med att intervjua båda könen har varit att inte begränsa synen på mode och kläder och användning av mode och kläder till vare sig det ena eller andra könet. Avsikten med att intervjua två personer samtidigt har varit att skapa en så avslappnad situation som möjligt, där båda eleverna blir till draghjälp åt varandra. Lärare, studierektorer och elevrådsansvariga som har hjälpt mig med att få kontakt med eleverna har förvissat sig om att de tillfrågade eleverna ska kunna känna sig så trygga som möjligt i varandras sällskap. Nackdelen med att intervjua två personer samtidigt har dock varit att eleverna kan ha svarat på ett sätt som de annars kanske inte skulle ha svarat på om de hade intervjuats var för sig. En förutsättning för intervjuerna har varit att eleverna i fråga ska ha ett visst intresse av mode och kläder. Intervjuerna har skett på respektive skola eller caféer i centrala Uppsala och valet av plats har gjorts i samråd antingen med eleverna själva eller genom kontaktpersonerna på skolorna. Utförandet av intervjuerna har gjorts med

hjälp av inspelning på bandspelare där båda personerna har fått svara antingen var för sig eller tillsammans. Detta utifrån vad som har känts mest naturligt för eleverna. Varje intervju har tagit en timme, varvid 22 frågor ställts.

De ovan nämnda områdena i kapitel 1.1 har utgjort grunden till utformandet av intervjufrågorna. Frågorna behandlar elevernas miljö i och utanför skolan, framtiden och vad de vill arbeta med, deras intressen och fritid samt familj och bakgrund. Eftersom det krävs en del bakgrundskunskap för att förstå vad som egentligen menas med begrepp som *syn på mode och användning av mode*, har frågorna anpassats till eleverna genom att ha gjorts mer konkreta. Till exempel behandlar intervjufrågorna elevernas inspirationskällor till klädval, exempel på kläder till vardags och fint och hur viktigt de anser att det är med mode och kläder. Utifrån intressanta områden och aspekter som uppkommit under intervjutillfällena har därefter följdfrågor ställts.

Till intervjufrågorna hör också bilder där eleverna har fått svara på om de tycker om kläderna och om de själva skulle kunna tänka sig att klä sig som personerna som visas. Till sist har varje intervju sammanställts utifrån de svar som jag själv ansett mest intressanta. I resultatet görs jämförelser mellan de olika programmen på skolorna, till exempel alla samhällsvetenskapliga program på alla skolor där intervjuer utförts. Jämförelserna har även gjorts på de olika skolorna sinsemellan som Katedralskolan med Lundellska skolan. Även mellan programmen inom varje skola, exempelvis det samhällsvetenskapliga med det naturvetenskapliga programmet på Katedralskolan, har jämförelser gjorts.

Som grund till jämförelserna ligger elevernas bakgrund, intressen, fritid och framtid. De namn jag uppger i uppsatsen är fingerade och efter varje namn har jag satt ut initialen, eller första bokstäverna, inom parentes. I slutet av arbetet finns en förteckning över namnen. Allt för att läsaren ska få en så bra överblick över de personer som det resoneras kring som möjligt. Längst bak i uppsatsen finns även en intervjusammanställning.

I uppsatsen använder jag mig av begrepp som mode, utbildningskapital, kulturellt och ekonomiskt kapital. Med mode menar jag främst det mode som framställs i modetidningar och på modevisningar. När jag berör gymnasieeleverna och andra gruppers mode, benämner jag det till största delen som klädstilar. Med utbildningskapital avser jag den grupp människor som har studerat på högskola eller universitet mer än tre år. Kulturellt kapital står för samma

grupp. Människor med kulturellt kapital kan dock också ses som en grupp stort intresse av samt allmän kunskap inom det kulturella. Gruppen med ekonomiskt kapital, avser den grupp individer som tjänar mer än vad de har hög utbildning. Detta utesluter dock inte att en person både kan ha stort ekonomiskt och utbildningskapital.

## 3 Resultat

### 3.1 Skolmiljö och fritid

Gymnasieelevers syn på mode och kläder och användning av mode och kläder präglas av omgivningen och då inte bara av skolmiljön. De påverkas även av miljöer som caféer, lokaler (till exempel pubar och discon), media liksom TV, radio, tidningar och Internet. Resor med familj och vänner utgör också en del av elevens omvärld, liksom besök i andra städer i samband med till exempel tävlingar inom sport. Synen på mode och kläder och användning av mode och kläder aktualiseras ofta genom diskussioner, som i sin tur är kopplade till vår vardag. Med andra ord är det många faktorer som samspelar.

#### 3.1.1 Fritid

Att gå ut på caféer för att träffa och umgås med sina vänner efter skolan verkar vara ganska vanligt bland gymnasieeleverna i Uppsala. Caféerna utgör träffpunkter där eleverna kan komma och gå som de vill. *Storken* verkar vara det populäraste caféet i stan, särskilt bland eleverna som går på Grafiskt utbildningscenter. Intressant i detta sammanhang är också att olika elever från olika gymnasieprogram och skolor går till olika caféer. De som går på Bolandskolan och Grafiskt utbildningscenter går till *Storken* och *Hugo*. Eleverna på Katedralskolan går främst till *Ofvandahls* och *Café Linné*, men till det sistnämnda går även elever på Lundellska skolan. Att gå ut på café verkar vara allra vanligast bland de elever som går i ettan på gymnasiet. Detta till följd av att eleverna under det första året ofta har mer tid än under kommande läsår då arbetsbördan ökar.

Eftersom eleverna inte har åldern inne har de svårt att ta sig in på lokaler. Det vanligaste sättet att umgås på är att träffas hemma hos varandra på kvällar och helger. Många av killarna på skolorna som ägnar sig åt sporter som till exempel fotboll och volleyboll verkar ha sitt huvudsakliga umgänge inom träningen. Eleverna på Grafiskt utbildningscenter och Bolandskolan har inte några liknande friluftsdagar som de på Katedralskolan och Lundellska skolan. Dessa dagar är dock inte lika efterfrågade på Grafiskt utbildningscenter och Bolandskolan då eleverna på dessa inte ägnar sig åt sport i samma utsträckning som eleverna på de två förstnämnda. Den vanligaste sporten bland tjejerna på gymnasieskolorna verkar vara att styrketräna, träna *Aerobics* eller *Step Up*. På TV ser eleverna relativt lite på grund av den tidsbrist som följer med studierna. Bristen på tid är också en följd av att de kommer hem sent



på kvällarna från de olika aktiviteterna. Jämförelsevis lägger eleverna ner mer tid på att *surfa* och kommunicera på Internet.

Med anledning av tidsbristen prioriteras heller inte läsning av böcker, trots att intresset för böcker i allmänhet verkar vara ganska stort. Böcker som läses är dock *Brott och Straff*, vilken nästan alla gymnasieelever förväntas läsa genom skolan. Förhållandevis många läser också deckare. De allra flesta verkar lyssna på musik, vare sig den är på radio, cd-skivor eller nedladdad från Internet. Det verkar som om många av eleverna på skolorna har kompisar även på andra skolor i stan. Kanske detta genom slopandet av närhetsprincipen vid gymnasievalet, vilket tidigare gjorde att elever från samma område hamnade på samma skola. Genom ändringen får de nu istället chans att lära känna elever som går på andra skolor runtom i stan. Möjligen även som ett led i att eleverna, genom fler inriktningar och individuella val i större utsträckning än tidigare har vissa lektioner även på andra skolor. Gymnasieeleverna verkar också ha en del vänner i andra städer, inte minst genom sport. Dessa kontakter underhålls delvis genom så kallade *communities* som *Play-ahead*, *MSN* och *Lunarstorm*. Sajterna bidrar även till att nya kontakter skapas samt att gamla upprätthålls. Communities tjänar också som ett bra kommunikationsmedel med vännerna på både den egna skolan och andra skolor runtom i stan.

### 3.1.2 Val av skola och gymnasieprogram

För gymnasieeleverna verkar idag valet av skola vara väl så viktigt som valet av program till gymnasiet, då ingen skola är den andra särskilt lik. Eleverna på vissa skolor i stan anses ha en mer snobbig stil medan stilarna på andra skolor är mer avslappnad. När de intervjuade eleverna sökte till gymnasiet rådde den så kallade närhetsprincipen, vilken bygger på att eleverna placeras på den skola som ligger närmast. Många av de intervjuade eleverna verkar dock ha gjort taktiska val genom att söka ett speciellt program med en inriktning som bara finns på just den skola som de har önskat komma till. För att till exempel komma till Lundellska skolan, som för övrigt är en gammal och relativt traditionsbunden skola, var det många som sökte sig genom att välja en inriktning mot internationell ekonomi och politik.

Förmodligen görs det till Katedralskolan, som för övrigt är en gammal och anrik skola där traditionerna hålls vid liv, mer medvetna val idag är tidigare. Av alla de sökande till Katedralskolan kom under tiden för närhetsprincipen många elever som hade valt en inriktning mot musik. Tillsammans med Lundellska skolan kan nog Katedralskolan sägas vara

den mest eftertraktade skolan att gå på bland de övriga i stan. Det verkar även som om en stor del av eleverna på de båda skolornas föräldrar har gått på dessa.

Traditionsbundenheten på Katedralskolan verkar bland eleverna frammana ett slags motstånd som delvis visar sig genom uppkomsten och utvecklandet av olika klädstilar. En del elever säger sig även ha sökt sig till skolan till följd av att deras egen stil och klädstil överensstämmer med den rådande stilen på skolan. På Lundellska skolan klär sig eleverna å andra sidan efter ett visst mönster som de verkar ha svårt att bryta mot. Klädstilen på Katedralskolan har på senare år, från att ha varit relativt snobbig, blivit mer individuell med bohemiska drag. Gemensamt för eleverna på de båda skolorna är dock att de bidragit till förändringen av klädmotet under de senaste åren. Utvecklingen av motet på Katedralskolan verkar ha skett genom ifrågasättandet av traditionerna på skolan, medan den på Lundellska skolan snarare beror på det ökade antalet elever från olika samhällsklasser. Varför stilskiftet har skett är det däremot inte någon som riktigt kan svara på. Skolans flytt Kanske Lundellska skolans hopslagning med vårdgymnasiet skulle kunna utgöra ett par av orsakerna?

### 3.2 Klädstilar och attityder

Eleverna på det samhällsvetenskapliga programmet på Katedralskolan samt de naturvetenskapliga programmen på Katedralskolan respektive Lundellska skolan klär sig mer bohemiskt än övriga gymnasieelever i stan. Eleverna på det sistnämnda programmet intresserar sig för det rådande motet både ute i samhället och på skolan, till skillnad från eleverna på de naturvetenskapliga programmen som snarare värjer sig mot motet. Bland eleverna på de samhällsvetenskapliga programmen verkar det vara mer eller mindre nödvändigt att följa motet som en förberedelse inför arbetslivet, inom vilket det är viktigt att klä sig ”rätt”. Detta till följd av att det, på de arbeten som eleverna söker sig, krävs en mer representativ stil. Gemensamt för alla gymnasieelever på de olika programmen och skolorna i Uppsala är dock att de är mer eller mindre medvetna om vad som är på motet och vad som inte är det. Detta är i och för sig en förutsättning för att de som intar en anti-ställning<sup>74</sup>, ska kunna veta hur de inte ska klä sig. Känslan är att många elever på de naturvetenskapliga programmen registrerar motet med utgångspunkt just från denna anti-ställning. Många av de intervjuade eleverna är måna om att framhålla att gränsen mellan de olika klädstilarna på

<sup>74</sup> Pierre Bourdieu (1994), sid. 83. Stilen kännetecknar den grupp människor som är innehavare av kulturellt kapital.

skolorna de går på är flytande. Trots sin egen smak vill de inte döma folk efter deras klädsel utan ha ett accepterande förhållningssätt.

### 3.2.1 Olika klädstilar på olika skolor

En familjs sociala position bestäms oftast utifrån faderns yrke, ekonomi och utbildning, med utgångspunkt från att män anses ha en högre social ställning i jämförelse med kvinnorna.<sup>75</sup> På både Katedralskolan och Lundellska skolan går det många elever med föräldrar som tillhör den högre klassen. Till denna högre klass hör de grupper som har gott om utbildningskapital respektive ekonomiskt kapital. De yrkeskategorier som representerar denna klass är högre tjänstemän i offentlig sektor, ämneslärare, högre tjänstemän i privat sektor, civilingenjörer, företagsledare och officerare, läkare, universitetslärare och jurister. Universitetslärare är ett exempel på en kategori människor med högt utbildningskapital i relation till ekonomiskt kapital. Däremot kan företagsledare sägas ha högre ekonomiskt kapital i relation till utbildningskapital. Tabellen nedan visar hur stor andel av föräldrarna till eleverna på Katedralskolan respektive Lundellska skolan som arbetar inom de olika yrkeskategorier

<u>Yrke</u>	<u>Andelen föräldrar till elever på Katedralskolan</u>	<u>Andelen föräldrar till elever på Lundellska skolan</u>
Civilingenjör	6,5%	6,9%
Företagsledare	1,3%	1,8%
Högre tjänsteman inom offentlig sektor	4,3%	3,0%
Högre tjänsteman inom privat sektor	5,0%	5,4%
Jurist	1,0%	0,7%
Läkare	8,4%	6,2%
Officerare	0,3%	0,1%
Universitetslärare	5,4%	4,7%
Ämneslärare	4,6%	3,8%

<sup>75</sup> Uppgifterna kommer från projektet Gymnasieskolan som konkurrensfält. För vidare information se projektets forskningsprogram: <http://www.skeptron.ilu.uu.se/broadly/sec/>.

Även om skillnaden är marginell så framgår det av tabellen att det på Katedralskolan går en större andel elever vars föräldrar är innehavare av kulturellt kapital. På Lundellska skolan däremot har en eleverna till största delen föräldrar som är innehavare av ekonomiskt kapital. 55% av föräldrarna på Katedralskolan och 45% av föräldrarna på Lundellska skolan har en hög utbildning i botten, det vill säga läst minst 3 år på högskolan. Ungefär lika stor andel elever på de båda skolorna har föräldrar, närmare bestämt 30-35%, som tillhör den grupp i samhället som tjänar mest. På Katedralskolan har 5% av eleverna invandrabakgrund i jämförelse med Lundellska skolans 10-15%. 40 % av eleverna på Katedralskolan innefattas av den grupp elever som har högst betyg i jämförelse med 25% av eleverna på Lundellska skolan.<sup>76</sup> Flertalet av eleverna på den sistnämnda skolan verkar bo i ekonomiskt välbärgade och statusfyllda områden som Kåbo och Sunnersta.

På Katedralskolan klär sig många elever på ett individuellt sätt och vill inte förknippas med märkeskläder. Det verkar som om eleverna tycker att det viktigaste med ett plagg är dess utseende. Till exempel är det inte särskilt viktigt med vilket märke klädesplagget har, eller som gruppen *Raymond och Maria*<sup>77</sup> sjunger ”Ingen vill veta var du köpt din tröja”. Elever utifrån anser att det är många på Katedralskolan som syr sina egna kläder. Klädstilarna beskrivs bland annat som orientaliskt inspirerade eller, som tidigare nämnts, bohemiska. På skolan tillåts inte eleverna att vara ytliga, liksom de elever som gärna visar upp sig i märkeskläder lätt kan betraktas. På skolan är det viktigt att klä sig efter sammanhang, smälta in i mängden och sända ut rätt signaler. Det senare genom att till exempel visa upp en attityd som skvallrar om att personen i fråga är neutral i inställningen till exempelvis politiska åsikter. Helst ska det se ut som om eleverna har valt kläderna själva och inte är påverkade av någon annan. Härigenom vill eleverna på skolan främja sin individualitet. Eleverna på det samhällsvetenskapliga programmet på Katedralskolan klär sig även gärna avslappnat. Bland dessa är det inte särskilt populärt med kombinationer av udda klädesplagg. Flera och för kontrastrika färger, såsom i *Benettonreklamen*, är heller inte eftersträvansvärt. Att klä sig i udda klädesplagg verkar däremot inte eleverna på Grafiskt utbildningscenter ha någonting emot. Eleverna på Katedralskolan vill gärna framhålla att de har andra intressen utöver det för mode och kläder. Förmodligen gör eleverna det för att mode och kläder av många upplevs som någonting materiellt och ytligt. I intervju svaren har det för övrigt framkommit att

<sup>76</sup> Uppgifterna kommer från projektet Gymnasieskolan som konkurrensfält. För vidare information se projektets forskningsprogram: <http://www.skeptron.ilu.uu.se/broadly/sec/>.

<sup>77</sup> Svensk popgrupp som ligger 1:a på svensktoppen.

eleverna på det samhällsvetenskapliga programmet ställer höga krav på sig själva. Detta avspeglar sig i deras livsstil där det bland annat gäller att utifrån modet balansera sin klädstil på bästa sätt. I likhet med den övriga gruppen människor med kulturellt kapital visar eleverna på skolan gärna sin kunskap inom olika områden, så även inom mode. För dessa elever är det även viktigt att hålla sig i form, hinna med att roa sig, få höga betyg, ha ”rätt” umgängeskrets och ägna sig åt ”rätt” aktiviteter.

På Lundellska skolan verkar det däremot råda en ”poppig” stil, där själva märket på kläderna sätts i fokus. På skolan klär sig eleverna sig vidare propert och har inte den bohemiska stil som killen på intervjubild nummer sex intervjubild nummer sex.<sup>78</sup> Många av eleverna på skolan går runt i likadana kläder och framhåller därmed inte sin individualitet i samma utsträckning som eleverna på Katedralskolan. Bland de intervjuade eleverna på det naturvetenskapliga programmet på Lundellska skolan betonas plagg som är sköna att bära. Men liksom de intervjuade eleverna på det samhällsvetenskapliga programmet på Lundellska skolan och det naturvetenskapliga programmet på Katedralskolan bör det i klädekombinationerna inte blandas flera och för kontrastrika färger.



Fig. 3: Exempel på klädstilar bland elever på Katedralskolan respektive Lundellska skolan.

De flesta eleverna på Linnéskolan, en skola med ett frisör- respektive handels- och administrativt program samt de neutrala programmen inom natur- och samhällsvetenskap, klär sig jämförelsevis mer avslappnat och neutralt än till exempel de på Katedralskolan och Lundellska skolan. På Linnéskolan behöver eleverna varken anpassa sig till en bohemisk eller snobbig stil, däremot inte sagt att det inte är viktigt vilka kläder eleverna bär. Av vikt på skolan är också att vårda sin kropp, vilket bland annat görs genom styrketräning. De flesta av eleverna på Linnéskolan utövar någon typ av sport.

Celsiuskolan är en traditionell skola med bland annat naturvetenskapligt och samhällsvetenskapligt program. Idag finns på skolan även en stor del invandrarelever. Den typiska stilen består av kepsar som sitter på sned, träningsoveraller och pösiga byxor. Enligt den intervjuade tjejen på det samhällsvetenskapliga programmet är det viktigaste inte själva klädstilen. De som på andra sätt syns och hörs mest är enligt henne det som är mest betydelsefyllt.

<sup>78</sup> Intervjubilder, se bilaga 2.

På Fyrissskolan, där det i princip uteslutande ges naturvetenskapliga program, är ungefär 70 procent av eleverna killar. Många elever upplever det som om det inte råder någon klädestil alls på skolan. Det som dock kan konstateras är att eleverna där klär sig enkelt och ibland i ärvda plagg.

Bolandsskolan, som är en ganska stor skola, har nästan uteslutande praktiska och estetiska program. Skillnaden de olika programmen emellan är stor på skolan, vilken även gör sig gällande bland de många olika klädstilarna. Den mest utpräglade stilen på Bolandsskolan är den bohemiska, vilken skolan för övrigt var först med bland de övriga skolorna i stan. Stilen, ofta med kläder inköpta i *second handbutiker*, syns nu alltmer på de andra gymnasieskolorna i stan. På Bolandsskolan, då främst inom programmet Mode- och scenkläder, bär många av eleverna tröjor med färg. Svarta plagg anses av dessa eleverna som aningen trista.

Eleverna på Grafiskt utbildningscenter har bra resurser i och med bra lärare som ger eleverna stort utrymme, tillgång till ny teknik och nytt material. En stor del av eleverna på skolan kommer från olika delar av landet och bor tillsammans i lägenheter eller *på korridor* i ett område i stan. Förr var det många konstnärsintresserade elever som gick på skolan. I och med att skolan nu har yrkesförberedande program på två år söker sig alltfler till skolan som inte tar skolan på så stort allvar. Därmed har nu också skolan alltfler stökiga elever. Skolan består egentligen av två skolor med varsin rektor i en ny respektive gammal del. Den nya delen är ljus och öppen. Trots de olika skolorna och de olika lokalerna känner de flesta eleverna varandra ganska bra, inte minst genom de individuella valen. Därför blir uppdelningen inte så påtaglig. Eleverna på Grafiskt utbildningscenter är designintresserade, modemedvetna och kombinerar plaggen på eget vis. Stilarna, som är blandade och fria, går i 70- och 80-talets anda. Punk- och popstilarna är också vanligt förekommande. Av många elever på skolan anses svart vara en tråkig färg att använda. Istället vurmar de för olika färger samt en individuell stil med udda plaggkombinationer och många detaljer. De nya eleverna på skolan anpassar sig snabbt till de rådande stilarna och många av eleverna, främst de som går på *Fotoprogrammet* på den så kallade *Mediaskolan*, klär sig estetiskt och följer punkstilen. Dessa elever syr i viss mån även sina egna kläder. Ett exempel på en individuell stil är kombinationen åtsittande ljusa jeans med brett brunt bälte, svart så kallad Zip-tröja och svarta platta, spetsiga knytskor.

Eleverna på Grafiskt utbildningscenter verkar inte tänka mer på mode och kläder än vad till exempel eleverna på Katedralskolan gör. Här upplevs det dock som aningen tråkigt att vara ”mainstream”. Eleverna på skolans fotoprogram syr sina egna kläder, har en bohemisk stil och räknas till de mest estetiskt lagda eleverna på skolan. De som går på *Grafiska programmet* och *Journalistikprogrammet* på Grafiskt utbildningscenter har en vanligare stil. Den är för övrigt inte helt olik den på Lundellska skolan. Eleverna på Grafiskt utbildningscenter och Bolandskolan verkar vara de som i störst utsträckning klär sig i second handkläder. Dessa elevers stilar verkar även vara en stor inspirationskälla till eleverna på de andra skolorna runt om i stan.

Nedan följer några ledord över elevernas syn på mode och kläder och användning av mode och kläder på tre av de gymnasieskolor där intervjuer gjorts.



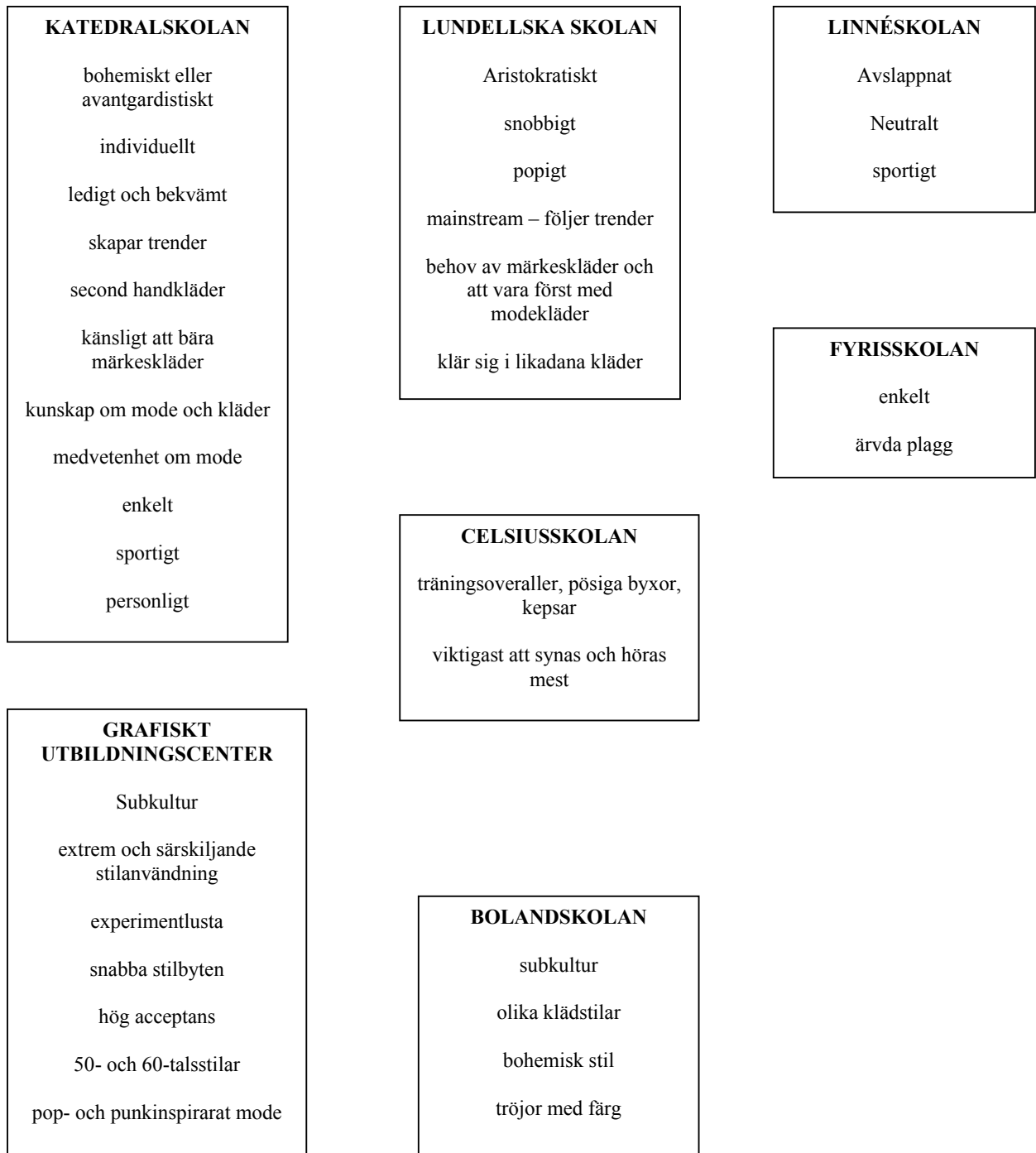


Fig. 4: Ledord som sammanfattar gymnasieelevernas syn på mode och kläder och användning av mode och kläder.

### 3.2.2 Inspiration till och val av kläder

Eleverna tar intryck av människors klädstilar ute på stan och påverkas ofta till att köpa något liknande. I valet av kläder är det viktigt att ta fasta på det som personen i fråga verkligen tycker om. Detta för att bland annat för att bibehålla den personliga stilen, som också är på modet. En del elever hävdar till och med att det kan synas på en person om denne trivs i sitt klädesplagg eller inte. Inspirationen till kläder hämtas även från Tv-program, alltifrån såpor till nyhetsinslag. Inte särskilt många verkar dock läsa modemagasin. Läsandet av dessa magasin verkar snarare skapa frustration än inspiration. Det beror på att plaggen, som av de intervjuade eleverna främst anses vara hämtade direkt från Parismodet, upplevs som svåra att anpassa till vardagen.

### 3.2.3 Elevernas tankar kring kläder och klädinköp

Överraskande många av de intervjuade gymnasieeleverna verkar ta hjälp av familjemedlemmar, såsom systrar och mammor när de köper kläder. Omvänt ger vissa av dem råd åt sina syskon och föräldrar inför klädinköp. Oavsett program och skola verkar alla elever utvecklas och mogna genom sin kläd- och livsstil, då klädseln blir till ett slags redskap i den egna utvecklingen. Eleverna tycks dock inte påverkas nämnvärt av eller påverka sina kompisar i klädval. Om vännen dock har någonting emot plagget ifråga avstår de hellre från att köpa det. Kanske detta är någonting som de hävdar för att de är inne i någon slags mognadsprocess, där de vill känna sig självständiga gentemot sina kompisar och skapa sig sin egen stil? Detta gäller även föräldrar eller syskons åsikter. Gymnasieeleverna diskuterar inte mode och kläder mer än när de ska gå ut på kvällen. Däremot funderar de en hel del själva kring mode och kläder, samt registrerar andras klädstilar. Fenomenet gäller främst tjejerna på de olika linjerna. Generellt styr till största delen det praktiska och bekvämligheten valet av kläder. För de flesta av de intervjuade killarna, framför allt de som går de naturinriktade programmen, verkar dessa två faktorer nästan bara vara det enda kriteriet. Märkeskläder har generellt inte särskilt stor betydelse, förutom att de för flertalet anses hålla bra kvalitet.

### 3.2 4 Klädbutiker

De flesta av de intervjuade eleverna köper kläder i många olika butiker och de populäraste i Uppsala verkar vara *Hennes & Mauritz*, *Holmlunds*, *Levi's Store* och den före detta butiken *Benetton*. Till *Levi's Store* går eleverna för att köpa märkesjeans och till *Hennes & Mauritz* för att köpa moderiktiga kläder med stor variation och till bra priser. En ytterligare trend bland gymnasieeleverna, framförallt bland eleverna på Katedralskolan, Bolandskolan och

Grafiskt utbildningscenters, är att köpa kläder i second handbutiker. Få åker till Stockholm för att köpa kläder på grund av olika praktiska omständigheter.

### 3.2.5 Finansiering av kläder

Det är få gymnasieelever som är helt självförsörjande. Många tycks, förutom studiebidraget, få bidrag till kläder från sina föräldrar. Många av eleverna köper nästan uteslutande kläder för de pengar de får hemifrån och behöver då inte tänka så mycket på klädernas pris i valet av kläder.

## 3.3 En djupdykning i modet 2003

### 3.3.1 Trendbibeln

Vårens mode 2003 bestod av glamour där stilen, med dess mjukhet och feminina drag, var lekfullt elegant.<sup>79</sup> De kombineras med de rätta accessoarerna, bland annat skor med extremt höga och smala klackar med band runt vristerna. Laderskor med guld- och silverimiterade överdrag förekom ofta liksom juvelprydda skor. Trenden att bära märkesväskor av kända modeskapare höll i sig även under våren. Det lätta uttrycket i kläderna märktes i material, färg och snitt, varav material och snitt visade mycket hud och bara ben. Ytterligare en trend var att experimentera med olika stilar.

#### 3.3.1.1 Mönster och detaljer

Detaljerna syntes i form av tvinnade snoddar i *chiffong*, resårband i byxbensslut, rynkningar, spetsar, dragskoband och knytband. Paljetter syntes också i modet såsom dekorativa bollar i garn och päls. Militärinspirerade detaljer och till viss del broderier var också på modet. Blommönster, ofta inspirerade från Hawaii, var utmärkande mönster.

#### 3.3.1.2 Material och tyger

Materialen och tygerna var tunna, genomskinliga, och flygiga och bestod av siden och bomull. Tygerna bestod av *chiffong*, satin, crepe och jersey. Modet med dess tunnhet och lätthet speglade livets skörhet och ömtålighet efter terrorattacken den 11 september 2001. Läder var ett annat vanligt förekommande material.

<sup>79</sup> Harriet Quick (2003), sid. 91.

### 3.3.1.3 Plagg och snitt

*Camisoletoppar* dominerade bland plaggen liksom charmeusetoppar. Det gjorde även chiffongdressar i siden, T-tröjor med snedskurna ringningar, toppar med seriefigurtryck av till exempel den populära seriefiguren på 80-talet *Hello Kitty*. *Harembyxor* och chokladfärgade byxor i bland annat manchester var också på modet. Tidlösa kläder är alltid modernt, så även under 2003, liksom de klassiska svarta byxorna och på våren *trench-coaten* med bälte. Vidare var vadlånga kappor, skandinaviska klädesplagg inspirerade från sextio- och nittitalet och militärinspirerade kläder på modet under våren 2003. Långärmade minidressar och servitrisinspirerade kläder likaså. Militärplaggen behöver, enligt Pagold, nödvändigtvis inte föra tankarna till krig utan kan lika gärna tolkas som en protest mot krig.

### 3.3.1.4 Färger

Vårens färger var fruktiga och hade dämpade nyanser såsom blårosa, *sockerrosa* och ljuslila. Vackra pastellfärger i form av ljus och mörkt turkos samt *mintgrönt* dominerade också i vårens mode liksom svart, vitt, *äggskal*, silver, grått och guld. Även de juvelliknande färgerna *fushiarosa*, *midnattsblått* och rött var också på modet.

### 3.3.1.5 Aftonklädselns stil och nattklubsstilen

Aftonklädseln var under våren 2003 inspirerad av *budoirstilen*. Klädesplaggen gav en överdimensionerad känsla. Det gjordes genom ett överflöd av tyger som lades ovanpå varandra med ett fint fall. Budoirstilen gav en bohemisk, men samtidigt ett elegant uttryck.

Nattklubsstilen våren 2003 var i sin tur präglad av glansiga jerseydressar och overaller i siden. Till dessa bars gamla filmstjärnefrisyrer, riklig make-up, guldfärgade klackar på skorna och stora ringformade örhängen. Det skandinaviska modet för vuxna och barn under våren såg likadant ut.<sup>80</sup> Kläderna bestod till exempel av hängselbyxor i denim, kråsskjortor och *singoallatoppar*. Inspirationen till denna stil hämtades från prinsess- och cowboyvärlden. Bland detaljerna var broderier vanligt förekommande liksom spetsar, rynk och tyll. Flickornas mode skiljde sig från pojkarnas enbart genom att T-tröjorna var figursydda och mer detaljrika. Raka och kraglika tunikor samt spetsiga skor fortsatte att vara på modet under våren. Runt tunikornas halsringningar förekom ofta brodyr.

<sup>80</sup> Susanne Pagold (2002), sid. 3.

Orienten var även under 2003, en av inspirationskällorna och den trendigaste färgen näst vitt var turkos. På bland annat tröjor, väskor och skärp var flätor vanligt förekommande. De kunde kombineras med detaljer som för tankarna till 70-talet såsom mocka, fransar, broderier och inkaväv.<sup>81</sup> Stuprörs-, harems-, fiskar- och militärbyxor var också trendigt förra våren. Allt fler ungdomar i åldrarna 15-30 sökte sig till sportbutikerna då dessa butiker har börjat sälja så kallade *Streetwearkläder*. Dessa kläder används inte bara inom sporten, utan även till vardag och fritid. I butikerna säljs också golfkläder som också har blivit populärt bland ungdomar och kläder med ett tufft utseende som till exempel mockajackor. Ungdomarna lockas av klädernas äventyrliga och ungdomliga utseende.

Inom herrmodet syntes många västar, bland vilka många är inspirerade från de klassiska arbetskläderna. Västarna har dock ett mjukt och informellt utseende och följer inte de vanliga reglerna för hur uniformer ska se ut. Färgerna var mättade och kläderna bestod av detaljer i form av fickor med ett militäriskt utseende. Denim och läder var populära material. På vårens modevisningar bars västarna till bar överkropp och sandaler. Det togs avstånd till det laddade och klassiska herrklädeskonceptet med skjorta, slips och kostym. På cat-walken under vårmodevisningarna var det syntes heller inte många kostymklädda män.<sup>82</sup> Avståndstagandet berodde på börskursernas fall då ingen längre ville klä sig och se ut som en börsmäklare. Till våren bars skrynkeltvättade kavajer över uppknäppta blommiga utanpåskjortor och v-ringade T-tröjor. Denna kombination matchades gärna till sandaler, sportskor och joggingbyxor. Kavajerna liksom västarna, knäpptes högt och var kortare än vanligt. De var relativt glansiga och hade många praktiska fickor. Under våren skulle männen utstråla ”vanlighet” och inte förknippas med någon speciell grupp, vare sig bohemer eller verkställande direktörer. Byxorna var längre och vidare och hade en ganska smal midja. De flesta av byxorna fortsatte att vara lågt skurna och ha slät front. Bland kläderna förekom även udda kombinationer i form av slitna jeans och synliga rundringade T-tröjor under uppknäppt skjortkrage.

### 3.3.2 Trender - hösten 2004 och framåt

Höstens klädesplagg fortsätter i uniformens anda och består av svart och vitt, *parkas*, täck-, munk- och jeansjackor. Flygoveraller i olika färger kommer också att bli populärt. Jeans, jogging- och combatbyxor kommer att vara vanligt förekommande ute i butikerna längre fram samt storkoftor, manchesterkostymer och hellånga, snedskurna kjolar. Minikjolar med

<sup>81</sup> Emma Olsson (2003), sid. 13.

<sup>82</sup> Susanne Pagold (2002), sid. 3.

motveck ser vi också mer av. Färgerna går i rött, brunt, beige, grått, svart, vitt och olika toner av militärgrönt. Trots att det ovan nämnda klassiska konceptet med skjorta och kavaj verkade ha försvunnit från vårmodet 2003, kommer troligtvis den formella herrkostymen snart tillbaka igen. På vårmodevisningen visade till exempel den amerikanske modeskaparen Tom Ford dubbelknäppta gangsterliknande kavajer i 30- och 80-talssnitt. Byxorna spåddes till hösten som var att bli vidare och ha veck på magen. Herrsilhuetten skulle bli nättare än tidigare med finare skärningar över axlar, vilket även syntes i förra vårmodet. Kavajerna blir dock, till skillnad från vårens mode 2003, kortare och mjukare och Tom Fords silhuetter smala. Förra hösten var kavajerna vidare och kortare, hade ett mjukare fall, militäriska drag samt visade på *proletärromantik* och surrealism. De kombinerades bland annat med koftor och byxor i avvikande tyger, skjortor med feminina bystveck, T-tröjor med tryck och jeans. Övriga likasom den humoristiske modeskaparen Martin Margielas joggingbyxor kommer också att dyka upp inom modevärlden.<sup>83</sup>

Modet går även mot att det, liksom vi redan tidigare kunnat märka, genom kläderna ska märkas att det hos bäraren finns ett genuint modeintresse. Däremot är det inte längre eftersträvansvärt att likna eller tillhöra andra samhällsklasser eller världar.<sup>84</sup>

Höstens mode gick i svartvitt och lyxmodehuset Dior<sup>85</sup> visade genom modeskaparen Heidi Slimane<sup>86</sup> bland annat frackringade jackor, glansiga lågt skurna byxor och nitbälten. Modeskaparna sätter alltmer den individuella stilen i fokus och hyllar, liksom Yves Saint Laurent,<sup>87</sup> hantverket framför det maskintillverkade. En ny butik i Stockholm som ska sälja måttsydda skjortor, är en följd av att ”*Människan vill hitta sin egen plats i en omvärld som försöker pracka på henne åsikter*”.<sup>88</sup>

Roger Tjärnberg som är modechef på klädföretaget *Tiger* tror att måttsydda kläder kommer att bli en trend i Sverige. *Sir Costumized* är en tjänst där kunden har möjlighet att sätta en egen

<sup>83</sup> Susanne Pagold (2003), sid. 1. Martin Margiela: holländsk modeskapare, tidigare assistent åt Jean Paul Gaultier, som 1997 gavs ansvaret för damkollektionen på modehuset Hermès. Känd för sina dekonstruerade plagg där till exempel sömmarna sitter på utsidan.

<sup>84</sup> Susanne Pagold (2002), sid. 3.

<sup>85</sup> Christian Dior: fransk modeskapare som slog igenom 1947. Känd för bland annat klänningar med kjolomfång på över 40 meter (!). Den första kollektionen fick namnet ”New Look”.

<sup>86</sup> Hedi Slimane: lyxmodehuset Diors franske modeskapare.

<sup>87</sup> Yves Saint Laurent: Christian Diors efterföljare, verksam på 50- och 60-talet. Gav kläderna en ungdomlig touche samt förde in nya element lånade från bland annat herrmodet i kvinnomodet. Känd för safarjackan, byxdressen, smokingen för kvinnor samt transparenta kläder. Även känd för sina aftonklänningar i retro- och etnolooks.

prägel på kostymer genom att själv få välja färg, knappar och tyger. Hösten 2003 började vi alltmer strunta i kläder som är alltför designade eller ”*överdesignade kläder*”, som Pagold uttrycker det.<sup>89</sup> Att inte vara intresserad av kläder, inte bära märkeskläder och inte göra reklam för de olika märkena är också trendigt. Modeskaparen Ida Sjöstedt påstår att dagens mode framförallt handlar om att inte döma folk efter hur de går klädda. Pagold spådde att höstens mode 2003 skulle innehålla motsägelsefulla drag. Dessa drag får det genom att både vara bohemiskt och 80-talsinspirerat, mjukt och hårt samt blommigt och grått. Modet skulle dessutom vara ”*ömt, absurt och cyniskt*”.

---

<sup>88</sup> Mustafa Can (2003), sid. 13.

<sup>89</sup> Susanne Pagold (2003), sid. 11.

## 4 Diskussion

### 4.1 Skillnaden mellan Katedralskolan och Lundellska skolans syn på mode och kläder och användning av mode och kläder

Med tanke på att föräldrarna till eleverna på både Katedralskolan och Lundellska skolan har ungefär samma inkomstnivå, torde eleverna ha samma förutsättningar att köpa kläder. Trots detta skiljer sig eleverna åt i sättet att klä sig. Härmed kan det inte vara de ekonomiska möjligheterna som primärt är avgörande för klädmodet på skolorna, utan snarare deras livsstil och påverkan av föräldrar. För att styrka detta är smaken, liksom tidigare nämnts, enligt Bourdieu det som skiljer olika samhällsklasser mest åt. Den stora skillnaden mellan elevernas klädstilar på Katedralskolan och Lundellska skolan verkar ytterligare vara att eleverna på den förstnämnda skapar trender, medan eleverna på den sistnämnda klär sig *mainstream*, det vill säga följer trender och attraheras av det mode som flertalet har,<sup>90</sup> vilket i detta fall görs framför allt genom användandet av märkeskläder. Miljöerna på de båda skolorna kan sägas utgöra poler i ett fält, där eleverna har specialiserat sig på en viss klädstil. Denna specialisering bygger på Bourdieus tankar om distinktionen,<sup>91</sup> vilket i det här fallet innebär att eleverna håller sig till de spelregler som råder inom respektive skola.

#### 4.1.1 Eleverna på Katedralskolans syn

Till skillnad från eleverna på Lundellska skolan sätter eleverna på Katedralskolan den individuella stilen, som också är på modet, främst. Eleverna på Katedralskolans stil kan vidare sägas vara aningen bohemisk. Klara (K) på det samhällsvetenskapliga programmets stil visar, tillsammans med många andra elever på skolan, på en viss medvetenhet om mode och kläder. Eleverna på programmet bekymras inte nämnvärt av den eventuella opraktiskheten i modet. På det naturvetenskapliga programmet ser det däremot ut som om bekvämlighet och det funktionella går före estetiska värden. Klara (K) Martin (M) kan utgöra ett exempel på skillnaden i värderingar de båda programmen emellan där den förstnämnda tycker att det är häftigt med trenden att bära halsduk inomhus, till skillnad från den sistnämnda som bara ser det opraktiska i det hela och tycker att det ”ser fånigt ut”. Trots detta verkar dock eleverna på det naturvetenskapliga programmet inte vara mindre medvetna om det, vid intervjutillfället, rådande modet. Relationen mellan akademikerföräldrar och elevernas bohemiska mode stämmer även väl in i Viktor (V) och Alexandras (A) fall. Alexandras (A) smak gällande

<sup>90</sup> H. Leibenstein (citerad i Ann-Mari Sellerberg, 1977), sid. 138.

<sup>91</sup> Pierre Bourdieu (1997), sid. 238.



kläder visar sig till exempel genom hennes kunskap om mode och kläder och användning av mode och kläder.<sup>92</sup> Till exempel ser hon det effektfulla i att kombinera stilfulla kläder med kläder i, som hon själv beskriver det, "trashig"<sup>93</sup> stil. Alexandras (A) smak följer höstens mode 2003, vilket i sin tur bygger på motsatser i användandet av kläder.<sup>94</sup> Modemedvetenheten bland eleverna på Katedralskolan märks även genom att de undviker märkeskläder. Den visar sig också genom att liksom Kajsa (Ka) inte verka intresserad av kläder och att inte döma folk efter deras sätt att klä sig. Medvetenheten visar sig även på skolan genom elevernas lust att experimentera med olika stilar. Deras militärinspirerade och orientaliskt inspirerade klädstilar tyder även de på elevernas medvetenhet om klädstilar i enlighet med modet.

Synen på mode och kläder och användning av mode och kläder bland eleverna på det samhällsvetenskapliga respektive naturvetenskapliga programmet på Katedralskolan, skiljer sig mest åt i synen på märkeskläder. Klara (K) och Fredrik (F) på det förstnämnda programmet anser det känsligt att visa sig i märkeskläder på skolan, medan Kajsa (Ka) och Martin (M) tycker att det mer är i sin ordning. Även om Kajsa (Ka) och Martin (M) inte själva tycker att det är speciellt viktigt med märkeskläder, utan snarare tar avstånd från dem, höll Kajsa (Ka) en gång till exempel på att köpa en tröja med ett stort sportmärke mitt på.

De som använder sig av märkeskläder på skolan gör det med största sannolikhet för att det, oavsett trend, alltid existerar ett behov av att visa sig i märkeskläder och därmed hålla sig till traditionerna. Katedralskolan har en flerhundraårig tradition och åtminstone fram till och med en bit in på 1900-talet klädde sig de flesta människorna fortfarande efter klass<sup>95</sup> och därigenom traditionsenligt. De som gick på skolan tillhörde främst överklassen, inom vilken eleverna klädde sig på ett sätt som de som inte hade högt ekonomiskt kapital hade möjlighet att göra. Som tidigare nämnts så var det först vid tiden kring den estetiska revolutionen som det blev möjligt för människor tillhörande andra samhällsklasser att klä sig som aristokratin. Skolans tradition verkar fortfarande sitta i skolans väggar, vilken eleverna på Katedralskolan nu verkar bryta mot. I och med skiftet av klädstilar på Katedralskolan och Lundellska skolan, är det nu den förstnämnda skolans elever som klär sig avantgardistiskt eller bohemiskt. Skiftet kanske kan förklaras utifrån en revolt mot det traditionella bland eleverna på Katedralskolan.

<sup>92</sup> Pierre Bourdieu (1997), sid. 144.

<sup>93</sup> trashigt: slitet, använt, grovt.

<sup>94</sup> Susanne Pagold (2003), sid. 11.

<sup>95</sup> Joanne Entwistle (2000), sid. 134.

En ytterligare förklaring till detta torde vara att människan har ett behov av att bryta mot det förflutna, varefter vi orienterar oss mot framtiden.<sup>96</sup> Revolten har likheter med de avantgardistiska modehusens experimenterande med de gamla anrika modehusens estetiska normer.

Eleverna på det samhällsvetenskapliga programmet på Katedralskolan, där flertalet elever har en bakgrund med kulturellt kapital, intar antagligen en mellanposition bland de elever på gymnasieskolorna runt om i stan som är mest trendskapande och de som följer trenderna. Martin (M) på det naturvetenskapliga programmet på Katedralskolan, vars föräldrar har akademikerbakgrund, för individerna med högt *kulturellt kapital*<sup>97</sup> eller utbildningskapitals ideal till sin spets genom att mer eller mindre avstå från mode och märkeskläder. Denna grupp människor kanske kan sägas välja kläder som passar vardagens och sportens krav, utifrån det faktum att de gärna ägnar sig åt nya och individuella sporter samt andra aktiviteter som bygger på mental hälsa.<sup>98</sup> Med andra ord klär de sig funktionellt.

#### 4.2 Estetiska förebilder på Bolandskolan och Grafiskt utbildningscenter

Många gymnasieelever i stan, särskilt eleverna på ovanstående skolor, verkar påverkas av eleverna på Bolandskolan och Grafiskt utbildningscenter. Eleverna kommer från olika klasser i samhället och anses av Uppsalas gymnasieelever vara de mest estetiska skolorna i Uppsala. Eleverna på fotoprogrammet är de som, enligt Anna, i sin tur anses vara mest estetiska på Grafiskt utbildningscenter. Dessa elever syr sina kläder själva samt har vidare en bohemisk och punkig stil. Tillsammans med Mode- och scenkläder på Bolandskolan anses detta program vara det mest estetiska. Anledningen till att eleverna på dessa två program är trendsättande bland de övriga gymnasieeleverna runtom i stan, beror kanske på deras extrema och särskiljande stilanvändning.<sup>99</sup> Detta till följd av att dessa elever kommer från olika samhällsklasser och därmed kan sägas tillhöra subkulturen. Vid besöket på Bolandskolan och Grafiskt utbildningscenter märktes det till exempel att höstens 50-, 60- och 80-talsinspirerade mode redan hade börjat användas bland några av dessa elever. En elev på Bolandskolan bar till exempel en tröja med en av höstmodets starka färger och en elev på Grafiskt utbildningscenter låga svarta och spetsiga snörskor som för tankarna till 50- och 60-talet.

<sup>96</sup> Herbert Blumer (citerad Ann-Mari Sellerberg, 1977), sid. 113.

<sup>97</sup> Kulturellt kapital: betecknande högre tjänstemän, inom framförallt den offentliga sektorn, med högre utbildning.

<sup>98</sup> Pierre Bourdieu (1984), *Distinction – A Social Critique of the Judgement of Taste*, sid. 219.

<sup>99</sup> Joanne Entwistle (2000), sid. 135.

De snabba stilväxlingarna på skolan bottnar troligtvis i den experimentlusta som existerar på skolorna. Detta till följd av den höga acceptansen för olika sätt att klä sig, vilket i sin tur resulterar i olika klädstilar. Viktor (V) på Lundellska skolan har, som han själv beskriver det i en grov, svart och rockig stil. Bekvämligheten är dock, liksom för många av eleverna på det naturvetenskapliga programmet, verkar nog så viktig. Utifrån Viktors (V) bakgrund som musiker i bland annat ett rockband, är det ganska rimligt att tänka sig att han påverkas och har påverkats från rockkulturen och sina musikervänner. Även om det fortfarande är på modet med den bohemiska och svartrockiga stilen, är det nog mindre troligt att just Viktor (V) kan ha varit en föregångare till det, med tanke på eleverna på skolans i övrigt homogena stil. Däremot kan nog eleverna på Bolandskolan och Grafiskt utbildningscenter sägas ha påverkat honom.

#### **4.2.1 Sportmodet**

Sportmodet som framför allt gör sig gällande bland ungdomar, har sitt största fäste bland eleverna på det naturvetenskapliga programmet på Katedralskolan och Lundellska skolan. Att modet är så typiskt bland eleverna inom just detta program beror säkert på deras livsstil, inom vilken det bland annat ingår att utöva specialsporter som bergsklättring och *skateboard*. Detta till skillnad från eleverna på det samhällsvetenskapliga programmet, där eleverna till största delen sysslar med mer traditionella fritidsaktiviteter och sporter som dans och fotboll. För övrigt sammanhänger sportmodet förmodligen med det faktum att den idag största statussymbolen är en vältränad, snygg och fräsch kropp.

#### **4.2.2 Föräldrarnas kapital som påverkansfaktor på Katedralskolan**

De fyra intervjuade eleverna på de båda programmen på Katedralskolan har alla föräldrar där åtminstone fäderna i föräldraparen är akademiker. Därmed tillhör dessa elever främst gruppen individer med kulturellt kapital eller utbildningskapital. Gemensamt för de intervjuade eleverna är att de alla verkar klä sig bekvämt, ledigt, bohemiskt och personligt. Klädmärket verkar inte ha särskilt stor betydelse för någon av dem. Sättet att klä sig på gäller även för de två intervjuade eleverna på det naturvetenskapliga programmet på Lundellska skolan. Klädstilen stämmer överens med den avantgardistiska stilens ideal med enkelhet, sportighet och second handklädsel som ledstjärnor.

Idag är det även på modet att klä sig individuellt, sportigt och i second handkläder. Fredrik (F) på det är säkert påverkad av sin mamma gällande användandet av second handkläder. Kajsas (Ka) mamma, som även hon klär sig i second handkläder, är en stor påverkansfaktor för sitt barn. Detta trots att Kajsa (Ka) själv inte har precis samma klädstil som sin mamma. Genom att ta intryck av Kajsas (Ka) mammas goda smak och det smakfulla sättet att kombinera kläder på, följer Kajsa (Ka) de ideal som är kännetecknande för gruppen människor med stort utbildningskapital. Detta åstadkommer hon genom att särskilja sig från dem som nöjer sig med att bara följa modet. Att köpa kläder på second hand visar även på hennes säkra smak, vilken även gör sig gällande till vardags inom sporten. Utifrån detta kan ses att akademikerföräldrarnas livsstil har en påverkan på sina barn.

### 4.3 Den säkra smaken genom kunskap

Eftersom eleverna på Katedralskolan och eleverna till föräldrarna med stort utbildningskapital på Lundellska skolan anser sig ha mer smak, har de också behov av att uttrycka denna smak. Detta uppnår eleverna genom att, liksom modeskaparna från de avantgardistiska modehusens kläder, använda sin frihet och fantasi i sin klädanvändning. Det görs bland annat genom att blanda olika material och färger, vilket för övrigt bryter mot eleverna på Lundellska skolans sätt att använda kläder på. Det verkar som om eleverna till de föräldrar som innehar ett stort kulturellt kapital har en särskilt stor kunskap om mode och kläder. Denna visar sig inte minst genom diskussioner kring synen på mode och kläder och användningen av mode och kläder. Till exempel är eleverna på Katedralskolan medvetna om att det inte uteslutande är märkeskläder som håller hög kvalitet.

Elevernas kunskap om mode och kläder avslöjas även genom en medveten stil som paradoxalt nog innebär att bland annat klä sig ledigt och enkelt, kombinera second handkläder och modekläder. Istället för att visa sin auktoritet genom ett visst klädesmärke, vilket symboliserar ekonomisk välstånd men inte är på modet, förmedlar Kajsa (Ka) genom sina kläder en kunskap som är typisk för innehavarna av kulturellt kapital. Livsstilen och självsäkerheten bland eleverna på Katedralskolan, till följd av kunskapen kring bland annat mode och kläder, noteras även av eleverna på de andra skolorna runt om i stan. I kontakten med eleverna på de olika skolorna runt om i stan har det framkommit att många har den uppfattningen att eleverna på skolan har ett behov av att visa sin kunskap inom olika områden. Med tanke på att

människorna med högt utbildningskapital har ett generellt behov av detta,<sup>100</sup> skulle det mycket väl kunna ligga någonting i elevens tankar. Det som ytterligare talar för eleven är att hon ger uttryck för sin egen säkerhet gällande bland annat klädval och inte påverkas nämnvärt av andra i den frågan. Hon är dock medveten om påverkansfaktorn. Utifrån detta borde det rimligtvis kunna vara så att människor med högt utbildningskapital<sup>101</sup> även har behov av att visa sin överlägsenhet i kunskapen om mode och kläder.

#### 4.3.1 Avståndstagande till mode

Kajsa (Ka) på det naturvetenskapliga programmet på Katedralskolan, vars föräldrar är akademiker, har bestämt sig för att inte följa mode och trender. Hon upplever det dock som tråkigt när hon ser ett modeplagg som hon egentligen skulle vilja ha, men på grund av sina principer inte kan köpa. Kajsa (K) är ett exempel på den grupp individer som, trots sitt avståndstagande till mode är lika beroende av det som andra.<sup>102</sup> Detta för att kunna hålla sig uppdaterad om hur hon inte ska klä sig. Martin (M), även han med akademikerföräldrar, understryker vikten av det praktiska gällande kläder. På så sätt tar också Martin avstånd från mode. Martin (M) och Kajsas (Ka) ”ointresse” av mode och kläder uppfyller deras klasstillhörighets, det vill säga gruppen människor med utbildningskapital och kulturellt kapital, ideal mer än väl. Deras uppfattning förstärks troligtvis av att det idag inte är på modet att inte vara intresserade av mode och kläder.<sup>103</sup>

#### 4.3.2 Trygghet, tillhörighet och kläder

Eftersom hemmet och familjen idag står i centrum kanske det är tryggt att vända sig till just familjemedlemmarna för att få råd gällande olika klädval. Enligt de intervjuade eleverna på Katedralskolan och Lundellska skolan är det viktigt med föräldrar, syskon och nära vänners åsikter. Om minsta tveksamhet råder om plagget i fråga, avstår eleverna hellre från att köpa det. I intervjuaren märks tydligt att eleverna i stor utsträckning även ger råd åt sina föräldrar och syskon i klädval. Detta är ett konkret exempel på den makt som de yngsta familjemedlemmarna har fått.

<sup>100</sup> Pierre Bourdieu (1994), sid. 143.

<sup>101</sup> Bourgeoisien: innehavare av kulturellt kapital, motsatsen till människor med ekonomiskt kapital.

<sup>102</sup> Georg Simmel (citerad i Ann-Mari Sellerberg, 1977), sid. 107.

<sup>103</sup> Susanne Pagold (2003), sid. 11.

Människans behov av att hitta sin egen plats i en omvärld full av åsiktspåverkan, visar sig exempelvis genom den individualistiska klädstilen.<sup>104</sup> Dessa gör sig inte minst gällande bland eleverna på Katedralskolan. Stilen är också ett exempel på hur trygghetsbehovet kan tillfredsställas. Tryggheten bland eleverna på det samhällsvetenskapliga och naturvetenskapliga programmet på Katedralskolan verkar framför allt visa sig genom att använda kläder som gör att eleverna smälter in i mängden. Detta uppnås genom att till exempel inte bära märkeskläder, som på Katedralskolan väcker uppmärksamhet och signalerar ytlighet. Märkeskläder ses som någonting som det inte ska skyltas med och märket på kläderna måste därför vara så diskret som möjligt. Till exempel så retar sig Fredrik (F), som går det samhällsvetenskapliga programmet på Katedralskolan, på ungdomar i Stockholms innerstad som bär dyra märkeskläder. Han tror att de vill ”visa att de kommer från finare delar av Stockholm”. Själv köper Fredrik (F) kläder i olika typer av butiker, alltifrån NK i Stockholm till second handkedjan *UFF*. I det senare fallet tror han att han även i detta fall är påverkad av sin mamma. Eleverna på Katedralskolan kan sägas följa modet i den bemärkelsen att det inte längre är på modet att låta märket på kläder synas eller i alla fall inte dominera. Modehusen *Balenciaga* och *Marc Jacobs* är exempel på att det inte längre är moderiktigt med märken. Detta i och med att märkena på deras väskor framträder i ett visst ljus. Engelska studenter, som för övrigt bor i ett av världens ledande modeländer, påverkar säkert indirekt övriga Europas ungdomar. Härmed kan de ses som förebilder. De förstnämnda utstrålar hellre diskretion än stoltserar med ett visst märke, vare sig det gäller kläder, väskor eller skor. Att det inte längre ser bra ut att använda sig av märken är säkert en motreaktion på 90-talets masskonsumtion. Då stod märken som Calvin Klein<sup>105</sup> och Ralph Lauren<sup>106</sup> högst på topp.

Det som eleverna på Katedralskolan och Lundellska skolan verkar ha gemensamt, är att låta kläderna kontrollera utseendet och därmed skydda personligheten.<sup>107</sup> Av eleverna på Katedralskolan görs detta genom att klä sig bohemiskt. Eleverna på Lundellska däremot gör

<sup>104</sup> Mustafa Can (2003), sid. 13.

<sup>105</sup> Calvin Klein: amerikansk modeskapare, känd för att skapa sportiga och moderna kläder i naturliga material och färger.

<sup>106</sup> Ralph Lauren: amerikansk modeskapare som är känd för att skapa kläder i nostalgisk elegans.

<sup>107</sup> Georg Simmel (citerad i Ann-Mari Sellerberg, 1977), sid. 106. Simmel anser att vi har ett behov av att markera både distans och imitation genom modet och att vi kan skydda vår personlighet genom det. Vidare är de som följer modet liksom de som tar avstånd från det lika beroende. Simmel menar också att modet kan kompensera någonting, till exempel det faktum att kvinnor under 1300- och 1400-talet nekades möjlighet till personlig utveckling. Enligt Georg Simmel gör behovet av det nya att modet utvecklas, vilket i sin tur får oss att uppleva nuet starkt. Eftersom modet inte ligger på vårt ansvar kan det kännas tryggt att följa det. Simmel anser att modet har fått större betydelse på grund av att olikheterna i samhället blivit större i samhället. Slutligen ger Simmel exempel på samhällen i historien där det av olika anledningar inte skett någon utveckling inom modet.

detta genom att använda sig av vissa märkeskläder. De senare smälter på så sätt in i mängden och sticker därmed inte ut på samma sätt som eleverna på Bolandskolan och Grafiskt utbildningscenter gör. Även om det, som Bourdieu menar, är modeskaparna som är mest uppmärksamma på systemet att med klädernas hjälp kontrollera utseendet, så verkar det som om eleverna omedvetet känner till dessa klädkoder. Detta utan att riktigt kunna sätta fingret på vad det hela egentligen handlar om. Många av de intervjuade eleverna som köper märkeskläder säger sig göra det för att kläderna inger en känsla av trygghet. Vidare tror de att märkeskläder garanterar god kvalitet.

Tryggheten i modet existerar bland annat på grund av att vi kan känna oss ansvarsfria gentemot det. Märkeskläderna kan kanske kännas särskilt ansvarsbefriande att bära mot bakgrund av att de som bär märkeskläder inte själva behöver engagera sig i att uttrycka ett visst budskap. Detta till följd av att märkeskläderna står för ett helt koncept och symboliserar en viss livsstil. Vare sig det handlar om märkeskläder eller inte så behöver å andra sidan de som köper och använder sig av modekläder inte stå för vad kläderna signalerar. Detta eftersom det primärt är trendbyråerna som sätter de nya trenderna.

Känslan av ansvarsfrihet kan i och för sig uppnås genom olika stilar, förutsatt att den klädstil råder på den plats där personen i fråga befinner sig. På Bolandskolan och Grafiskt utbildningscenter, som karaktäriseras av många olika klädstilar, infinner sig känslan av ansvarsfrihet genom att eleverna tillämpar olika stilar samtidigt. Samhörigheten koncentreras då till den grupp, i det här fallet klass, eller utbildning där eleven går. Ansvarsfriheten bygger slutligen på ett grundläggande behov av att tillhöra en viss grupp.

### **4.3.3 Märkeskläder**

På Lundellska skolan är det viktigt att bära ett visst märke. Anledningen till att eleverna på Lundellska skolan använder sig av märkeskläder är troligtvis för att deras föräldrar, som till största delen tillhör gruppen individer med ekonomiskt kapital, alltid har använt sig av dessa attribut. Genom att använda sig av märkeskläder visar innehavarna av ekonomiskt kapital, i det här fallet eleverna på Lundellska skolan, att de till exempel kommer från välbärgade hem i områden som Sunnersta och Kåbo. Eleverna på skolan som inte har det lika gott ställt, har ändå behov av att framstå som om de har det. För de senare kanske märkeskläderna kan ses som särskilt viktiga symboler.

#### 4.3.4 Föräldrarnas kapital som påverkansfaktor på Lundellska skolan

Hugo (H), verkar ha en enklare bakgrund. Föräldrarna är varken hög- eller låginkomsttagare och ligger någonstans mittemellan det kulturella och ekonomiska fältet, även om det lutar mot att de befinner inom det sistnämnda. Hugo (H) verkar mest vara påverkad och uppfylld av sina kompisar och deras klädstilar, inte minst av de nya vännerna på skolan. Det beror kanske på att han inte mest umgås med sina vänner och inte så mycket med familjen på fritiden. Av vännerna säger han sig till exempel påverkas till att använda pikétröjor och skjortor under tröjor. Med största sannolikhet har Hugo (H) av eleverna också blivit påverkad till att köpa märkeskläder i utvalda butiker.

Hugos (H) klädstil påminner om flertalet av killarna på skolans klädstil. Som många andra uppger han att han själv inte tycker att mode är särskilt viktigt. Hugos (H) livsstil, klädstil och sätt att prata om mode och kläder på, skvallrar dock om att han är ytterst medveten i denna fråga. För Hugo verkar det viktigt att passa in genom att följa de klädkoder som råder. Inte minst märks medvetenheten genom hans klara uppfattning om sin egen klädsel. Med tanke på att Hugo (H) tillhör den kategori människor som med modets hjälp vill nå högre status, skulle han kunna sägas tillhöra den så kallade nya borgarklassen. Det som ytterligare tyder på detta är att han kommer ifrån ett arbetarklassområde, föräldrarna verkar vara medelinkomsttagare samt att Hugo (H) nyligen har börjat använda märkeskläder. I och med användningen av dessa kläder och anammandet av den snobbiga stilen på skolan, är det uppenbart att Hugo (H) vill signalera att även han har råd att klä sig i märkeskläder. Eftersom dessa kläder symboliserar välstånd, verkar borde märkeskläderna för Hugo (H) utgöra ett redskap i sin strävan efter att nå högre social status. Detta till följd av att kläderna bland annat symboliserar den värld, grundad på traditioner, som överklassen med ekonomiskt kapital lever i. Dessa kläder är viktiga för Hugo (H) eftersom kläder speglar vilka vi är.<sup>108</sup> Den magi, tro och idéer som finns runt ett klädesmärke existerar i allra högsta grad bland eleverna på Lundellska skolan. Märkeskläderna borde för eleverna på Lundellska skolan vara en betydelsefull symbol samt utgöra en viktig del i den tidigare nämnda konkurrensen med eleverna på Katedralskolan.

#### 4.3.5 En medelklasskvinnas ledande position

Viktorias (V) föräldrar är, i och med sin pappa som är småföretagare, innehavare av ekonomiskt kapital. Hon är ett bra exempel på en av alla de kvinnor som kan sägas vara

<sup>108</sup> Joanne Entwistle (2000), sid. 112.



ledande inom mode.<sup>109</sup> Eftersom Viktoria (V) tillhör medelklassen och i enlighet med Bayley därigenom även den grupp människor som är de största konsumenterna av mode, är hon också benägen att vilja ”*snobba med smaken*”.<sup>110</sup> Viktoria (V) tycker att det är tråkigt när ett visst mode breder ut sig och växlar själv gärna mellan olika stilar utifrån humör och situation. Hennes klädval påverkas genom den vardag hon lever i. Till exempel inspireras hon av kläder som hon ser andra bära på stan. Utifrån detta skapar därefter Viktoria (V) sin egen stil. Hon har behov av att vara först med de kläder hon väljer att bära och borde, liksom andra kvinnor som är ledande inom mode, därför brottas med svårigheten i att se ut som alla andra före alla andra. Samtidigt som Viktoria (V) kan sägas ha sin egen stil, märks det att hon är påverkad av de andra eleverna på skolan i sättet att klä sig. Som exempel på sin personliga stil kan ges att det faktum att hon är den enda av de intervjuade eleverna som skulle kunna tänka sig att använda ponchon på bild nummer sju i intervjumaterialet. Viktoria (V) kan ses som en företrädare i och med sin klädstil.

## **4.4 Korrespondensen**

### **4.4.1 Familjens påverkan av klädstil**

Att många elever verkar ha valt taktiskt för att komma in på önskat program och skola, verkar vara en följd av att föräldrar, syskon och nära vänners påverkan genom att själva ha gått desamma. Vännerna verkar i sin tur även ha samma klädstilar som de blivande elevernas. Varför just familjens påverkansfaktor utgör en så stor del gällande allt från syn på mode och kläder och användning av mode och kläder till val av utbildningsväg och skola, har troligen sin förklaring i att familjen idag står i centrum. Omvänt verkar också eleverna påverka sina föräldrar och syskon, eftersom det idag är de yngre som präglar familjen. Elevernas livsstilar är i sin tur hämtade från andra elever på skolan.

---

<sup>109</sup> Stanley Marcus (citerad i Ann-Mari Sellerberg, 1977), sid. 165.

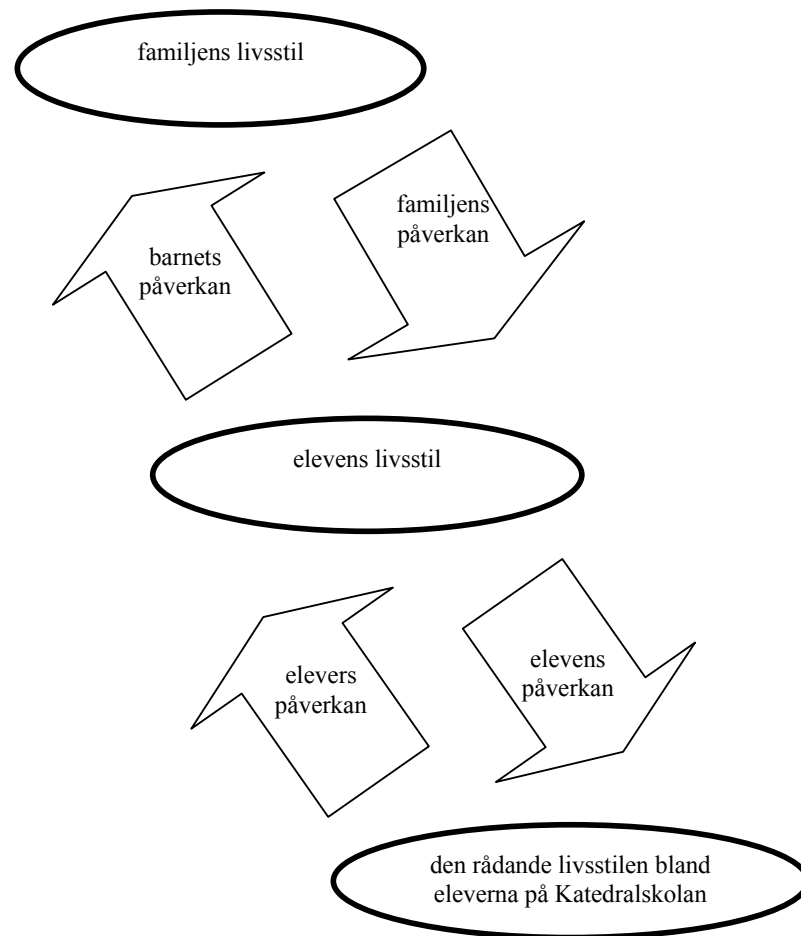


Fig. 5: Familjen, den enskilda eleven och eleverna på skolans påverkan av synen på mode och kläder och användning av mode och kläder.

#### 4.4.2 Personlig utveckling genom mode och kläder?

På grund av att det idag är eftertraktat med ungdomlighet, som inte minst manifesteras genom moderiktiga kläder,<sup>111</sup> framstår det som om elever med höga betyg från grundskolan och höga

<sup>110</sup> Stephen Bayley (citerad i Susanne Pagold, 1999), sid. 184.

<sup>111</sup> Anna Lindgren (2003), sid. 16.

prestationskrav idag söker sig till de skolor där de har möjlighet att utveckla, inspireras till och praktisera sina olika klädstilar. Utifrån synen på mode och kläder och användning av mode och kläder, verkar det viktigaste för eleven vara att kläd- och livsstilen på det program och den skola som eleverna söker till, stämmer överens med deras egen. De rådande stilarna bland eleverna på skolan verkar överensstämma med de sökande elevernas egna. Detta till följd av att många av eleverna på skolan utgör de sökande elevernas vänner. Härmed sker en ömsesidig påverkan eleverna emellan.

#### **4.4.3 Kläder som trygghetsfaktor**

Trygghetsbehovet bland eleverna på Katedralskolan visar sig i valet av enkelhet i klädstilarna. Trots att det hela tiden sker snabba förändringar i modet finns det en trygghetsingivande regelbundenhet på skolan när det gäller mode och livsstil. Vetskapen om att det finns en överensstämmelse mellan familjen, skolan och elevernas livsstilar verkar ha en lugnande effekt på eleven. Det torde bero på att det i allmänhet upplevs som en lättnad att kunna relatera till andra människor.

#### **4.4.4 Personlig utveckling**

Många elever tillhörande gruppen med högt utbildningskapital söker sig möjligen till Katedralskolan just av den enkla anledningen att det här finns traditioner att bryta. För dessa betyder det indirekt att det på skolan sker förändringar, vilka genom mode i sin tur leder till utveckling. Detta är också en förutsättning för att modet ska kunna svara mot vad som händer i tiden. Eftersom Katedralskolans miljö uppfyller dessa kriterier är det alltså främst här som eleverna, genom modet, kan mogna i sin personliga utveckling. I vårt individualistiska samhälle torde denna utveckling vara viktigt. De som söker sig till Katedralskolan har, liksom många andra av oss, ett allmänt behov av att göra upp med det gamla och invanda för att därefter orientera sig mot framtiden. Katedralskolan med dess tillåtande miljö inbjuder eleverna till att experimentera med mode och kläder, ifrågasätta saker och ting och att bryta mot traditioner. Allt detta är, liksom tidigare nämnts, ett behov som gruppen människor med högt kulturellt kapital och utbildningskapital har. Resultatet leder till en utveckling av elevernas syn på mode och kläder och användning av mode och kläder. Utvecklingen av synen på mode och kläder och användning av mode och kläder leder, liksom både Beata (B) och Johan (J) medger, till en personlig utveckling. Detta eftersom vi med vår klädsel uttrycker vår personlighet.

#### 4.4.5 Framgång genom mode

Att snabbhet och rörlighet idag är viktiga ledord, beror delvis på accelerationen av det mobila samhälle som vi idag lever i. Det är till exempel ingenting ovanligt att den anställde går vidare till andra företag med sin kompetens. Mobiliteten genom den nya tekniken kan också ses som ett led i behovet av snabbhet och rörlighet. Snabbheten och rörligheten, som framför allt visar sig genom ungdomlighet, gör det tacksamt att söka sig till Katedralskolan. Detta på grund av de snabba förändringarna inom modet som där sker. Eftersom snabbhet och rörlighet manifesteras genom ungdomligheten, vilken i sin tur symboliseras av ett ungdomligt mode, är Katedralskolan vidare attraktiv att söka till. Detta till följd av de snabba förändringarna och utvecklingen av modet som verkar ske på skolan. Bidraget till ungdomligheten borde vara en bra förutsättning för vidare studier och yrkesliv. Inte minst genom den personliga utvecklingen som sker genom mode och kläder.

#### 4.4.6 Behovet av ungdomlighet

Eleverna söker sig också till Katedralskolan via den livsstil och det mode som där råder. Detta eftersom de vill förknippas med den frihet och flexibilitet som ungdomligheten hyllas för och modet på skolan står för. Genom modet vill eleverna ge intryck av att de ser ut att leva dag för dag. Ett exempel på detta är Martin (M) på Katedralskolan som säger att han varken vet eller tänker på vad han vill ägna sig åt i framtiden. Att den anställde idag tar sin kunskap och går vidare till andra företag, skulle kunna innebära att insamlad kunskap generellt är överförbar från ett område till ett helt annat. Efter gymnasiet är Martin (M) inte bara öppen för att studera vidare inom den naturvetenskapliga branschen, utan även för andra områden. Eftersom han tillhör de elever med höga betyg och prestationskrav, borde han troligtvis redan tidigt i skolan haft höga ambitioner och satt upp klara mål för att lyckas. Haralds (H) påståenden om att han inte vet vad han vill göra kanske mest är ett uttryck för hur han vill att omgivningen ska uppfatta honom. Kunskapen om och synen på mode och kläder och användning av mode och kläder som råder bland eleverna på Katedralskolan, kanske han ser som en tillgång i sin kommande yrkeskarriär.

#### 4.4.7 Behovet av förändring

Katedralskolan borde, för Uppsalaungdomarna, även vara en attraktiv skola att söka till och gå på med anledning av den längtan efter förändringar i tillvaron vi har. Detta till följd av behovet av det moderna, vilket existerar där nuet upplevs som stort. Eftersom nuet upplevs som stort på Katedralskolan, uppfyller skolan ungdomars krav på den livsstil som de till stor

del söker. Det är inte förvånansvärt att just eleverna med föräldrar som har ett kulturellt kapital söker sig till Katedralskolan. Detta med tanke på att avantgardister generellt söker sig till traditionella miljöer där de kan bryta mot invanda mönster. Liksom på övriga skolor i stan, kanske förändringen och utvecklingen av modet på skolan till viss del även sker genom den ökade andelen invandrare, vilka som tidigare nämnts har fått en allt större roll i samhället.

#### 4.4.8 Mode och livsstil lockar

Idag verkar eleverna, framför allt på det samhällsvetenskapliga programmet på Katedralskolan, ha en kravfylld livsstil som inte alltför sällan ger upphov till prestationsångest. Förutom att prestera bra i skolan ska de även efter skolan hinna med att träffa vänner. Eleverna ska helst inte framstå som om de sitter hemma och läser inför prov på kvällar och helger, trots att detta är en nödvändighet för att få bra betyg. Att hålla sig i form, det vill säga vara smal, klä sig rätt och röra sig i rätt kretsar är också av vikt. Eleverna på Katedralskolans höga betyg,<sup>112</sup> visar ytterligare på deras kravfyllda livsstil.

Rätt manér är troligtvis, enligt ungdomarna i Landahls artikel<sup>113</sup> och några av de intervjuade eleverna, ytterligare en viktig del bland eleverna på Katedralskolan. Förmodligen hade de senare denna livsstil redan innan de började på Katedralskolan, med tanke på elevernas vänner som gick på skolan sedan tidigare och den påverkan som skett från detta håll. Denna livsstil bygger på den kunskap som gruppen med högt utbildningskapital har och som bland annat visar sig genom modet. Kunskapen visar sig även genom medvetenheten om att ett samspel sker mellan kläder och kropp, där till exempel kroppens gester, utseende och sätt att prata på är betydelsefulla delar i kläders uttryck.

#### 4.4.9 Smak och avsmak - bidragande faktorer

Eftersom smaken, i det här fallet smaken för ett mode eller en viss klädstil, ofta är avsmaken av ett annat mode och en annan klädstil söker sig elever som har föräldrar med kulturellt kapital och en bohemisk klädstil inte till just Lundellska skolan. Eleverna tar avstånd till skolan av den enkla anledningen att de vill markera distansen till eleverna på skolan och det mode som där råder. Likväl så söker sig elever med ekonomiskt kapital i bagaget inte till

<sup>112</sup> uppgifter från Gymnasieskolan som konkurrensfält. För vidare information se projektets forskningsprogram: <http://www.skeptron.ilu.uu.se/broad/SEC/>.

<sup>113</sup> Clara Landahl (2003), sid. 14.

Katedralskolan. Detta på grund av att kläd- och livsstilen bland eleverna där inte stämmer överens med deras egen.

Sammanfattningsvis så verkar det vid valet av skola och utbildning vara av stor vikt med den livsstil som råder på skolorna, en livsstil som överförs till de blivande eleverna av de kompisar som redan går på skolan. Enligt en elev på Katedralskolan har de blivande eleverna redan innan de börjar sin utbildning en uppfattning om hur klädstilen på skolan ser ut. Eftersom de vill smälta in i mängden försöker eleverna tillägna sig de oskrivna reglerna och den rådande stilen. När eleverna har gått ett år vågar de dock alltmer skapa och utveckla sina egna personliga stilar till följd av att de då ofta brukar ha blivit mer trygga i sig själva och i relationerna till sina nya vänner.

Den största skillnaden mellan elevernas sätt att klä sig samt syn på mode och kläder och användning av mode och kläder finns mellan Katedralskolan och Lundellska skolan och inte mellan programmen på respektive skola. Eleverna på Katedralskolan som klär gärna klär sig diskret, enkelt och individuellt undviker märkeskläder när märket på plagget är alltför framträdande. Detta är bland annat en följd av att eleverna på skolan inte vill upplevas som ytliga. Eleverna på Lundellska skolan klär sig dock gärna snobbigt och mainstream. Dessa vill visa på ekonomisk välställighet genom sina kläder. Märkeskläderna tjänar som ett bra redskap i denna strävan. Ytterst verkar dock elevernas syn på mode och kläder och användning av mode och kläder styras av sina föräldrar och det kapital som föräldrarna har. Eleverna klär sig vidare efter dessa ideal.

Det är slående att se hur väl miljön på Katedralskolan och de intervjuade eleverna på Katedralskolans bakgrund och livsstilar samspelar med det vid tiden för intervjuerna rådande modet. Dels drar Katedralskolan till sig elever genom den livsstil och det mode som är gällande på skolan och dels söker sig elever till skolan som anser att eleverna på Katedralskolan har samma livsstil och klädstil som de själva. Genom att gå på skolan utvecklar eleverna sin personlighet och når framgång genom att anamma den kläd- och livsstil som där råder.

Bilden nedan illustrerar de faktorer som ömsesidigt påverkar varandra, bidrar till den personliga utvecklingen och gör att många elever vill gå på skolan. Till exempel leder

traditionsbundenheten på Katedralskolan till att det inom modet sker snabba förändringar. Detta främjar i sin tur utvecklingen av modet på skolan, skänker trygghet och bidrar till behovet av ungdomlighet. Eftersom det på Katedralskolan sker snabba förändringar, genom bland annat klädstilar på grund av att det på skolan i sin tur finns en traditionsbundenhet som eleverna lockas till att bryta mot, är det eftertraktat att gå på skolan. Att vilja gå på en skola med dessa förändringar är populärt, särskilt utifrån akademikerbarnens behov, på så sätt att de där får chans att utvecklas och bli attraktiva på arbetsmarknaden där ungdomlighet och mobilitet står i centrum. Förändringarna på Katedralskolan kan härigenom sägas skänka trygghet, vilket för många människor strävar efter i en osäker värld till följd av terrordåd och krig.

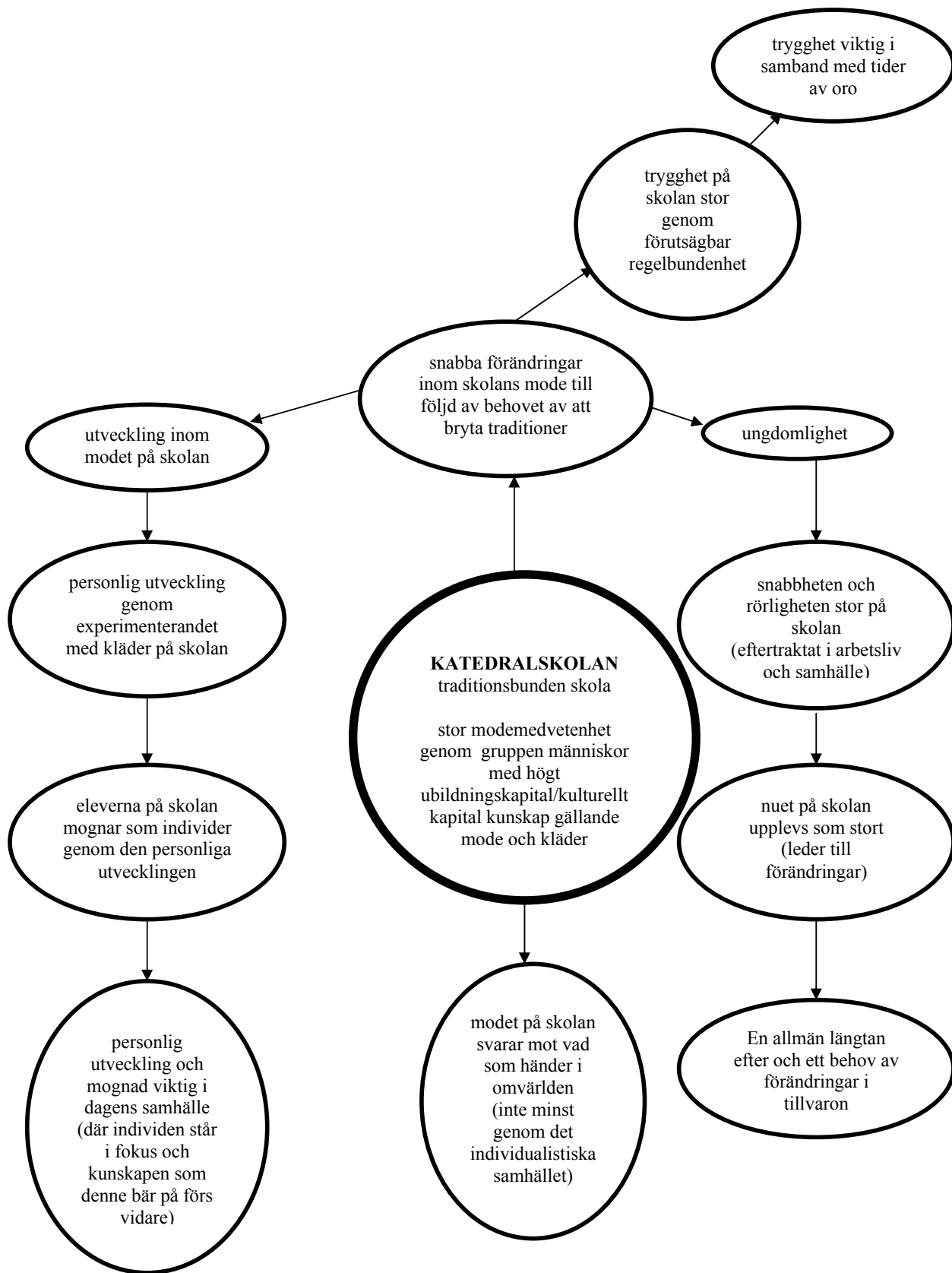


Fig. 6: Möjliga påverkansfaktorer till valet av skola utifrån elevernas tankar om mode och kläder och användning av mode och kläder samt olika faktorer ömsesidiga påverkan.



Dagens samhälle, i vilket det finns förväntningar på att vi ska hinna med allting på en gång, föder en livsstil som bygger på framgång. Arbetet ska vara intressant och roligt, fritiden aktivt och spännande och det är viktigt med ett välvårdat yttre. För att kunna utveckla dessa sidor verkar Katedralskolan vara en idealisk skola att gå på för framgångsbenägna ungdomar. Omedvetna roller är snarare förvirrande, inte minst för ungdomar då de ska hitta struktur och meningsfullhet i tillvaron. Starka uttryckssätt<sup>114</sup> är därför, liksom modeskaparen Johan Lindeberg<sup>115</sup> tror, säkert bra för människan. Med dessa kan eleverna inte minst utveckla sin personlighet. I valet av utbildningsväg och skola spelar därför mode och kläder en mer betydelsefull roll än vad vi kanske alltid tror.

---

<sup>114</sup> Ulf Skarin (2004) sid. 33.

## 4.5 Tillförlitlighet

Den undersökta gruppen är för liten för att det ska kunna sägas någonting generellt om hur gymnasieelever väljer till olika skolor och utbildningar. Eftersom det endast gjorts intervjuer med ett par elever från samma klass och som mest fyra stycken från varje skola, är det svårt att med säkerhet säga att de resultat som erhållits ens gäller för hela skolan där intervjuerna gjorts. Vissa avvikelser gällande elevernas livsstilar samt syn på mode och användning av mode finns med största sannolikhet inom varje klass, utbildning och skola. Eftersom eleverna inte valts ut slumpvis, utan av personal på skolan, kan de förstnämnda även i detta avseende inte sägas representera den genomsnittlige eleven inom alla områden. En del av eleverna går dessutom på program som har inriktning mot olika områden, vilket gör att synen inte representerar det samhälls- respektive naturvetenskapliga programmet i sin helhet.

Detta behöver däremot inte innebära att elevernas syn skiljer sig inom skola, program och grupp tillhörighet. Arbetet, som är kvalitativt, är bara tillförlitligt gällande de elever som intervjuats på vardera skolan. Det är heller inte säkert att eleverna i intervjusituationen svarade som de skulle ha gjort om dem intervjuats var för sig, utan någon påverkan från sin klasskompis som de i de flesta av fallen intervjuats tillsammans med. Slutligen kan inte svaren med bestämdhet sägas spegla elevernas verkliga syn på mode och kläder och användning av mode och kläder och det är inte omöjligt att vissa svar speglar deras föreställningar om hur de bör svara.

Olika fenomen och de intervjuades uppfattningar gällande mode och kläder och användning av mode och kläder, stämmer dock väl överens med forskares tankar och teorier på området.

---

<sup>115</sup> Johan Lindeberg: svensk modeskapare bland annat känd för sina golfkläder.

#### **4.6 Förslag till fortsatt forskning**

Fortsatt forskning i ämnet skulle kunna göras genom att till exempel undersöka hur synen på mode och kläder och användning av mode och kläder ser ut bland eleverna på det samhällsvetenskapliga och naturvetenskapliga programmet i Stockholm. Detta med tanke på att själva modet utgår därifrån. Det skulle också vara intressant att jämföra elevernas syn på de båda programmen i Uppsala med synen på mode och kläder och användning av mode och kläder med motsvarande i andra städer. En tredje utgångspunkt skulle kunna vara att fördjupa sig i de elever vars föräldrar framförallt präglas av ett högt utbildningskapital och deras syn. Andra faktorer som bidrar till denna elevgrupps livsstilar skulle också kunna vara av intresse att undersöka.

## 5 Litteratur- och källförteckning

### Böcker

- Björkman, R. (1998) *Skräddarlexikon*. Sveriges skrädderiidkareförbund och Stockholms skrädderiidkareförening.
- Bourdieu, Pierre (1984), *Distinction – A Social Critique of the Judgement of Taste*.
- Bourdieu, Pierre (1997) *Kultur och kritik*. Göteborg: Daidalos AB.
- Bourdieu, Pierre (1994) *Kultursociologiska texter*. Stockholm: Brutus Östlings bokförlag.
- Broady, Donald (1990) *Sociologi och epistemologi – Om Pierre Bourdieus författarskap och den historiska epistemologin*. Stockholm: HLS Förlag.
- Entwistle, Joanne (2000) *The Fashioned Body – Fashion, Dress and Modern Social Theory*. Cambridge: Polity Press.
- Lipovetsky, Gilles (1994) *The Empire of Fashion*. Princeton: Princeton University Press.
- Mulvey, Kate/Richards, M. (2001) *Hundra år av mode – Skiftande stilideal, 1890-2000*. Historiska Media.
- Pagold, Susanne (1999) *De långas sammansvärjning – Undersökande modereportage*. Stockholm: Albert Bonniers förlag.
- Seeling, Charlotte (2001) *Mode – Designernas århundrade, 1900-1999*. Köln: Könemann Verlagsgesellschaft mbH.
- Sellerberg, Ann-Mari (1999) *Heminredning och mode från ett sociologiskt perspektiv – En biografisk översikt*. Lunds universitet, Sociologiska institutionen. Bidrag till arbetet erhållet av Konsumentverket.

### Artiklar

- Can, Mustafa (2003, 22 februari) Välskräddade. *Dagens Nyheter*, s 13, DN LördagSöndag.
- Landahl, Clara (2003, 27 augusti) Forever Young? *Upsala Nya Tidning*, s 14.
- Lindgren, Anna (2003, 27 augusti) Ungdomligheten beror inte på åldern. *Upsala Nya Tidning*, s 16.
- Nandorf, Tove (2003, 1 februari) Sonia Rykiel. *Dagens Nyheter*, s 11, DN LördagSöndag.
- Pagold, Susanne (2002, 4 juli) Bara förlorare bär kostym. *Dagens Nyheter*, s 3, DN Kultur.
- Pagold, Susanne (2003, 16 februari) Det är ute att vara inne. *Dagens Nyheter*, s 11.
- Pagold, Susanne (2003, 1 februari) Mode berett på hårda tider. *Dagens Nyheter*, s 1, Kultur.
- Pagold, Susanne (2002, 10 augusti) Nakna bringor under västen. *Dagens Nyheter*, s 18, DN LördagSöndag.

Pagold, Susanne (2002, 13 augusti) Puttinuttigt för hela familjen. *Dagens Nyheter*, s 3, Kultur kritik.

Sedwall, Christina (2003, 22 januari). Långskjorta och näbbiga skor i vårens mode. *Upsala Nya Tidning*, s 16.

Skarin, Ulf (2004). Mode för miljarder. *Veckans Affärer*, 33.

Quick, Harriet (2003). Spy. *Vogue*, 65, 90-119, 133-141.

### **Internet**

*The Times*, London (2003, februari).

United Minds (2003, januari).

### **Bilder**

Lind, Eva-Lotta (2004). Fig. 3: Exempel på klädstilar bland eleverna på Katedralskolan respektive Lundellska skolan. Institutionen för lärarutbildning, Uppsala universitet.

O'Malley, Jason (2003). Fig. 1: Illustration över ungdomligheten. London: Idé Fixe production.

### **Intervjubilder**

Bild 1-5, Internet.

Bild 6-12, Magasinet *Company*. (2003).

# Bilaga 1

## Ordlista

Baby Dolldress – Tunn morgonrockslignande dress med dekorationer som volanger och spets

budoirstilen – stilen som den klassiska privata salongen för en kvinna har

båtringning – oval uringning

Camisole - uringat ärmlöst klänningsliv

Charmeuse – trikåvävnad av syntetmaterial

chiffong – tunt och lätt sidentyg

crepe - tunt tyg med krusig yta

denim – jeanstyng och dyl.

dragsko/dragskoband – band som dras genom linning och kan dras åt

drapering – tyg som är ordnat i lediga veck

front – framdelen längst upp på byxor

Hello Kitty – på 80-talet populär seriefigur + BILD?

Halterneck – v-ringat, ofta djupt, liv med band som knyts i nacken

jersey – en typ av stickat tyg

Killer Heels – amAgnesnskt smeknamn för skor med extremt höga och smala klackar

krås – veckad eller rynkad remsa som prydnad vid hals- eller handlinning

liv – klädesplagg som sträcker sig från överdelen av kroppen till midjan

rynk – vecken på ett klädesplagg

satin – glänsande slätt tyg

Singoallatopp – topp med korta puffärmar och djup uringning

slits – smal skåra i kläder, ofta på kjolar och klänningar

snedskuret liv – på tvären ringat liv, där den ena sömmen börjar på den ena axeln och slutar vid ärmhålet.

snitt – utformningen av ett klädesplaggs form och stil gällande till exempel dess sömmar och uringningar

trend - moderiktning

trenchcoat – vårkappa, ofta i beige och trekvartslängd, med axelklaffar, ärmslag och brett bälte

tyll – florstunt tyg

## Bilaga 2

### Intervjubilder



Bild 1



Bild 2





Bild 3



Bild 4



Bild 5



Bild 6



Bild 7



Bild 8



Bild 9



Bild 10

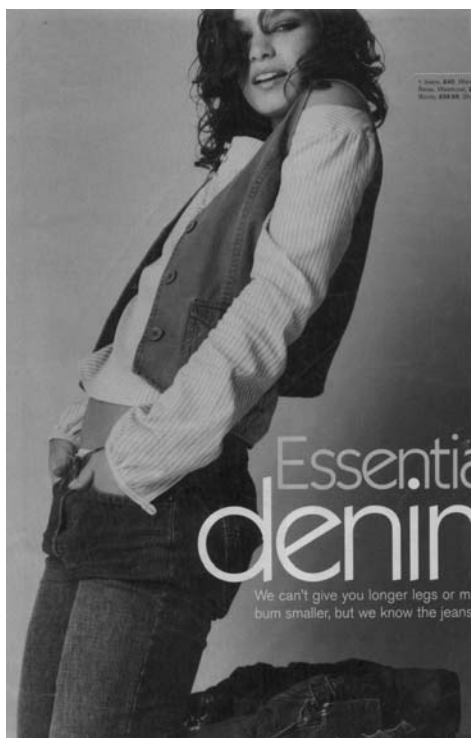


Bild 11



Bild 12

## Bilaga 3

### Namnförteckning

K – Katedralskolan, Samhällsvetenskapliga programmet med inriktning mot musik, åk 3

F – Katedralskolan, Samhällsvetenskapliga programmet med inriktning mot musik, åk 3

Ka – Katedralskolan, Naturvetenskapliga programmet, Deutsche Klase, åk 2

M - Katedralskolan, Naturvetenskapliga programmet, Deutsche Klase, åk 2

V – Lundellska skolan, Samhällsvetenskapliga programmet med inriktning mot internationell ekonomi och politik, åk 2

H - Lundellska skolan, Samhällsvetenskapliga programmet med inriktning mot internationell ekonomi och politik, åk 2

A – Lundellska skolan, Naturvetenskapliga programmet med inriktning mot media och kommunikation, åk 2

Je – Celsiusskolan, Samhällsvetenskapliga programmet, åk 2

B – Celsiusskolan, Naturvetenskapliga programmet, åk 2

J – Celsiusskolan, Naturvetenskapliga programmet, åk 2

## BILAGA 4

### Intervjusammanställning

[---]

*Den utförliga intervjusammanställningen saknas i denna pdf-version av uppsatsen. Den som har intresse av hela intervjusammanställningen uppmanas att kontakta SEC eller författaren.*

### Resultat av intervjusammanställningarna från Katedralskolan och Lundellska skolan

#### Jämförelse av det samhällsvetenskapliga och naturvetenskapliga programmet

##### Katedralskolan

###### Bakgrund

De intervjuade eleverna på Katedralskolan bor alla i villaområden och föräldrarna till eleverna arbetar bland annat inom servicesektorn, är högre tjänsteman i den privata och offentliga sektorn samt lägre tjänsteman i den offentliga sektorn.

###### Intressen och fritid

Elevernas intressen är musik, teater, dans, idrott, skateboard och bergsklättring. Den musik som eleverna på skolan lyssnar till är jazz och lugn musik och musik genom vilken musikerna framför ett enligt en av de intervjuade rätt budskap och musikerna är duktiga tekniskt sett. Aktiviteter tillsammans med familjen som eleverna har gjort eller gör är att åka långfärdsskridskor, åka på husvagnssemester, fiska och resa till europeiska länder.

###### Framtid

Att resa utomlands verkar locka eleverna på det samhällsvetenskapliga programmet, bland annat till länder där det existerar en mindre kravfylld tillvaro.

###### Syn på mode och användning av mode och kläder

Gällande synen på mode och användning av mode och kläder beskriver en av eleverna det som störande när folk, liksom i Stockholms innerstad, visar och har behov av att visa att de kommer från finare områden genom användandet och uppvisandet av dyra märkeskläder. Den andra eleven drar sig för att använda märkeskläder, anser sig själv ha en bohemisk stil och köper kläder till skiftande priser i olika butiker i Uppsala. Eleverna på det samhällsvetenskapliga programmet verkar tycka att det är viktigt med en individuell stil medan eleverna på det naturvetenskapliga programmet prioriterar praktiskhet och bekvämlighet.

##### Lundellska skolan

###### Bakgrund

De intervjuade eleverna på Lundellska skolan bor både i bostadsrätts- och hyreslägenhetsområden samt i villaområden. Deras föräldrar har bland annat arbeten inom servicesektorn, är egen företagare, högre tjänstemän inom den privata sektorn samt tjänsteman inom den offentliga sektorn.

###### Intressen och fritid

Eleverna på det samhällsvetenskapliga programmet lyssnar på musik som R&B och Hip-hop. Intressena bland eleverna på det naturvetenskapliga programmet består av dans, musik, Tv, Internet, Aerobics samt fotboll.

###### Syn på mode och kläder samt användning av mode och kläder

En av de intervjuade eleverna på Lundellska skolan påverkas av kläder som visas i modetidningar, på Tv-kanalen MTV och olika klädstilar på stan, vill finna en egen stil och lägger sig på en mellannivå gällande inköp av märkeskläder. Relativt mycket pengar läggs på till exempel skor och jackor, vilka anses användas mycket och därigenom ha ett stort slitage. Denna elev framhåller även vikten med att vara först med att bära de kläder som köps. Den andra eleven på det samhällsvetenskapliga programmet köper kläder i utvalda butiker till skillnad från förr då flertalet plagg köptes i sportbutiker. Eleverna på det naturvetenskapliga programmet eftersträvar plagg som går att kombineras till mycket och är sköna att använda. Stilen är bland annat grov, svart, rockig och

plaggen mer eller mindre slitna. Vid finare tillfällen kombineras gärna de slitna plaggen med någonting fint av en av de två eleverna.

#### Jämförelse av de samhällsvetenskapliga och naturvetenskapliga programmen på Katedralskolan och Lundellska skolan

##### Samhällsvetenskapliga programmet

###### **Bakgrund**

Eleverna på de båda samhällsvetenskapliga programmen bor både i villaområden samt bostadsrätts- och hyresrättslägenhetsområden. Föräldrarna arbetar inom servicesektorn, är egen företagare samt är högre tjänsteman inom den privata och offentliga sektorn.

###### **Intressen och fritid**

De intervjuade eleverna på skolan är intresserade av och ägnar sig på fritiden åt dans, sång, teater, idrott i form av volleyboll och fotboll, musik, Internet och ser till viss del på Tv. Eleverna på Katedralskolan har med respektive familj genom åren åkt långfärdsskridskor, varit ute och fiskat och varit på husvagnssemester. En av eleverna på Lundellska skolan brukar, förutom med sin bästa vän, nästan uteslutande spendera sin fritid med familjen.

###### **Syn på mode och kläder samt användning av mode och kläder**

Den ena eleven på Samhällsvetenskapliga programmet har i större utsträckning än tidigare börjat intressera sig för och köpa märkeskläder eftersom denne anser dessa hålla bättre kvalitet. Den andra eleven på programmet säger sig påverkas av andra elever på skolan, av kompisar, klär sig efter humör och har en mer bohemisk stil. En av de intervjuade eleverna på Lundellska skolan inspireras till kläder av folk på stan, Tv-kanalen MTV, kläder i modetidningar och tycker att det är viktigt att skor och jackor håller bra kvalitet. Denna eleven köper dock lika mycket dyra märkeskläder som övriga kläder samt kläder i olika prisklasser medan klasskompisen köper flertalet av sina kläder i utvalda butiker, vilken den senare för övrigt tycker om att klä sig i skjorta och pikétröja.

###### **Framtid**

De båda eleverna på Katedralskolan skulle gärna vilja åka till Tibet respektive Sydamerika och för att få tillfälle att se även andra länder skulle den ena av eleverna kunna tänka sig att arbeta som flygvärdinna under en period. Båda har tänkt sig att läsa vidare på universitet eller högskola.

##### Naturvetenskapliga programmet

###### **Bakgrund**

De intervjuade eleverna på Naturvetenskapliga programmet på Katedralskolan respektive Lundellska skolan bor alla i villaområden. Deras föräldrar arbetar inom servicesektorn och som högre tjänstemän inom den offentliga och privata sektorn.

###### **Intressen och fritid**

På fritiden går eleverna ut på Internet, ser Tv-program som Akutellt och dokumentärer, åker Skateboard, klättrar, spelar i ett rockband och utövar Aerobics. Med familjen åker de bland annat till länder inom Europa respektive gjort resor till Skottland och England.

###### **Framtid**

I framtiden verkar majoriteten av de intervjuade eleverna vara övertygade om att de kommer att läsa vidare, men exakt vilken utbildning de vill gå och vad de vill arbeta med i framtiden är mer osäkert.

###### **Syn på mode och kläder samt användning av mode och kläder**

Eleverna på Katedralskolan klär sig gärna ledigt och bekvämt och för en av dem är en individuell stil eftersträvanvärt. Denna elev vill heller inte, liksom en av eleverna på Lundellska skolan inom samma program, gå i för åtsittande kläder. Eleven på Lundellska skolan är mån om att kläderna ska kunna användas länge och kunna kombineras till många olika plagg. De båda eleverna på den senare skolan tycker båda om slitna kläder. Den ena av dessa elever kombinerar gärna de slitna plaggen till något fint vid finare tillfällen och den andra tycker om svarta kläder och klär sig i en enligt denne rockig stil.

Oavsett skola och program är idrott den populäraste fritidsaktiviteten bland killarna och dans bland tjejerna. De intervjuade eleverna på Katedralskolan verkar, till skillnad från de på Lundellska skolan, snarare skapa trender än följa trender kanske på grund av att eleverna på den förstnämnda skolan har en aningen personligare stil. Detta bortsett från det faktum att den individuella stilen och att det är trendigt att köpa kläder i second handbutiker är på modet. Trots att eleverna på de naturvetenskapliga programmen verkar vilja framstå som de



inte är särskilt intresserade av mode och kläder har de förvånansvärt många åsikter mode och användning av mode och kläder. Mode och kläder verkar härigenom ändå spela en stor roll i elevernas vardag. Gemensamt för de intervjuade killarna verkar vara att de tycker att det viktigaste med kläder är praktiskheten vilket till större del även verkar gälla på de naturvetenskapliga programmen.

Eleverna på de naturvetenskapliga programmen är mest ovissa om vad de vill fortsätta att studera och vad de vill arbeta med i framtiden. De verkar mer upptagna av att se till att prestera så bra resultat som möjligt i skolan. Eleverna på de samhällsvetenskapliga programmen är desto mer beslutsamma i vad de vill ägna sig åt framöver.