

This document is an historical remnant. It belongs to the collection Skeptron Web Archive (included in Donald Broady's archive) that mirrors parts of the public Skeptron web site as it appeared on 31 December 2019, containing material from the research group Sociology of Education and Culture (SEC) and the research programme Digital Literature (DL). The contents and file names are unchanged while character and layout encoding of older pages has been updated for technical reasons. Most links are dead. A number of documents of negligible historical interest as well as the collaborators' personal pages are omitted.

The site's internet address was since Summer 1993 www.nada.kth.se/~broady/ and since 2006 www.skeptron.uu.se/broady/sec/.

Utbildningsstrategier i kulturstarkt fäste

Ida Lidegran

ida.lidegran@ilu.uu.se

SEC (Forskningsgruppen för utbildnings- och kultursociologi)

<http://www.skeptron.ilu.uu.se/broadly/sec/>

Ingång.....	2
Koncentration av kulturellt kapital.....	3
Sociala gymnasiestrukturen i Uppsala	5
Natur – även en kulturens väg.....	10
Sammanfattning	12
Appendix	13

Ingång

I utbildningssystemet lär vi oss inte enbart engelska verb, matematiska ekvationer och idrottsligt utövande.¹ Här sker även en kulturell produktion och reproduktion. Kulturella värden förmedlas och elever lär sig att behärska kulturella förmågor och att konsumera kultur. Saken är dock den att det inte ser likadant ut överallt. Olika skolor och utbildningar har olika tillgångar genom sitt utbildningsutbud, geografiska läge, sin lärarkår och anciennitet, ja listan kan göras lång. Ett relativt avgränsat sätt att komma åt skillnader och likheter mellan olika utbildningssäten är att utgå från den sociala rekryteringen. Det vill säga att se på de likheter och olikheter som går att finna om man undersöker vilka individer som söker sig till de olika utbildningarna och som ger förutsättningar för kulturell fostran.²

Jag kommer i artikeln framför allt ägna mig åt att förstå hur gymnasieskolan i Uppsala – en ort som besitter stora mängder kulturellt kapital – är strukturerad. I blickfånget för undersökningen står de val kapitalstarka döttrar och söner gör. Varför intressera sig för en exklusiv skara elever som dessa? Ett svar på frågan är att om vi vill förstå de hierarkier som finns i utbildningssystemet är det de med de största tillgångarna som vi bör ägna extra uppmärksamhet åt. Det är de som sätter agendan för vad som räknas som en värdefull utbildning, eftersträvansvärda kulturella värden osv. Detta tvingas alla på fältet att förhålla sig till. Med denna ingång blir det väsentligt att kartlägga och förstå de investeringar i utbildning som görs av de grupper med mycket resurser, ekonomiska såväl som kulturella och betygsmissiga.

Gymnasieskolan studeras som ett konsumtionsfält där elever – och indirekt deras föräldrar – konsumerar utbildning och där skolorna konkurrerar om dessa elever. Frågan är vilka elever som konkurrerar och om vilka elever det konkurreras? För att uttrycka sig mer precist handlar det om att analysera hur olika elever med hänsyn till kön, socialt ursprung, nationell härkomst och grundskolebetyg fördelar sig på de olika skolorna och utbildningarna. Ett alternativt angreppssätt hade varit att utgå från en viss social grupp, låt säga flickor som kommer från läkarhem, och analysera denna grupps utbildningsinvesteringar och utbildningskarriärer. Här är jag primärt intresserad av det första, fältet eller bättre uttryckt, rummet av skolor och utbildningar. Ytterligare en viktig utgångspunkt är att både utbildningen och skolan har betydelse för vilken position utbildningen intar i relation till andra utbildningar. Det vill säga, en utbildnings prestige beror både av utbildningens art och på vilken skola utbildningen är placerad.³

¹ Artikeln bygger på Ida Lidegran, *Uppsala – en akademiskt dominerad gymnasieskola*, (Rapporter från Forskningsgruppen för utbildnings- och kultursociologi (SEC), Sociology of Education and Culture Research Reports, 2004, Nr 34) och är skriven inom ramen för forskningsprojektet *Gymnasieskolan som konkurrensfält* som bedrivs av *Forskningsgruppen för utbildnings- och kultursociologi (SEC)* vid Institutionen för lärarutbildning i Uppsala. Projektet är finansierat av Vetenskapsrådets utbildningsvetenskapliga kommitté. För en närmare projektbeskrivning se <http://www.skeptron.ilu.uu.se/broady/sec/gyko.htm>.

² En viktig poäng i Pierre Bourdieus sociologi är att skolan spelar en stor roll i förmedlandet och legitimerandet av kulturen. Se bland annat *Les héritiers - les étudiants et la culture*, Pierre Bourdieu et Jean-Claude Passeron, 1964. Se även Donald Broady, *Kapitalbegreppet som utbildningssociologiskt verktyg*, SEC, Skeptronhäften, Nr 15, 1998.

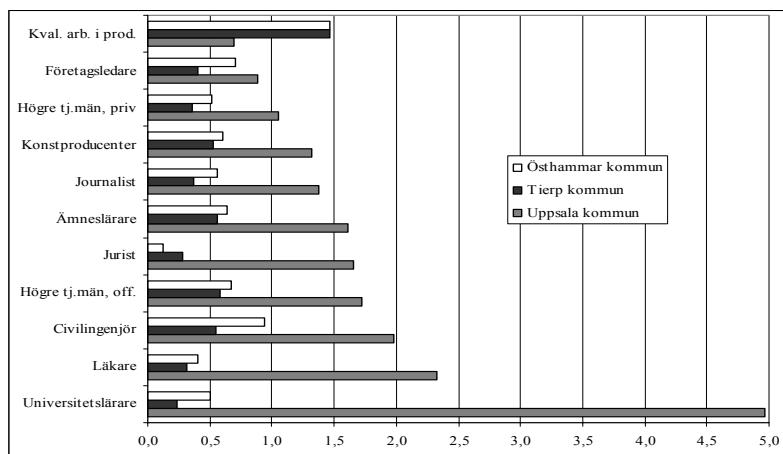
³ Vikten av att både ta hänsyn till utbildningen och var utbildningen är placerad visas bland annat i Donald Broady och Mikael Palmes tidiga studier av högskolefältet. Donald Broady och Mikael Palme, *Högskolan som fält och studenternas livsbanor*, SEC Research Reports, No. 1, 1992.

Undersökningspopulationen omfattar alla elever i gymnasieskolan i Uppsala kommun för åren 1997 - 2001.⁴ Dels kommer statistik av mer beskrivande karaktär att presenteras, dels korrespondensanalyser. Därutöver bygger resonemangen på information från intervjuer med skolledare. Intervjuer har gjorts med Uppsalas kommunala rektorer samt med rektorer på GUC, Livets ords kristna gymnasium, IT-gymnasiet och Internationella gymnasiet. Undersökningen innefattar även åtta intervjuer med elever som går på det naturvetenskapliga programmet på Katedralskolan och Lundellska skolan i Uppsala.

Koncentration av kulturellt kapital

Befolkningssammansättningen kan sägas utgöra en betydande del av den kontext som skolornas utbildningar verkar inom. Att sociala grupper investerar olika mycket och i olika typer av utbildningar är ett känt fenomen. Tillgångarna i Uppsala blir tydliga när man kontrasterar kommunens demografi med dessa två grannkommuner.⁵ Diagram 1 visar hur fördelningen av några utvalda sociala grupper ser ut jämfört med ett riksgenomsnitt.

Diagram 1 Fördelning av sociala grupper i Uppsala, Tierp och Östhammar jämfört med ett riksgenomsnitt.



I diagrammen nedan visar x-axeln vilka grupper som är över- och underrepresenterade i jämförelse med riket, det vill säga värdet *ett* på x-axeln betyder en sammansättning som överensstämmer med ett genomsnittsvärde på Sveriges befolkningssammansättning. I diagrammen visas alla individer i åldersgruppen 30 till 75 år och uppgifterna är från 2000.⁶

⁴ För en närmare beskrivning av registren se <http://www.skeptron.ilu.uu.se/broadly/sec/010428-secreg2-gy.doc>. Flertalet av analyserna utgår från en kohort bestående av alla elever som går i årskurs två på gymnasiet. Anledningen till att jag i de flesta har valt att utgå från elever i årskurs två är att det är först då som eleverna väljer inriktning på de olika gymnasieprogrammen och vi kan därmed skilja på elever som går SPSA (samhällsvetenskapliga programmet, samhällsvetenskaplig inriktning) och SPHU (samhällsvetenskapliga programmet, humanistisk inriktning) för att ta ett exempel.

⁵ För en jämförelse med en region med helt olik demografi se även Ingrid Nordqvist och Monica Langerth Zetterman, *Gymnasieskolan som konkurrensfält. Ett regionalt perspektiv – Gävleborgs län*, SEC Research Reports, No. 33, 2004. För jämförande siffror för riket se Mikael Börjesson *Gymnasieskolans sociala struktur och sociala gruppers utbildningsstrategier – tendenser på nationell nivå 1997-2001*, SEC Research Reports, No. 32, 2004.

⁶ Uppgifter om mantalsort gäller för 2000 medan yrkesuppgift är hämtade från Folk- och bostadsräkningen 1990 och utbildningsuppgift från LOUISE 1990, 1994, 1997, 2000 (den högsta nivån på utbildning över dessa år är vald).

Vi ser att grupper som universitetslärare, läkare, civilingenjörer, högre tjänstemän i offentlig sektor, jurister och ämneslärare är överrepresenterade i Uppsala kommun.⁷ Även tätheten av kulturella medelklassgrupper som konstproducenter och journalister är högre i Uppsala än i riket. När begreppet ”kulturella grupper” används menas här två olika saker. De senare grupperna (konstproducenter, journalister) är kulturella produktionsgrupper och som livnär sig på kultur medan grupper som läkare, universitetslärare, ämneslärare är exempel på grupper som står utbildningssystemet mycket nära (har investerat i långa utbildningar) och som i första hand konsumerar och inte producerar kultur. Utbildningskapital kan ses som en funktionell indikator på kulturellt kapital i den senare betydelsen.

Mest iögonenfallande är universitetslärartätheten som är fyra gånger så hög jämfört med övriga riket och läkartätheten som är mer än dubbelt så hög. Vi finner underrepresentation av arbetare och av företagsledare. Uppsala kommun kännetecknas således av en stark dominans av utbildningsstarka grupper men även av att grupper inom den privata sektorn är underrepresenterade. Den ekonomiska polen tycks inte vara speciellt stark utan det är kulturellt bemedlade grupper som intar en särställning i kommunen. Grannkommunerna Tierp och Östhammar har till stor del en annan profil. Här råder överrepresentation av arbetarfraktioner och underrepresentation av utbildningsstarka grupper.

Uppsalas demografiska profil förklaras av att det är en universitetsstad med ett av Sveriges största sjukhus. Överrepresentationen av tjänstemän i offentlig sektor är en effekt av ett stort universitet med en tillhörande stor förvaltning och likaså har Akademiska sjukhuset en stor mängd offentliganställda tjänstemän hos sig. Därutöver har Uppsala kommun flera statliga verk (exempelvis Livsmedels- och Läkemedelsverket) och många av de företag som finns är forskningsintensiva sådana.⁸ När man jämför inom vilka branscher Uppsala kommuns befolkning arbetar, med rikets näringsgrenstruktur, ser man hur Uppsala har betydligt större andel arbetande inom forskning, utveckling och utbildning (15 procent i Uppsala och nio procent i riket) medan det inom tillverkningsindustrin är det omvända förhållandet (nio procent i Uppsala och 18 procent i riket).⁹ Denna näringsgrenstruktur hänger samman med kommunens stora andelar av kapitalstarka grupper, dess låga andel arbetarklass samt dominansen av offentliganställda.

En jämförelse med Stockholm är också intressant att göra.¹⁰ I flera avseenden kan vi se Uppsala som en motpol till huvudstaden. I Stockholm finner vi en stark ekonomisk pol

⁷ Klassificeringen av sociala grupper bygger på en kombination av SCB:s socioekonomiska indelning (SEI) och nordisk yrkesklassificering (NYK). För en genomgång av hur denna klassificering är gjord (som resulterar i 32 sociala grupper) se Mikael Börjesson och Mikael Palme, *Social klassificering – analyser av olika nomenklatur för social klassificering och sociala gruppers karakteristika*. Paper presenterat på Workshop ”Kulturellt kapital och sociala klasser”, Uppsala universitet, 12-14 oktober, 2001. Texten finns tillgänglig på adressen: <http://www.skeptron.ilu.uu.se/broady/sec/p-borjesson-palme-socialklassificering-0110.doc>

⁸ Uppsala Science Park är ett exempel på den nära kopplingen mellan företags- och universitetsvärlden i Uppsala. Området består av 150 företag och organisationer som har nära till olika forskningsmiljöer. Biomedicin och informationsteknik är de dominerande branscherna. Se <http://www.uppsalasciencepark.se>.

⁹ Siffrorna är hämtade från SCB:s databas och de gäller för förvärvsarbetande som är över 16 år med bostad i kommunen år 2001.

¹⁰ Stockholms gymnasiefält presenteras i Donald Broady, Mats B. Andersson, Mikael Börjesson, Jonas Gustafsson, Elisabeth Hultqvist, Mikael Palme, *Skolan under 1990-talet. Sociala förutsättningar och utbildningsstrategier i SOU 2000:39, Valfärd och skola. Antologi från Kommittén Valfärdsbokslut*, Stockholm 2000.

– som en följd av överrepresentation av företagsledare och högre tjänstemän inom privat sektor – som helt saknar motstycke i Uppsala. Dessa skillnader ger avtryck i gymnasieskolan bland annat genom att vi i Stockholm finner en talrikare flora av fristående skolor än vad vi gör i Uppsala. I Stockholm intar dessutom flera av friskolorna dominanta positioner; dit söker sig elever med stora kapitaltillgångar (i form av höga betyg och högt socialt ursprung). I Uppsala hittar vi också ett intagningsystem där elever tas in på sitt förstahandsval av gymnasieprogram, ett system som skiljer sig väsentligt från Stockholms kommun, där man valt att ha betygsintag.

Uppsalas prägling av att vara en universitetsstad får konsekvenser för stadens gymnasieskola. För det första befinner sig gymnasieskolan i skuggan av ett stort universitet och för det andra domineras gymnasieskolan av grupper med mycket utbildningskapital. Det senare leder till att gymnasiestrukturen i Uppsala är karaktäriserad av de utbildningsinvesteringar som en kulturell elit är beredd att göra.

Sociala gymnasiestrukturen i Uppsala

Vi ska här ägna tid åt att förstå hur rummet av de olika gymnasieskolornas utbildningar är strukturerat. Först tittar vi på skolorna för sig och utbildningarna för sig för att därefter undersöka kombinationen av skolor och utbildningar.

Jag har valt att studera närmare relationerna mellan: inkomst, utbildningsnivå, yrke, betyg och invandring. Med i analysen är hushållets utbildningsnivå, elevernas medelbetyg från grundskolan, hushållets inkomst, nationell härkomst och hushållets sociala position.¹¹ Hög utbildningsnivå innebär att den högst utbildade föräldern har minst tre års högskolestudier, höga betyg innebär att eleven har 4,0-5,0 i medelbetyg från grundskolan och hög inkomst innebär att hushållsinkomsten ligger i 9-10 inkomstdecilen.¹²

Diagram 2 ger utifrån de valda variablerna en karaktäristik över de olika skolorna. Katedralskolan, Lundellska skolan och Fyrisskolan har en överrepresentation av elever från högre tjänstemannahem. Samma grupp är kraftigt underrepresenterad på Jällaskolan och Bolandsskolan. Vi kan tydligt se hur programutbudet påverkar den sociala stratifieringen. Bolandsskolan exempelvis, som nästan enbart har yrkesprogram, varav det estetiska programmet är ett, har en mycket låg social rekrytering. Det framkom i en intervju med skolledare på Bolandsskolan att man gärna ville starta SP¹³, vilket kan ses som ett sätt för skolan att ”breda” sin rekrytering. Det argument som fördes fram var att lärarna inte bara ville undervisa på A-kurser. På SP skulle exempelvis samhällskunskapslärarna få undervisa även B-kurser i sina ämnen.

Ser vi till Celsiussskolan har den en likartad rekrytering som Fyrisskolan men med den skillnaden att på Celsiussskolan finns betydligt fler elever med invandrarbakgrund. Viktigt att komma ihåg i sammanhanget är att Celsiussskolan även har IV – där många elever med utländsk härkomst hamnar – som inte finns med i analysen. Men ser vi till resterande elever har Celsiussskolans elever liknande kapitaltillgångar som Fyrisskolans

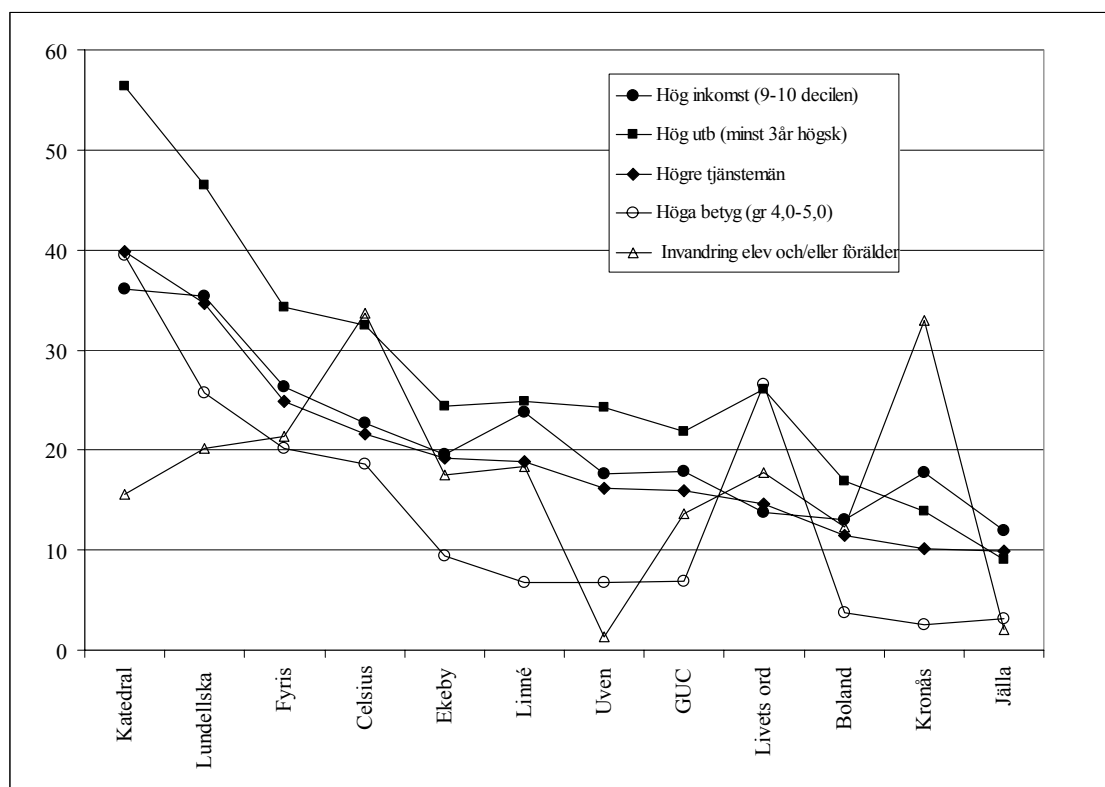
¹¹ För en beskrivning av hur begreppet hushåll har använts se Mikael Börjesson och Mikael Palme, *Social klassificering – analyser av olika nomenklatur för social klassificering och sociala gruppers karaktäristika*. Paper presenterat på Workshop ”Kulturellt kapital och sociala klasser”, Uppsala universitet, 12-14 oktober, 2001. Texten finns tillgänglig på adressen: <http://www.skeptron.ilu.uu.se/broadly/sec/p-borjesson-palme-socialklassificering-0110.doc>

¹² Vilket innebär att hushållet återfinns bland de 20 procent som har högst inkomst.

¹³ För förklaring av utbildningsförkortningar se Tabell 1 i Appendix.

elever. Om Celsiusskolan jämförs med skolor som inte har NV har skolan en förhållandevis hög social rekrytering. Jämför vi med skolorna i Uppsala som har NV, ser vi att skolan har betydligt lägre social rekrytering än vad Katedralskolan och Lundellska skolan har. Skolan brottas med att elever inte aktivt väljer utbildningar på Celsiusskolan vilket gör att de elever som inte önskar inriktning på NV sannolikt placeras där. En trolig förklaring till att skolan har låg attraktivitet är att en relativt stor andel av eleverna har utländsk härkomst. Det handlar om en "white flight" – att elever med svenskt ursprung flyr skolor med hög andel elever med invandrabakgrund.¹⁴ Problematiken tycks vara känd bland kommunens skolledare, förvaltning och politiker. Kommunen försöker kompensera skolans impopularitet genom att placera program som är attraktiva på skolan. Det är nog ingen slump att det inte finns något yrkesförberedande program på skolan, eller att man ville att IB skulle placeras på Celsiusskolan i stället för på Katedralskolan, eller att man nyligen har beslutat att placera ett idrottsgymnasium på Celsiusskolan. Tydligt är att man från kommunens håll försöker fördela program på ett sätt som ska motverka att vissa skolor blir populärare än andra och hindra den sociala stratifieringen.

Diagram 2 Skolornas sociala rekrytering, elever i årskurs två (IV-elever ej medtagna), Uppsala, 1997-2001, sorterad efter minskande andel högre tjänstemannabarn.¹⁵



¹⁴ Begreppet "white flight" är hämtat från boken *Välfärdsstatens nya ansikte – demokrati och marknadsreformer inom den offentliga sektorn* skriven av Paula Blomqvist och Bo Rothstein, Agora, Stockholm, 2000. Författarna skriver att i Nederländerna har fenomenet "white flight" under de senaste åren ökat i omfattning och detta i takt med att andelen utomeuropeiska invandrare i landet har ökat. "Flykten bland vita föräldrar är en konsekvens av den högre mobiliteten hos denna grupp; med andra ord deras större benägenhet att välja skolor utanför sitt respektive bostadsområde" (s. 88).

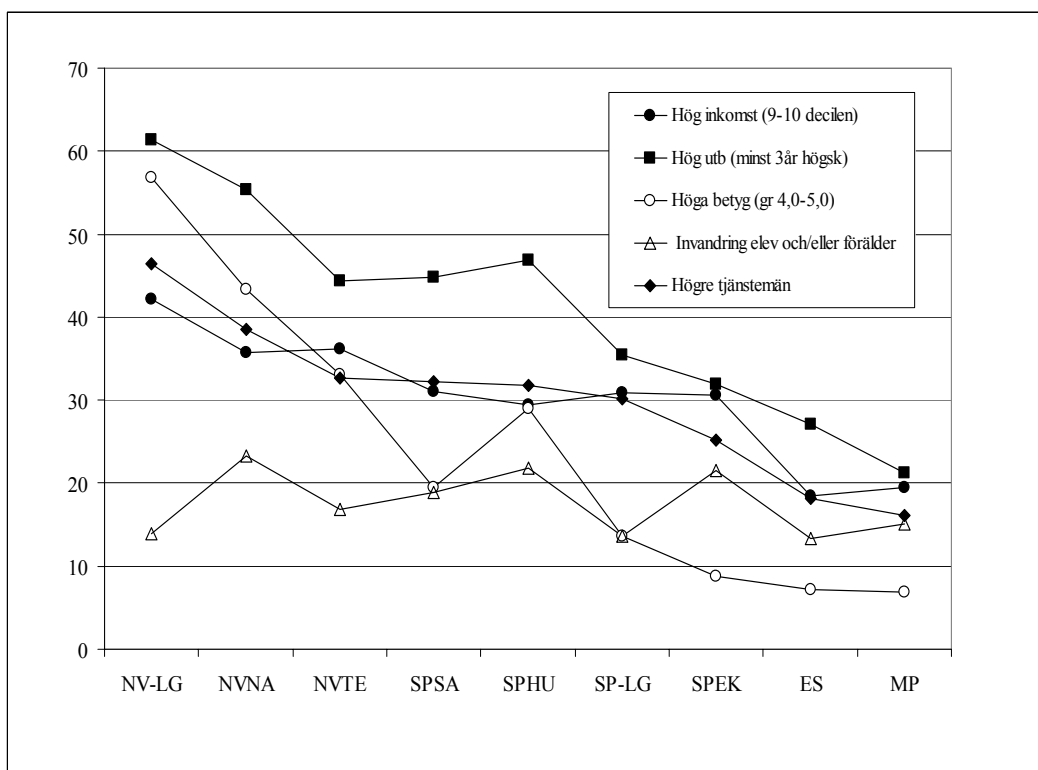
¹⁵ Diagrammet bygger på Tabell 51 och 52 i Lidegran, *Uppsala – en akademiskt dominerad gymnasieskola*.

X-axeln är sorterad efter minskande andel högre tjänstemannabarn. Viktigt att ha med i minnet är att skolor som Uvengymnasiet och Celsiusskolan har stora IV-program och dessa elever finns inte med i analysen.

Diagram 3 visar vilka elever som vi återfinner på de olika studieförberedande gymnasieutbildningarna. Jag har tagit med de studieförberedande utbildningarna samt ES och MP.¹⁶ I flera avseenden, exempelvis till sitt innehåll, ligger ES och MP närmare de studieförberedande programmen än övriga yrkesförberedande program.

NV-LG har den största överrepresentationen av högre tjänstemannabarn av samtliga program och här hittar vi även störst andel elever med höga grundskolebetyg. NVTE har betydligt lägre social rekrytering än vad den ”klassiska” naturvetenskapliga inriktningen på NV har. Av de studieförberedande utbildningarna har SPEK relativt låg social rekrytering. SPHU är den inriktning på SP som lockar elever med relativt sett höga betyg. SPEK är dess motsats. Det är den inriktning på SP som har lägsta andelar elever med höga betyg.

Diagram 3 Gymnasieprogrammens sociala sammansättning, elever i årskurs två, Uppsala, 1997-2000, sorterad efter minskande andel högre tjänstemannabarn.¹⁷



X-axeln är sorterad efter minskande andel högre tjänstemannabarn. NV-LG = naturvetenskapliga programmet, lokal gren, NVNA = naturvetenskapliga programmet, naturvetenskap, NVTE = naturvetenskapliga programmet, teknik, SPHU = samhällsvetenskapliga programmet, humanistisk, SPSA = samhällsvetenskapliga programmet, samhällsvetenskap, SP-LG = samhällsvetenskapliga programmet, lokal gren, SPEK = samhällsvetenskapliga programmet, ekonomi, ES = estetiska programmet, MP = medieprogrammet.

¹⁶ Utbildningarna SMSP och SMTE har inte tagits med i diagrammet då dessa hade få elever i jämförelse med de övriga utvalda.

¹⁷ Diagrammet bygger på Tabell 53 i Lidegran, *Uppsala – en akademiskt dominerad gymnasieskola*.

Ett annat sätt att representera hur olika sociala variabler samverkar är användandet av korrespondensanalys. Denna metod gör det möjligt att få fram relationerna mellan skolornas utbildningar med utgångspunkt i vilka elever som går på de olika programmen. Korrespondensanalysen transformerar de skillnader som finns mellan variabler (exempelvis social grupp, val av utbildning, kön) till geometriska avstånd som sedan visas i form av olika axlar (dimensioner) i ett mångdimensionellt rum. Den första dimensionen är den axel som förklarar mest av strukturen, den andra dimensionen förklarar strukturen näst bäst – med hänsyn tagen till de skillnader som redogjorts i den första dimensionen – och så vidare.¹⁸

I de korrespondensanalyser som presenteras nedan har 17 olika sociala grupper använts uppdelat på kön, vilket innebär att jag har skilt på grupper som exempelvis söner och döttrar till läkare från söner och döttrar till civilingenjörer. Sociala grupper uppdelat på kön och skolornas olika utbildningar är aktiva variabler.¹⁹ Tanken med att använda skolornas olika utbildningar som aktiv variabel är att den kraft en utbildning har i rummet av utbildningar består av en kombination av det slags prestige en skola besitter och den status en utbildning har. Resterande variabler som grundskolebetyg, grundskola, tillval, nationell härkomst²⁰, hushållets utbildningsnivå och hushållets inkomst är supplementära variabler. Det innebär att dessa variabler inte påverkar strukturens uppbyggnad utan givet strukturen sprider de sig på nedan vis. Graferna är stiliserade för att underlätta en överblick vilket betyder att alla sociala grupper och utbildningar inte är utsatta med namn.

Den första dimensionen (axel 1 eller X-axeln) förklarar 40 procent av skillnaderna i materialet och den andra dimensionen (axel 2 eller Y-axeln) förklarar 27 procent. Detta innebär att graferna tillsammans ger en bild som förklarar 67 procent av de olikheter som finns i materialet som innehåller sociala grupper, kön och skolornas olika utbildningar.

Resultatet av korrespondensanalysen antar formen av en triangel där vi i den vänstra delen av triangelns bas finner söner till arbetarklass och i triangelns högra bas återfinns arbetarklassdöttrar (se Graf 2). I triangelns topp finns söner och döttrar till läkare, universitetslärare, ämneslärare och civilingenjörer.

Hur ska vi förstå grafens struktur och vad förklarar egentligen de två dimensionerna? Om vi börjar med den första dimensionen visar den på en könsdimension. Söner hamnar till vänster och döttrarna till höger. Skolornas utbildningar placerar sig så att de traditionellt sett manliga yrkesförberedande programmen hamnar i den nedre vänstra delen av grafen, det vill säga här går framför allt söner till arbetarklass och de kvinnliga

¹⁸ För en introduktion till korrespondensanalys se Brigitte Le Roux & Henry Rouanet, *Geometric Data Analysis: From Correspondence Analysis to Structured Data Analysis*, Kluwer Academic Publishers, Dordrecht/Boston/London 2004, Donald Broady, *Sociologi och epistemologi. Om Pierre Bourdieus författarskap och den historiska epistemologin*, LHS Förlag, Stockholm, (1990) 1991, s. 485-527 och Johs Hjellbrekke, *Inføring i korrespondensanalyse*, 1999, Bergen, Fagboksförlaget.

¹⁹ De olika storlekarna på symbolerna beror av att de representerar antalet individer. Att Fyrisskolans NVNA har den största symbolen av alla utbildningar innebär att det är den största utbildningen i regionen. Cirkelarna och trianglarna är alla medelvärden. Ett exempel: skulle vi plotta ut alla individer som valt MP på GUC skulle individmolnets medelvärde hamna på den punkt som i grafen representeras av GUC-MP.

²⁰ Vad det gäller nationell härkomst är denna variabel något missvisande eftersom korrespondensanalyserna bygger på de elever som går i årskurs vilket innebär att elever på IV inte finns med i analysen (elever ska officiellt inte kunna gå i årskurs två på IV). Som bekant är återfinns många elever med utländsk bakgrund på IV men dessa finns alltså inte med här. Dessutom är de elever där det inte finns uppgift om yrke för någon förälder supplementära. I denna kategori finns också många elever med invandrarbakgrund. Alltså, variabeln utländsk härkomst består av de elever som inte går IV och av vilka det finns yrkesuppgift om föräldrarna.

yrkesförberedande programmen i den nedre högra delen, där döttrar till arbetarklass är överrepresenterade (se Graf 3). Eftersom den första dimensionen förklarar de största skillnaderna i materialet kan vi sluta oss till att med den typ av aktiva variabler som använts, är kön den faktor som förklarar mest av skillnaderna i materialet. Gymnasieskolan är således fortfarande en starkt könssegregerad institution.

Den andra dimensionen skiljer mellan elever som har mycket kapitaltillgångar – framför allt utbildningskapital – som vi hittar i den övre delen av grafen och de som har mindre med resurser. Söner och döttrar till läkare, universitets- och ämneslärare samt civilingenjörer hamnar i den översta delen av grafen. I den nedre delen av den andra dimensionen återfinns söner och döttrar till olika arbetarklassfraktioner (och bönder), grupper som har knappa akademiska tillgångar. Den andra axeln skisserar alltså skillnad i volym på kapital. Ur Graf 2 kan även utläsas att elevernas nedärvda utbildningskapital är viktigare för elevernas gymnasieval än nedärvt ekonomiskt kapital. Likaså är elevernas förvärvade skolkapital – indikerat av grundskolebetyg – viktigare än vad den sociala bakgrunden är.

Den triangelformade strukturen, med kapitalstarka grupper i dess topp, leder oss till resultatet att den kulturella elitens söner och döttrar hamnar på samma program, nämligen på NV och då framför allt på Katedralskolan och Lundellska skolans NVNA. Statistiskt är skillnaderna mellan könen som minst bland elever som är rustade med mycket kapital medan det motsatta gäller för elever med ringa mängder av kapital. Hos arbetarklassens olika grupper är skillnaderna som störst mellan könen, sönerna läser på praktiska program med manliga förtecken (exempelvis BP, FP och EC) och döttrarna väljer att inrikta sin yrkesbana mot klassiska kvinnliga yrken (exempelvis OP och BF).

Mellan de olika praktiska programmen finns en rangordning där EC har högre social rekrytering än vad BP har, som dock har något högre social rekrytering än vad FP har. Bland de flickdominerade programmen har HR högre social rekrytering än vad OP och BF har. Bland dessa är HR mer könsneutralt än de två andra.

I Graf 3 blir det tydligt hur Katedralskolans och Lundellska skolans utbildningar dominerar rummet. Den övre delen av grafen utgörs till stora delar av dessa båda skolors teoretiska utbildningar. Om vi gör en något mer fin indelning av de sociala grupperna (27 sociala grupper i stället för 17) får vi resultatet att på Katedralskolans NVNA är läkarbarnen överrepresenterade 2,5 gånger, universitetsläraryrkesbarnen, civilingenjörsbarnen och ämnesläraryrkesbarnen 1,5 gånger. På Lundellska skolans NV-LG är läkarbarnen och civilingenjörsbarnen överrepresenterade 1,5 gånger, universitetsläraryrkesbarnen 3,5 gånger och ämnesläraryrkesbarnen en gång.²¹ Den akademiska eliten ser uppenbarligen dessa två skolor som de främsta alternativen.

De fristående gymnasieskolorna i Uppsala, Livets ords kristna gymnasium och GUC, utgör inget hot för de kommunala skolorna med anciennitet. Vi hittar dessa skolors utbildningar i grafens mitt och nedre delar. Bilden skiljer sig väsentligt från hur det ser ut i Stockholm där fristående skolor som Viktor Rydberg och Internationella gymnasiet konkurrerar om elever med högt socialt ursprung och med de högsta betygen, motsvarande fristående skolor finns inte i Uppsala.

I Graf 4 finns grundskolorna placerade i det sociala rummet. Intressant att notera är att Katarinaskolan som är en kristen fristående skola har mycket hög social rekrytering. Den andra kristna friskolan, Livets ords kristna skola, har en diametral rekrytering. Här

²¹ Se Tabell 54 i Lidegran, *Uppsala – en akademiskt dominerad gymnasieskola*.

återfinns en stor andel elever med lågt socialt ursprung. Det visar sig att Katarinaskolans elever går till Katedralskolan och att Livets ord kristna gymnasium rekryterar elever från sin egen grundskola. Mellan 70-80 procent av eleverna (1997-2001) i Livets ords kristna gymnasium har gått i församlingens grundskola. Katedralskolan tar emot en stor andel (relativt de övriga kommunala skolorna) elever som gått i friskola i årskurs nio. Skolan har kring sju procent friskoleelever hos sig. Av dessa kommer de allra flesta från Katarinaskolan. Även Lundellska skolan tar emot elever från Katarinaskolan. Det tycks alltså vara så att delar av Uppsalas kapitalstarka grupper först sätter sina barn i Katarinaskolan och låter dem därefter passera genom det äldre läroverkets traditionstyngda portar. Eriksbergsskolan och Tunabergsskolan är de kommunala grundskolor med stora andelar elever med högt socialt ursprung. De kommunala grundskolornas rekrytering beror givetvis till allra största del av skillnader i bostadsområdenas sociala sammansättning.

Natur – även en kulturens väg

Ett karaktärsdrag för den akademiska elitens söner och döttrar är att NV framstår som det självklara valet.²² Det är inte ett val utan en självklarhet. Det är valfriheten som NV bäddar för som flera elever lyfter fram som den stora fördelen med programmet. Mikael, med föräldrar som arbetar med naturvetenskap och en pappa som disputerat, resonerar på följande vis kring sitt val av utbildning:²³

Ja, att välja nåt jag var bra på och det är ändå en bra linje i och med att den är väldigt bred. En naturlinje ger ju mycket möjligheter. Trots allt så tror jag att det var en bra linje att välja. Jag fortfarande någorlunda intresserad av naturämnena, fysik kan vara rätt roligt (Mikael, NV).

Det vill säga, det generella värderas högre än det specifika. Bred utbildning indikerar prestige. Teknisk utbildning exempelvis som är mer yrkesorienterad (specifik) har inte alls samma ställning som NV. Inte helt överraskande är NVNA en betydligt större utbildning i Uppsala jämfört med ett riksgenomsnitt.²⁴ Andelen elever som går NVNA i riket ligger kring 10 procent och i Uppsala kring 16 procent.²⁵

Men det handlar inte bara om att välja ”rätt” program utan även om vilken skola programmet finns på.²⁶ Stefan (läkarson), svarar på frågan om det fanns alternativ till Katedralskolans NV på följande vis:

²² Hur NV fungerar som den kulturella elitens väg går att läsa om i Donald Broady, Ingrid Heyman och Mikael Palme, *Le capital culturel contesté ? Etude de quatre lycées de Stockholm i Formation des élites et culture transnationale*, Colloque de Moscou, 27-29 avril 1996, éd. Donald Broady, Natalia Chmatko et Monique de Saint Martin, Centre de sociologie de l'éducation et de la culture Ecole des hautes études en sciences sociales, Paris, France et SEC/ILU, Uppsala universitet.

²³ De intervjuades namn som förekommer i texten är fiktiva.

²⁴ Siffror för riket går att finna i Mikael Börjesson, *Gymnasieskolans sociala struktur och sociala grupper utbildningsstrategier – tendenser på nationell nivå 1997-2000*, SEC Research Reports, No. 30, 2004.

²⁵ Uppgiften bygger på andelen elever som går i årskurs två 2001.

²⁶ Utmärkande för Uppsala är att eleverna tas in på sitt förstahandsval till gymnasieutbildning. Eleverna garanteras plats på sitt förstahandsval av program och de väljer alltså inte skola. Men, genom att välja ett program eller önska en särskild inriktning som endast finns på en specifik skola kan eleverna göra ett skolval indirekt.

Nej, nåt annat var inte aktuellt. Det var väldigt viktigt för mig att jag skulle hamna på Katedralskolan, det är en skola jag har koppling till (Stefan).

Kopplingen till skolan kan handla om allt ifrån att ens syskon, föräldrar och mor- och farföräldrar har gått där till att man har varit engagerad i Katedralskolans kulturella aktiviteter. Just de kulturella aktiviteterna som Katedralskolan och Lundellska skolan erbjuder verkar för flera spela en avgörande roll för valet av skola. Stefan som citeras ovan satsar på en kulturell bana och han började spela i skolans orkester redan innan han påbörjade sina gymnasiala studier. Skolvalet blev därmed en självklarhet, liksom att välja NV. Man ska således inte missta sig och tro att det endast är elever som ska träda in på en eftergymnasial naturvetenskaplig eller teknisk bana som väljer NV på gymnasiet. Det är på NV och framför allt på NVNA (NV med naturvetenskaplig inriktning) som eliterna och könen blandas och lär sig att umgås med varandra.²⁷ Om man i Uppsala väljer ES hamnar man på Bolandskolan. Detta är inte ett alternativ – även om det är musik eller teater som hägrar – för de mest bemedlade sönerna och döttrarna. Nej, det är i stället Katedralskolan och dess kulturutbud som lockar. Flera som söker sig till Katedralskolan har tidigare gått i musikklass på högstadiet och vi kan se hur den naturvetenskapliga vägen även är en kulturens stig. Graf 1 nedan som är tagen från Katedralskolans hemsida illustrerar kombinationen av ett klassiskt läroverk med anor (som man skriver fram på hemsidan) från 1200-talet och den skolning i kulturella aktiviteter som eleverna erbjuds.

Oavsett om du efter gymnasietiden tänker fortsätta med musik eller inte är det här en unik chans till ökad kunskap inom framför allt körsång och då arbeta mot mål som offentliga konserter och föreställningar.

Uttagning till musikklasserna sker genom sång- och teoriprov. På hemsidan går att läsa att teoriprovet omfattar ”notnamn, notvärden, klaver, dur- och mollskalor, intervall och enklare ackord” och sångprovet innebär att man får ”sjunga en eller två sånger, gehörsövningar och notläsning”. Bolandsskolan som är den skola som erbjuder det estetiska programmet i Uppsala har en helt annan framtoning på hemsidan. Här går att läsa:

Bolandsskolan har en dynamisk, vital spänning mellan yrkesteknik å ena sidan och den estetiska inriktningen å andra sidan. Köra lastbil eller dansa? Programmera eller sy?²⁸


Vi kan uppenbart se hur dessa två skolors kulturella utbud vänder sig till olika elevgrupper. Stefan uttrycker den ”kulturkrock” som ett val av Bolandsskolan skulle innebära för honom på följande vis:

Det estetiska som Uppsala erbjuder finns ju på Bolandskolan. För det första var det ingen skola som lockade mig, samtidigt så har de väldigt låga krav. Vilket gör att man inte utvecklas lika bra enligt mig. Så jag tar ju fortfarande privatlektioner för instrument och så där utanför skolan och känner att jag utvecklas bättre med det (Stefan).

²⁷ En belysning av skillnader mellan könen i gymnasieskolan görs i Ida Lidegran, Mikael Börjesson och Ingrid Nordqvist, *I korsningen mellan kön och klass – om skillnader i riket Uppsala och Gävle*, Skolverket, kommande.

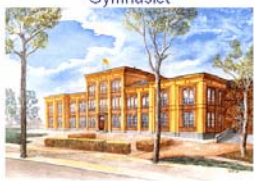
²⁸ <http://www.bolandsskolan.uppsala.se/>

Graf 1 Information om fördjupad musikundervisning i gymnasiet på Katedralskolan.²⁹



- Uppsala Musikklasser
- Kalendarium
- Presentation
- Sångklasser
- Nyheter
- Orkesterklasser
- Gymnasiet
- Luciakonsert
- Personal
- Föreningen

Gymnasiet



Katedralskolan Uppsala

Fördjupad musikundervisning i gymnasiet
Det finns en lokal anskrivning i gymnasieskolan för musikinriktade Uppsalaburgare. Här får du möjlighet att på ett roligt sätt fördjupa dig i något som berör och påverkar de flesta människor i vårt samhälle. Oavsett om du efter gymnasietiden tänker fortsätta med musik eller inte är det här en unik chans till ökad kunskap inom framför allt korsång och då arbeta mot mål som offentliga konserter och föreställningar.
Alla elever, som söker till åk. 1 av gymnasieskolan har möjlighet att söka till denna fördjupade musikundervisning.
1 åk. 2 och 3 bedrivs undervisningen under "Individuellt val" med kurserna Ensemble A (100 p) Ensemble B (100 p).
Gehörs- och musiklära A (100 p) (röstvärd, musikhistoria, dirigering, mikrofonering, arrangering).
Musikverksamheten förbrukar samtliga poäng av "Individuellt val", varför något ytterligare inte kan läsas under den rubriken. Man kan delta i undervisningen på de flesta av Katedralskolans program/riktningar.

Verksamhetens utformning
Den huvudsakliga delen är korsång och vi framträder både i och utanför skolan. Varje år ges Luciakonsert i Domkyrkan och på vårtarmen framförs något större verk (t.ex. Mozart Requiem, Handels Messias) tillsammans med professionella musiker och sångolister.
Du får möjlighet att

- möta och arbeta med andra
- sjunga i större kör och små ensembler
- lära Dig mer om löften
- sjunga även klassisk musik som pop, jazz etc
- lära Dig dirigera
- sjunga i mikrofon
- orientera Dig i musikhistorien

Förkunskap - Ansökan
Ansökan öppnas för Du av Din yrkesvägledare eller motvilligt och den inlämnas vid musikinriktningen, som sker på måndag 7 februari 2005 klockan 16:30 i Katedralskolans aula. Tid för sångprov meddelas i samband med teaterprov. Testet omfattar teori (notläsning, noträddning, lära, dia- och notläsning, utvärdering och vidare skörd) och sångprov (sjunga en eller två sånger, githörsövningar och notläsning).
Därefter vägs resultaten av de båda delproven emellan. Besked om antagning lämnas under mars 2005.
Om Du undrar över något eller vill besöka någon lektion, tag kontakt med Anders Östman, tel 086693915 eller Karin Carl, tel 01837276614

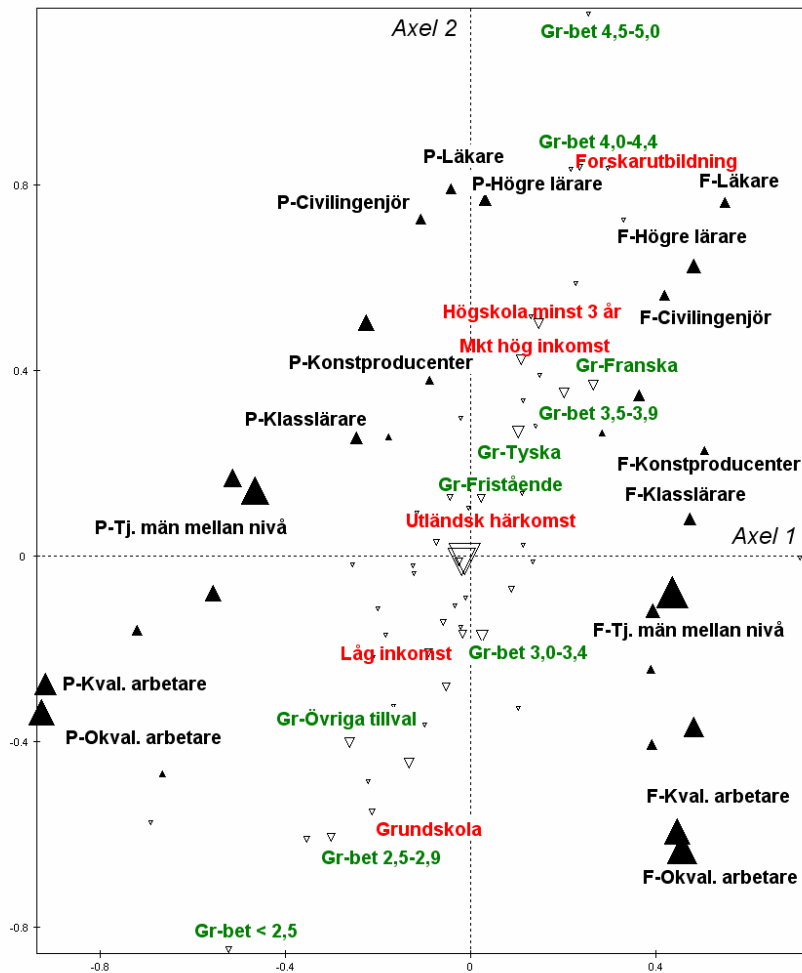
Sammanfattning

I Uppsala finns två skolor som dominerar rummet av utbildningar, om vi ser till socialt ursprung och kön. I en region med en koncentration av kulturellt kapital tycks Katedralskolans och Lundellska skolans naturvetenskapliga program – där den naturvetenskapliga inriktningen är den mest exklusiva – vara det slags utbildningsbana som denna mycket utbildningsstarka elits söner och döttrar anser vara mödan värd att investera i. Skolorna erbjuder via sina musikklasser rikligt med kulturella aktiviteter stöpt i en form som attraherar stadens kulturella elit. På dessa utbildningar möts könen och förbereder sig för en yrkesbana med hög lutning inom såväl naturvetenskapliga områden som kulturens fält.

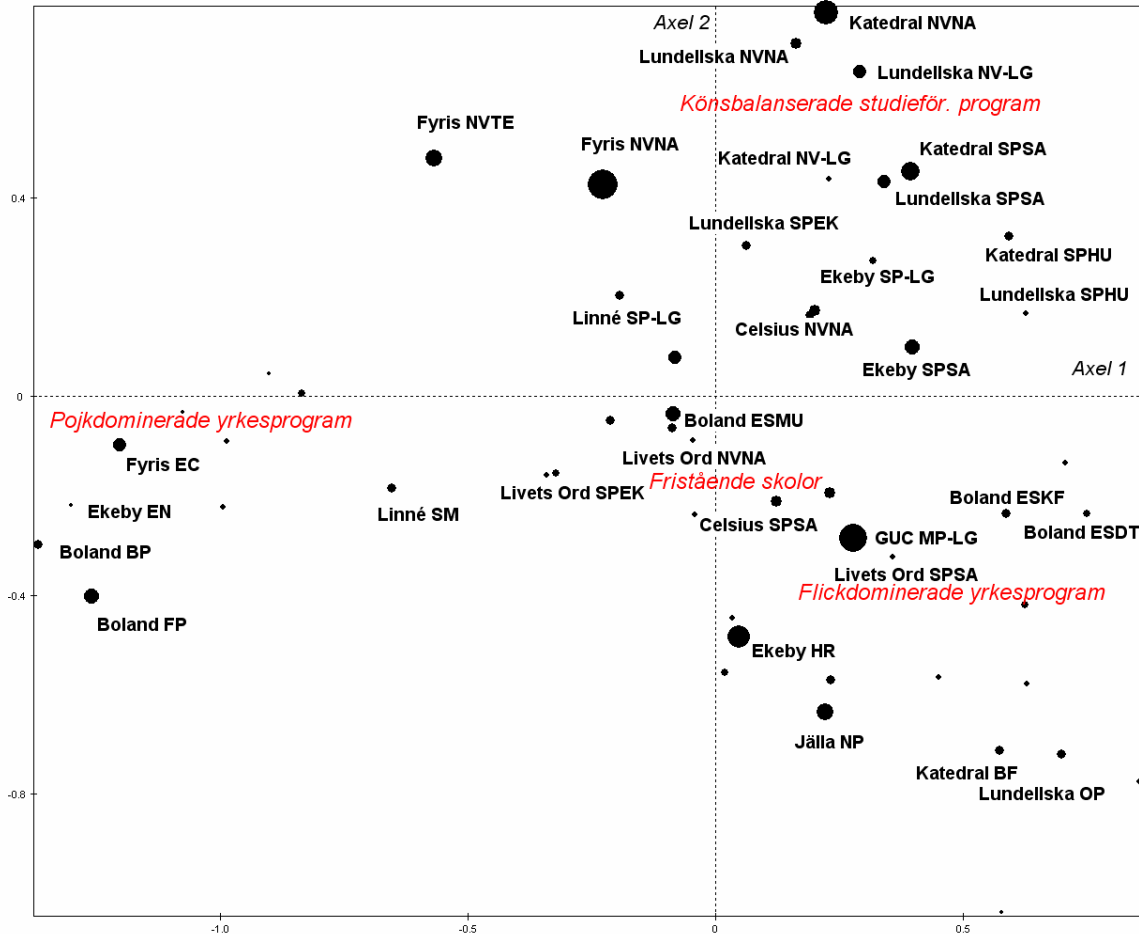
²⁹ <http://www.uppsala-musikklasser.se/dolphin/47,902,869->,

Appendix

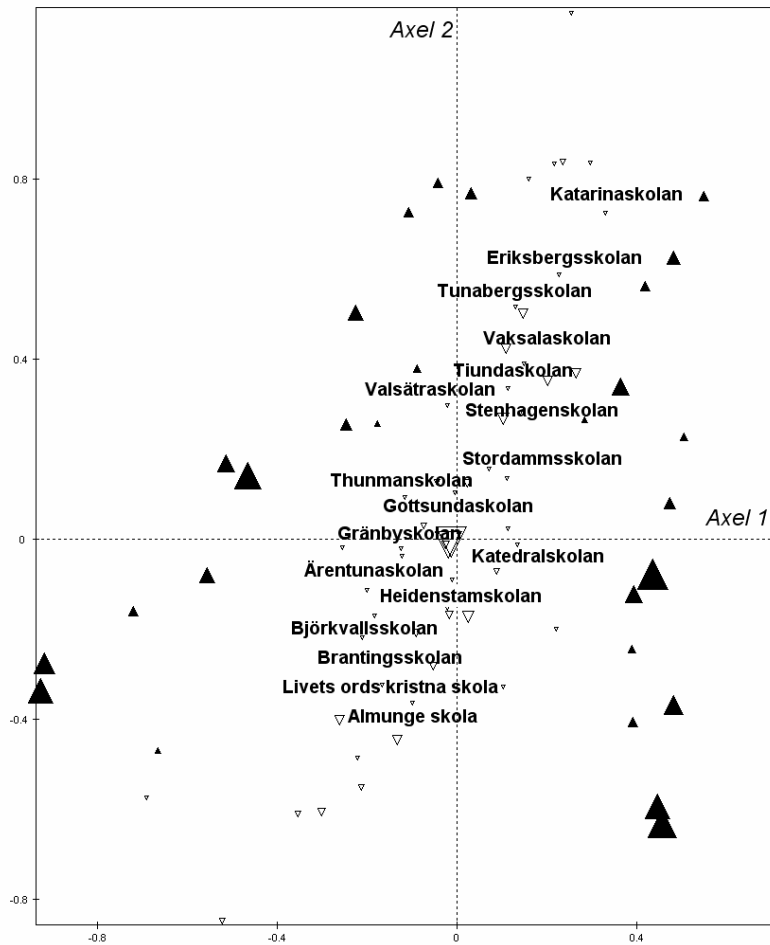
Graf 2 Uppsala gymnasieskola 1997-2000, 17 sociala grupper uppdelat efter kön (inkomst, utbildning, betyg, nationell härkomst är supplementära variabler).



Graf 3 Uppsala gymnasieskola 1997-2000, skolornas nationella utbildningar.



Graf 4 Uppsala gymnasieskola 1997-2000, 17 sociala grupper uppdelat efter kön (grundskolor som supplementär variabel).



Tabell 1 Klassificering av gymnasieutbildningar (årskurs två).

1997-2000				2001			
Förkortn.	Program	Gren	Yrkes- /studie- förb.	Förkortn.	Program	Inriktning	Yrkes- /studie- förb.
BF	Barn o fritidspr.		YF	BF	Barn o fritidspr.		YF
BP	Byggpr.		YF	BP	Byggpr.		YF
EC	Elpr.		YF	EC	Elpr.		YF
EN	Energipr.		YF	EN	Energipr.		YF
ES-LG	Estetiska pr.	Lokal gren	YF	ES-LG	Estetiska pr.	Lokal inriktning	YF
ESDT		Dans o teater	YF	ESTA		Teater	YF
				ESDN		Dans	YF
ESKF		Konst o formgivning	YF	ESBD		Bild- o formgivning	YF
ESMU		Musik	YF	ESMK		Musik	YF
FP	Fordonspr.		YF	FP	Fordonspr.		YF
HP	Handels- o administrationspr.		YF	HP	Handels- o administrationspr.		YF
HR	Hotell- o restaurangpr.		YF	HR	Hotell- o restaurangpr.		YF
HV	Hantverkspr.		YF	HV	Hantverkspr.		YF
IB	Internationell baccalaurat		SF	IB	Internationell baccalaurat		SF
IP	Industripr.		YF	IP	Industripr.		YF
IV	Individuella pr.		IV	IV	Individuella pr.		IV
IVIK		Introduktionsklass för invandrare	IV	IVIK		Introduktionsklass för invandrare	IV
			IV	IVLL		Lärlingsutbildning	IV
LP	Livsmedelspr.		YF	LP	Livsmedelspr.		YF
MP-LG	Mediepr.	Lokal gren	YF	MP-LG	Mediepr.	Lokal inriktning	YF
MPIR		Information o reklam	YF	MPME		Medieproduktion	YF
MPTR		Tryckmedia	YF	MPTT		Tryckteknik	YF
NP	Naturbrukspr.		YF	NP	Naturbrukspr.		YF
NVE	Naturvetenskaps- pr.	Engelsk	SF	NVE	Naturvetenskaps- pr.	Engelsk	SF
NV-LG		Lokal gren	SF	NV-LG		Lokal inriktning	SF
				NVMD		Matematik o datavetenskap	SF
				NVMV		Miljövetenskap	SF
NVNA		Naturvetenskap	SF	NVNV		Naturvetenskap	SF
NVTE		Teknik	SF				
OP	Omvårdnadpr.		YF	OP	Omvårdnadpr.		YF
SM	Specialutformat pr.		SM	SM	Specialutformat pr.		SM
SMNV		Naturvetenskapspr.	SF	SMNV		Naturvetenskapspr.	SF
SM-SF		Studieförberedande utb.	SF	SM-SF		Studieförberedande utb.	SF
SMSP		Samhällsvetenskapspr.	SF	SMSP		Samhällsvetenskapspr.	SF
				SMTE		Teknikpr.	SF
SM-YF		Yrkesförberedande utb.	YF	SM-YF		Yrkesförberedande utb.	YF
SPE	Samhällsvetenskapspr.	Engelsk	SF	SPE	Samhällsvetenskapspr.	Engelsk	SF
SPEK		Ekonomi	SF	SPEI		Ekonomi	SF
SPHU		Humanistisk	SF	SPKU		Kultur	SF
				SPSK		Språk	SF
SP-LG		Lokal gren	SF	SP-LG		Lokal inriktning	SF
SPSA		Samhällsvetenskap	SF	SPSP		Samhällsvetenskap	SF
				TE	Teknikpr.		SF