

This document is an historical remnant. It belongs to the collection Skeptron Web Archive (included in Donald Broady's archive) that mirrors parts of the public Skeptron web site as it appeared on 31 December 2019, containing material from the research group Sociology of Education and Culture (SEC) and the research programme Digital Literature (DL). The contents and file names are unchanged while character and layout encoding of older pages has been updated for technical reasons. Most links are dead. A number of documents of negligible historical interest as well as the collaborators' personal pages are omitted.

The site's internet address was since Summer 1993 [www.nada.kth.se/~broady/](http://www.nada.kth.se/~broady/) and since 2006 [www.skeptron.uu.se/broady/sec/](http://www.skeptron.uu.se/broady/sec/).

# Kulturproducenter och kulturkonsumenter – på marknaden och i staten

Paper presenterat på session nr 27 ”Kulturens fält” under  
*Kulturstudier i Sverige: nationell forskarkonferens*,  
ACSIS (Advanced Cultural Studies Institute of Sweden),  
Norrköping den 13-15 juni 2005



Martin Gustavsson  
Ekonomisk-historiska institutionen  
Stockholms universitet  
martin.gustavsson@ekohist.su.se

## **Sammanfattning**

Hur användbart är fältbegreppet i ekonomisk-historiska studier av marknader? Diskussionen i bidraget tar avstamp i mitt försök att belysa en rad olika sidor av den svenska konstmarknaden under perioden 1920 till 1960 (i *Makt och konstsmak*, 2002). Det gäller dels relationen mellan olika kulturproducenter och -distributörer (konstnärer och gallerister i ett kulturellt produktionsfält), dels relationen mellan olika grupper av konstkonsumenter (i ett konsumtionsfält) samt vilka relationer dessa grupper från både marknadens utbuds- och efterfrågesida hade till staten (ett meta-fält). Vid sidan av diskussionen om fältbegreppet som inspirationskälla i historiska studier förs en diskussion om möjligheter och problem med att använda den statistiska metod (korrespondensanalys) som Bourdieu med medarbetare har använt när de kartlagt system av relationer på olika fält. Jag ägnar mest utrymme åt att redovisa resultat från korrespondensanalyser av mitt material över konstkonsumenter 1935 och 1955. Går det, frågar jag bland annat, att gräva fram historiska konsumtionsdata av tillräcklig kvalitet för att utnyttja denna statistiska tekniks fulla potential?

## **Innehåll**

1. Tre fält .....	1
2. Sociala grupperingar på olika områden av marknaden och staten 1935-1955.....	1
Produktionsfältet.....	1
Hallstämplade handlare i staten vaktar fältets gränser 1939-1953.....	2
Konsumtionsfältet.....	3
3. Historiska konsumtionsdata av tillräcklig kvalitet för korrespondensanalys?.....	4
Att bygga geometriska rum.....	5
Delar av rummet av sociala positioner och rummet av kulturella praktiker 1935.....	7
Delar av rummet av sociala positioner och rummet av kulturella praktiker 1955.....	10
4. Avslutande reflektion.....	13
Litteratur.....	14
Bilagor 1-8.....	15

## 1. Tre fält<sup>1</sup>

Bourdieu's studier av kulturproducenter (1992/2000), kulturkonsumenter (1979/1994) och olika grupper inom staten (1989/1998) fungerade som inspirationskälla och huvudsaklig tolkningsram i min ekonomisk-historiska avhandling om den svenska konstmarknaden 1920-1960 (*Makt och konstsmak* 2002). Att hans sociologi väver ihop förlopp och företeelser på en rad olika områden i samhället framstod som särskilt lockande i mina ögon. Här blev man dels inbjuden att studera (Bourdieu 1992: 65) den "strukturella homologin mellan produktionsrummet (det konstnärliga fältet) och konsumenternas fält (d.v.s. den dominerande klassens fält)", dels påmind om att agenterna i dessa två rum också är inbegripna i "strider om makten över staten" (Bourdieu 1994/1999: 91).<sup>2</sup> Dessa tre trådar lyckas som synes fläta ihop såväl marknadens utbudssida som dess efterfrågesida utan att för den skull glömma bort staten, som ju påverkar producenternas och konsumenternas handlingsutrymme:

- 1) relationer mellan gallerier med olika utbud i ett kulturellt produktionsfält
- 2) relationer mellan konsumenter med olika tillgångar i ett konsumtionsfält
- 3) kampen mellan agenter från områdena ovan om makten över staten (ett meta-fält)

Den stora förtjänsten hos Bourdieus sociologi är att den vid sidan av vanliga vertikala sociala avstånd (mellan grupper med olika stora tillgångar) också öppnar upp ögonen för horisontella avstånd (inom grupper med tillgångar av jämförbar omfattning men av olika art). Min "ekonomiska" historia om en "marknad" fick i alla fall ett vitalt tillskott när jag började arbeta med dessa två differentieringsprinciper: materiella (ekonomiska) och symboliska (kulturella) tillgångar. När jag väl med Bourdieus hjälp fått syn på att den sistnämnda polariteten – mellan en kulturell och kommersiell pol – dök den upp över allt i källmaterialet: i producenternas rum, konsumenternas rum och till slut även när jag tittade in i några av de statliga rummen.

Nedan redovisar jag som hastigast hur några av polariteterna i materialet såg ut. Därefter övergår jag till huvuduppgiften i detta paper: att pröva vad den metod som Bourdieu använde i några av sina arbeten kan tillföra min studie av konstkonsumenter 1935 och 1955.

## 2. Sociala grupperingar på olika områden av marknaden och staten 1935-1955

Kulturella produktionsfält består av system av relationer mellan positioner som intages av en rad olika agenter (t.ex. konstnärer och kritiker men även av gallerister och konsthandlare). Här ger jag först en snabb bild av ett fält av *institutioner* (inte privatpersoner) 1935.

### *Produktionsfältet*

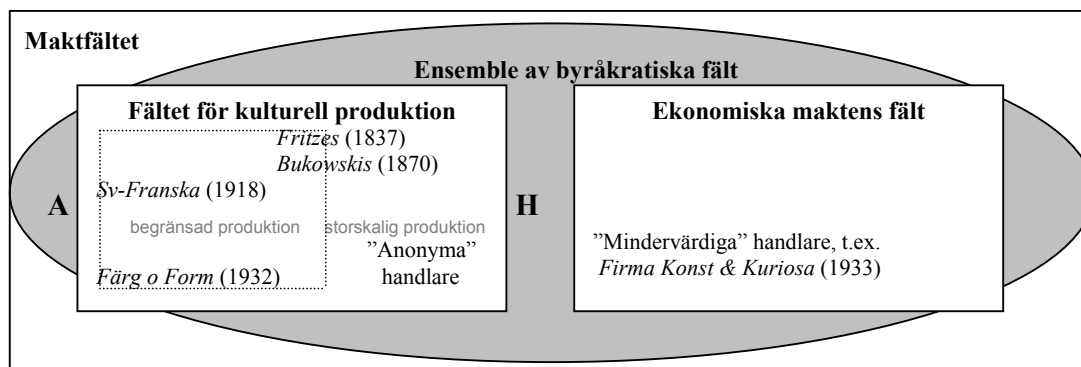
Figur 1 (över olika fält inom maktens fält på den översta våningen av det sociala rummet) försöker illustrera hur olika gallerier och konsthandlare i Stockholm var grupperade i mitten på 30-talet. När det gäller den ovannämnda *horisontella* polariteten, som jag koncentrerar mig på här, befann sig de "unga moderna" handlarna Svensk-Franska konstgalleriet och Färg och Form närmare den intellektuella polen (där självständigheten mot marknaden och dess krav var större) medan Fritzes och Bukowskis befann sig närmare den kommersiella. De två sistnämnda handlarna försökte minimera riskerna genom att på förhand anpassa sitt utbud till en påvisbar efterfrågan på traditionell hallstämplad konst (Bruno Liljefors målade harar och rävar på löpande band o.s.v.). De två förstnämnda handlarna, som hade en mindre marknad i

<sup>1</sup> Första delen av papret bygger på Gustavsson (2002), den andra delen av papret har inte publicerats tidigare. Här redovisas några av de korrespondensanalyser som jag har gjort tillsammans med utbildningssociologen Mikael Börjesson (SEC, ILU, Uppsala universitet) på det empiriska materialet från nämnda avhandling.

<sup>2</sup> Jfr t.ex. Moi (1994: 4) som också inspireras av att teorin spänner över vida områden, även om hon (ibid: 23 not 56) tycker att de sätt på vilket specifika fält är relaterade till varandra är "något underteoretiserat" hos Bourdieu.

nuet och redovisade förlustresultat till skattemyndigheterna, var inte sena att anklaga de åldrade hovhandlarna för deras kommersiella avsteg från den rena vägen. Färg och Formgruppen gick till Nationalmuseum i samlad trupp för att kunna förakta Fritzes och Bukowskis bästsäljare Anders Zorn på nära håll. Fritzes sålde överhuvudtaget inte "konst", enligt Gösta Olson på Svensk-Franska, utan merkantila födelsedagspresenter.

**Figur 1:** Kulturens, ekonomins och ensemblen av byråkratiska fält inom maktens fält



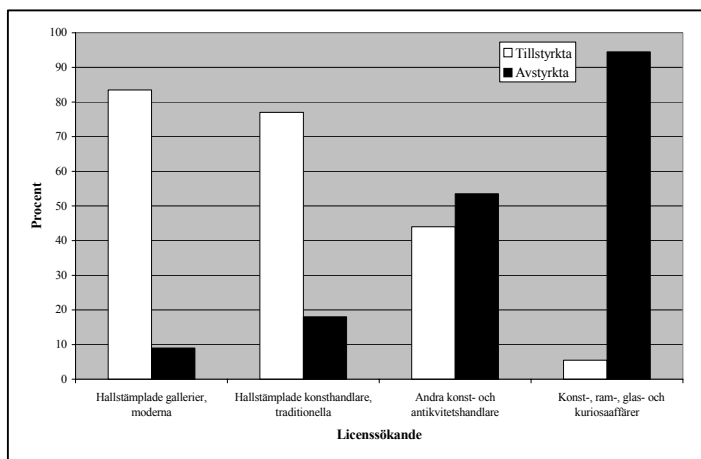
Olson antydde därmed, vilket var en sanning med modifikation, att Fritzes egentligen hörde hemma inom det storskaliga produktionsfältet, som just vänder sig till en bredare publik förväntningar. De övriga 132 "anonyma" konsthandlarna i Stockholm 1935, som till skillnad från de fyra nämnda inte stod i spetsen av marknaden, är dels placerade i detta delfält (utifrån antagandet att de var inriktade på en *än* bredare publik än Fritzes och Bukowskis) och dels, av skäl som framgår nedan, *utanför* konstens fält i den vanliga merkantila ekonomin.

#### *Hallstämplade handlare i staten vaktar fältets gränser 1939-1953*

*Firma Konst & Kuriosa* (1933) var en "mindervärdig" distributör av konst i ögonen på såväl Statens konstråd (1937) som Branschrådet för konst och antikviteter (1949). Under perioden med generella importrestriktioner på bland annat konst (1939-1953) avskog därför dessa statliga råd firmans ansökan om licens för att få importera konst (från Storbritannien). Vem var staten? När staten dissekeras dyker en, med Bourdieus ord, "ensemble" av olika administrativa eller byråkratiska överlappande fält upp. Översatt i empiriska termer handlar det ofta om verk, kommissioner, kommittéer och råd. Det är inom dessa världar som olika agenter – med ursprunglig hemvist på t.ex. konstens respektive ekonomins fält – strider om makten att regera genom juridiska regleringar av, eller ekonomiska ingripanden i, de olika fälten. Hela ensemblen av olika byråkratiska fält, staten som ett "meta-fält", får snarast tänkas som en ellips inom maktens fält (se figur 1), omfattande såväl delar av kulturens fält i nordväst som ekonomins fält i nordöst (Gustavsson 2002: 163f).

Vilka agenter hade lyckats ta plats i denna del av den svenska staten? Cheferna, lyder svaret, för de redan nämnda hallstämplade handlarna på marknaden (bl.a. Fritzes, Bukowskis, Svensk-Franska konstgalleriet, Galerie Blanche och Färg och Form). De var oeniga i många frågor men rörande eniga i att "underhållig" konst skulle motarbetas. Tillsammans med statliga tjänstemän vaktade de den "östra" gränsen på fältet för kulturell produktion mot en invasion av "mindervärdig" konst från den vanliga ekonomin. I de kulturella experternas ögon handlade det nämligen inte alls om konst utan om renodlat kommersiella "industriprodukter, som segla under falsk flagg". Att nämnda horisontella polaritet återigen blev synlig när jag undersökte tillstyrkta och avstyrkta importlicenser för konstnärsarbeten förvånar därför inte: ju längre bort företagen befann sig från subfältet för begränsad produktion, så skall diagram 1 läsas, desto större risk löpte de att få sina ansökningar avstyrkta (svarta staplar):

**Diagram 1:** Tillstyrkta och avstyrkta importlicenser för konstnärarbeten. Olika kategorier importörer 1941-53



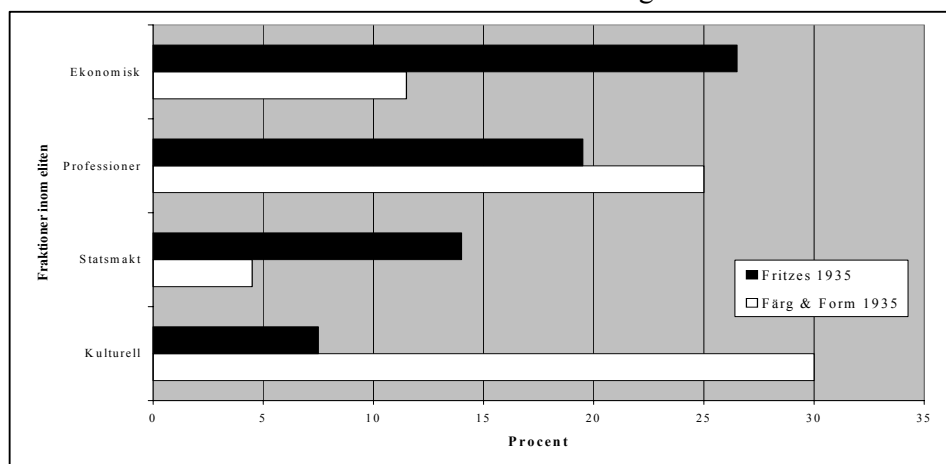
Källa: Gustavsson (2002: 242).

Gränserna mellan det småskaliga och storskaliga produktionsfältet flyter. Det bästa indikatorn på om en producent befann sig djupt inbäddad i den ena eller andra ekonomin är, skriver Bourdieu, att undersöka vilka som erkände och köpte deras produkter.

### *Konsumtionsfältet*

Producerade och distribuerade Färg och Form, som var lokaliserat långt ut till vänster i det intellektuella delfältet, framför allt verk till andra "producenter": konstnärer, kritiker, universitetsfolk i marginalen etc. Och, omvänt, fick Fritzes som befann sig närmare det kommersiella delfältet för storskalig produktion, framför allt ett *externt* estetiskt och finansiellt erkännande från en borgerlig publik? Ja, enligt diagram 2 verkar det ha varit så.

**Diagram 2:** Klassfraktioner inom eliten hos Fritzes och Färg och Form 1935

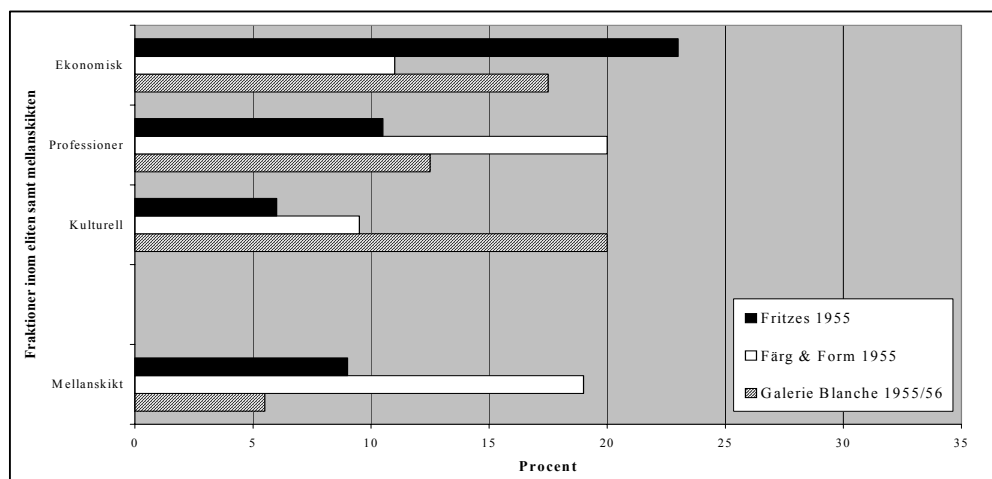


Källa: Gustavsson (2002: 96).

Att sociala grupper – inte minst den dominerande klassens två huvudfraktioner – tenderar att uttrycka sina preferenser i *opposition* mot varandra bekräftas av diagram 2. Fritzes kundkrets (där den ekonomiska eliten dominerade, svart stapel 26 %) var som synes en social spegelbild Färg och Forms (där den kulturella eliten dominerade, vit stapel 30 %). Den kulturella elitens smak för den socialt inriktade expressiva färgkonst som Färg och Form bjöd ut 1935 definierades, så kan man läsa diagrammet, i relation till den ekonomiska elitens smak för de konsekurerade svenska nationalmålarna som Fritzes bjöd ut. De sistnämnda konstnärerna var "unga" i slutet av 1800-talet. De förstnämnda var "unga" under mellankrigstiden.

Grupper som främst baserar sina positioner på innehav av symboliska tillgångar kan förväntas lämna föremål och inköpsställen som tidigare fungerat som distinktionsobjekt, men som mist sina klassificeringsfunktioner i.o.m. att andra grupper fått tillgång till dem. Det var t.ex. lättare för en publik att särskilja sig med verk från Färg och Formgruppen 1935 (då statsmakten konfiskerade Hjorths kärleksskulpturer) än 1955 (då deras verk efter stora insatser av Statens konstråd – som gruppen för övrigt hade stort inflytande inom – hängde på väggarna i offentliga sjukhus, skolor, posthus och hovrätter). Det som verkade dödligt provocerande under trettioalet uppfattades som trevligt under femtitalet. I kulturelitens ögon var Färg och Form också ett deklasserat inköpsställe år 1955. Deras andel av galleriets publik hade minskat kraftigt mellan 1935 (vit stapel på 30 % i diagram 2) och 1955 (vit stapel på 9 % i diagram 3). Det året gick denna fraktion istället framför allt till det yngre Galerie Blanche (1947) och köpte konst (randig stapel på 20 %).

**Diagram 3:** Fraktioner inom eliten samt mellanskikten hos Fritzes, Färg och Form och Galerie Blanche 1955



Källa: Gustavsson (2002: 149).

Den dominerande klassens två huvudfraktioner uttryckt inte sina preferenser i opposition mot varandra på samma sätt 1955 som 1935 (den ekonomiska eliten är påfallande väl representerad i det yngsta galleriet). En förklaring till detta kan sökas i mitt urval (Blanche rörde sig stundom nära den kommersiella polen på fältet). En annan förklaring kan sökas i karaktären på själva verken (den yngre – abstrakta konkreta – konsten på 50-talet provocerade inte på samma sätt som den yngre konsten på 30-talet). En tredje förklaring handlar om att smakpolariteten mellan olika grupper faktiskt *var* mer nedtonad under 50- än under 30-talet. Därmed har jag svarat ja på den första övergripande frågan: fältbegreppet är användbart i ekonomisk-historiska studier av marknader. Hur användbar är korrespondensanalysen som metod för en historiskt orienterad konsumtionssociologi?

### 3. Historiska konsumtionsdata av tillräcklig kvalitet för korrespondensanalys?

Analysen blir inte med nödvändighet bättre bara för att man använder de mest avancerade redskapen i verktygslådan. Ibland kan det säkert vara tvärtom. Ett överdrivet bruk av alltför avancerade redskap för arbetsuppgiften bör i vilket fall undvikas inom sociologin, konstaterar sociologen Johs. Hjellbrekke i sin lärobok i korrespondensanalys (1999: 55). Metodverktygen bör istället anpassas efter de teorier och källmaterial som faktiskt används i undersökningen.

Om källmaterialet är litet och av alltför dålig kvalitet finns det ingen anledning att använda korrespondensanalys. Det är en statistisk metod som syftar till att lyfta fram strukturen hos en större datamängd samlad i en enda stor matris (Broady 1991: 492, 475).

Mina matriser med data om konstkonsumenter 1935 och 1955<sup>3</sup> uppfyller ett av kraven för att kunna använda denna metod: matriserna är så pass *stora* att strukturen i materialen inte träder fram vid en visuell inspektion eller med hjälp av elementär statistik (Hjellbrekke 1999: 56; Clausen 1998: 25). Om materialen däremot är tillräckligt *uttömmande*, ett annat krav som handlar om att alla centrala aspekter som berör studieobjektet bör finnas representerade (Broady 1991: 498), är inte lika självklart. Indikatorerna på konstkonsumenternas ärvda och förvärvade kulturella kapital kunde exempelvis gärna ha varit fler. Att till exempel ta reda på informanternas egna bildningsgångar och deras föräldrars högsta utbildningsnivå är förhållandevis enkelt vid enkätstudier, som också lämpar sig synnerligen väl för denna metod, men extremt omständligt och arbetskrävande vid historiska studier av människor som inte längre är i livet.<sup>4</sup> Jag återkommer till frågan om dessa luckor i materialen ställer till problem för den multivariata analysen.

Korrespondensanalys bör prövas på det historiska materialet även om det uppvisar eventuella brister, kan man också argumentera, eftersom denna metod till skillnad från de flesta andra statistiska tekniker är väl anpassad till en Bourdieuinfluerad teoretisk ram. "It is a procedure that 'thinks' in relations, as I try to do with the concept of field", menade Bourdieu själv (citerad ur Rouanet m.fl. 2000: 8). Eftersom de *teoretiska* resonemangen handlar om "system av relationer", mellan exempelvis kultureliten och den ekonomiska bourgeoisien i rummet av sociala positioner och mellan exempelvis preferenser för Amelin och Zorn i rummet för kulturella praktiker, bör statistiska *tekniker* som leder tankarna mot "isolerade korrelationer" helst undvikas helt (jfr Hjellbrekke 1998: 104, 111). Här handlar det alltså inte om att göra direktkopplingar mellan en viss socialgrupp (t.ex. kultureliten) och en viss konsumtionspraktik (t.ex. att köpa tavlor av Amelin) utan om att relatera hela systemet av relationer mellan sociala positioner till systemet av relationer mellan kulturella praktiker (jfr Broady 1991: 512, 480). Kort sagt: om en relationell teori används varför inte då också använda en relationell metod? En stor fördel med korrespondensanalysen är att datakörningarna resulterar i kartor där sådana system av relationer lätt kan överblickas (Clausen 1998: 41). Vad kan korrespondensanalysen tillföra materialet om konstköpare 1935 och 1955?

### *Att bygga geometriska rum*

Korrespondensanalys lämpar sig som sagt väl för att analysera komplexa datamaterial med ett stort antal variabler (som innehåller många kategorier).<sup>5</sup> Det huvudsakliga arbetet består i att konstruera det geometriska rummet, att göra preliminära analyser och välja ut sådana variabler som har förmåga att skapa skillnad mellan individerna. Variabler som inte bidrar nämnvärt till rummets konstruktion tas helt enkelt bort. I min analys lät jag slutligen följande *aktiva* variabler bygga upp det sociala rummet: klass, generation, civilstånd, pigor (anställda i hemmet), bostadsort och inkomst (se bilaga 1). Variablerna som fungerar som smakindikatorer – antal köpta konstverk i de olika gallerierna, verkens pris, teknik, namnen på centrala konstnärer etc. (se bilaga 2) – är däremot inte aktiva i analysen. Jag har placerat ut dessa "konsumtions- och livsstilsvariabler" i efterhand (variabler med kursiv text i graf 1 och 2 nedan) för att utvinna en socialt och kulturellt köttigare bild av rummet, så att tolkningen

<sup>3</sup> I Gustavsson (2002) fanns endast inkomstuppgifter för konsumenter i 1935 års tvärsnitt. Därefter har jag även samlat in inkomstuppgifter för de personer som köpte konst år 1955.

<sup>4</sup> Jfr diskussionen om "postmortem enkätmetod" i Gustavsson (2002: 83). Ett möjligt men tidskonsumerande sätt att ringa in individers sociala ursprung, som prövas i Gustavsson & Börjesson (2005), är att konsultera *födelse- och dopböcker* (som redovisar föräldrarnas yrken vid tiden för de undersöktas födelse). Individernas egna bildningsgångar kan bl.a. ringas in med ett annat arbetskrävande material: *elevmatriklar* från olika skolor.

<sup>5</sup> Här har multipel korrespondensanalys med hjälp av det franska programpaketet SPAD använts. Se Le Roux & Rouanet (2004) för en utförligare presentation av metoden. Min genomgång följer Börjesson (kommande) tätt i fotspåren.

underlättas. De är med andra ord med som *supplementära* variabler och bidrar därför inte till att upprätta det sociala rummets struktur.<sup>6</sup>

Korrespondensanalysen omvandlar de skillnader som finns mellan variablerna till geometriska avstånd som sedan kan visas i form av olika axlar i ett mångdimensionellt rum. Axlarna är hierarkiserade: den första axeln redogör för den största skillnaden i materialet, den andra axeln för den största resterande skillnaden o.s.v. hela vägen fram till det att den totala variansen är uppsummerad. För att veta hur många axlar som bör tolkas studeras relationerna mellan axlarna och de enskilda axlarnas bidrag till inertian (den totala variansen). Här utgör den första axelns modifierade egenvärde 83 procent av den totala variansen. Nästkommande axel bidrar med 15 procent. Om summan av den första och andra axelns bidrag slås ihop med den tredje axelns bidrag (2 %) erhålles ett totalt bidrag på 100 procent (se bilaga 3a). I detta fall är det rimligt att endast tolka två axlar, eftersom de tillsammans summerar upp de mesta av skillnader som finns i materialet (som är påfallande tvådimensionellt – mer om det nedan).

Den första axeln som korrespondensanalysen spottar fram verkar helt klart uttrycka en skillnad i konstkonsumenternas ekonomiska kapitaltillgångar. Samtliga tre variabler som bidrar mer än genomsnittet till denna axel är nämligen – som synes i bilaga 3b – hårt kopplade till en ekonomisk dimension. I första hand "*Familjeinkomst*", som är den variabel som bidrar mest till den första axeln (28 % mot 17 % i genomsnittet), men även variablerna anställda "*Pigor*" i hemmet (21 %) och "*Klass och klassfraktion*" (20 %). Därtill har jag gett "*Generationer*" (14 %) status som förklarande variabel eftersom den ligger nära genomsnittet (17 %). De uppräknade fyra variablerna står för 83 procent av bidraget till axeln.

I bilaga 3b redovisas även de förklarande modaliteterna, d.v.s. de modaliteter som antingen har ett bidragsvärde till axeln över genomsnittet eller som åtminstone ligger nära genomsnittet. Vid en granskning av de förklarande modaliteterna till den första axeln (se även grafen i bilaga 4) finner man snarast att en välbeställd icke-urban "region" av rummet (befolkad av äldre konsumenter) står mot ett fattigare urbant område (befolkat av ogifta yngre konsumenter). Vid den ena polen samlas för det första höga inkomster på "*50 001 kr och däröver*" (12 % mot 4 % i genomsnitt), "*Två eller fler anställda pigor*" (8 %) och "*Ekonomisk elit*" (10 %). För det andra blir det också synligt att äldre konstkonsumenter "*Födda 1850-1879*" (5 %) boende utanför Stockholm i "*Övriga landet*" (4 %) befolkar detta välbeställda område. Totalt svarar dessa modaliteter för 39 procent av bidraget till axeln. Vid den andra polen återfinns dels låga inkomster på "*0-6 000 kr*" (11 %) och hem "*Utan anställda pigor*" (13 %), dels "*Ej gifta*" (4 %) yngre kunder "*Födda 1900-1909*" (9 %) boende i andra församlingar än Östermalm – "*Övrig innerstad*" – i Stockholm (5 %). I dessa fattigare regioner av rummet samlas slutligen också "*Kulturelit*" (ca 4 %) och "*Mellanskikt*" (3 %), som räknats som förklarande modaliteter då deras bidrag ligger nära det genomsnittliga (4 %). Dessa modaliteter svarar sammantagna för cirka 49 procent av bidraget till axeln.

Sammanfattningsvis ställer den första axeln konstkonsumenter med stora ekonomiska tillgångar år 1935 ("*Ekonomisk elit*") mot konstkonsumenter med tunnare plånböcker (men större kulturella tillgångar: "*Kulturelit*"). Vid sidan av en ekonomisk dimension omfattar även axeln en geografisk dimension och en åldersdimension: äldre konstkonsumenter boende utanför Stor-Stockholm (på landsbygden och i medelstora städer) står mot ogifta yngre stockholmare.

Den andra axeln som korrespondensanalysen finner uppvisar tillsammans med den första axeln ett fenomen som är relativt vanligt i den här typen av analyser, nämligen ett "hästkosamband" (eller en s.k. "Guttman effekt"). Denna effekt uppstår när den första – här ekonomiska – dimensionen är kraftigt dominerande (Clausen 1998: 28, 32f, 48).

<sup>6</sup> Korrespondensanalysen ger två strukturer, dels en struktur baserad på kolumnerna (variablerna och dess kategorier eller modaliteter), dels en struktur bestående av raderna (individerna) i matrisen. I denna text koncentrerar jag mig på rummet av modaliteter (inte rummet av individer).



Kombinationen av variabler som "ålder" och "inkomst" och anställda "pigor" är också typisk i sammanhanget (Hjellbrekke 1999: 54, 85f), eftersom dessa data uttrycker ett linjärt samband (ökas ett steg på "ålder" ökas även ett steg på "inkomst" och "pigor" o.s.v.). Denna axel nummer två är därför inte lika lätt att döpa. Den verkar uttrycka en skillnad mellan å ena sidan en pol – i öppningen av hästskon – som byggs upp av extremer (fattig och rik etc.) och å den andra sidan en ambivalent pol mellan extremer. Här – i spetsen av hästskon – återfinns följaktligen "professioner", en klassfraktion klämd mellan den kulturella eliten och den ekonomiska bourgeoisien, i ett moln av "medelhöga inkomster", "medelhöga åldrar" och "medelmånga pigor". De viktigaste variablerna – som står för 73 procent av bidraget till axeln – är "Klass och fraktion" (30 %), "Familjeinkomst" (24 %) och "Generation" (19 %). Det är också typiskt för en hästskoeffekt att det är samma variabler som bidrar till axel 1 och axel 2 ("familjeinkomst" och "klass och klassfraktion" är de viktigaste variablerna i bägge axlarna).

När de förklarande modaliteterna till den andra axeln granskas (se tabellen i bilaga 3b och grafen i bilaga 5) återfinns den redan nämnda polariteten mellan en "extrem" och en "ambivalent" pol. Kring den förstnämnda extrema polen återfinns "Ekonomisk elit" (8 %), höga inkomster på "50 001 kr o däröver" (8 %), låga inkomster på "0-6 000 kr" (6 %), äldre konstkonsumenter "Födda 1850-1879" (4 %) och konstkonsumenter "Utan pigor" (5 %). Totalt svarar dessa modaliteter för cirka 31 procent av bidraget till axeln. Vid den sistnämnda ambivalenta polen flockas "Professioner" (19 %), medelhöga inkomster på "16 001-50 000 kr" (9 %), konstkonsumenter mellan ungdom och ålderdom "Födda 1890-1899" (12 %) och hem där "En piga" (6 %) var verksam. Dessa modaliteter svarar sammantagna för 46 procent av bidraget till axeln.<sup>7</sup>

#### *Delar av rummet av sociala positioner och rummet av kulturella praktiker 1935*

Grafen nedan ska tolkas på följande sätt: sociala egenskaper/indikatorer på konstsmak som ligger långt ifrån varandra har mycket som skiljer dem åt medan sociala egenskaper/smakindikatorer som ligger nära varandra i grafen har mycket gemensamt (Clausen 1998: 2; Broady 1991: 492ff).<sup>8</sup> Storleken på cirkelarna och trianglarna är proportionerlig till antalet individer som modaliteten omfattar.

Det är vidare legitimt att tolka de distributionella avstånden *inom* varje datamängd, t.ex. avstånden mellan olika sociala grupper eller avstånden mellan olika indikatorer på konstsmak. Däremot är det inte legitimt att tolka avståndet *mellan* en punkt ur den ena datamängden (t.ex. punkten "Kulturelit") och en punkt ur den andra (t.ex. köp av sjukdomsverk av "Hill, Ernst Josephson").<sup>9</sup> Här handlar det nämligen om två olika strukturer: å ena sidan relationer mellan sociala grupper och å den andra sidan relationer mellan kulturella praktiker (Broady 1991: 512f; Clausen 1998: 17, 24, 50). Jag har redan gjort en hastig tolkning av systemet av relationer mellan modaliteterna<sup>10</sup> hos de "sociala variablerna". Men hur ser relationerna ut mellan modaliteterna hos "smakvariablerna"?

I avhandlingen mejslade jag, med hjälp av kulturkritikern och konstskriftställaren Carl G. Laurin (1868-1940), ut två övergripande estetiska "smakzoner" inom maktens fält i mitten

<sup>7</sup> Den tredje axeln, för att även säga några korta ord om den, förefaller beskriva olika zoner i ett socialt hierarkiserat geografiskt rum. Här står bland annat professioner utanför Stor-Stockholm (kanske någon typ av lokal elit i medelstora städer) mot mellanskikt på Östermalm i Stockholm (se bilaga 3b).

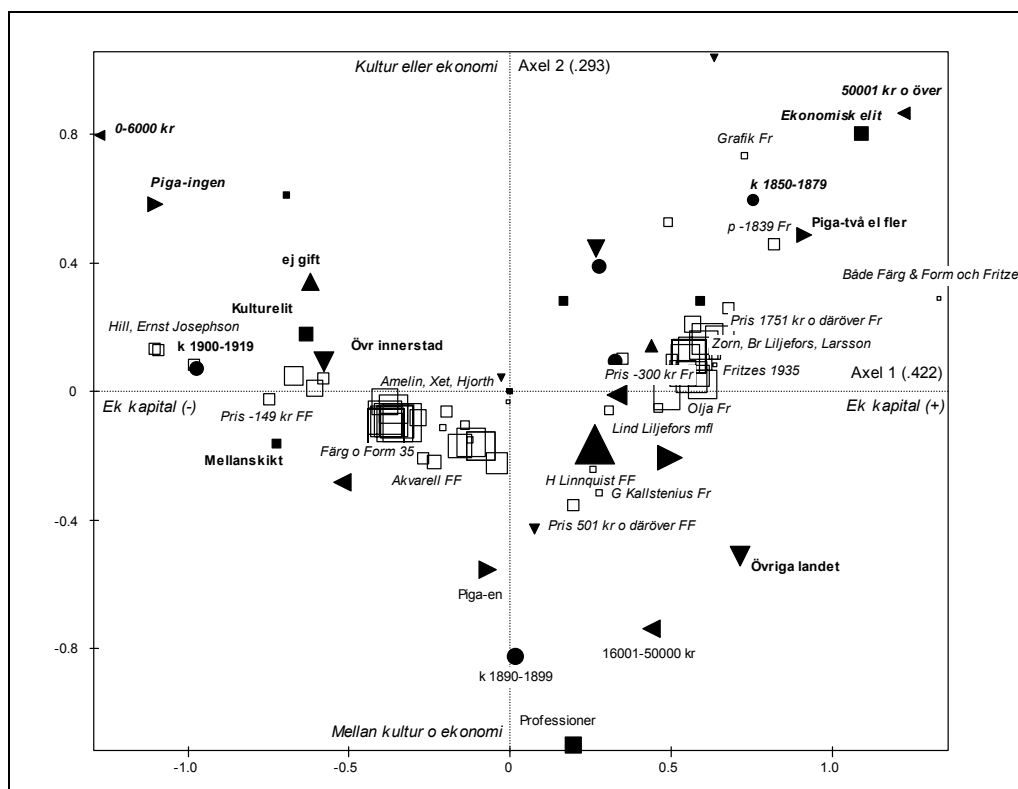
<sup>8</sup> Det är mindre riskabelt att tolka långa avstånd mellan punkter än att tolka närhet. Eftersom graferna visar tvådimensionella projektioner kan nämligen punkter som ligger nära varandra på en viss graf – här redovisas t.ex. planet av axel 1 och 2 – ligga längre ifrån varandra på en graf som redovisar plan som konstruerats med hjälp av andra axlar (Broady 1991: 513).

<sup>9</sup> Det är dock legitimt att tolka läget av en punkt (t.ex. kulturelit) tillhörande den ena mängden i relation till *hela* den andra mängden (Broady 1991: 513; Clausen 1998: 21).

<sup>10</sup> Analysen behandlar som framgått inte variablerna som sådana, utan modaliteterna hos dessa (inte variabeln "klass" men väl modaliteterna "småborgare", "mellanskikt" etc.). Jfr Broady (1991: 500).

av 1930-talet: en *asketisk* närmare den intellektuella polen och en *hedonistisk* närmare den kommersiella. Bilden som träder fram ur graf 1 skulle ha mött Laurins gillande. Vad hade konstnärerna på den högra sidan av origo gemensamt (jfr Le Roux & Rouanet 1998: 205) enligt Laurin? På ett eller annat sätt uppfyllde de den "otvungenhetens och lätthetens hedonistiska estetik" (för att låna ett uttryck av Bourdieu 1986/1993: 307) som Laurin själva förespråkade. "Vällust", "svenskhet", "realism", "skicklighet" och "konfliktfria motiv" var några positivt laddade nyckelord inom den svenska hedonistiska smakzonen i mitten av 30-talet. Laurins färdkamrater och absoluta favoriter från "guldåldern" på 1880- och 1890-talen, "Zorn, Br Liljefors, Larsson" längst ut till höger i grafen vid den ekonomiska polen, uppfyllde utan tvekan dessa ideal. Carl Larsson (1853-1919) framstod exempelvis som "representant för det bästa i svenskheten" och i Anders Zorns (1860-1920) verk fann Laurin "den sinnliga uppsluppenheten hos friska och frodiga damer". Bruno Liljefors (1860-1939) hade vidare givit svenskarna den dyrbaraste av gåvor: "vår naturens själ". Sydväst om nationalmålarna i grafen finner vi Bruno Liljefors son "Lindorm Liljefors m.fl. [=Evald Kallstenius, Rolf Mellström, Thure Wallner]". Dessa yngsta konstnärer (födda mellan 1888 och 1909) i Fritzes utbud skildrade alla svenskt djurliv och svensk natur på ett mycket tekniskt skickligt sätt. Flyttas blicken söder ut dyker också huvudskildraren av svenska kustlandskap med rödstammiga tallar och blått vatten upp: "G [otfrid] Kallstenius" (1861-1943), far till Evald (och, för övrigt, favoritkonstnär bland ingenjörer som bodde i villa i Djursholm/Stocksund, Saltsjöbaden och Bromma år 1935).

**Graf 1:** Klass och konstsmak. Konstköpare hos Fritzes och Färg och Form 1935. Sociala egenskaper som aktiva variabler, konstkonsumtion som supplementära variabler, rummet av modaliteter, planet av axel 1 och 2. N = 463



Underlag i bilagorna 3b (tabell), 4 (graf axel 1) och 5 (graf axel 2).

Hade konstnärerna på den vänstra sidan av origo något gemensamt enligt Laurin? Ja, mellankrigstidens modernister var inte lika "skickliga" konstnärer som det sena 1800-talets förtrupper. Deras "avsiktliga missbildningar", många förändrade avsiktligt proportionerna i de

figurer de avbildade, dolde "endast oförmåga att kunna föra pensel och penna". Bror "Hjorths" (konstnär född 1894 till vänster i grafen) grovhuggna skulpturer utgjorde exempel på sådana verk som inte på rätt sätt tog hänsyn till perspektiv och proportioner. "En våg av fulhet", kommenterade Laurin, "sköljer öfver världen". Han förstod sig inte heller på modernisternas "motvilja mot att meddela några sorts lustsensationer". Lyxvånstern, de "öfverlägsna salongsbolsjevikerna" som befolkade denna smakzon, hade kort sagt en alldeles för asketisk smak för hedonisten Laurin (som var konservativ i både politiska och kulturella frågor). Han, som saknade den "friska luften" hos de impressionistiska friluftsmålarerna, ville inte bli påmind om klasskonflikter och politiska mord som "Amelin" (1902-1975) skildrade, eller råa miljöer i verk av Sven "Xet" Erixson (1899-1970): "Jag afskyr denna blandning af löshet och råhet, som utmärker X:et". Att han inte heller ville se vad "[Carl Fredrik] Hill och Ernst Josephson" (längst ut till vänster i grafen) såg när "himmelens och helvetets alla portar öppnats för deras ögon" under deras sjukdomsperioder förvånar inte. Att hänga upp motiv på "deformationer, överbetoning av vissa kroppsdelar – ofta med sexuell anknytning" över soffgruppen i vardagsrummet var särskiljande 1935. Från den hedonistiska sidan av rummet sett framstod all sådan *självpåtagen* återhållsamhet som gåtfull: varför välja "förvridna ansvällda eller sjukligt afmagrade typer" när det fanns motiv på "friska och frodiga damer" att köpa hos konsthandlarna? Varför välja den asketiska ersättningstekniken "Akwarell FF" (i zonen till vänster i grafen) när andra tekniker ("Olja Fr" i den högra zonen) hade mer påtaglig färglyster?<sup>11</sup>

Om konstnärer som såldes av "Fritzes 1935" (till höger i graf 1) tenderade att avbilda avfolkade agrara miljöer där eventuella konflikter endast utspelade sig mellan djur (t.ex. rävar och harar) tenderade vissa av konstnärerna som såldes av "Färg o Form 35" (till vänster i graf 1) alltså att avbilda konflikter i och mellan människor (i befolkade och mer urbana miljöer).<sup>12</sup> I mitten av 30-talet var många verk inom zonen till vänster om origo också vänsterpolitiskt laddade (den typen av konst var t.ex. välrepresenterad på utställningen "Entartete Kunst" i Nazityskland 1937). I ett brev till Sven Xet Erixson 1967 mindes Bror Hjorth att de utvecklades två fraktioner inom Färg och Formgruppen. En vänsterflygel (Xet, Amelin, Eric Hallström, Gideon Börje och Hjorth själv) och en högerflygel ledd av "H [ilding] Linnquist". Symtomatiskt nog är det den ende konstnären i Färg och Forms utbud som befinner sig på den högra planhalvan i graf 1. "D/enna högerflygel med Linkan i spetsen bromsade alla möjligheter till ett uppmuntrande av friare skapande", skrev den vänsterradikale Hjorth.

Så, vad kunde korrespondensanalysen tillföra det historiska materialet om konstköpare 1935? Till att börja ska det konstateras att graf 1, som framgått, i allra högsta grad var "tolkningsbar". Detta är centralt i sammanhanget då samband som inte låter sig tolkas inte heller betraktas som valida enligt korrespondensanalytikerna (Broady 1991: 506f). Eftersom tolkningen som presenterades ovan är hämtad ur min avhandling – Gustavsson (2002: 6, 70ff, 104, 111ff, 206) – kan korrespondensanalysen inte sägas ha erbjudit några direkta överraskningar (men väl, glädjande nog, ha styrkt resonemangen i avhandlingen). Det stora nytillskottet består i den synoptiska kartan som tillåter ett *samtidigt* studium av en rad olika relationer i materialet. Denna multivariata överblick erbjuder inte korstabeller och stapeldiagram, som min avhandling är bräddfyllt med. I avhandlingen visade jag, för att ta ett

<sup>11</sup> Bakom "Grafik Fr" (långt upp i nordöst, invid "Ekonomisk elit") döljer sig framför allt Zornetsningar, men även några stick av bl.a. Johan Petter Cumelin och några gravyrer av Johan Fredrik Martin.

<sup>12</sup> Trots att Fritzes och Färg och Form var grannar vid Gustaf Adolfs torg gick endast 8 av totalt 492 kunder (1,5 %) in och köpte konst hos "Både Färg och Form och Fritzes" (modalitet långt till höger i grafen). De 8 kunderna, alla kända storsamlare, bestod av 7 privatpersoner (tre direktörer, två läkare, en fil dr samt konstnären prins Eugen) och Nationalmuseum. Nationalmuseum och 21 andra institutioner (företag, myndigheter och organisationer) är inte med i analysen här, som endast bygger på sociala egenskaper hos 463 privatpersoner (492 kunder minus 22 institutioner är lika med 470 individer, en grupp som alltså reduceras ytterligare något då 7 storsamlare köpte konst på båda ställena). Gustavsson (2002: 97, 405ff).

annat konkret exempel, att smaken för Hills och Josephsons sjukdomsteckningar hängde ihop med "ung ålder" och "kulturell klassfraktion". Tjockleken på konsumenternas plånböcker hade däremot ingen betydelse för dessa val på marknaden 1935: "inkomst" var helt enkelt inte en signifikant variabel i den regressionsmodell som ställdes upp (Gustavsson 2002: 118ff, 413). Även om den här typen av direkta korrelationer mellan positioner i det sociala rummet och smak för en viss konstnär är otillåten i korrespondensanalyssammanhang ligger resultatet i linje med vad som visas i graf 1. Unga konsumenter (födda "1900-1919") ligger som synes invid "Kulturelit" och "Hill, Ernst Josephson" inom ett litet begränsat område längst ut till vänster i grafen. Men medan regressionsanalysen gör halt där konstruerar korrespondensanalysen alltså en karta som *också* visar på hur denna lilla ögrupp i nordväst var infogad i en *större* social och kulturell arkipelag. Ett sociologiskt sjökort, för att suga ut den sista droppen ur de marina metaforerna, som faktiskt ger en samtidig överblick över *två* system – ett socialt och ett kulturellt – och därför även över eventuella homologier *mellan* dem. Jag tycker att korrespondensanalysen bidrog till att lyfta fram dessa dimensioner i det historiska materialet över konstköpare 1935. I graf 1 uppvisar hela systemet av relationer mellan olika klassfraktioner (inte minst långa avstånd mellan kultureliten och den ekonomiska eliten i det sociala rummet) strukturlikheter med hela systemet av relationer mellan olika konstsmaker (inte minst långa avstånd mellan sjukdomsteckningar och Zornkullor i köprummet).

#### *Delar av rummet av sociala positioner och rummet av kulturella praktiker 1955*

Arbetsgången och tolkningsproceduren för tvärsnittet 1955 är densamma som för tvärsnittet 1935. Av bilaga 1 framgår det även att de aktiva variablerna som bygger upp det sociala rummet är desamma, förutom att det helt saknas uppgifter om anställda "pigor" i hemmet för detta år (som överlag dras med större bortfall).

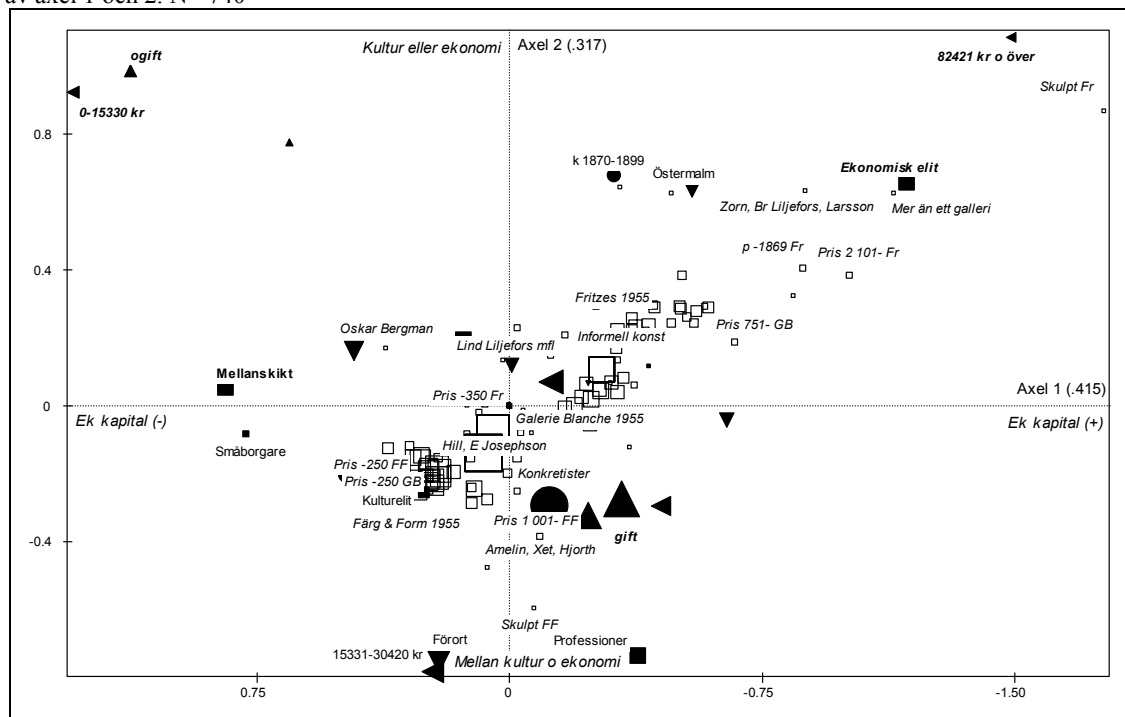
Hur många axlar bör tolkas i analysen 1955? Även detta år räcker det med att tolka axel 1 (vars bidrag till inertian är 73 %) och axel 2 (som bidrar med 22 %). Tillsammans redogör dessa axlar för merparten (95 %) av skillnader som finns i materialet (se bilaga 6a).

Den första axel som korrespondensanalysen identifierar uttrycker även detta år en skillnad i konsumenternas ekonomiska kapitaltillgångar. De variabler som bidrar mest till denna axel är "Familjeinkomst" (37 % mot 20 % i genomsnittet) och "Klass och klassfraktion" (30 %). Även "Civilstånd" (16 %) räknas som förklarande variabel då den ligger någorlunda nära genomsnittet (20 %). Dessa tre variabler står för 83 procent av bidraget till axeln (se bilaga 6b). Vid en granskning av de förklarande modaliteterna till den första axeln (se även grafen i bilaga 7) blir det tydligt att en ekonomiskt välbeställd region åter står mot en mindre resursstark dito. Vid den ena polen samlas höga inkomster på "82 421 kr o däröver" (15 % mot 5 % i genomsnitt), "Ekonomisk elit" (16 %) och – då bidraget ligger nära det genomsnittliga – "Gifta" konstkonsumenter (4 %). Totalt svarar dessa modaliteter för 35 procent av bidraget till axeln. Vid den andra polen samlas låga familjeårsinkomster på "0-15 330 kr" (18 %), "Mellanskikt" (9 %) och "Ogifta" konsumenter (11 %). Dessa tre modaliteter svarar sammantagna för 38 procent av bidraget till axeln.

När den andra axeln sätts under lupp blir det tydligt att en hästskoeffekt gör sig gällande även i detta tvärsnitt: "Familjeinkomst", som var den viktigaste variabeln i axel ett, är också den viktigaste variabeln i axel två (38 %). Andra variabler som räknas som förklarande är "Stadsdel" (20 %) och, eftersom de ligger någorlunda nära genomsnittet, "Civilstånd" (17 %) och "Klass och fraktion" (17 %). Dessa fyra variabler står för 92 procent av bidraget till den andra axeln. När de förklarande modaliteterna till den andra axeln lyfts fram (se bilagorna 6b och 8) blir åter en polaritet mellan en "extrem" och en "ambivalent" pol synlig. Vid den extrema polen samsas mycket höga inkomster på "82 421 kr o däröver" (12 %), gamla konsumenter "Födda 1870-1899" (7 %), "Ekonomisk elit" (6 %) och "Östermalm" (7 %) med mycket låga inkomster på "0-15 330 kr" (10 %) och "Ogifta" konsumenter (11 %). Totalt

svarar dessa sex modaliteter för 53 procent av bidraget till axeln. Vid den ambivalenta polen, i hästskons spets, samlas inte bara ekonomiska tillgångar i inkomstintervallets mitt: "15 331-30 420 kr" (14 %). Här märks också geografiska platser inklämda mellan storstäder och landsbygd och sociala grupper inklämda mellan den dominerande klassens två huvudfraktioner: "Förort" (13 %) och "Professioner" (9 %). Därtill har "Giftna" konsumenter (3 %) givits status som förklarande modalitet då dess bidrag ligger någorlunda nära genomsnittet (5 %). Sammantaget svarar dessa fyra modaliteter för 39 procent av bidraget till axeln.

**Graf 2:** Klass och konstsmak. Konstköpare hos *Fritzes*, *Färg och Form* och *Galerie Blanche* 1955. Sociala egenskaper som aktiva variabler, konstkonsumtion som supplementära variabler, rummet av modaliteter, planet av axel 1 och 2. N=740



Underlag i bilagorna 6b (tabell), 7 (graf axel 1) och 8 (graf axel 2).

Skillnaderna mellan de olika grupperna som köpte konst var, som framgått av inledningen, mindre år 1955 (stapeldiagram 3) än år 1935 (stapeldiagram 2). Att gallerierna ligger mer samlade i mitten av graf 2 och mer utspridda i graf 1 ter sig därför naturligt. Det innebär också att det är mer vanskligt att tolka konsumtionsrummet 1955, eftersom avstånden mellan punkterna i detta rum är kortare. Med stapeldiagram 3 i minnet kan ändå följande tolkningsförslag läggas fram: "Fritzes 1955" präglas helt av sin ekonomiska elitkundkrets och hamnar därför på den nordöstra planhalvan – den ekonomiska bourgeoisieens område – av grafen. "Galerie Blanche 1955" präglas däremot av att ha kunder inom både ekonomisk och kulturell elit och hamnar därför i mitten av grafen. Eftersom "Färg och Form 1955" hade den lägsta andelen ekonomisk elit i sin betalande kundkrets hamnar galleriet i den sydvästra planhalvan långt ifrån den ekonomiska elitens område. Då galleriet också präglades av en hög andel mellanskikt och en hög andel professioner i kundkretsen ligger det lokaliserat i kraftfältet mellan mellanskiktens pol i den nordvästliga regionen och professionernas pol i den södra regionen av grafen.<sup>13</sup> ("Kultureliten" har råkat hamna granne med "Färg och Form

<sup>13</sup> År 1955 var andelen kunder som köpte konst i "Mer än ett galleri" något högre (27 av 883 eller cirka 3 %) än år 1935 (då den andelen endast var 1,5 % – se not 12). Eftersom denna grupp på 27 konsumenter följer 19

1955" på grafen, det innebär dock inte att det var den gruppen som utgjorde galleriets kärngrupp vid 50-talets mitt – jfr diskussionen ovan om förbud mot direktkopplingar av punkter inom två olika dataset.)

Smakpolariteterna verkar som sagt ha varit kraftigt nedtonade i femtiotalets svenska samhälle. Trots det kan möjligen en blek kopia av de två tidigare nämnda smakzonerna mejslas ut även år 1955. Den mer "hedonistiska zonen" ligger i så fall över mittlinjen i graf 2 (ej till höger om linjen): den innefattar dels mellanskiktens territorium i rummets övre vänstra hörn och dels den ekonomiska elitens område i rummets övre högra. Den mer "asketiska zonen", som nu ligger under rummets horisontella mittlinje, omfattar dels kulturelitens region (i rummets nedre vänstra hörn nära dess lodräta mittlinje) och dels professionernas region (i rummets nedre högra hörn likaså nära den lodräta mittlinjen).

Natur- och djurmålarna "Lindorm Liljefors m.fl. [=Evald Kallstenius, Thure Wallner]" presenterades ovan. Mellan tvärsnittet har de rört sig i nordvästlig riktning, på väg mot den region av rummet som alltså 1955 befolkades av "Mellanskikt" och "ogifta" kvinnor. Ett kort exempel från källmaterialet kan bidra till att kasta ljus över denna nordvästliga "hedonistiska men ekonomiskt resurssvaga" zon: Fredrika Berg var sjuksköterska på Sahlgrenska sjukhuset i Göteborg, Dagny Elg på lasarettet i Södertälje. Brita Gustavsson och Elin Ströberg var sjuksköterskor på Sidsjöns sjukhus i Sundsvall, till skillnad från Stina Ingvarsson som var sjuksköterska på lasarettet i Eksjö. Alice Hagren var sjuksköterska på Söderby sjukhus där Greta Gustavsson var ekonomiföreståndare. Utöver arbetet på sjukhus hade dessa sju kvinnor sin smak för Evald Kallstenius (1898-1957) landskapsutsikter gemensam. Alice Hagrens arbetskamrat, Hanna Grönberg, var den enda sjuksköterskan i Fritzes publik som inte köpte verk av Evald Kallstenius (som totalt sålde 15 verk 1955). Hon köpte däremot ett landskapsmotiv av "Oskar Bergman" (1879-1963). Priserna på verken ur Bergmans "utomordentligt stora produktion" var något lägre än på verken ur Evald Kallstenius och Lindorm Liljefors stora produktioner (passade alltså plånböcker längre ut till vänster i grafen), men motiven var i stort detsamma. Med realistisk och formsträng stil skildrade Bergman den vardagliga idyllen på åkrar, hagar, ängar och andra fält som låg en bra bit bort från städernas jäkt och larm (*Svenskt konstnärslexikon*, del I, 1952: 157f). Den kulturella viljan att smycka hemmet med Bergmans verk var utbredd bland "Mellanskikt" (inte minst personer med allmänt kontors- och administrativt arbete) och "Småborgare" (affärsinnehavare och köpmän) i mitten av 50-talet.

Flyttas blicken till höger noteras konstnärer inom den ekonomiskt välbeställd regionen av samma hedonistiska smakzon: "Zorn, Br Liljefors, Larsson [och nu även Gottfrid Kallstenius]". De var andliga och till viss del också biologiska föräldrar till "Lind Liljefors m.fl.", men alltså rotade i nordöst där det fanns en koncentration av betydligt högre inkomster och priser. Att det är Carl Milles (1875-1955), "vilken liksom Zorn redan under sin livstid gynnades av penningaristokratin" (Londos 1993: 127), som döljer sig bakom modaliteten "Skulpt Fr" (längst upp i grafens i nordöstra hörn) förvånar inte. Det krävdes nämligen betydande familjeårsinkomster (på "82 421 kr o över") för att köpa hans dyra skulpturer. De låg i prisklasserna från 2 000 kr och uppåt. Istället för att köpa hans verk *Europa och tjuren* (för 22 446 kr) hade det t.ex. varit möjligt att köpa 45 verk av Oskar Bergman (sålda till 32 privatpersoner för sammanlagt 12 097 kr år 1955) och ändå ha över 10 000 kronor kvar i plånboken.

De konstnärer som Carl G Laurin fann mest provocerande under trettioalet har rört sig i motsatt riktning mot "Lind Liljefors m.fl.": från mer särskiljande positioner i de norra delarna

---

välbeställda personer ligger modaliteten långt upp och ut till höger i grafen. Gruppen döljer även 8 institutioner (däribland Statens konstråd), men analysen här bygger endast på sociala egenskaper hos 740 privatpersoner. (883 kunder minus 123 institutioner är lika med 760 individer. När 20 personer dras från denna grupp – 18 stycken som handlade i två gallerier och 1 person som köpte konst hos alla tre handlare – erhålles summan 740). Gustavsson (2002: 147ff, 415ff).

av rummets vänstra sida år 1935 mot rummets tätbefolkade – och svårtolkade – centrum ("Hill, E Josephson") och södra pol ("Amelin, Xet, Hjorth"). Om detta område, runt den lodräta mittlinjen söder om origo, kan betraktas som den kulturella "asketiska" zonen år 1955 så handlade Färg och Formkonstnärernas rörelse över tid endast om en mindre positionsförflyttning. Men även om det inte var frågan om ett stort kvalitativt språng in i helt nya sociala områden kan man ändå misstänka att dessa – nu spridda och åldrade – konstnärer hade mist mycket av sina exklusiva klassificeringsfunktioner. Färg och Formkonstnärernas verk kan dock inte ha saknat all särskiljande laddning. Det långa avståndet mellan "Amelin, Xet, Hjorth" i syd och trojkan "Zorn, Br Liljefors, Larsson" i nordöst kvarstår som synes i graf 2. Däremot intar inte de "yngsta" konstrikningarna några distinkta positioner i grafen: medan "Konkretister" (Liss Eriksson f.1919, Arne Jones f. 1914 och Karl-Axel Pehrson f. 1921) placerar sig mitt i den kulturella zonen under den horisontella mittlinjen landar "Informell konst" (bl.a. Vieira da Silva f. 1908 och Georges Mathieu f. 1921) i punktsvärmen precis ovanför. Vilket kanske inte är så konstigt. Den konkreta konsten (1947 års män) var t.ex., menade många, en konfliktfri dekorativ konst – utan "sjukhusluft" skulle Laurin sagt – lämplig för den svenska modellens huvudparter att förenas kring. Det särskiljande värdet på konkreta konstverk devalverades också, kan man misstänka, i samma raska takt som de dök upp på väggarna i statliga samlingslokaler, LO-skolor (t.ex. Runö Folkhögskola) och hos privata företag (t.ex. Astra och Handelsbanken).

#### **4. Avslutande reflektion**

I den första delen av papret visade jag att den svenska konstmarknaden utmärktes av en motsättning mellan en "kulturell" och en "ekonomisk" pol. Denna polaritet blev såväl synlig när jag studerade relationer mellan gallerister (i ett kulturellt produktionsfält) som när jag studerade relationer mellan olika grupper av konsumenter (i ett konsumtionsfält). Svaret på frågan om fältbegreppet – som ju bland annat präglas av en horisontell polaritet mellan en intellektuell och en kommersiell pol – är användbart i historiska studier av marknader blev därför jakande. Fältteorin var dessutom behjälplig genom att den också riktade in sökarljuset på delar av staten. Utan den lampan tänd hade det varit lätt att springa förbi staten, eftersom analysen trots allt fokuserade producenter, distributörer och konsumenter på marknaden. Nu lyckades jag visa att de centrala galleristerna på marknaden faktiskt tog staten i besittning. Därmed fick de också del av den gåtfulla statliga utnämningmakten: rätten att avgöra vilka personer som var "riktiga" konsthandlare och vilka verk som var att betrakta som "riktig" konst under den långa perioden med importrestriktioner (1939-1953).

Bort från korstabellerna! löd ett av korrespondensanalytikern Jean-Paul Benzécrist fältrop. Datorerna hade gjort det möjligt att låta den synkrona undersökningen – att med varandra konfrontera ett stort antal observationer som avser ungefär samtidiga förhållanden – bli en fundamental metod även i historievetenskapliga tillämpningar (Broady 1991: 517). Här har jag delvis hörsammat den uppmaningen genom att jämföra två "kartor" av konsumtionsfältet från olika år: 1935 och 1955. Vilka möjligheter och problem fanns det med att använda korrespondensanalys i en, historiskt orienterad, sociologisk studie av konsumtionsfält?

Det stora nytillskottet, för att börja med möjligheterna, bestod i den synoptiska kartan som tillät ett *samtidigt* studium av en rad olika relationer i materialet. Denna multivariata överblick kan aldrig korstabeller och stapeldiagram erbjuda. Datorerna har inte möjliggjort, för att fortsätta med problemen, en lösning på frågan hur man får tillgång till tillräckligt bra historiska data för att kunna utnyttja potentialen i avancerade multivariata tekniker (av olika slag). I mitt material över konstkonsumenter 1935 och 1955 finns det fler indikatorer på ekonomiskt kapital och färre indikatorer på kulturellt kapital. I det stora hela blev det därför endast *en* – ekonomisk – dimension som analyserades. Rummet tenderade med andra ord att

bli endimensionellt istället för mångdimensionellt.<sup>14</sup> Därmed är det också sagt att korrespondensanalysmetodens fulla potential – att redogöra för distributionella avstånd i ett mångdimensionellt rum – inte kommer till sin rätt i detta historiska material. En mer mångdimensionell bild hade alltså varit önskvärd. Ett sätt att komma runt dessa problem kan vara att gräva fram fler "kulturella" data om de 1 203 privatpersonerna som ingår i de två tvärsnitten: exempelvis uppgifter om deras egna bildningsgångar och deras föräldrars högsta utbildningsnivå. Det skulle sannolikt ge en mer "mångdimensionell" struktur på analysen (kanske med en ekonomisk axel och en kulturell, eller med en axel över eget kapital och en över ärvt o.s.v.). Innan man låser in sig i arkiven bör man dock överväga om inte arbetsinsatsen som skulle krävas<sup>15</sup> är alltför stor i förhållande till vad en sådan "fullt utförd" korrespondensanalys skulle kunna tillföra.

\*\*\*

### Litteratur

- Bourdieu, Pierre (1979/1994), *Distinction. A Social Critique of the Judgement of Taste*. London: Routledge and Kegan Paul.
- Bourdieu, Pierre (1986/1993), *Kultursociologiska texter*. Stockholm/Stehag: Brutus Östlings Bokförlag Symposion.
- Bourdieu, Pierre (1989/1998), *The State Nobility. Elite Schools in the Field of Power*. Cambridge: Polity Press.
- Bourdieu, Pierre (1992), *Texter om de intellektuella*. Stockholm/Stehag: Brutus Östlings Bokförlag Symposion.
- Bourdieu, Pierre (1992/2000), *Konstens regler. Det litterära fältets uppkomst och struktur*. Stockholm/Stehag: Brutus Östlings Bokförlag Symposion.
- Bourdieu, Pierre (1994/1999), *Praktiskt förnuft. Bidrag till en handlingsteori*. Göteborg: Daidalos.
- Broadly, Donald (1991), *Sociologi och epistemologi. Om Pierre Bourdieus författarskap och den historiska epistemologin*. Stockholm: HLS Förlag.
- Börjesson, Mikael (kommande), "Ett rum i skärningspunkten mellan det nationella och det internationella", kapitel ur avhandlingsmanus.
- Clausen, Sten-Erik (1998), *Applied Correspondence Analysis. An Introduction*. Oaks: Sage.
- Gustavsson, Martin (2002), *Makt och konstsmak. Sociala och politiska motsättningar på den svenska konstmarknaden 1920-1960. Disputationsupplaga*, Stockholm: Ekonomisk-historiska institutionen, Stockholms universitet (diss. ekonomisk historia).
- Gustavsson, Martin och Mikael Börjesson (2005), *Konsten att lyckas som konstnär. Socialt ursprung, kön, utbildning och karriär 1945-2007*. Forskningsprogram, 19 april 2005.
- Hjellbrekke, Johs (1998), "Om sosiologi, statistikk og dataanalyse. Vitskapsteoretiske problem innanfor sosiologien" i *Replikk*, vol 4 nr 6.
- Hjellbrekke, Johs (1999), *Innføring i korrespondanseanalyse*. Bergen: Fagbokforlaget.
- Londos, Eva (1993), *Uppåt väggarna i svenska hem. En etnologisk studie av bildbruk*. Stockholm: Carlssons Bokförlag.
- Moi, Toril (1994): "Att erövra Bourdieu" i *Kvinnovetenskaplig tidskrift*, nr 1.
- Rouanet, Henry, Werner Ackerman och Brigitte Le Roux (2000), "The Geometric Analysis of Questionnaires: The Lesson of Bourdieu's La Distinction" i *Bulletin de Méthodologie Sociologique*, no 65.
- Le Roux, Brigitte och Henry Rouanet (1998), "Interpreting Axes in Multiple Correspondence Analysis: Method of the Contributions of Points and Deviations", i J Blasius & M Greenacre (red.) *Visualization of Categorical Data*. London: Academic Press.
- Le Roux, Brigitte och Henry Rouanet (2004), *Geometric Data Analysis: From Correspondence Analysis to Structured Data Analysis*. Dordrecht/Boston/London: Kluwer Academic Publishers.

<sup>14</sup> För det första lyckades två axlar förklara merparten av de skillnader som fanns i materialet och för det andra var "inkomst" den viktigaste variabeln i bägge axlarna, såväl 1935 som 1955.

<sup>15</sup> Jfr not 4.



*Svenskt konstnärslexikon*, del 1 (1952). Malmö: Allhems Förlag.

\*\*\*

## Bilagor 1-8

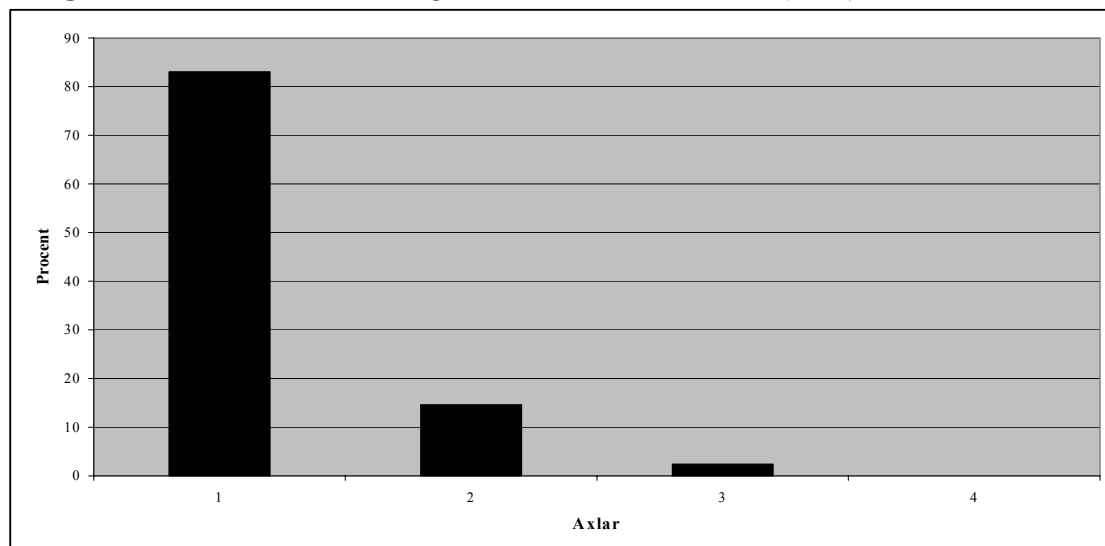
**Bilaga 1: Jämförelse av aktiva variabler som bygger upp det sociala rummet 1935 och 1955**

Variabel	Modaliteter 1935	1935 antal	1935 andel	Modaliteter 1955	1955 antal	1955 andel
Klass	Ej uppgift	48	10,0	Ej uppgift	130	15,0
	Småborgare	28	5,5	Småborgare	49	6,0
	Mellanskikt	53	11,0	Mellanskikt	149	17,5
	Kulturelit	91	18,5	Kulturelit	103	12,0
	Högre statstjänstemän	40	8,5	Högre statstjänstemän	24	3,0
	Professioner	108	22,5	Professioner	142	16,5
	Ekonomisk elit	95	19,5	Ekonomisk elit	143	17,0
	Institutioner	21	4,5	Institutioner	113	13,0
	<b>Totalt</b>	<b>484</b>	<b>100</b>	<b>Totalt</b>	<b>853</b>	<b>100</b>
	Generation	Ej uppgift	98	20,0	Ej uppgift	364
1850-1879		76	16,0	1870-1899	116	13,5
1880-1889		95	19,5	1900-1909	119	14,0
1890-1899		114	23,5	1910-1939	141	16,5
1900-1919		80	16,5	Institutioner	113	13,0
Institutioner		21	4,5	<b>Totalt</b>	<b>853</b>	<b>100</b>
<b>Totalt</b>		<b>484</b>	<b>100</b>			
Civilstånd	Ej uppgift	78	16,0	Ej uppgift	244	28,5
	Gift	277	57,0	Gift	359	42,0
	Ej gift	108	22,5	Ogift	103	12,0
	Institutioner	21	4,5	Skild/änka/änkling	34	4,0
	<b>Totalt</b>	<b>484</b>	<b>100</b>	Institutioner	113	13,0
				<b>Totalt</b>	<b>853</b>	<b>99,5</b>
Pigor	Ej uppgift	177	36,5	-	-	-
	Ingen piga	89	18,5	-	-	-
	<b>En piga</b>	<b>117</b>	<b>24,0</b>	-	-	-
	Två eller fler pigor	80	16,5	-	-	-
	Institutioner	21	4,5	-	-	-
	<b>Totalt</b>	<b>484</b>	<b>100</b>		-	-
Stadsdel	Ej uppgift	30	6,0	Ej uppgift	107	12,5
	Östermalm	102	21,0	Östermalm	136	16,0
	Övrig innerstad	131	27,0	Övrig innerstad	177	21,0
	Förort	51	10,5	Förort	189	22,0
	Övriga landet	125	26,0	Övriga landet	114	13,5
	Andra länder	24	5,0	Andra länder	17	2,0
	Institutioner	21	4,5	Institutioner	113	13,0
	<b>Totalt</b>	<b>484</b>	<b>100</b>	<b>Totalt</b>	<b>853</b>	<b>100</b>
Familjeinkomst	Ej uppgift	132	27,5	Ej uppgift	210	24,5
	Upp till 6 000 kr	56	11,5	Upp till 15 330 kr	99	11,5
	6 001 – 16 000 kr	108	22,0	15 331 – 30 420 kr	191	22,5
	16 001 – 50 000 kr	99	20,5	30 421 – 82 140 kr	174	20,5
	50 001 kr o däröver	68	14,0	82 421 kr o däröver	66	8,0
	Institutioner	21	4,5	Institutioner	113	13,0
	<b>Totalt</b>	<b>484</b>	<b>100</b>	<b>Totalt</b>	<b>853</b>	<b>100</b>

## Bilaga 2: Jämförelse av supplementära variabler som analyseras i relation till det sociala rummet 1935 och 1955

Variabel	Modaliteter 1935	1935 antal	1935 andel	Modaliteter 1955	1955 antal	1955 andel
Pris Fritzes	Ej köpt hos Fritzes	243	50,0	Ej köpt hos Fritzes	629	73,5
	Upp till 300 kr	56	11,5	Upp till 350 kr	47	5,5
	301 – 600 kr	60	12,5	351 – 850 kr	46	5,5
	601 – 1 750 kr	56	11,5	851 – 2 100 kr	43	5,0
	1 751 kr o däröver	55	11,5	2 101 kr o däröver	42	5,0
	Institutioner	14	3,0	Institutioner	46	5,5
	<b>Totalt</b>	<b>484</b>	<b>100</b>	<b>Totalt</b>	<b>853</b>	<b>100</b>
Pris Färg o Form	Ej köpt hos F o F	233	48,0	Ej köpt hos F o F	438	51,5
	Upp till 149 kr	59	12,0	Upp till 250 kr	98	11,5
	150 – 250 kr	65	13,5	251 – 500 kr	100	11,5
	251 – 500 kr	60	12,5	501-1 000 kr	88	10,5
	500 kr o däröver	59	12,0	1 001 kr o däröver	77	9,0
	Institutioner	8	1,5	Institutioner	52	6,0
	<b>Totalt</b>	<b>484</b>	<b>99,5</b>	<b>Totalt</b>	<b>853</b>	<b>100</b>
Pris Galerie Blanche	-	-	-	Ej köpt hos GB	609	71,5
	-	-	-	Upp till 250 kr	75	9,0
	-	-	-	251 – 750 kr	69	8,0
	-	-	-	751 kr o däröver	75	9,0
	-	-	-	Institutioner	25	3,0
				<b>Totalt</b>	<b>853</b>	<b>100,5</b>
Konstnärsgeneration (Fritzes)	Köpt konstnärer födda t o m 1839 (Fr)	62	13,0	Köpt konstnärer födda t o m 1869 (Fr)	52	6,0
Teknik Fritzes	Köpt olja	185	38,0	Köpt olja	104	12,0
	Köpt grafik	23	5,0	Köpt grafik	18	2,0
	Köpt skulptur	2	0,5	Köpt skulptur	12	1,5
Teknik Färg o Form	Köpt akvarell	66	13,5	Köpt akvarell	137	16,0
	Köpt skulptur	14	3,0	Köpt skulptur	6	0,5
Köpta konstnärer (gm Fritzes)	A Zorn, Bruno Liljefors och C Larsson	46	9,5	A Zorn, B Liljefors, C Larsson, G Kallstenius	19	2,0
	E Kallstenius, L Liljefors, R Mellström, T Wallner	37	7,5	E Kallstenius, L Liljefors, T Wallner	30	3,5
	Gottfrid Kallstenius	23	5,0			
	-	-	-	Oskar Bergman	32	4,0
Köpta konstnärer (gm Färg och Form)	A Amelin, Sven Erixson, B Hjorth	93	19	A Amelin, Sven Erixson, B Hjorth	63	7,5
	E Josephson och Hill	59	12			
	Hilding Linnquist	20	4,0	Hilding Linnquist	15	2,0
Köpta konstnärer (gm Galerie Blanche)	-	-	-	Liss Eriksson, Arne Jones, K-A Pehrson	70	8,0
	-	-	-	da Silva, Mauthieu, Elvire Jan, Vasarely	18	2,0
	-	-	-	Evy Låås	35	4,0
	-	-	-	E Josephson och Hill	15	2,0

### Bilaga 3a: Axlarnas modifierade egenvärden, andelar, axel 1-4 (1935)



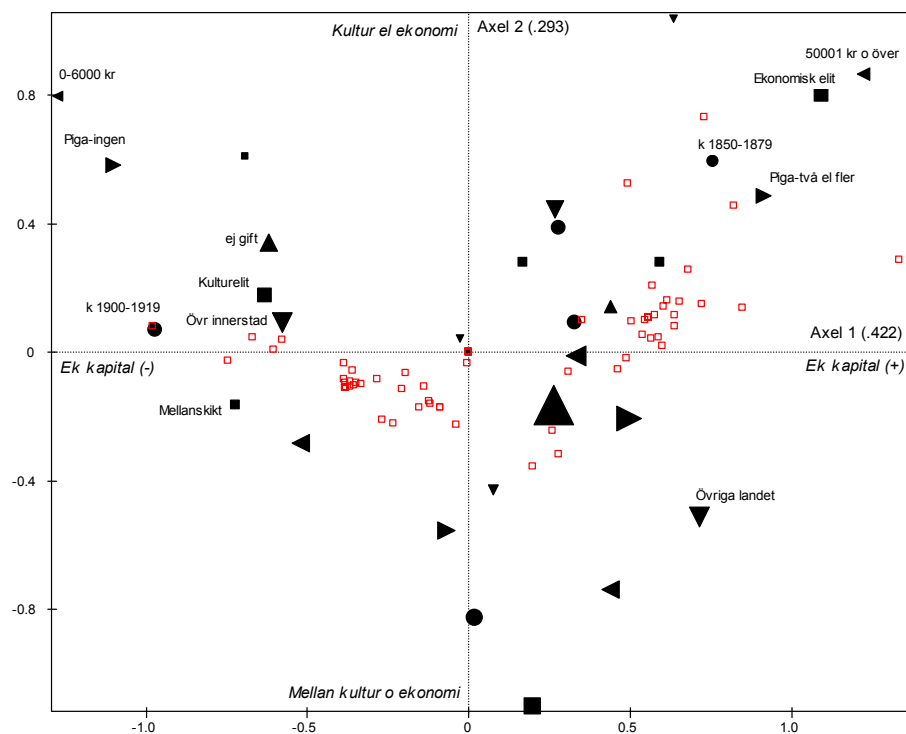
\*\*\*

### Bilaga 3b: Variabler och modaliteter, bidragsvärden (ctr), för axel 1-3, variabler sorterade efter bidragsvärde och modaliteter uppdelade efter koordinater år 1935

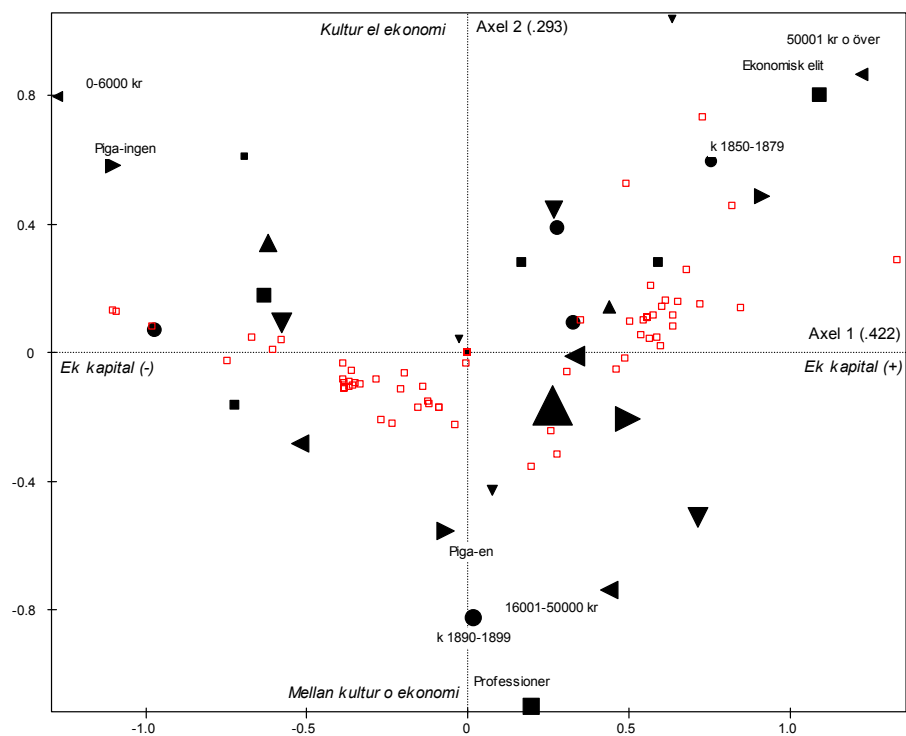
Variabler	Bidrag (ctr)	Kumulativt	Modaliteter (minussida)	Bidrag (ctr)	Modaliteter (plussida)	Bidrag (ctr)
<b>Axel 1</b>						
Familjeinkomst	27,7		0-6 000 kr	10,6	50 001 kr o däröver	11,6
Pigor	20,9	48,6	Piga-ingen	12,9	Piga-två eller fler	7,9
Klass och fraktion	20,4	69,0	Kulturelit	3,7	Ekonomisk elit	10,5
			Mellanskikt	3,0		
Generation	14,1	83,1	Född 1900-1919	8,6	Född 1850-1879	4,7
Bostadsadress	10,5	93,6	Övr innerstad	5,1	Övriga landet	4,4
Civilstånd konsumenter	6,4	100,0	Ej gift	4,4		
Totalt	100,0			48,3		39,1
<b>Axel 2</b>						
Klass och fraktion	29,8		Professioner	19,2	Ekonomisk elit	8,1
Familjeinkomst	24,4	54,2	16 001-50 000 kr	8,7	50 001 kr o däröver	8,4
					0-6 000 kr	5,9
Generation	19,0	73,2	Född 1890-1899	12,4	Född 1850-1879	4,2
Pigor	14,7	87,9	Piga-en	6,3	Piga-ingen	5,2
Bostadsadress	9,1	97,0				
Civilstånd konsumenter	3,0	100,0				
Totalt	100,0			46,6		31,8
<b>Axel 3</b>						
Bostadsadress	35,9		Övriga landet	18,2	Östermalm	11,9
Klass och fraktion	29,6	65,5	Professioner	6,4	Mellanskikt	12,5
Familjeinkomst	16,6	82,1	0-6 000 kr	7,5	6 001-16 000 kr	8,8
Pigor	12,3	94,4			Piga-en	6,7
Civilstånd konsumenter	3,1	97,5				
Generation	2,5	100,0				
Totalt	100,0			32,1		39,9

Anmärkning: **Fet stil** indikerar variabler och modaliteter som bidrar mer än det genomsnittliga bidraget (16,7% för variablerna och 4,2% för modaliteterna) och räknas som förklarande variabel respektive modalitet. **Fet kursiverad stil** indikerar variabler och modaliteter som ligger nära det genomsnittliga bidraget och som givits status som förklarande variabel respektive modalitet.

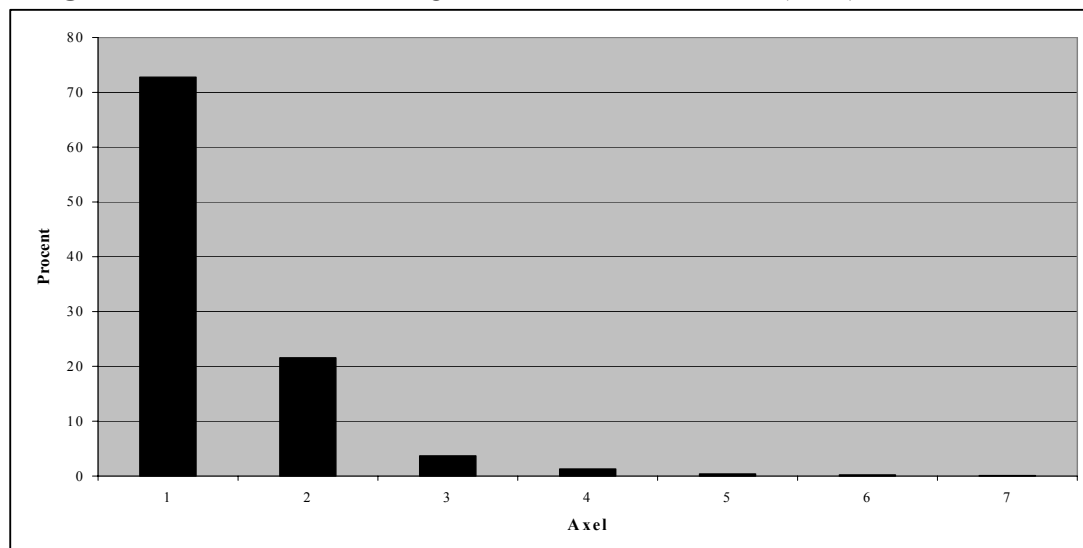
### Bilaga 4: Förklarande modaliteter axel 1 1935, moln av modaliteter, planet av axel 1 och 2



### Bilaga 5: Förklarande modaliteter axel 2 1935, moln av modaliteter, planet av axel 1 och 2



### Bilaga 6a: Axlarnas modifierade egenvärden, andelar, axel 1-7 (1955)



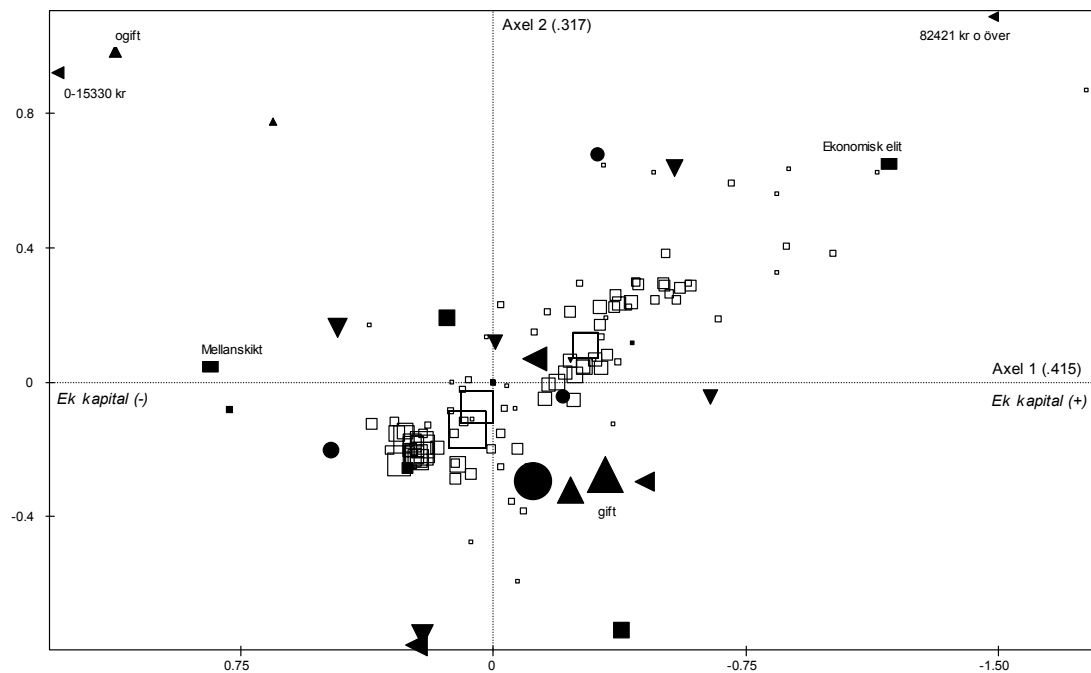
\*\*\*

### Bilaga 6b: Variabler och modaliteter, bidragsvärden (ctr), för axel 1-3, variabler sorterade efter bidragsvärde och modaliteter uppdelade efter koordinater år 1955

Variabler	Bidrag (ctr) Kumulativt	Modaliteter (minussida)	Bidrag (ctr)	Modaliteter (plussida)	Bidrag (ctr)
<b>Axel 1</b>					
Familjeinkomst	36,8	82 421 kr o däröver	15,0	0-15 330 kr	17,6
Klass och fraktion	30,5	Ekonomisk elit	15,8	Mellanskikt	9,3
<i>Civilstånd konsumenter</i>	16,3	<i>Gift</i>	3,6	<i>Ogift</i>	11,1
Stadsdel	11,1				
Generation konsumenter	5,3				
Totalt	100,0		34,4		38,0
<b>Axel 2</b>					
Familjeinkomst	37,6	15 331-30 420 kr	13,5	82 421 kr o däröver	11,7
Stadsdel	20,3	Förort	12,6	0-15 330 kr	10,5
<i>Civilstånd konsumenter</i>	17,3	<i>Gift</i>	3,2	Östermalm	7,1
<i>Klass och fraktion</i>	16,6	<i>Professioner</i>	9,2	<i>Ogift</i>	11,2
Generation konsumenter	8,2			Ekonomisk elit	6,4
Totalt	100,0		38,5	Född 1870-1899	7,4
<b>Axel 3</b>					
Klass och fraktion	33,7	Kulturelit	14,1	Professioner	10,8
Civilstånd konsumenter	31,2	Småborgare	6,0	Ogift	11,2
<i>Generation konsumenter</i>	19,0	Skild/änka/änkling	19,7	Född 1910-1939	8,3
Familjeinkomst	8,4	Född 1870-1899	10,7		
Stadsdel	7,7				
Totalt	100,0		50,5		30,3

Anmärkning: **Fet stil** indikerar variabler och modaliteter som bidrar mer än det genomsnittliga bidraget (20,0% för variablerna och 5,3% för modaliteterna) och räknas som förklarande variabel respektive modalitet. **Fet kursiverad stil** indikerar variabler och modaliteter som ligger nära det genomsnittliga bidraget och som givits status som förklarande variabel respektive modalitet.

### Bilaga 7: Förklarande modaliteter axel 1 1955, moln av modaliteter, planet av axel 1 och 2



### Bilaga 8: Förklarande modaliteter axel 2 1955, moln av modaliteter, planet av axel 1 och 2

