

This document is an historical remnant. It belongs to the collection Skeptron Web Archive (included in Donald Broady's archive) that mirrors parts of the public Skeptron web site as it appeared on 31 December 2019, containing material from the research group Sociology of Education and Culture (SEC) and the research programme Digital Literature (DL). The contents and file names are unchanged while character and layout encoding of older pages has been updated for technical reasons. Most links are dead. A number of documents of negligible historical interest as well as the collaborators' personal pages are omitted.

The site's internet address was since Summer 1993 www.nada.kth.se/~broady/ and since 2006 www.skeptron.uu.se/broady/sec/.

Från lektorer till coacher

Om gymnasielärares ursprung, utbildning och karriär 1977-2007

Avhandlings-PM
Presenterat vid högre seminariet i didaktik, pedagogik och
utbildningssociologi, 2007-11-27

Emil Bertilsson
Doktorand i utbildningssociologi
Institutionen för utbildning, kultur och medier (EDU)
Uppsala universitet
E-post: emil.bertilsson@edu.uu.se

Inledning	- 2 -
Bakgrund	- 3 -
Förändrad rekrytering – lärarutbildningarnas plats på den sociala kartan	- 3 -
Förändrad skolsektor – en differentierad skolmarknad	- 7 -
Syfte och frågeställningar	- 9 -
Teoretiska utgångspunkter	- 11 -
Material	- 14 -
Tre delstudier	- 15 -
Delstudie I – Lärare och lärarutbildning – en strukturell historia på nationell nivå, 1978-2005	- 15 -
Delstudie II – Lärarstudenterna och det kulturella kapitalet, exemplet lärarutbildningen i Uppsala, 2004-2009	- 16 -
Delstudie III – Att rekrytera och rekryteras – om strategier bland lärare och skolläda i Uppsalas gymnasieskola ..	- 17 -
Metoder	- 19 -
Preliminär tidsplan	- 21 -
Referenser	- 22 -
Appendix	- 25 -

Inledning

Läroutbildningen är inte längre vad den en gång varit. På flera nivåer förekommer förändringsprocesser som kommit att stöpa om både sättet vi ser på själva utbildningens innehåll och dess relation till andra utbildningar i högskolesystemet. För en utbildningssociolog är kanske den förändrade rekryteringen det som varit mest påfallande under de senaste 10-15 åren. I ett jämförelseperspektiv är det bland lärarstudenterna som vi hittar den största andelen som kommer från hem med liten eller ingen studievana. Det är också bland lärarstudenterna där vi finner störst andel med blygsamma meriter från skolan och sämre resultat på högskoleprovet. En stor del av den breddade rekrytering som kommit till stånd, bland annat genom en kraftig expansion av den högre utbildningen, har skett på läroutbildningarna runtom i landet. Rekryteringsfrågorna och de eventuella konsekvenser detta får för läraryrket har diskuterats ganska sparsamt. Vad som däremot har diskuterats – åtminstone om hänsyn tas till det mediala utrymmet – är dels läroutbildningens kvalitetsbrister¹ och dels läraryrkets låga status. Ambitionen med avhandlingsprojektet blir att knyta frågan om rekrytering till läroutbildningen och läraryrket till frågan om läraryrkets ställning på arbetsmarknaden och skolors rekrytering av lärare.

Avhandlingen är tänkt att kombinera två perspektiv på utbildning och arbetsmarknad. Det första perspektivet är utbildningssociologiskt. Centralt för detta perspektiv är å ena sidan rekryteringsfrågor, det vill säga vilka som väljer att bli lärare eller påbörja en läroutbildning. Å andra sidan intresserar sig detta perspektiv för vilken betydelse olika tillgångar bland olika lärare har för att kunna orientera sig på arbetsmarknaden. Vilka skolor hamnar vilka lärare på? Hur kan man förstå relationen mellan rekryteringen av elever och rekryteringen av lärare samt vilka yrkesstrategier bland verksamma lärare går att känna igen?

Det andra perspektivet som kommer att vara närvarande i avhandlingen rör lärarna som en professionell yrkesgrupp. De förändringar som skett inom skolan och av skolans styrning de senaste tjugo åren har bland annat gett liv till en förnyad diskussion kring lärares professionella ställning. Professionaliseringsforskningen har av tradition i huvudsak intresserat sig för olika yrkens villkor, formering, hävdandet av jurisdiktion², grad av autonomi och olika professioners särskiljande egenskaper, vari formell utbildning spelat en avgörande roll. Inom denna forskning har föga utrymme avsatts åt individerna som utgör den aktuella yrkeskåren. Min förhoppning är att det utbildningssociologiska perspektivet kan fungera som ett bidrag till den forskning som rör just lärarnas professionella ställning och underlätta förståelsen för lärarnas (de)professionalisering.³ Med andra ord ser jag en möjlighet att kombinera studier av social rekrytering, utbildning, arbetsmarknad och professionaliseringsfrågor. Det bör tilläggas att jag

¹ Den senaste utvärderingen av läroutbildningen gjordes anmärkningar främst på avsaknaden av viktiga innehållsmoment, brister i forskningsanknytningen, låga krav på studenter och svagheter i examinationsförfarandet.

² Se ex. Andrew Abbott (1988), *The System of Professions. An Essay on the Division of Expert Labor*, the University of Chicago Press, Chicago/London, p. 30.

³ Begreppen profession och professionalisering är till viss del oklara, delvis beroende av att det råder delade meningar kring vilka egenskaper en viss profession ska tillskrivas. Lärarkåren betraktas vanligen som en semi-profession (se Amitai Etzioni (1969), *The Semi-Professions and Their Organization. Teachers, Nurses, Social Workers*, The Free Press, New York) i den betydelsen att man innehar vissa av de egenskaper som definierar en profession men inte andra. Jag kommer inte att ge mig in i diskussionen kring lärarkårens ställning i denna fråga utan stannar vid betraktelsen att lärarkåren är svårdefinierad till stor del beroende av att den är så heterogen till sin komposition.

inte betraktar denna studie som en professionaliseringsstudie i traditionell bemärkelse. Snarare ser jag professionsforskningen som en möjlig fond vari resultaten från studien kan relateras.

Studierna som genomförs kommer att ske på flera nivåer. På en övergripande nivå kommer mönster för lärarkåren som helhet och rekryteringen till lärarutbildningarna att analyseras. När det gäller studier av lärarnas arbetsmarknad på en mer detaljerad nivå kommer fokus att ligga på gymnasielärare på gymnasieskolor i Uppsala. Tre delstudier planeras. Den första behandlar frågan om lärarkårens struktur och rekrytering till lärarutbildningarna sett över tid. Den andra har sin utgångspunkt i rekryteringen till lärarutbildningarna i Uppsala, Stockholm och Gävle. Den tredje delstudien närstuderar lärares och skolors strategier på det regionala gymnasiefältet i Uppsala.

Bakgrund

Intresset för att studera rekrytering till lärarutbildning och lärarkåren kommer huvudsakligen från två påtagliga förändringar som skett under framför allt de 10-20 senaste åren. Dessa förändringar handlar dels om en tydlig förändring i rekryteringen till lärarutbildningen och lärarutbildningarnas position i högskolefältet och dels om kraftiga förändringar inom skolektorn. Dessa förändringar har påverkat förutsättningarna för lärarnas yrkesverksamhet. Dessutom har det knappast kunnat undgå någon att det under det senaste året från politiskt håll väckts en ny debatt kring lärarnas yrkesstatus.⁴ I denna diskuteras både lärarutbildningens innehåll och kvalitet – som behandlats i ett flertal utredningar⁵ – och olika åtgärder för att höja läraryrkets anseende. Frågan om läraryrkets status har mycket kommit att handla om löneutveckling, lärares arbetssituation och frågan om obehöriga respektive behöriga lärares tillträde till yrket. Jag skulle vilja hävda att rekryteringsfrågor och en ökad förståelse för hur lärares förflyttningar inom skolsystemet fungerar, borde vara en central del av en sådan diskussion.

Förändrad rekrytering – lärarutbildningarnas plats på den sociala kartan

Rekryteringen till lärarutbildningen har genomgått stora förändringar. Andelen studenter med höga betyg och övriga meriter har sjunkit kraftigt. Detta sammanfaller inte överraskande med en påtaglig förändrad social rekrytering, allt fler lärarstudenter kommer från hem med ingen eller liten studievana. Förändringen är markant. Sett i ett systemperspektiv är lärarutbildningen en av de utbildningar som tappat mest mark samtidigt som andra utbildningar sett en motsvarande elitisering.⁶

Lärarutbildningen har också, under de senaste trettio åren, genomgått stora strukturella förändringar. Högskolereformen 1977 fick stora konsekvenser för lärarutbildningen. I och med denna inkorporerades förskoleutbildningen och de kortare låg- och mellanstadieutbildningarna

⁴ Det s.k. Lärarlyftet är det senaste exemplet. I detta satsas 3,6 miljarder på bl.a. fortbildning av lärare med den uttalade uppgiften att höja läraryrkets status.

⁵ Under 2004 genomförde Högskoleverket en utvärdering av lärarutbildningen som mynnade ut i en tredelad rapport, HSV rapportserie 2005:17 R, under 2007 har en ny utvärdering av lärarutbildningen påbörjats.

⁶ Förutom lärarutbildningarna har ex. vissa ingenjörsutbildningar sett en liknande deklassering medan andra utbildningar som ex. läkarutbildningen, veterinärutbildningen, journalistutbildningen och vissa civilingenjörsutbildningar sett en ökad social selektion, se Donald Broady, Mikael Börjesson & Mikael Palme, "Det svenska högskolefältet under 1990-talet. Den sociala rekryteringen och konkurrensen mellan lärosätena", pp. 13-47, 135-154 i Thomas Furusten (red.) (2002), *Perspektiv på högskolan i ett förändrat Sverige Stockholm*, Högskoleverket, Stockholm, p. 31.

i högskolan. Detta innebar att lärarutbildningen, såväl som hela högskolesystemet, kom att expandera kraftigt. Införandet av nya utbildningar och dessutom bildandet av flera nya regionala högskolor var exempel på åtgärder för att försöka bredda rekryteringen till den högre utbildningen.⁷ Under 1980-talet kom lärarutbildningen att förändras genom införandet av en ny lärarutbildning för grundskolan.⁸ Reformen innebar att lärarutbildningen fick en grundskollärarutbildning med två inriktningar 1-7 respektive 4-9 samtidigt som lärarutbildningen fick en utbildningslinje enbart inriktad mot gymnasieskolan. Lärarutbildningen kom under stora delar av 90-talet underkastad flertalet utvärderingar och översyner. Dessa ledde slutligen fram till tillsättandet av 1997 års Lärarutbildningskommitté med uppgiften att komma med förslag om en ny lärarutbildning. Kravet på en översyn kom både som en följd av nya villkor i arbetet som lärare (se nedan) och behovet av en konkretisering av statens styrning av utbildningen.⁹ Resultatet blev en ny lärarutbildning som sjuöversattes 2001 där den kanske största förändringen var införandet av ett allmänt utbildningsområde gemensamt för samtliga lärare. Detta är bara exempel som visar att lärarutbildningen är ett område som ständigt står under förändringsprocesser och utvärderingar. Utbildningen är ett komplext fenomen som är svårt att överskåda. Samtidigt är det viktigt att ha dessa förändringsprocesser i minnet när man diskuterar hur rekryteringen till lärarutbildningen har förändrats över tid.

Statistiska analyser av den sociala och meritokratiska rekryteringen till lärarutbildningarna har genomförts av bland annat utbildningssociologen Mikael Börjesson. I *Det svenska högskolefältet och lärarutbildningarna*¹⁰ jämförs rekryteringen till lärarutbildningen 1993 och 1998.¹¹ Med hjälp av korrespondensanalys situeras lärarutbildningarnas position i relation till övriga högskoleutbildningar. I högskolefältet 1998, vars struktur kännetecknas av en åtskillnad dels mellan en manlig respektive en kvinnlig hälft och dels av en socialt hierarkisk dimension baserad på studenternas sociala ursprung, intar lärarutbildningarna vad Börjesson kallar dubbelt dominerade positioner. De flesta lärarutbildningar samlas i den kvinnliga hälften av högskolefältet och därtill i den del där lägre sociala skikt är mest företrädda.¹² I jämförelser mellan 1993 och 1998 ser Börjesson att lärarutbildningen totalt sett tappar mark, socialt men framför allt meritokratiskt. Särskilt tydligt är detta inom gymnasie- och

⁷ Se Högskoleverket, *De första 20 åren. Utvecklingen vid de mindre och medelstora högskolorna sedan 1977*, Högskoleverkets rapportserie 1998:2 R och Högskoleverket, *Hur styrs den svenska högskolan? Varför ser styrsystemet ut som det gör?*, Högskoleverkets skriftserie 1998:4.

⁸ Prop. 1984/85:122, *Lärarutbildning för grundskolan*.

⁹ Högskoleverket (2005), *Utvärdering av den nya lärarutbildningen vid svenska universitet och högskolor*, HSV rapportserie 2005:17 R, del 1, pp. 38ff.

¹⁰ Mikael Börjesson (2006), *Det svenska högskolefältet och lärarutbildningarna*, Rapporter från forskningsgruppen för utbildnings- och kultursociologi (SEC), No. 30, 3 reviderad uppl.

¹¹ Studier av rekryteringen till lärarutbildningarna och rekryteringskonsekvenser för lärarutbildarna har även behandlats i forskningsprojektet LÄROM vid pedagogiska institutionen, Uppsala universitet, se Finn Calander (2003), *Nyborjare på lärarprogrammet. Vilka är de? Vad vill de? Vad tycker de?* Lärom, rapport 2. Rekrytering till folkskollärarutbildningen och läroverkslärarutbildningen från mitten av 1800-talet till mitten av 1900-talet har bl.a. presenterats i Kerstin Skog-Östlin (1984), *Pedagogisk kontroll och auktoritet. En studie av den statliga lärarutbildningens uppgifter enligt offentliga dokument kring folkskollärarutbildningen, läroverkslärarutbildningen och lärarhögskolan*, Liber förlag, Malmö.

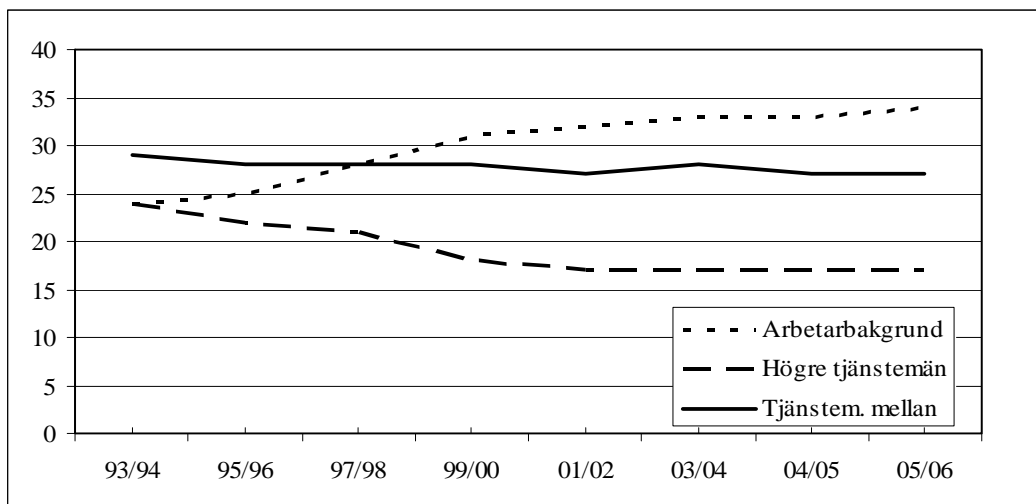
¹² Mikael Börjesson (2006), pp. 13ff. Könnsdimensionen och feminiseringen av läraryrket är intressant inte minst med anledning av att i jämförelser mellan olika yrkesgrupper är andelen kvinnor en viktig analysenhet för att förklara exempelvis löneutveckling och status. I professionstermer är yrkesgrupper som är tydligt kvinnodominerad också de yrken som har svårast att uppnå erkänd professionell status, se ex. Ylva Ulfsson Eriksson, *Yrke, status & genus: en sociologisk studie om yrken på en segregerad arbetsmarknad*, Göteborg Studies in Sociology, Göteborg.

grundskollärarytutbildningar, medan vissa kortare lärarutbildningar minskar sina andelar studenter med låga betyg och meriter.¹³

Det finns naturligtvis också interna skillnader mellan olika lärarutbildningar. Generellt gäller att ju högre upp i skolsystemet som utbildningen är inriktad mot desto högre är den sociala rekryteringen och desto högre är andelen män. Tydligast är skillnaderna mellan studenter med inriktning mot gymnasiet och studenter med inriktning mot förskolan. Det finns även tydliga skillnader mellan olika lärosäten. I jämförelse mellan lärarutbildningarna i Uppsala, Gävle och Karlstad blir det uppenbart att det inte är givet att lärarutbildningarna intar dominerade positioner på de respektive lärosätena. Huvudfrågan är vilka övriga utbildningar man har att konkurrera med.¹⁴ Bland Uppsala universitets utbildningar intar lärarutbildningarna klart dominerade positioner, med visst undantag av gymnasielärarytutbildningarna. I Gävle är det inte lika tydligt att lärarutbildningarna hamnar längst ned i den sociala hierarkin. Förenklat kan man därför säga att lärarutbildningarna i Uppsala i stor utsträckning karaktäriseras av en hög social rekrytering i relation till lärarutbildningar vid andra högskolor, exempelvis vid Gävle högskola. Detta är ena sidan av myntet. Den andra sidan är, som tidigare nämnts, att lärarutbildningarna i Uppsala är socialt dominerade av andra utbildningar inom universitetet.¹⁵

Några liknande analyser av rekryteringen till lärarutbildningen efter 1998 har inte genomförts. Däremot kan man med hjälp av offentlig statistik få en uppfattning om hur den sociala rekryteringen har förändrats för åren därefter. Tittar vi på social bakgrund ser vi en tydlig tendens även efter 1998 (diagram 1). Andelen studenter från arbetarhem ökar medan andelen från högre tjänstemannahem minskar. Förändringen förefaller vara som kraftigast från slutet av 90-talet och ett par år framåt. Runt millennieskiftet verkar mönstret stabiliseras något och kurvan planar ut. Avstånden mellan gruppen med arbetarbakgrund och gruppen från högre tjänstemannahem minskar däremot inte vid något tillfälle under perioden.

Diagram 1. Högskolenyborjare under 35 år, området Undervisning, 1993/94-2005/06 social bakgrund (SEI 90), andelar.



Källa: SCB, *Universitet och högskolor. Social bakgrund bland högskolenyborjare 2005/06 och doktorandnyborjare 2004/05*, UF20SM0602.

¹³ Mikael Börjesson (2006), p 28.

¹⁴ Ibid., p. 18.

¹⁵ Ibid., pp. 18f.

Om vi även tar hänsyn till hemmets utbildningsnivå (Tabell 1) blir mönstret något mer svårtolkat. För hela perioden, 1993/94-2005/06 minskar andelen studenter med minst en förälder med eftergymnasial utbildning längre än tre år från 23 till 19 procent. Vi ser också att andelen med endast förgymnasial utbildning minskar. Den största ökningen förekommer bland de studenter som kommer från hem med gymnasial utbildning som högsta utbildningsnivå. I jämförelse med hela högskolan är mönstret relativt likartat. En viss tendens finns dock att dessa förändringar varit som starkast inom området Undervisning. Sannolikt är detta en effekt dels av att högskolan expanderat under perioden, och att nya grupper därmed rekryterats till de flesta områden i högskolan, och dels att utbildningsnivån har höjts i landet totalt sett. Fler studenter har föräldrar som har läst på gymnasiet än vad som var fallet tidigare.

För att summera den offentliga statistiken: i jämförelse med andra utbildningsområden inom högskolan är lärarutbildningsområdet det område som rekryterar störst andel studenter med arbetarbakgrund (34 procent), följt av området Vård/Omsorg (32 procent). Det är också inom området Undervisning som den största förändringen, inom hela högskolan, har skett under den senaste 10 års perioden.¹⁶ Liknande för den sociala bakgrunden är det här som vi finner den lägsta andelen studenter med föräldrar med mer än eftergymnasial utbildning läsåret 2005/06 (den högsta andelen finns inom området medicin/odontologi).¹⁷

Tabell 1. Högskolenybörjare under 35 år, området Undervisning och högskolan total, 1993/94-2005/06, hemmets utbildningsnivå (SUN 90), andelar.

	Högskolenybörjare		Förgymnasial		Gymnasial <= 2 år		Gymnasial > 2 år		Eftergymnasial < 3 år		Eftergymnasial ≥ 3 år	
	Totalt	Totalt	Totalt	Totalt	Totalt	Totalt	Totalt	Totalt	Totalt	Totalt	Totalt	Totalt
1993/94	7122	54 467	23	18	22	17	14	15	18	18	23	32
1995/96	5931	58 796	21	17	23	18	16	15	18	18	22	31
1997/98	5064	57 368	21	16	26	20	15	15	18	19	20	29
1999/00	5367	61 593	20	15	29	22	14	14	19	20	18	29
2001/02	7020	68 295	19	14	31	23	15	14	18	20	17	29
2003/04	6438	72 020	17	12	32	24	14	14	20	21	17	29
2004/05	6278	72 138	14	11	33	24	14	13	21	22	18	30
2005/06	6537	73 632	13	9	34	25	14	13	20	22	19	30
Differens 1993/94-2005/06			-10	-9	12	8	0	-2	2	4	-4	-2

Källa: SCB, *Universitet och högskolor. Social bakgrund bland högskolenybörjare 2005/06 och doktorandnybörjare 2004/05*, UF20SM0602.

Utbildningars positioner på högskolefältet ger även en indikation om deras popularitet och status. Detta är naturligt, ett ökat söktryck möjliggör en ökad meritokratisk selektering. En vidare konsekvens av ett större söktryck är också att de studenter som lyckas ta sig in kan åtnjuta en större känsla av utvaldhet. När det gäller lärarutbildningen låg i början av 1980-talet söktrycket på flera lärarutbildningar klart över tio sökande per plats, vilket i flera fall överstiger söktrycket till prestigetunga professionsutbildningar som juristutbildningen och läkarutbildningen.¹⁸ Under 1980-talet påbörjas dock en kraftig minskning i söktryck till lärarutbildningarna. Intresset ökar visserligen något under mitten av 1990-talet – troligtvis en effekt av lågkonjunkturen och svåra förhållanden på arbetsmarknaden – för att sedan nå nya

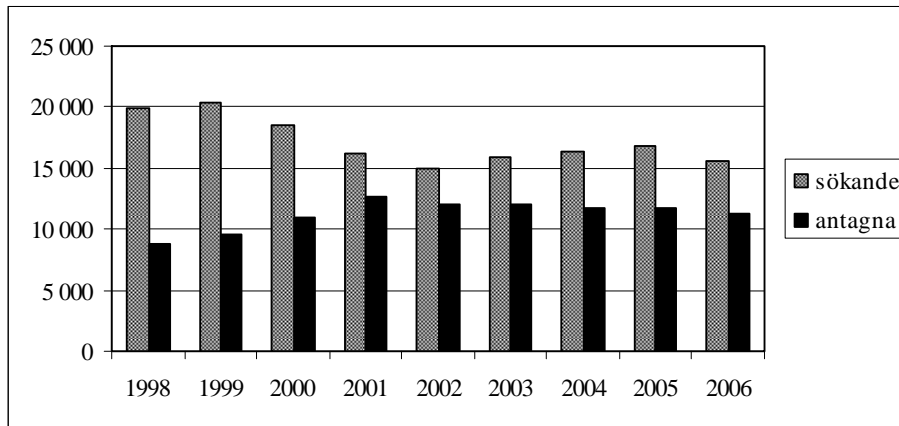
¹⁶ SCB, *Universitet och högskolor. Social bakgrund bland högskolenybörjare 2005/06 och doktorandnybörjare 2004/05*. UF20SM0602, p. 9.

¹⁷ *Ibid.*, p. 11.

¹⁸ Universitet och högskoleämbetet (UHÄ), *Antagningen: den centrala antagningen till utbildningslinjer: sökande, antagna, antagningspoäng*, UHÄ-rapport, Stockholm.

bottennivåer efter millennieskiftet.¹⁹ Det bör tilläggas att denna bild är oberoende av antalet platser som erbjudits. Intresset för att läsa en lärarutbildning har minskat (se diagram 2).

Diagram 2. Behöriga förstahandssökande och antagna, Pedagogik och lärarutbildning, ht 1998-2006.



Källa: SCB. *Sökande och antagna till högskolan grundutbildning.*

Det minskade intresset för en lärarutbildning måste naturligtvis förstås i ljuset av de förändringar som hela högskolesystemet genomgått under samma period. Faktorer som ett ökat antal lärosäten, ökade studieplatser och ett ökat antal utbildningsalternativ gör att konkurrensen mellan högskolans samtliga utbildningar ökar. Det är möjligt att detta i större utsträckning påverkat just lärarutbildningarnas status. Situationen är klart annorlunda än för låt säga 20 år sedan då en stor andel av den totala studentpopulationen var inskrivna på en lärarutbildning. I dag är lärarutbildningar endast ett av en mängd olika utbildningsalternativ som är möjliga för blivande studenter.

Förändrad skelsektor – en differentierad skolmarknad

Förändringarna inom skelsektorn som påbörjades under 1980-talet och fortsatt fram till i dag är av en omfattning som tidigare sällan skådats.²⁰ Att just skolans område är utsatt för ständigt nya direktiv och förändringsprocesser hänger delvis samman med att det som sker i skolan har betydelse för en mängd sociala fält, det politiska, det kulturella och ekonomiska och är därmed ett intresseområde för flera olika grupper i samhället. Politiker, administratörer, forskare och givetvis de som befolkar skolan – eleverna (och i förlängningen deras föräldrar), lärarna, skolledning och skoladministratörer – påverkas i olika grad av de förändringar som sker. De senaste tjugo årens skolreformer har kanske i större utsträckning än tidigare påverkat just lärarnas position och yrkesroll. En vanligt förekommande bild, framför allt i media, beskriver lärare med för stora klasser att undervisa, som arbetar med minskade resurser, i större utsträckning blir utbrända och ser ett ökat antal elever med olika former av psykosociala

¹⁹ Anders Björklund et. al.(2005), *The Market Comes to Education in Sweden: An Evaluation of Sweden's Surprising School Reforms*, Russell Sage, New York, pp. 84ff.

²⁰ Ulf P Lundgren ser 1990-talets reformer som: "den största förändringen i skolhistorien både vad gäller volym och inriktning av reformer. Det handlar inte om en stor reform utan snarast om en svärm av reformer", Ulf P. Lundgren (2002), "Utbildningsforskning och utbildningsreformer" i *Pedagogisk forskning i Sverige* 2002, årg. 7, nr. 3, p. 240.

problem.²¹ Samtidigt har de senaste reformerna gett liv till en förnyad diskussion kring lärarnas professionella ställning och inflytande i verksamheten.²² Den diskussion jag tar upp här rör endast de förändringar som skett under de senaste 10–15 åren. Jag är dock väl medveten om att för att få en förståelse för hur läraryrket och lärarnas position i samhället har förändrats bör man ha ett längre historiskt perspektiv. Som profession betraktat är det exempelvis intressant att jämföra dagens lärare med den lärarkår som verkade under första hälften av 1900-talet och som i stor utsträckning hade en position som viktiga statliga ämbetsmän (och besatt därmed vad Weber skulle benämna en slags byråkratisk auktoritet)²³. Läroverkslärarna spelade också en avgörande roll i det sociala och kulturella livet under seklets första hälft. De var i stor utsträckning engagerade i det politiska livet och hade stort inflytande i frågor som rörde exempelvis skolans utveckling.²⁴

Att ge en detaljerad genomgång av de förändringar som skolan genomgått ges inte utrymme för i denna text. Syftet är snarare att ge en översiktlig bild av viktiga förändringar för att förstå det landskap vari lärarna verkar och som har betydelse för de studier som senare ska genomföras. Förändringarna som skett kan sammanfattas som en övergång från en centraliserad till decentraliserad skola, från statlig styrning till kommunalisering och inslag av marknadsanpassning, privatisering och möjlighet till friare resursanvändning.²⁵ Kommunerna har med dessa förändringar i allt större utsträckning fått huvudmannskapet över skolan.

Övergången kan också ses som en övergång från en regelstyrd skola till en skola styrd av mål och resultat med medföljande förändringar i kursplaner, läroplaner och av betygssystemet. Möjligheter till skapande av lokala initiativ och profiler och att starta friskolor har också ökat markant under denna period. Resultatet av detta skifte är en ökad marknadsanpassning av skolan där enskilda skolor, kommunala som fristående, konkurrerar på en utbildningsmarknad. En konkurrensutsättning av skolan har också inneburit ett ökat brukarinflytande, det vill säga föräldrar och elever har fått allt mer att säga till om.

Andra ramar som påverkar lärarnas arbetsmarknad är hur olika incitament för att välja läraryrket förändrats över tid. Ett sådant incitament, som ofta lyfts fram när det gäller just lärarnas arbete, rör löneutvecklingen.²⁶ Det är tydligt att lärare haft en sämre löneutveckling,

²¹ En möjlighet är att skolsituationen har en negativ inverkan på de professionaliseringssträvanden som innebär att lärare ska få större ansvar och valfrihet när det gäller undervisningen, se ex. Kajsa Falkner (1997), *Lärare och skolans omstrukturering. Ett möte mellan utbildningspolitiska intentioner och grundskollärares perspektiv på förändringar i den svenska skolan*, Uppsala Studies in Education, Stockholm. Falkner ser också diskussionen om lärarkårens professionalisering som ett politiskt projekt som har liten förankring bland lärare och fackförbunden. Liknande resonemang går att finna i Sverker Lindblad (1997a), *Imposed Professionalisation. On Teacher's work and Experiences of Deregulation of Education in Sweden*, i Lundahl, L & Nilsson, I red., *Teachers, Curriculum and Policy – Critical Perspectives in Educational Research*, Umeå.

²² I SOU 1999:63, *Att lära och leda – En lärarutbildning för samverkan och utveckling*, där förslagen till en ny lärarutbildning presenterades benämns lärarna genomgående som de ”professionella”. I förslaget framgår att lärarnas yrkesområde utökats till att även omfatta tolkning av mål, arbete med kursplaner och utvärdering för att nämna några, p. 60.

²³ Detta diskuteras bl.a. i Ulla Johansson (2000), *Normalitet kön och klass. Liv och lärande i svenska läroverk 1927-1960*, Nykopia Tryck AB, Stockholm.

²⁴ Lärarnas sociala liv präglades naturligtvis i stor utsträckning av deras sociala bakgrund och en stor andel av läroverkslärarna rekryterades från högre sociala skikt, se Christina Florin & Ulla Johansson (1993), ”*Där de härliga lagrarna gro...*”. *Kultur, klass och kön i det svenska läroverket 1850-1914*, Tiden, Stockholm, pp. 144ff.

²⁵ Se Bo Lindensjö & Ulf P Lundgren (2000), *Utbildningsreformer och politisk styrning*, HLS förlag, Stockholm, pp. 93ff.

²⁶ Incitament för att välja läraryrket har diskuterats i bl.a. Dan C. Lortie (1977), *Schoolteacher. A Sociological Study*, University of Chicago Press, Chicago/London, pp. 26ff. Lorties studier gäller visserligen amerikanska skollärare, men det är dock troligt att flera av de drivkrafter han finner bland lärare är universella.

framför allt sedan efterkrigstiden, sett i relation till andra yrken.²⁷ I jämförelse med yrken med liknande utbildningsinvesteringar har lärarna också tappat mark under de senaste 30 åren. Här finns dock väsentliga skillnader mellan könen. Framför allt är det män som förlorar lönemässigt på att välja läraryrket medan kvinnliga lärare först på senare år hamnar under genomsnittet för yrken med liknande utbildningsinvesteringar.²⁸ Även icke-monetära faktorer som kan tänkas påverka valet av yrke har drastiskt förändrats. En sådan faktor är den psykiska ohälsan bland lärare. Statistiskt finns det fog för att tala om en alarmerande utveckling när det gäller lärares arbetsvillkor under 1990-talet. För att ta ett exempel; 2002 rapporterade 10 procent av samtliga anställda att de led av någon form av arbetsrelaterat hälsoproblem; bland lärare var andelen hela 21 procent, en ökning med nästan 16 procentenheter från 1991.²⁹ Dessa faktorer fungerar naturligtvis som incitament, om än i olika grad, för viljan att söka en lärarutbildning och också viljan att stanna kvar i yrket. Det finns också indikatorer på att lärares mobilitet mellan olika skolor och mellan fristående och kommunala skolor ökat kraftigt³⁰, vilket möjligtvis också vara ett resultat av vad man upplever vara försämrade förutsättningar.

Skolkonkurrensen får också andra konsekvenser. För enskilda skolor gäller det att profilera sig och skapa utbildningsalternativ samt former av undervisning som bidrar till att locka de, enligt utbildningssystemets måttstock, framgångsrika eleverna. Lärare spelar sannolikt en avgörande betydelse i denna process i den mening att skolorna har ett intresse att anställa lärare som kan upprätthålla och utveckla det anseende som är så viktigt för att kunna hävda sig. Detta är för de lärare som träder in på fältet helt andra förutsättningar än vad som var fallet för låt säga en 10-20 år sedan.

Avslutningsvis skulle jag vilja lyfta fram två tendenser som följt av 1990-talets skolreformer och som är centrala för denna studies utgångspunkter och som påverkat lärarnas arbetsmarknad och yrkesroll. Det första gäller kommunaliseringen och den aktualiserade frågan om lärare som en professionell yrkesgrupp. Genom skolreformerna på 90-talet förväntades lärare i större utsträckning agera som professionella genom att själva ansvara för uppfyllandet av målen i det nya regelsystemet. Samtidigt finns det skäl att tro att kommunaliseringen av skolan inneburit avsevärda negativa konsekvenser för läraryrket. En sådan konsekvens är en förändring i status i övergången från att vara statsanställd till kommunalanställd. En annan gäller att förutsättningarna för att driva skolor och anställa lärare, vilka löner man erbjuda och så vidare, kan variera utifrån de kommunala förutsättningarna. Detta gör att lärarnas villkor kan se klart annorlunda ut mellan olika kommuner och mellan olika skolor. Den andra tydliga tendensen är den differentiering av skolan som följt bland av en ökad marknadsanpassning där skolor tydligare konkurrerar om eleverna. Detta innebär att också lärare i större utsträckning än tidigare kan tänkas bli ett konkurrensmedel för skolorna i jakten på eleverna.

Syfte och frågeställningar

Huvudsyftet med avhandlingen är att studera relationen mellan lärarutbildning och läraryrke. Mer specifikt handlar det om att undersöka å ena sidan hur rekryteringen till lärarutbildningen

²⁷ Se ex. Anders Björklund et. al. *op cit.* (2005). De svenska lärarna har även sett en sämre löneutveckling och betalas lägre i jämförelse med lärare i övriga nordiska länder och OECD-länder, OECD (2002), *Education at a Glance*, Organization for Economic Cooperation and Development, Paris.

²⁸ Anders Björklund et. al., *op cit.* (2005), pp. 79f.

²⁹ *Ibid.*, p. 82.

³⁰ *Ibid.*, p. 92.

ser ut och å andra sidan analysera verksamma lärare med avseende på ålder, kön, socialt ursprung, utbildning, etcetera, samt att studera hur dessa strukturer är relaterade till varandra. Viktigt är även att analysera förändringar över tid. För att göra detta planeras tre delstudier som beskrivs nedan. Genom att analysera förhållandet mellan de olika delstudierna, det vill säga mellan frågor som rör ursprung, utbildning och karriär är förhoppningen att en ge ökad förståelse för hur dessa faktorer hänger samman och påverkar lärarprofessionen. Följande frågor, relaterade till de tre delstudierna kommer att vara vägledande:

I) Lärare och lärarutbildning – en strukturell historia på nationell nivå, 1978-2005

- i) Hur har rekryteringen till lärarutbildningarna förändrats på en övergripande nivå, 1978-2005? Finns avgörande skillnader mellan olika typer av lärarutbildningar?
- ii) Hur har lärarkårens struktur, med hänsyn till kön, socialt ursprung, och utbildningsbakgrund, förändrats, 1978-2005? Finns avgörande skillnader mellan olika lärarkategorier?
- iii) Hur ser relationerna mellan lärarutbildning och läraryrket ut på en övergripande nivå? Vilka avtryck ger förändringar i rekrytering i lärarutbildning på lärarkårens sammansättning?
- iv) Går eventuella förändringar att relatera till reformer av högskolan och lärarutbildningarna samt förändringar inom skolsektorn?

II) Lärarstudenterna och det kulturella kapitalet, exemplet lärarutbildningen i Uppsala, 2004-2009

- i) Vad kännetecknar rekryteringen till lärarutbildningarnas olika inriktningar i Uppsala i jämförelse med Stockholm och Gävle?
- ii) Finns skillnader i studenternas tillgångar av kulturellt kapital mellan olika inriktningar av utbildningen och mellan de olika lärosätena?
- iii) Vilka olika förhållningssätt till utbildningen går att utläsa bland olika lärarstudenter? Finns variationer mellan de olika studieorterna? Formeras olika typer av habitus på olika utbildningar och orter?

III) Att rekrytera och rekryteras – om strategier bland lärare och skolledare i Uppsalas gymnasieskola

- i) Vad kännetecknar rekryteringen av lärare till olika positioner i Uppsalas gymnasiefält?
- ii) Vilken form av tillgångar ger tillträde till de mer eftertraktade positionerna på lärarnas arbetsmarknad?
- iii) Vilka egenskaper värdesätts av skolorna? Vilka skillnader går att spåra mellan olika skolor och mellan exempelvis kommunala och fristående skolor?
- iv) Går det att identifiera några särskilda yrkesstrategier bland lärarna? Vilka skillnader finns mellan olika kategorier av lärare?
- v) När det gäller lärarmobiliteten, vilka förändringar går att utläsa över tid?

Grovt sammanfattat kan man säga att delstudie I behandlar såväl lärarutbildningens som lärarkårens sociala sammansättning på en mer övergripande nivå. Delstudie II fokuserar på

rekryteringen till lärarutbildningen med en detaljstudie av lärarutbildningarna i Uppsala som till viss del relateras till motsvarande utbildningar i Stockholm och Gävle. Fokus är att förstå hur studenter formas till blivande lärare av utbildningen och de skillnader som finns mellan olika typer av utbildningar och lärosäten. Delstudie III, avslutningsvis, lägger tonvikten vid lärarnas arbetsmarknad för att förstå lärares orientering på gymnasiefältet och hur rekryteringen av lärare kan relateras till exempel rekrytering av elever och olika gymnasieskolors positioner. Denna studie avgränsas till Uppsala.

Teoretiska utgångspunkter

De utbildningssociologiska perspektiv som kommer att brukas i föreliggande studie är framför allt hämtade från den franske sociologen Pierre Bourdieu. För att få en sociologisk förklaring till lärarnas möte med arbetsmarknaden måste hänsyn tas till olika lärares tillgångar, deras dispositioner och strategier. Bourdieus relationella perspektiv ger möjligheten att närmare analysera vilka typer av tillgångar och strategier som ger utdelning på lärarnas arbetsmarknad. Genom användandet av Bourdieus begrepp finns möjligheten att särskilja olika individer – i detta fall lärarstudenter och lärare – just utifrån deras tillgångar, utbildningsinvesteringar och strategier.

Kapital är ett av dessa centrala begrepp. Kapitalbegreppet kan ses som ett sätt att förklara de resurser och tillgångar – symboliska som materiella – som individer besitter. Det symboliska kapitalet definieras av Broady som ”*det som av sociala grupper igenkännes som värdefullt och tillerkänns värde*”.³¹ Det symboliska kapitalet är med andra ord en övergripande beteckning på sådant som på olika sätt kan fungera som tillgångar i det sociala livet. I Bourdieus studier har exempelvis det kulturella kapitalet såväl som utbildningskapitalet getts mycket uppmärksamhet för att förstå det sociala rummet. Det som är intressant med kapitalbegreppet är att det inte på förhand är givet vilken form av kapital som fungerar som en tillgång utan detta är beroende av den sociala kontext som studeras. I många av de studier av fält som Bourdieu har genomfört har han funnit en motsättning mellan en ekonomisk och en kulturell pol. För denna studie innebär det att hitta användbara indikatorer på olika typer av kapital. Först då kan man gå över till att studera relationerna mellan olika individer eller grupper.

Bourdieu betonar i sina arbeten vikten av att betrakta samhället som ett socialt rum i vilket olika individer innehar olika positioner. Ett av de centrala begrepp som Bourdieu arbetar med är begreppet *fält*. Inom ett socialt fält strider olika grupper eller individer om något för dem gemensamt och värdefullt.³² Bourdieu själv gjorde skillnad mellan olika sociala fält som exempelvis litteraturens, politikens och vetenskapens fält där således striderna handlar om delvis olika saker och där skilda tillgångar eller handlingar ges värde. Det fält som en individ träder in på kan ses som ett redan strukturerat rum. Här finns redan olika styrkeförhållanden och hierarkier mellan olika positioner. Samtidigt är strukturen beroende av de insatser som individerna utför på fältet. Men man kan också tänka sig mer avgränsade fält, eller delfält, som litteraturens eller konstens fält som en del i ett större kulturellt produktionsfält.³³ Ett annat exempel är det vetenskapliga fältet som i sin tur innehåller samhällsvetenskapliga, naturvetenskapliga, humanistiska delfält och så vidare. Genom att skapa sådana rum av

³¹ Donald Broady (1991), *Sociologi och epistemologi. Om Pierre Bourdieus författarskap och den historiska epistemologin*, HLS Förlag, Stockholm, p. 169. För en detaljerad genomgång av Bourdieus begrepp och dess framväxt se pp. 165-294.

³² Ibid., p. 266.

³³ Ibid., p. 269.

relationer kommer man ifrån den indelning som endast skiljer grupper åt i vertikal nivå (exempelvis högt respektive lågt socialt ursprung) för att inkludera flera dimensioner och relationen mellan olika former av kapital.

Bourdieu har genomfört ett stort antal undersökningar av sociala fält. Som empiriska exempel kan nämnas hans analyser av det högre utbildningssystemet i Frankrike i *The State Nobility. Elite Schools in the Field of Power*.³⁴ Detta syntetiska verk är bland annat en analys av de högre utbildningsinstitutionernas betydelse i rekryteringen till yrken inom maktens fält i Frankrike. Ett annat exempel är *Homo Academicus*³⁵ där den parisiska universitetsvärlden under slutet av 1960-talet analyseras. I *Homo Academicus* diskuterar Bourdieu bland annat olika kapitalformer som leder till akademisk prestige och vad som skapar hierarkier inom den akademiska världen. Gemensamt för *Homo Academicus* och *The State Nobility* är att de sätter utbildning och utbildningssystemet, och därmed de agenter som är verksamma däri, i fokus för att kunna förstå det större maktfältet och positioner och hierarkier i den sociala världen.³⁶

I Bourdieus studier av utbildningssystemet har alltså fokus ofta riktats mot de positioner som varit dominanta och som haft stor betydelse för rekryteringen till positioner inom maktfältet.³⁷ I mitt fall blir perspektivet närmast det omvända genom att studera en i högskolefältet och det sociala rummet dominerad position. I Bourdieus verk *Distinction*³⁸ berörs bland annat lärarnas position i det sociala rummet. Kännetecknande för samtliga lärare, från universitetslärarna till lärare på lägre nivåer inom skolsystemet är att det kulturella kapitalet dominerar över det ekonomiska, vilket till stor del är ett resultat av stora utbildningsinvesteringar. Det som skiljer lärare på lägre nivåer i skolsystemet från universitetslärarna är i den meningen den totala volymen kapital.³⁹

Förutom begreppen kapital och fält används begreppet *habitus*. Enligt Broady fungerar *habitus* som "system av dispositioner som tillåter människor handla, tänka och orientera sig i den sociala världen".⁴⁰ *Habitus* är med andra ord format efter det liv man tidigare levtt och det kapital man bär med sig och påverkar därmed sättet man handlar och tänker. *Habitus*begreppet är nära sammankopplat med kapitalbegreppet men kräver särskilda verktyg för att analyseras, som exempelvis intervjuer. Här gäller det framför allt att försöka finna egenskaper eller förhållningssätt, sätt att agera som är specifikt för den grupp man studerar. Studiet av *habitus* möjliggör en förståelse av relationen mellan individens handlingar och de strukturer som individen verkar inom.

Genom att använda Bourdieus begrepp skapas verktyg som kan blottlägga positioner mellan olika typer av lärare och att urskilja hierarkier och polariteter i det som är lärarnas arbetsmarknad. Fältbegreppet ger möjligheten att urskilja positioner som är dominerande och dominerade genom att analysera vilka typer av tillgångar som går att koppla till de olika positionerna. Lärarutbildningen kan i sig analyseras som en del av ett svenskt högskolefält.⁴¹

³⁴ Pierre Bourdieu (1996a), *The State Nobility. Elite Schools in the Field of Power*, Stanford University Press.

³⁵ Pierre Bourdieu (1996b), *Homo Academicus*, Symposion, Stockholm.

³⁶ Dessa arbeten har därmed bl.a. påvisat en homologisk struktur mellan just fältet av elitskolor och maktfältet som analyserats i Bourdieus verk *Distinction*. Maktfältet förklaras som ett "rum av styrkeförhållanden mellan agenter och institutioner som har det gemensamt att de äger det kapital som krävs för att inneha dominerande positioner inom de olika fälten" (Se Pierre Bourdieu (2000), *Konstens regler. Det litterära fältets uppkomst och struktur*, Symposion, Stockholm, p. 313).

³⁷ Se ex. Pierre Bourdieu (1996a).

³⁸ Pierre Bourdieu (1984), *Distinction. A Social Critique of the Judgement of Taste*, Routledge, London.

³⁹ *Ibid.*, pp. 114f.

⁴⁰ Donald Broady (1991), p. 160.

⁴¹ Studier av högskolan och gymnasieskolan som fält har tidigare genomförts av Forskningsgruppen för utbildnings- och kultursociologi (SEC), se Donald Broady (2001), *Studier av högskolan och gymnasieskolan som fält. Forskningsprogram 2002-2004*, SEC-reports 28, Uppsala universitet.

Det svenska högskolefältet karaktäriseras som tidigare beskrivits av dels en könsmässig polaritet och dels en polaritet mellan olika sociala grupper. En sådan analys ger en bild av hur rekryteringen till lärarutbildningen ser ut i jämförelse med andra utbildningar, vilka skillnader som finns mellan olika lärarutbildningar samt hur relationen ser ut mellan olika utbildningsorter. På en annan nivå kan lärarutbildningarna i sig analyseras som ett delfält i det större högskolefältet. Detta angreppssätt sätter i stället ljuset på skillnader mellan olika lärarutbildningar vid skilda lärosäten.

Studenter på en lärarutbildning är med andra ord agenter på ett högskolefält. När man lämnar högskolan för att arbeta inom skolan träder man in i ett annat socialt fält. Detta skulle kunna betraktas som ett skolfält som ytterligare kan avgränsas till ett regionalt gymnasiefält. På dessa fält intar olika skolor och utbildningar positioner som i stor utsträckning är bestämda utifrån vilka elever de rekryterar och de tillgångar de för med sig, kulturella som ekonomiska. En intressant fråga blir hur man kan relatera rekryteringen av elever till rekryteringen av lärare. Finns det exempelvis särskiljande drag i lärarrekryteringen på de skolor som besitter framträdande positioner inom gymnasiefältet? Att tillföra denna lärardimension innebär förhoppningsvis en mer fullödlig beskrivning av dessa skolor, samtidigt som man får en förståelse för hur lärarnas arbetsmarknad fungerar.

Valet av de teoretiska utgångspunkterna får också en direkt konsekvens för analysmetoderna. För Bourdieu är exempelvis statistiken central som metod och ett sätt att blottlägga strukturer och komma bort från spontana föreställningar.⁴² Genom att analysera de statistiska relationerna kan man skapa sig en karta över sitt studieobjekt. De relationer som framträder med hjälp av dessa översiktskartor kan sedan kompletteras och tolkas med hjälp av andra metoder. I Bourdieus arbeten har framför allt korrespondensanalysen visat sig vara ett viktigt statistiskt verktyg och kommer så vara även i denna studie.⁴³

De utbildningssociologiska utgångspunkterna för denna studie är tänkt att kontrasteras mot forskning som rör professioner, professionalisering och deprofessionalisering. Det finns starka argument för att knyta just rekryteringsfrågor till frågan om professionell ställning. Ett av dessa argument är lärarkårens heterogenitet och att man i stor utsträckning är underställd olika materiella och symboliska villkor. Vissa av dessa villkor är beroende av vilka skolor man arbetar på. En av utgångspunkterna för Bourdieus allvarligaste kritik mot mycket av den traditionella professionsforskningen är att man just förbiser motsättningarna inom olika yrkesgrupper. Bourdieu ser också begreppet professioner som ett vardagligt begrepp som fått vetenskaplig status vilket inneburit att studieobjektet okritiskt övertagits av forskarsamhället. Enligt Bourdieu måste man bryta med dessa föreställningar för att undvika "treating as an instrument of knowledge what ought to be the object of knowledge".

To speak of "profession" is to fasten on a true reality, onto a set of people who bear the same name (they are all "lawyers" for instance) [...]. "Profession" is a folk concept which has been uncritically smuggled into scientific language and which imports into it a whole social unconscious.⁴⁴

Bourdieu poäng är att vid ett oproblematiserat användande av begrepp som professioner och professionalisering, utan att tänka om dess definitioner, resulterar detta i att forskningen endast kommer att upprätthålla de sedan tidigare legitimerade versionerna av studieobjektet. Bourdieus lösning är att se professioner som just ett fält, som ett strukturerat rum vari olika

⁴² Om Bourdieus förhållande till statistiken, se Broady (1991), pp. 473-527.

⁴³ Just korrespondensanalysen blev ett viktigt analysredskap i Bourdieus arbeten fr.o.m. den senare delen av 70-talet.

⁴⁴ Pierre Bourdieu & Loïc J.D. Wacquant (1992), *An Invitation to Reflexive Sociology*, University of Chicago Press, Chicago, pp. 242f.

positioner och egenskaper knutna till dessa positioner kan spåras. På så sätt blir termen profession ”an object rather than an instrument of analysis”.⁴⁵

Material

Det material som kommer att ingå i avhandlingen är offentligt statistiskt material från SCB, enkäter och intervjuer. Det statistiska materialet består framför allt av Registret över pedagogisk personal (Lärrarregistret) med förteckning över samtliga lärare i den svenska skolan mellan åren 1978-2005.⁴⁶ En nackdel med att använda offentligt registermaterial är att man är begränsad till den information som dessa register innehåller, företrädesvis sådant som statsmakterna för administrativa skäl ansett väsentligt att samla in (för en förteckning över variabler i Lärrarregistret se appendix). Problemet med registrets begränsade innehåll kan minskas genom att komplettera informationen med hjälp av andra typer av register, högskoleregistret och folk- och bostadsräkningen (FoB).⁴⁷ Dessutom finns det naturligtvis flera fördelar med användandet av dessa register. En sådan fördel är att de möjliggör för totalundersökningar, det vill säga av samtliga lärarstudenter eller samtliga lärare i de svenska skolorna, över en längre tidsperiod. Genom sammankopplandet av olika register är det möjligt att tillföra ytterligare information som kan knytas till lärarnas sociala bakgrund, utbildningskapital, ekonomiska kapital etcetera. Med hjälp av lärrarregistret finns också möjlighet att på individnivå följa lärares rörelser inom och ut ur och in i skolsystemet.

Enkäten, som samlats in på lärarutbildningarna i Uppsala, Stockholm och Gävle, rör flera olika frågeområden. Lärarstudenterna har fått svara på frågor om tidigare utbildningsinvesteringar, syn på studierna, val av utbildning, social bakgrund och ett flertal frågor som rör livet utanför utbildningen som fritidsintressen, kulturella praktiker och inställningar i olika samhällsfrågor. Med hjälp av enkäten kan mer detaljerade analyser av rekryteringen till lärarutbildningen genomföras. Uppgifter som rör studenternas sociala bakgrund och hemförhållanden kan med hjälp av enkäten kompletteras med uppgifter som rör smak, stil, åsikter om utbildningen och syn på framtida studier och yrkesliv.

Utöver det statistiska materialet och enkätaterialet genomförs även intervjuer med verksamma lärare och skolledare på gymnasieskolor i Uppsala samt lärarstudenter i Uppsala. Med hjälp av intervjuerna hoppas jag få en djupare förståelse för hur lärarnas arbetsmarknad fungerar, hur man ser på val av arbetsplats och förhållandet mellan olika skolor. Vad lärarna anser vara möjliga karriärvägar och vad man upplever fungera som tillgångar, eller symboliskt kapital, inom skolans värld är ytterligare frågor att ta ställning till.

⁴⁵ Ibid., p. 244.

⁴⁶ Informationen gäller personal inom skolformerna fritidshem, förskoleklass, grundskola, specialskola, särskola, gymnasieskola, komvux, särvtux, nationellt centrum för flexibelt lärande (CFL), svenskundervisning för invandrare (sfi) och skolor med kompletterande utbildning.

⁴⁷ De SCB-register som används ingår i det registermaterial som Forskningsgruppen för utbildnings- och kultursociologi (SEC) beställt och bearbetat.

Tre delstudier

Delstudie I – Lärare och lärarutbildning – en strukturell historia på nationell nivå, 1978-2005

I en första delstudie kommer en övergripande bild av den svenska lärarkårens struktur och rekryteringen till lärarutbildningen att tecknas. Syftet med studien är att med stora penseldrag rita en översikt som ger en förståelse för förändringar i rekryteringsmönster över tid. Delstudien bygger på analyser av SCB-register, främst Högskoleregistret och Lärarregistret. Med hjälp av dessa register kan förändringar spåras på en nationell nivå under åren 1978–2005.⁴⁸

I Högskoleregistret kan olika lärarutbildningar vid olika lärosäten särskiljas. Utrymme finns däremot inte att göra några uttömmande analyser av skillnader i rekrytering mellan lärosäten. Syftet är snarare att ge en övergripande bild över hur rekryteringen förändrats över en längre period där lärosäten och utbildningar visserligen ingår som analysenheter. Med hjälp av Lärarregistret ges också möjlighet att beskriva förändringar bland verksamma lärare. Dessa förändringar kan utläsas för hela lärarkåren, det vill säga samtliga yrkesverksamma lärare. Vidare kan skillnader mellan olika typer av lärare med olika utbildning, behörighet, tjänstebeskrivning och så vidare analyseras. Genom att komplettera Lärarregistret med information från andra register finns möjlighet jämföra exempelvis hur könssammansättningen, lärarnas utbildningsbakgrund och sociala bakgrund förändrats över tid. På en övergripande nivå går det därför att analysera hur tillträdet till yrket förändrats och samtidigt sätta detta i relation till rekryteringen till lärarutbildningarna. Lärarkårens struktur går som tidigare nämnts även att koppla till frågan om lärares professionalisering. Exempelvis är det möjligt att vissa delar av yrkeskåren uppfyller det som kännetecknar en profession, och därmed bär med sig de fördelar detta innebär, medan andra delar inte lyckas nå upp till dessa kvalifikationskrav. Det är också rimligt att tro att en heterogen yrkeskår finner större svårigheter att enas kring frågor som rör professionens utveckling och innehåll. Frågan om lärarkårens heterogenitet blir här en empirisk fråga. Är lärarkåren en enhetlig yrkeskår eller är det lämpligare att tala om flera olika kårer som var och en skiljs åt när det gäller rekrytering, lärarnas utbildningsbakgrund, status på arbetsmarknaden, löner och så vidare. Och en kanske viktigare fråga, hur har detta förändrats över åren.

Förändringarna i rekryteringen till lärarutbildningen och läraryrket kan slutligen relateras till reformer som rör lärarutbildning och förändringar inom skolan. Här är inte avsikten att ge några svar på vad olika reformer och liknande haft för effekt på lärarkårens struktur, utan snarare att översiktligt relatera dessa förändringar till nationella rekryteringsmönster. Denna delstudie syftar därför till att ge en övergripande bild, en översiktskarta över mitt studieobjekt, som sedan kan relateras till i de mer detaljerade delstudierna. Att ha en uppfattning om hur rekryteringen har förändrats över tid är i detta sammanhang viktigt för att förstå hur systemet fungerar på en mer detaljerad nivå.

⁴⁸ Att analysen avgränsas till åren 1978-2005 är en konsekvens av att det endast finns data från Lärarregistret under denna period. Samtidigt är det en naturlig avgränsning då lärarutbildningen kraftigt kom att expandera i och med högskolereformen 1977. För samma tidsperiod finns data från högskoleregistret.

Delstudie II – Lärarstudenterna och det kulturella kapitalet, exemplet lärarutbildningen i Uppsala, 2004-2009

Delstudie två har som avsikt att närmare analysera rekryteringen till lärarutbildningen vid tre lärosäten. Rekryteringen har, som tidigare nämnts, genomgått kraftiga förändringar under de senaste 10-15 åren. Detta är kanske främst manifesterat genom en social och meritokratisk deklassering. Antalet studenter från så kallade studieovana hem har ökat, andelen studenter med blygsamma skolmeriter har ökat och inträdeskraven på lärarutbildningen har gått ner väsentligt. Lärarutbildningens attraktionskraft har i och med detta rasat till nivåer där man snarare upplever problem med att fylla studieplatser, åtminstone när det gäller vissa inriktningar och lärosäten. Med ovanstående förändringar inom skolan i minnet befinner vi oss därmed i en situation där kraven på lärarna från skolsektorn ökat, bland annat genom höjda krav på professionella åtaganden, samtidigt som en stor andel av lärarstudenterna kan tänkas vara sämre rustade för att möta just dessa krav. Det är rimligt att tro att dessa två effekter påverkar både innehållet i lärarutbildningen, hur lärarstudenterna förhåller sig till sin utbildning och inträdet på arbetsmarknaden.

Det material som används i denna delstudie är enkäter insamlade på lärarutbildningarna i Uppsala, Stockholm och Gävle. Dessutom planeras intervjuer med lärarstudenter i Uppsala. Med hjälp av det insamlade enkätmaterial kan ett socialt rum skapas som möjliggör analyser av rekryteringen till de olika lärosätena. Frågor att ställa är dels hur rekryteringen ser ut till lärarutbildningarna generellt och dels hur rekryteringen skiljer sig åt när det gäller olika lärarkategorier. En andra fråga är naturligtvis hur skillnaderna ser ut mellan de olika lärosätena och de olika utbildningarna inom dessa lärosäten. Utöver detta kan enkäten användas till att analysera lärarnas syn på sin utbildning, hur man ser på framtiden och hur livet utanför utbildningen gestaltar sig. I jämförelse med registermaterial och offentligt publicerad rekryteringsstatistik kan enkäten därmed bidra med en mer detaljerad bild av rekryteringsmönster vid tre, på många sätt olika, lärosäten. Vad skiljer exempelvis lärarstudenterna i Uppsala – ett traditionellt universitet som agerar inom ramarna för en stark akademi, från Lärarhögskolan i Stockholm – Sveriges största lärarutbildning, från de i Gävle – en mindre regional högskola?

Enkäten innehåller mycket information som inte enbart sträcker sig till att röra tidigare skolresultat och högskolestudier utan också hur livet gestaltar sig utanför utbildningen, inställning i olika samhällsfrågor och kulturella preferenser. Det finns därför möjlighet att även diskutera frågan om studenternas tillgångar av kulturellt kapital. Det kulturella kapitalet ska i detta sammanhang förstås som resurser som inte enbart är nedärvda, det vill säga förpassade ner genom generationerna, utan också förvärvade genom olika typer av investeringar som individerna gör. På så sätt kan en indikator på kulturellt kapital vara att man investerar i olika kulturella aktiviteter och former för att skaffa sig en "allmänbildning", som exempelvis tidningar man läser, hur mycket tid man ägnar åt att läsa böcker och även hur mycket tid man ägnar åt studierna. Det är möjligt att vi bland lärarstudenterna finner skilda förutsättningar när det gäller dessa typer av investeringar. Det är också möjligt att detta påverkar studentens förutsättningar att orientera sig både inom den utbildning man går på och ut mot arbetslivet.⁴⁹ Det kulturella kapitalet kan naturligtvis också förvärvas genom investeringar i utbildningssystemet och hänsyn bör därför också tas till tidigare skolresultat och högre utbildning.

⁴⁹ Lärarstudenters tillgång till kulturellt kapital och vad detta har för betydelse för den utbildning de går på har behandlats i Elisabeth Hultqvist & Mikael Palme (2006), *"Om de kunde ge en mall". En studie av lärarstudenternas möte med lärarutbildningen*, SEC-reports nr 40, SEC/ILU, Uppsala universitet, Uppsala.

Genom att genomföra intervjuer med ett antal lärarstudenter och med vetskap om resultaten från den nationella statistiken och enkätmaterialen kan vi diskutera olika lärarstudenters förutsättningar, framtidsutsikter och habitus. Rekryteringen till lärarutbildningen är till viss del heterogen (även om en stor andel av studenterna kommer från arbetarhem) i den meningen att rekryteringen ser olika ut till olika inriktningar inom läraryrket.⁵⁰ Olika lärarstudenter kan därmed tänkas ha olika förutsättningar och habitusformeringen kan därför tänkas se annorlunda ut. Här blir variationen mellan de olika lärosätena och utbildningarna som analyseras intressant att relatera till.

Delstudie III – Att rekrytera och rekryteras – om strategier bland lärare och skolledare i Uppsalas gymnasieskola

Den tredje och avslutande delstudien har som avsikt att analysera frågan om lärares yrkesstrategier och skolors rekrytering av lärare. I en skola som alltmer utmärks av differentiering och social selektion vad gäller eleverna är det rimligt att fråga sig om liknande tendenser också återfinns när det gäller rekryteringen av lärare. Tanken är att i denna studie vända på perspektivet och närmare analysera vad som händer lärarna vid inträdet på arbetsmarknaden. Om vi tidigare behandlat lärarutbildningarna och den ”produktion” av lärare som sker där blir i stället utgångspunkten här den ”konsumtion” av lärare som skolorna står för. Däremot räcker det inte att enbart ta hänsyn till skolors val av lärare utan ambitionen är också att försöka se om det bland olika lärare existerar särskilda strategier när det gäller exempelvis vilka skolor man söker sig till.

Inledningsvis ställs frågan hur olika lärares karriärvägar ser ut. Man kan tänka sig att synen på yrket varierar mellan olika kategorier av lärare, mellan könen och mellan lärare med olika typer av resurser. En intressant aspekt att utreda är vilka möjligheter till avancemang som finns när man börjar en lärarkarriär och vilka lärarna är som slutligen når dessa positioner? I en urvalsundersökning utförd av Statistiska centralbyrån 2004 ansåg drygt hälften av de tillfrågade lärarna att det var viktigt med inrättandet av tjänster som kunde ses som karriärvägar inom skolväsendet. Bland annat nämns tjänster såsom ”pedagogik- eller ämnesexpert” och ”handledaransvarig/ansvarig för lärarstuderande”.⁵¹ På en arbetsmarknad som vanligtvis anses ha begränsade karriärmöjligheter⁵² kan det vara intressant att fråga sig om det finns andra sätt än genom olika ansvarsuppdrag som kan leda till högre positioner inom skolväsendet. Finns det exempelvis vissa skolor som är mer attraktiva och hur resonerar man kring eventuella hierarkier mellan skolor?

Lärarregistret möjliggör studier av hur lärare rör sig mellan olika skolor. Det finns med andra ord möjlighet att analysera vilka skolor som olika typer av lärare använder som ingångar i sin karriär och samtidigt var man väljer att avsluta den. En sådan analys kan bidra till att karaktärisera skolor, inte bara utifrån vilka elever de rekryter utan även utifrån vilka lärarna

⁵⁰ Se ex. Mikael Börjesson (2006), detta har också diskuterats i Sverker Lindblad (1997), *Towards a social understanding of teachers: Swedish positions and experiences*, pp. 303-352 i Bruce J. Biddle, Thomas L. Good & Ivor F. Goodson, *International Handbook of Teachers and Teaching*, Kluwer Academic Publishers, Dordrecht/Boston/London.

⁵¹ Statistiska meddelanden, UF 26 SM 0502, *Lärares arbetsmarknad. Enkätundersökning bland yrkesverksamma lärare under hösten 2004*, SCB.

⁵² Detta är visserligen en sanning med modifikation. Men i jämförelse med många yrken inom exempelvis byråkratiska eller statliga organisationer finns oftast flera steg uppåt efter inträdet där samtliga steg innebär löneökning och statushöjning och vad som kanske är viktigare, individer kan påbörja klättringar på karriärstegen utan att förlora sin ursprungliga yrkesidentitet. För lärare innebär arbete inom administration eller skolledning ofta ett klart avsteg från det som i huvudsak varit kärnan i lärarjobbet, nämligen undervisningen.

är som arbetar där. Här finns möjlighet att analysera både skillnader mellan olika kommunala skolor och mellan kommunala och fristående skolor, vars betydelse ökat markant under 1990-talet och framför allt början av 2000-talet.⁵³ En tänkbar hypotes är att skolorna ser en ökad betydelse av att rekrytera ”rätt” lärare med ”rätt” tillgångar, dels i konkurrens om eleverna men dels också för att upprätthålla ledande positioner på fältet. Lärarna blir på så sätt ett konkurrensmedel gentemot andra skolor. För lärarnas del kan samma differentiering innebära en ökad betydelse av att arbeta vid de mer prestigefyllda skolorna.

De analyser som är tänkta inom denna delstudie kräver sin avgränsning. Här är tanken att utgångspunkten ska vara lärare på gymnasieskolor i Uppsala. Fokus kommer att ligga på ett urval av skolor, fristående som kommunala, som har det gemensamt att de i huvudsak erbjuder ”studieförberedande” program. Intervjuer kommer sedan att genomföras med lärare på dessa program, företrädesvis det naturvetenskapliga och det samhällsvetenskapliga programmet. Att en geografisk avgränsning är nödvändig hänger samman med att detta möjliggör mer detaljerade analyser av ett regionalt gymnasiefält. Att valet faller på Uppsala har flera orsaker. Uppsala som stad är intressant inte minst om man är intresserad av att koppla högre utbildning med arbetsmarknad, då akademien har starkt inflytande. Dessutom är Uppsalas regionala gymnasiefält väl studerat när det gäller exempelvis skolors rekrytering av elever.⁵⁴ Att denna delstudie avgränsas till att handla om gymnasieskolan har flera skäl. Ett av dessa är de förändringar som gymnasieskolan genomgått under 90-talet. Perioden har sett en kraftig expansion i antalet elever som ett resultat av att gymnasieskolan har gått från att vara en urvalsskola till en ”skola för alla”, i den meningen att få väljer bort en gymnasieutbildning. Dessutom innebar gymnasiereformen 1991 att en mer enhetlig gymnasieskola lanserades. Alla program blev treåriga och gav grundläggande behörighet till högskolestudier. Samtidigt ökade möjligheterna att skapa skillnader mellan skolor och utbildningar genom exempelvis bildandet av friskolor och lokala varianter av nationella program. Resultaten av dessa förändringar visar bland annat att de sociala skillnaderna, som tidigare utmärktes av frågan om att läsa på gymnasiet eller ej, numera har flyttat in i systemet. 1990-talet har också sett en ökad rekrytering av elever till de studieförberedande programmen vilket har inneburit förstärkta skillnader även mellan studieförberedande program.⁵⁵ Gymnasieskolan, och i förlängningen gymnasielärarna, har kanske mest av alla påverkats av dessa förändringar och resultatet är en tydlig polarisering både mellan olika skolor och mellan olika program inom skolorna.

Om man utgår från gymnasieskolan som ett fält av institutioner (enligt Bourdieus terminologi) där relationen mellan gymnasieskolorna definieras av framför allt elevrekryteringen, blir perspektivet hur rekryteringen av lärare ser ut till de olika positionerna i det regionala gymnasiefältet? Vad kännetecknar exempelvis lärarkåren, avseende ålder, kön, utbildningsbakgrund, social bakgrund etcetera, på Katedralskolan i förhållande till Rosendalsgymnasiet och Celsiusskolan för att nämna några exempel? En del av studien syftar till att undersöka olika strategier⁵⁶ bland lärare inom fältet. Dessa yrkesstrategier kan avtäckas bland annat genom att ta hänsyn till hur lärarna förflyttar sig på arbetsmarknaden och hur man i intervjuer uttrycker sin uppfattning den arbetsmarknad man agerar inom. Intervjuer med lärare

⁵³ Se Mikael Börjesson (2004), *Gymnasieskolans sociala struktur och sociala gruppers utbildningsstrategier*, SEC-reports nr 32, SEC/ILU, Uppsala universitet, Uppsala.

⁵⁴ Se ex. Ida Lidegran (2006), *Uppsala – en akademisk dominerad gymnasieskola*, SEC-reports nr. 34, SEC/ILU, Uppsala universitet, Uppsala.

⁵⁵ Se ex. Donald Broady, Mats B. Andersson, Mikael Börjesson, Jonas Gustafsson, Elisabeth Hultqvist, Mikael Palme (2000), "Skolan under 1990-talet. Sociala förutsättningar och utbildningsstrategier", pp. 5-133 i SOU 2000:39, *Välfärd och skola. Antologi från Kommittén Välfärdsbokslut*, Stockholm.

⁵⁶ Med strategier menas främst den betydelse som Bourdieu gett begreppet d.v.s. medvetna eller omedvetna försök att försvara eller förbättra sin position på fältet, se Donald Broady (1998), *Kapitalbegreppet som utbildningssociologiskt verktyg*, Skeptronhäften nr. 15, SEC/ILU, Uppsala universitet, Uppsala, pp. 16 ff.

på det naturvetenskapliga programmet i Uppsala har visat att det finns en medvetenhet bland lärarna om olika hierarkier mellan skolor och att detta har betydelse för den roll man har möjlighet att inta som lärare.⁵⁷ Frågan är hur denna insikt kan relateras till de statistiska mönster som framträder. Från andra hållet blir skolors rekryteringsstrategier intressanta. Vad värdesätts egentligen vid rekryteringen av lärare och hur ser detta ut mellan olika skolor? Här finns också möjlighet att analysera förändringar över tid, det vill säga hur rekryteringen av lärare förändras när skolan genomgår en stark förändringsprocess.

Ytterligare en fördel med att analysera ett regionalt gymnasiefält är att intervjuer med lärare och skolledare i Uppsala tydligare kan knytas till det statistiska materialet. Intervjuerna kan på så sätt berika de statistiska analyserna och ge en mer detaljerad beskrivning över hur lärarna ser på sitt yrkesval och förändringar inom skolan samt möjligheten till olika karriärvägar. Samtidigt bidrar analyserna till mer fullödiga beskrivningar av skolor och deras position på gymnasiefältet.

Metoder

I ovanstående delstudier berördes det empiriska material som utgör grunden för analyserna. Tanken är att genomföra analyserna med material som del möjliggör kartläggandet av objektiva förhållanden, främst offentligt statistiskt material, och dels material som synliggör subjektiva förhållanden, intervjuer. Dessutom används enkätmaterial som möjliggör mer detaljerade statistiska analyser. Registeranalyser kommer att vara centralt i studien. Lärarregistret kommer att fungera som en bas i vilken det finns möjligheter att komplettera med uppgifter om utbildning, inkomst och uppgifter om föräldrarnas yrke och socioekonomiska status.

Gemensamt för samtliga delstudier är att Geometrisk dataanalys⁵⁸ och i synnerhet korrespondensanalys kommer att vara en central statistisk metod.⁵⁹ Med korrespondensanalysen ges möjligheten att strukturera och analysera stora mängder datamaterial och flera variabler samtidigt. Korrespondensanalysen lämpar sig väl både för analyser av enkätmaterial och offentligt statistiskt material. Med hjälp av metoden skapas rum vari exempelvis lärarstudenter eller lärare positioneras utifrån deras egenskaper. Analyserna möjliggör studier av relationer mellan positioner och flera dimensioner på samma gång. I konstruktionen av rummet väljs de variabler ut som sedan används för att skapa geometriska avstånd mellan individer. Som statistisk metod är korrespondensanalysen intressant inte minst därför att den inte enbart är en deskriptiv metod utan kan även väga in förklarande element, genom exempelvis användandet av så kallade supplementära variabler.⁶⁰

⁵⁷ Emil Bertilsson (2007), *Lärarna på skolans kungsväg. Om det naturvetenskapliga programmet på några gymnasier i Uppsala*, SEC-reports nr 42, SEC/EDU, Uppsala universitet, Uppsala.

⁵⁸ Geometrisk dataanalys (GDA) är den samlade beteckningen för ett antal statistiska metoder vari bland annat korrespondensanalys ingår. Metoden kan sägas ha sitt ursprung hos den franske matematikern Jean-Paul Benzécri och har använts flitigt av Bourdieu och hans medarbetare. För en genomgång och presentation av metoderna, se Brigitte Le Roux & Henry Rouanet (2004), *Geometric Data Analysis: From Correspondence Analysis to Structured Data Analysis*, Kluwer Academic Publishers, Dordrecht/Boston/London.

⁵⁹ För en svensk introduktion till korrespondensanalysen, se Donald Broady (1991), pp. 485-527 och Mikael Börjesson (2005), *Transnationella utbildningsstrategier vid svenska lärosäten och bland svenska studenter i Paris och New York*. Ak. avh., disputationssupplaga, SEC-reports nr 37, SEC/ILU, Uppsala universitet, Uppsala, pp. 35-44, 81-183.

⁶⁰ Man skiljer här mellan aktiva variabler, som används för att konstruera rummet och supplementära variabler som i ett senare skede kan projiceras in i det konstruerade rummet.

Korrespondensanalysens slutprodukt är alltså en graf, ett rum, där individerna karaktäriseras av de aktiva variabler som ingår i analysen. Individer som har liknande egenskaper, gällande dessa aktiva variabler, kommer att hamna nära varandra i grafen medan individer som skiljer sig åt hamnar längre ifrån varandra i rummet. Viktigt att påpeka är att individer i en graf lika gärna kan handla om exempelvis utbildningsinstitutioner, utbildningar, skolor och så vidare, som är fallet i tidigare analyser av gymnasie- och högskolefältet.⁶¹ En metodisk vinst med användandet av denna analysmetod är möjligheten att peka på grupper, som i de statistiska analyserna av registermaterialet och enkäter, innehar intressant positioner. Dessa kan sedan undersökas närmare genom bland annat intervjuer.⁶² Med andra ord kompletteras studiet av ”objektiva” förhållanden med exempelvis lärares eller lärarstudenters egen uppfattning om hur dessa förhållanden framträder.⁶³

⁶¹ Se ex. Donald Broady et. al. (2002) och Mikael Börjesson (2004).

⁶² Intervjuns möjligheter och begränsningar som forskningsmetod diskuteras bl.a. i Pierre Bourdieu "Understanding", pp. 607-626 i Pierre Bourdieu et. al. (1999), *The Weight of the World. Social Suffering in Contemporary Society*, Polity Press, Cambridge.

⁶³ Detta angreppssätt finner bl.a. stöd i Bourdieus strävan att undkomma motsättningen mellan subjektivism och objektivism. Bourdieu menade att den objektiva världen också måste inkludera människors upplevelse och förmåga att orientera sig i densamma, se ex. Broady (1991), pp. 152ff. och p.182.

Preliminär tidsplan

- HT 2007 – Påbörja arbetet med bearbetning av register. Kodning av enkäter. Inläsning av litteratur. Läsande av kurser om 20 hp.
- VT 2008 – Fortsatt arbete med bearbetning av register, påbörja statistiska analyser delstudie I. Inläsning av litteratur. Läsande av kurser om 20 hp.
- HT 2008 – Analyser av enkätmaterial delstudie II. Påbörja intervjuer med lärare. Läsande av kurser om 15 hp.
- VT 2009 – Statistiska analyser delstudie II. Fortsatt arbete med intervjuer, transkribering och analys. Läsande av kurser om 15 hp.
- HT 2009 – Fortsatt arbete med statistiska analyser och intervjuer, delstudie II och III. Läsande av kurser om 7,5 hp.
- VT 2010 – Fortsatt arbete med statistiska analyser delstudie III. Läsande av kurser om 7,5 hp.
- HT 2010 – Fortsatt arbete statistiska analyser delstudie III. Påbörja skrivande av avhandlingsmanus.
- VT 2011 – Författande av avhandlingsmanus.
- HT 2011 – Författande av avhandlingsmanus.
- VT 2012 – Författande av avhandlingsmanus. Disputation.

Referenser

- Abbott, Andrew (1988), *The System of Professions. An Essay on the Division of Expert Labor*, the University of Chicago Press, Chicago/London.
- Bertilsson, Emil (2007), *Lärarna på skolans kungsväg. Om det naturvetenskapliga programmet på några gymnasier i Uppsala*, SEC-reports nr 42, SEC/EDU, Uppsala universitet, Uppsala.
- Björklund, Anders et. al.(2005), *The Market Comes to Education in Sweden: An Evaluation of Sweden's Surprising School Reforms*, Russell Sage, New York.
- Bourdieu, Pierre (1984) [1979], *Distinction. A Social Critique of the Judgement of Taste*, Routledge, London.
- Bourdieu, Pierre & Loïc J.D. Wacquant (1992), *An Invitation to Reflexive Sociology*, University of Chicago Press, Chicago.
- Bourdieu, Pierre (1996a) [1989], *The State Nobility. Elite Schools in the Field of Power*, Stanford University Press.
- Bourdieu, Pierre (1996b) [1984], *Homo Academicus*, Symposion, Stockholm.
- Bourdieu, Pierre et. al. (1999) [1993], *The Weight of the World. Social Suffering in Contemporary Society*, Polity Press, Cambridge.
- Bourdieu, Pierre (2000) [1992], *Konstens regler. Det litterära fältets uppkomst och struktur*, Symposion, Stockholm.
- Broady, Donald (1991) [1990], *Sociologi och epistemologi. Om Pierre Bourdieus författarskap och den historiska epistemologin*, HLS Förlag, Stockholm.
- Broady, Donald (1998), *Kapitalbegreppet som utbildningssociologiskt verktyg*, Skeptronhäften nr. 15, SEC/ILU, Uppsala universitet, Uppsala.
- Broady, Donald, Mats B. Andersson, Mikael Börjesson, Jonas Gustafsson, Elisabeth Hultqvist, Mikael Palme (2000), "Skolan under 1990-talet. Sociala förutsättningar och utbildningsstrategier", pp. 5-133 i SOU 2000:39, *Välfärd och skola. Antologi från Kommittén Välfärdsbokslut*, Stockholm.
- Broady, Donald (2001), *Studier av högskolan och gymnasieskolan som fält. Forskningsprogram 2002-2004*, SEC-reports 28, Uppsala universitet.
- Broady, Donald, Mikael Börjesson & Mikael Palme, "Det svenska högskolefältet under 1990-talet. Den sociala rekryteringen och konkurrensen mellan lärosätena", pp. 13-47, 135-154 i Thomas Furusten (red.) (2002), *Perspektiv på högskolan i ett förändrat Sverige Stockholm*, Högskoleverket, Stockholm.
- Börjesson, Mikael (2004), *Gymnasieskolans sociala struktur och sociala gruppers utbildningsstrategier*, SEC-reports nr 32, SEC/ILU, Uppsala universitet, Uppsala.
- Börjesson, Mikael (2005), *Transnationella utbildningsstrategier vid svenska lärosäten och bland svenska studenter i Paris och New York*. Ak. avh., disputationssupplaga, SEC-reports nr 37, SEC/ILU, Uppsala universitet, Uppsala.
- Börjesson, Mikael (2006), *Det svenska högskolefältet och lärarutbildningarna*, Rapporter från forskningsgruppen för utbildnings- och kultursociologi (SEC), No. 30, 3 reviderad uppl.
- Calander, Finn (2003), *Nybörjare på lärarprogrammet. Vilka är de? Vad vill de? Vad tycker de?* Lärom, rapport 2.

- Etzioni, Amitai (1969), *The Semi-Professions and Their Organization. Teachers, Nurses, Social Workers*, The Free Press, New York.
- Falkner, Kajsa (1997), *Lärare och skolans omstrukturering. Ett möte mellan utbildningspolitiska intentioner och grundskollärares perspektiv på förändringar i den svenska skolan*, Uppsala Studies in Education, Stockholm.
- Florin, Christina (1987), *Kampen om katedern. Feminiserings- och professionaliseringsprocessen inom den svenska folkskolans lärarkår 1860-1906*, Almqvist & Wiksell, Stockholm.
- Florin, Christina & Ulla Johansson (1993), "Där de härliga lagrarna gro...". *Kultur, klass och kön i det svenska läroverket 1850-1914*, Tiden, Stockholm.
- Hultqvist, Elisabeth & Mikael Palme (2006), "Om de kunde ge en mall". *En studie av lärarstudenternas möte med lärarutbildningen*, SEC-reports nr 40, SEC/ILU, Uppsala universitet, Uppsala.
- Högskoleverket, *De första 20 åren. Utvecklingen vid de mindre och medelstora högskolorna sedan 1977* Högskoleverkets rapportserie 1998:2 R.
- Högskoleverket, *Hur styrs den svenska högskolan? Varför ser styrsystemet ut som det gör?*, Högskoleverkets skriftserie 1998:4.
- Högskoleverket (2005), *Utvärdering av den nya lärarutbildningen vid svenska universitet och högskolor*, HSV rapportserie 2005:17 R.
- Johansson, Ulla (2000), *Normalitet kön och klass. Liv och lärande i svenska läroverk 1927-1960*, Nykopia Tryck AB, Stockholm.
- Le Roux, Brigitte & Henry Rouanet (2004), *Geometric Data Analysis: From Correspondence Analysis to Structured Data Analysis*, Kluwer Academic Publishers, Dordrecht/Boston/London.
- Lidegran, Ida (2006), *Uppsala – en akademisk dominerad gymnasieskola*, SEC-reports nr. 34, SEC/ILU, Uppsala universitet, Uppsala.
- Lindblad, Sverker (1997a), Imposed Professionalisation. On Teacher's work and Experiences of Deregulation of Education in Sweden, i Lundahl, L & Nilsson, I red., *Teachers, Curriculum and Policy – Critical Perspectives in Educational Research*, Umeå.
- Lindblad, Sverker (1997b), Towards a social understanding of teachers: Swedish positions and experiences, pp. 303-352 i Bruce J. Biddle, Thomas L. Good & Ivor F. Goodson, *International Handbook of Teachers and Teaching*, Kluwer Academic Publishers, Dordrecht/Boston/London.
- Lindensjö, Bo & Ulf P Lundgren (2000), *Utbildningsreformer och politisk styrning*, HLS förlag, Stockholm
- Lortie, Dan C. (1977), *Schoolteacher. A Sociological Study*, University of Chicago Press, Chicago/London.
- Lundgren, Ulf P. (2002), "Utbildningsforskning och utbildningsreformer" i *Pedagogisk forskning i Sverige* 2002, årg. 7, nr. 3.
- OECD (2002), *Education at a Glance*, Organization for Economic Cooperation and Development, Paris.
- Regeringens proposition 1984/85:122, *Lärarutbildning för grundskolan*.
- SCB, Statistiska meddelanden, UF 26 SM 0502, *Lärarnas arbetsmarknad. Enkätundersökning bland yrkesverksamma lärare under hösten 2004*.

- SCB, *Universitet och högskolor. Social bakgrund bland högskolenybjörjare 2005/06 och doktorandnybjörjare 2004/05*. UF20SM0602.
- Skog-Östlin, Kerstin (1984), *Pedagogisk kontroll och auktoritet. En studie av den statliga lärarutbildningens uppgifter enligt offentliga dokument kring folkskollärarutbildningen, läroverkslärarutbildningen och lärarhögskolan*, Liber förlag, Malmö.
- SOU 1999:63, *Att lära och leda – En lärarutbildning för samverkan och utveckling*.
- Ulfsdotter Eriksson, Ylva, *Yrke, status & genus: en sociologisk studie om yrken på en segregerad arbetsmarknad*, Göteborg Studies in Sociology, Göteborg.
- Universitet och högskoleämbetet (UHÄ), *Antagningen: den centrala antagningen till utbildningslinjer: sökande, antagna, antagningspoäng*, UHÄ-rapport, Stockholm.

Appendix

Variabellista Registret över pedagogisk personal 1978-2005

Variabelnamn	Variabel klartext	Årgång
Lopnr	Löpnummer	
Kon	Kön	1978-2005
Alder	Ålder	1978-2005
Rokod	Rektorsområdeskod	1978-1994
Skolkod	Skolkod	1995-2005
Skolid	Skolid	1999-2005
Tjb	Tjänstebenenämning	1978-1990
Befkod	Befattning	1991-2005
Beh	Behörighet	1990-1994
Tjomf	Tjänstgöringsomfattning	1995-2005
Skolform	Skolform	1978-2005
Tjledig	Hel tjänstledighet	1979-2005
Anstslag	Anställningsslag	1992-2005
Nivakod	Skolform/nivå/typ av undervisning	1996-2005
Redoniva	Redovisningsnivå	1999-2005
Pedkod	Pedagogisk utbildning	1994-2005
Hman	Huvudman	1978-2005
Mmalkod	Modersmålskod	1993-2005
Antaktar	Antal aktiva år	1999-2005