
Rapporter från Forskningsgruppen för utbildnings- och kultursociologi

Sociology of Education and Culture Research Reports

Nr 47

Männen flyr fältet

Könsmönster i rekryteringen till svenska lärarutbildningar 1977–2007
Redovisning av ett uppdrag för Högskoleverket

31 januari 2009

Emil Bertilsson, Mikael Börjesson & Donald Broady



UPPSALA
UNIVERSITET

SEC, Uppsala universitet

<http://www.skeptron.uu.se/broady/sec/>

Januari 2009



Forskningsgruppen för utbildnings- och kultursociologi, Uppsala universitet
(Sociology of Education and Culture)

URL www.skeptron.uu.se/broadly/sec/
Tel. vx +46 (0)18 4710000
Postadr. Institutionen för utbildning, kultur och medier, Uppsala Universitet, Box 2136, 750 02 Uppsala
Redaktörer för serien Rapporter från Forskningsgruppen för utbildnings- och kultursociologi /SEC Research Reports:
Donald Broady & Mikael Börjesson

Denna text är ett manus som sändes till Högskoleverket 8 februari 2009 och som, fränsett att rubriken ändrades till "Könsmönster i rekryteringen till svenska lärarutbildningar 1977–2007", i oförändrat skick publicerades i *Man ska bli lärare! Den ojämna könsfördelningen inom lärarutbildningen – beskrivning och analys*, Rapport 2009:7 R. Stockholm: Högskoleverket, Appendix, s. 1-50.

Emil Bertilsson, Mikael Börjesson & Donald Broady
Männen flyr fältet. Könsmönster i rekryteringen till svenska lärarutbildningar 1977-2007
Redovisning av ett uppdrag för Högskoleverket
Rapporter från Forskningsgruppen för utbildnings- och kultursociologi / SEC Research Reports, 47
Januari 2009
ISSN 1103-1115

© Författarna och Forskningsgruppen för utbildnings- och kultursociologi, 2009

Förord

Högskoleverket gav i september 2008 Forskningsgruppen för utbildnings- och kultursociologi (SEC) vid Uppsala universitet i uppdrag att utreda könsskillnader i rekryteringen av studenter till lärarutbildningar. Uppdraget innefattade

- analyser av rekrytering till lärarutbildning åren 1977-2007, med särskilt fokus på könsskillnader
- analyser av könsskillnader i relation till studenternas sociala ursprung och skolmeriter
- tänkbara förklaringar till förändringar i rekryteringsmönster

Härmed överlämnas en rapportering. För att den inte skall bli alltför omfattande har en del tabellmaterial och liknande lyfts ut och gjorts tillgängligt på www.skeptron.uu.se/broadly/sec/sec-47-app.pdf

Uppsala 31 januari 2009

Donald Broady, professor, donald.broadly@edu.uu.se
Mikael Börjesson, fil.dr, mikael.borjesson@edu.uu.se
Emil Bertilsson, doktorand, emil.bertilsson@edu.uu.se

Innehåll

SAMMANFATTNING.....	5
INLEDNING.....	9
Material och metoder.....	10
DET SVENSKA HÖGSKOLEFÄLTET OCH LÄRARUTBILDNINGARNA 1998.....	13
KÖNSSKILLNADER I LÄRARUTBILDNING – FÖRÄNDRINGAR OCH TENDENSER 1977-2007	17
Skillnader mellan olika lärarutbildningsinriktningar.....	17
Skillnader mellan lärosäten.....	21
Kön och ålder.....	22
Summering – stabila könsmonster över tid.....	23
KÖN, SOCIALT URSPRUNG OCH STUDIEMERITER	25
Könsskillnader i relation till hemmets tillgångar.....	26
Könsskillnader i relation till utbildningsmeriter.....	33
Variationer mellan utbildningsinriktningar.....	36
Variationer mellan lärosäten	39
Variationer mellan utbildningsinriktningar per lärosäte.....	41
Summering.....	42
MINDRE ENGAGEMANG HOS MÄNNEN – RESULTAT FRÅN EN ENKÄTUNDERSÖKNING	43
NÅGRA HYPOTESER OM MÄNNENS FLYKT FRÅN LÄRARUTBILDNINGARNA.....	47

Sammanfattning

Rekryteringen till den svenska lärarutbildningen har länge varit kvinnodominerad. Andelen kvinnor bland lärarstudenterna har under de senaste trettio åren varit stabilt hög, pendlande mellan 70 procent och 80 procent.

Dock finns betydande skillnader mellan olika utbildningsinriktningar. Kvinnodominansen är nära nog total bland blivande förskollärare och mycket stor bland blivande lärare för yngre skolbarn. Inom vissa av dessa inriktningar har kvinnodominansen till och med ökat under perioden 1977-2007. Medan blivande ämneslärare, det vill säga lärare för grundskolans senare år och gymnasiet, generellt sett uppvisar en jämnare könsfördelning (det iögonfallande undantaget är blivande språklärare som till övervägande del är kvinnor). Grundmönstret är tydligt: ju yngre barn desto större övervikt för kvinnliga lärarstudenter. Kvinnorna är också väl företrädna på speciallärarutbildningarna och på vissa praktisk/estetiska utbildningar som textilslöjdlärarutbildning, bildlärarutbildningen och vårdlärarutbildningar.

Männens andel är således större på lärarutbildningar inriktade mot de äldre åldrarna i skolan och mot vissa ämnesområden, särskilt matematik/naturkunskap. Männen är även förhållandevis många på flertalet praktisk/estetiska utbildningar som idrottslärarutbildningen, trä- och metallslöjdlärarutbildningen, musiklärarutbildningen och flertalet utbildningar inom yrkeslärområdet, såsom industri och hantverk.

Förändringarna i könsfördelningen över tid är intressanta. Det är de mest kvinnodominerade utbildningarna som uppvisar den största stabiliteten i könsfördelningen. Visserligen ökade männens andel något i förskollärarutbildningen under mitten av 1990-talet och början av 2000-talet, men det var en marginell ökning och sedan dess har kvinnornas andel återigen växt. Med andra ord: de betydande förändringarna av könssammansättningen har skett i de utbildningar som tidigare rekryterade en förhållandevis stor andel män. Och dessa förändringar har inneburit en feminisering: männen har flytt fältet. Tydligast syns det i ämneslärarutbildningen med inriktning mot matematik/naturkunskap och samhällsvetenskap, men även i lärarutbildningar med inriktning mot grundskolans tidiga år. Beträffande den sist nämnda utvecklingen, minskningen av andelen som läser till lärare för grundskolans tidiga år, bör tilläggas att det framför allt är från inriktningen mot matematik som männen försvunnit. Även i lärarutbildningar inriktade mot grundskolans senare år och mot gymnasiet har inriktningen mot matematik/naturkunskap feminiserats allra mest. Trenden är dock att männens andel ökar något från början av 2000-talet och framåt.

Mer detaljerade jämförelser mellan enskilda lärarutbildningar vid enskilda universitet och högskolor visar att männen i högre grad än kvinnorna attraheras av de lärosäten och utbildningar som är högre placerade de sociala och meritokratiska hierarkierna, det vill säga lärosäten och utbildningar som rekryterar fler studenter från högre sociala skikt och med större utbildningstillgångar (högre gymnasiebetyg och bättre resultat på högskoleprovet).

Oavsett kön avstår som regel studenter som är väl rustade med utbildningstillgångar från att söka till lärarutbildningen. Andelen utbildningsmässigt bemedlade studenter inom lärarutbildningarna har krympt avsevärt på senare år. Än mer påfallande är den kraftiga ökningen av studenter med låga betyg från gymnasiet.

Den sociala rekryteringen till lärarutbildningarna har således genomgått en utveckling som kan kallas deklassering. Mer precist: överklassen och den övre medelklassen skyr lärarutbildningarna, den lägre medelklassen behåller ungefärligen sin andel, medan arbetarklassens barn strömmat till mer än tidigare. Dock finns tydliga skillnader mellan olika typer av lärarutbildningar, och det förekommer undantag. Några få ansedda lärarutbildningsinriktningar vid lärosäten som Kungl. Musikhögskolan eller Konstfack utgör undantag från regeln att barn ur de övre samhällsklasserna undviker läraryrket.

Även om deklasseringen således varit påfallande vid de flesta lärarutbildningar, har den tagit sig olika former: vissa utbildningar, främst ämneslärarutbildning med inriktning mot

matematik/naturkunskap, utmärks av kraftigt minskade andelar studenter med ursprung i de högre samhällsklasserna, medan andra – utbildningen för grundskolans tidigare år, förskollärarytbildningen och i viss utsträckning även ämneslärarytbildningen med inriktning mot samhällsvetenskap och språk – framför allt utmärks av en kraftig ökning av studenter ur arbetarklassen.

En intressant skillnad mellan de manliga och kvinnliga lärarstudenterna är att de förra, männen, oftare kommer från mer bemedlade hem. Deras föräldrar har genomsnittligt högre utbildningsnivå och högre socioekonomisk ställning, en skillnad mellan manliga och kvinnliga lärarstudenter som förefaller ha förstärkts under den senaste tioårsperioden. I synnerhet har andelen kvinnor med arbetarklassbakgrund ökat inom lärarytbildningen i dess helhet.

Det finns fler skillnader mellan manliga och kvinnliga lärarstudenter värda att beakta. I rekryteringsstudier nöjer man sig vanligtvis med att undersöka dem som faktiskt söker till eller går på vissa utbildningar. Inte sällan är det lika viktigt att ta reda på vad som utmärker dem som avstår från att söka. När det gäller bemedlade grupper vilkas barn således som regel inte attraheras av lärarytbildningarna, kan vi notera en skillnad mellan kvinnor och män. Särskilt fåtaliga på lärarytbildningarna är å ena sidan döttrarna från kulturellt bemedlade familjer (det vill säga familjer som är välförsedda med i synnerhet utbildningskapital), å andra sidan söner ur de ekonomiskt (till skillnad från kulturellt) bemedlade fraktionerna av den övre medelklassen och överklassen.

Manliga och kvinnliga lärarstudenter tycks skilja sig åt i sina hållningar till sin utbildning och framtida yrkesutövning. Insamlade enkäter tyder på att kvinnorna värderar lärarytbildningen jämförelsevis högre, medan fler bland männen menar att den inte åtnjuter värst mycket prestige och att kraven på studenterna är lågt ställda. Männen hade också enligt egen utsago en bredare utbildningshorisont när de sökte till utbildningen och är jämförelsevis mindre säkra på att de i sin framtida yrkesutövning kommer att verka som skollärare.

Vidare: kvinnorna har i jämförelse med männen högre betygsgenomsnitt från gymnasiet, och allra tydligast är att andelen män som uppvisar de allra lägsta gymnasiebetygen är betydligt större än andelen kvinnor med lika låga betyg. Jämförelser mellan de olika utbildningsinriktningarna visar att männens överrepresentation på ämneslärarytbildningar inte är den huvudsakliga förklaringen till männens högre sociala rekryteringsprofil. Även på utbildningar mot förskola och grundskolans tidigare år, såväl som inom de kvinnodominerade språkutbildningarna, kommer en klart högre andel av männen från hem med högre socioekonomisk status och högre utbildningsnivå. Till sist kan nämnas att en större andel lärarbarn finns bland de manliga lärarstudenterna än bland de kvinnliga – men då måste tilläggas att den totala andelen lärarbarn minskat kraftigt över tid. Förenklat sagt: det är inte längre lärarbarn som blir skollärare.

Den här beskrivna utvecklingen, som kort kan sammanfattas så att förskollärare och skollärare i allt högre grad omvandlats till yrken för arbetarklassens döttrar, är anmärkningsvärd och alltför lite beaktad när olika recept för skolans och lärarytbildningens förbättring lanseras i debatten.

För att förstå de förändringar som skett diskuteras sist i denna rapport några hypoteser. Till de externa orsakerna bakom kvinnodominansen och männens flykt från lärarytbildningen hör rimligtvis sådant som yrkets sjunkande relativa lönenivåer, liksom de ändrade arbetsvillkoren som bland annat inneburit att omsorgsaspekterna fått mer utrymme på bekostnad av ämneskunskaper och kunskapsförmedling. En rimlig hypotes är att allt sådant grovt sagt repellerat männen. En annan extern faktor är konjunkturförändringar både i ekonomin i stort och inom särskilda branscher. IT-kraschen och militärmaktens krympning medförde gissningsvis att ett antal män gav sig in i läraryrket. Bland de interna orsakerna är lärarytbildningens utformning och dimensionering en faktor som påverkar rekryteringen. När lärarytbildningen efter 2001 blivit alltmer efterfrågestyrd har de utbildningar som attraherat förhållandevis många män tillåtits expandera ytterligare, vilket medfört att kvinnodominansen mildrats något. Priset för detta är att lärarytbildningarna i ökande takt tagit in studenter (av båda könen) med sämre meriter.

Vi menar vidare att lärarytbildningens kvinnodominans är ett hinder i sig. Vi kan notera att männen fungerar så som vanligt är när det rör sig om underrepresenterade grupper inom ett område: de besitter mer än majoritetsgruppen av de tillgångar som värderas högt inom området. Männen har större andelar som kommer från lärarhem och från högre sociala skikt (även om andelarna sjunker över tid). Kvinnodominansen på utbildningen återspeglas likaså i att kvinnor är i klar majoritet bland lärarytbildarna. Den undervisningskultur som präglar lärarytbildningarna utbildningarna avviker, åtminstone vid de etablerade universiteten, från den kultur som i övrigt dominerar inom lärosätena, en särställning som framför allt studenterna vid ämneslärarytbildningarna känner av;

bland dem förekommer ofta klagomål över att bli behandlade som ett B-lag inom lärosätet, och som skolbarn snarare än som studenter. Det är på dessa ämneslärarutbildningar som männens andel är högst. De manliga lärarstudenternas avoghet gentemot sin utbildning kommer tydligt till uttryck i vår enkätundersökning. Överlag värderar de lärarutbildningen lågt, och är som nämnts i lägre grad än sina kvinnliga kurskamrater benägna att identifiera sig med lärarutbildningen och att tänka sig en framtid som skollärare. Tilläggas bör att ute i skolorna är andelen obehöriga betydligt högre bland manliga lärare än bland kvinnliga. Samtliga dessa – externa liksom interna – faktorer torde bidra till att hålla männen från lärarutbildningen och i förlängningen även från läraryrket. Men mer oroväckande, ur utbildningspolitisk synvinkel, än könssammansättningen är att både män och kvinnor med goda studiemeriter flyr lärarutbildningen. Om politiska slutsatser skall dras av denna rapport, är den viktigaste att det är angeläget att bredda rekryteringen "uppåt", det vill säga att rekrytera fler studenter – både manliga och kvinnliga – med mer tillgångar – både sociala och utbildningsmässiga – i bagaget.

Inledning

Överlag är de svenska lärarutbildningarna kvinnodominerade i fråga om rekrytering av studenter. Så har det varit under lång tid. Andelen kvinnor bland lärarstudenterna har under de senaste trettio åren varit stabilt hög, pendlande mellan 70 procent och 80 procent.

Dock är skillnaden mellan olika utbildningsinriktningar betydande. Kvinnodominansen är nära nog total bland blivande förskollärare och mycket stor bland blivande lärare för yngre skolbarn. Inom vissa av dessa utbildningsinriktningar har kvinnodominansen till och med ökat under perioden 1977-2007. Medan blivande ämneslärare, det vill säga lärare för grundskolans senare år och gymnasiet, generellt sett uppvisar en jämnare könsfördelning (det iögonfallande undantaget är blivande språklärare som till övervägande del är kvinnor). Grundmönstret är tydligt: ju mindre barn desto större övervikt för kvinnliga lärarstudenter.

Så långt är resultaten föga överraskande. De intressanta könsmönstren framträder när vi tar hänsyn till dels skillnader mellan olika utbildningsinriktningar vid olika universitet och högskolor, dels skillnader i vad olika kategorier lärarstudenter har i bagaget i form av socialt ursprung, skolkapital och studieförutsättningar. Sådana analyser presenteras i denna rapport.

Beträffande studenternas tillgångar har vi i en tidigare studie¹ påvisat en viktig förändring i rekryteringen till lärarutbildningarna under de senaste decennierna. Vare sig man använder socialt ursprung, gymnasiebetyg eller resultat på högskoleprovet som indikator, har studenterna i dag kraftigt minskade resurser jämfört med tidigare. Ingen annan större högskoleutbildning (möjligen med undantag för vissa kortare ingenjörutbildningar) har råkat ut för en så drastisk urholkning av studenternas tillgångar. Det är inte längre lärarbarn som blir lärare, tillspetsat uttryckt. Självfallet finns det fortfarande lärarbarn bland dem som utbildar sig till skollärare, och de är till och med överrepresenterade bland lärarstudenterna, men exempelvis andelen lärarstudenter vars mor är eller varit lärare har halverats under de sista tjugo åren. Mer generellt: familjer ur medelklassen och överklassen undviker lärarutbildningarna som i stället dragit till sig allt fler studenter med bakgrund i lägre medelklass eller arbetarklass och med klen skolkapital. Denna förändring är alltför lite uppmärksammas både i forskningen och i den allmänna skoldebatten.

I den studie som redovisas nedan har vi haft möjlighet till fördjupade analyser. Tidsspannet har utsträckts bakåt och framåt så att det omfattar trettioårsperioden 1977-2007. Vidare har vi mer i detalj och på mindre aggregerad nivå kartlagt skillnader i rekrytering till olika slag av lärarutbildningar vid olika universitet och högskolor, liksom skillnader mellan lärarstudenter i fråga om socialt ursprung (med moderns och faderns yrke och utbildning som indikatorer), skolkapital och studieförutsättningar (med gymnasiebetyg och resultat på högskoleprovet som indikatorer) samt kön.

I synnerhet skall i det följande relationer mellan könen uppmärksammas, dock inte som isolerad företeelse. Aggregerade mått på andelen kvinnor och män i lärarutbildningen i stort säger ganska lite. Dels skiljer sig könssammansättningen åt mellan olika utbildningsinriktningar, dels och framför allt innebär det i sammanhanget ganska olika saker att vara kvinna eller man: det vore föga meningsfullt att i en och samma kategori bunta ihop, låt säga, de arbetarklassens döttrar som i stor utsträckning befolkade förskollärarytbildningen med de döttrar ur den övre medelklassen och i någon liten mån överklassen som samlas på språklärarytbildningarna. Vi söker alltså, med de data som står oss till buds, svara på frågan vilka kvinnor och vilka män som söker sig till vilka lärarutbildningar. Med tanke på hur rekryteringen till lärarutbildningen förändrats, är en annan viktig fråga vilka som inte söker sig dit. Här kan vi uttala oss åtminstone om vilka kategorier av studenter som tidigare fanns vid lärarutbildningarna men numer försvunnit därifrån. Intressant är bland annat att ta reda på vad

¹ Mikael Börjesson, *Det svenska högskolefältet och lärarutbildningarna*, Rapporter från forskningsgruppen för utbildnings- och kultursociologi 30, Uppsala universitet, 2003, 3 rev. uppl. 2006 [PDF-version www.skeptron.uu.se/broadly/sec/sec-30.pdf]

som utmärker de kategorier av män som förr men inte nu återfinns vid tidigare mansdominerade och nu feminiserade utbildningar.

Närmast följer en beskrivning av datamaterialet och bearbetningarna. Därefter ett kort översiktligt avsnitt om den grundläggande strukturen hos det svenska högskolefältet, det vill säga systemet av relationer mellan olika utbildningar vid olika lärosäten. Den position som var och en av dessa utbildningar intar på de "sociala kartor" som förekommer nedan, bestäms av egenskaperna eller tillgångarna (närmare bestämt: kön och socialt ursprung) som de studenter som den rekryterar besitter. Merparten av rapporten ägnas sedan åt analyser av först könsskillnader i lärarutbildningen och hur dessa förändrats under undersökningsperioden, därefter relationer mellan kön å ena sidan och å andra sidan de tillgångar som studenterna har med sig från föräldrahemmet och de utbildningstillgångar som de själva förvärvat. Efter några nedslag i ett enkätmaterial som illustrerar lärarstudenters hållning till sitt studieval och sina studier avslutas rapporten med en diskussion av varför så många män skyr lärarutbildningarna.

Material och metoder

Analyserna i föreliggande rapport bygger på ett aidentifierat och individbaserat dataregister över samtliga studenter registrerade i svensk högskola åren 1977-2007.² Registret innefattar uppgifter om studenternas utbildning och högskola. Dessa grunduppgifter har kompletterats med information om deras kön, ålder, betyg från gymnasiet, högskoleprovspoäng samt om föräldrarnas utbildning och yrke. Ur detta stora register har ett delregister med data om samtliga studenter i lärarutbildningar 1977-2007 extraherats fram. Detta har varit den huvudsakliga basen för denna rapport. För att göra jämförelserna över tid mer exakta avser de nedan presenterade analyserna som regel (om inte annat framgår) en population bestående av samtliga nybörjare inom lärarutbildningen varje termin och år.³ Data om lärarstudenterna jämförs även med uppgifter om genomsnittet för den samlade populationen av alla studenter inom svensk högre utbildning; dessa jämförelser gäller framför allt studenternas sociala bakgrund och studiemeriter.

Ett centralt och svårbemästrat inslag i arbetet med att skapa delregistret över lärarutbildningar har varit klassificeringen av alla olika utbildningsinriktningar. Lärarutbildningen består av en uppsjö av inriktningar, varianter och kombinationer som kan vara svåra att jämföra. I den offentliga statistik som publiceras undviker man ofta detta problem genom att slå ihop en stor mängd utbildningar till några få kategorier, exempelvis genom att skilja mellan blivande lärare med inriktning mot yngre åldrar och blivande lärare med inriktning mot äldre åldrar, eller genom att låta blivande lärare med olika ämnesinriktningar utgöra sammanhållna kategorier oavsett vilket stadium i utbildningssystemet deras utbildning förbereder för eller vid vilket lärosäte dessa utbildningar finns.⁴ Så kraftigt aggregerade analysenheter maskerar viktiga skillnader inom kategorierna och duger inte för våra syften. Åtminstone krävs att olika nivåer särskiljs från varandra (utbildningar som förbereder för arbete som förskolelärare, fritidspedagog, 1-7-lärare, 4-9-lärare, gymnasie- och ämneslärare osv.), liksom olika ämnesinriktningar (blivande språklärare, blivande slöjdlärare osv.). I mer detaljerade analyser måste även utbildningar vid olika lärosäten skiljas åt (gymnasielärarutbildningen med inriktning mot matematik/naturkunskap vid Uppsala universitet från motsvarande utbildning vid Göteborgs universitet osv.).

Eftersom vi intresserar oss för förändringar över tid har det också varit nödvändigt att skapa kategorier som tillåter jämförelser över hela perioden 1977-2007. Detta får i vissa fall till följd att

² Om detta och andra register som använts, se www.skeptron.uu.se/broadly/sec/sec-reg.htm.

³ I högskoleregistret förekommer det att individer är registrerade på mer än en kurs eller program. Huvudintresset för oss är att analysera utbildningarna utifrån de studenter som går där och därför kan samma individ förekomma flera gånger i registret. Antal individer i registret överstiger således det totala antalet inskrivna studenter.

⁴ Denna typ av klassificering av lärarutbildningarna används bl.a. i HSV:s årsrapporter om högskolan, där den mest detaljerade nivån skiljer ut lärarutbildningar med inriktning mot tidigare år, förskola och förskoleklass, inriktning mot senare år och inriktning mot alla skolformer, se *Universitet & Högskolor. Högskoleverkets årsrapport 2008*. Rapport 2008:19R. Se också *Universitet och högskolor. Social bakgrund bland högskolenybörjare 2005/06 och doktorandnybörjare 2004/05*. SCB. UF20SM0602, där man använder kategorierna Undervisning resp. Lärarexamen.

utbildningar från olika examenstrukturer slagits samman.⁵ Sammanslagningen görs enkom för att möjliggöra analyser av längre tidsserier. Vid detaljstudier av enskilda år eller jämförelser av kortare perioder i tid undviks i huvudsak sådana aggregerade kategorier.⁶

En metodologisk anmärkning behövs. Lärarutbildningsreformerna har inte bara haft som konsekvens att innehåll och organisation har förändrats, som när utbildningar för lågstadielärare och mellanstadielärare försvann i och med införandet av 1-7-lärare 1988. Därutöver skiljer sig förutsättningarna för att klassificera lärarutbildningar beroende på vilka slag av lärarutbildning det rör sig om. Under perioden fram till 2001 års lärarutbildningsreform utgjordes lärarutbildningen av ett antal någorlunda väl definierade utbildningstyper som relativt enkelt kan klassificeras – låt vara att klassificeringen saknar vissa mer detaljerade kategorier som hade behövts för att fullt ut fånga varje utbildnings egenart. 2001 års reform innebar en väsentligt ökad frihet för lärosätena att skapa kurser som lärarstudenterna själva sätter samman. Många gånger är det långtifrån uppenbart hur dessa ingångar och varianter av lärarutbildningen ska klassificeras på ett enhetligt sätt. Ibland ges svaret först när hela utbildningen är avklarad. I och med att vi utgått från nybörjare på lärarutbildningen har den kurs med vilken studenterna börjat fått definiera utbildningen i dess helhet, vilket självfallet skapar felkällor. I många fall har det hänt att studenterna bytt inriktning under resans gång. En följd av detta är att det finns större osäkerhetsfaktorer i analyserna efter 2001. Det tar sig exempelvis uttryck i att studenter som hamnar i kategorin ospecifierade lärarutbildningar växer avsevärt efter 2001 och vissa år utgör så många som 20 procent av nybörjarna på lärarutbildningen. Resultaten för utvecklingen efter 2001 bör således tolkas med försiktighet.

I analyserna relateras kategorin kön till studenternas sociala ursprung och utbildningsmeriter. Ett huvudintresse är att spåra hur män och kvinnor från olika sociala skikt fördelar sig på de olika lärarutbildningarna. Information om det sociala ursprunget bygger på uppgifter om föräldrarnas yrke och högsta utbildningsnivå. Registret har kompletterats med information om studenternas utbildningsmeriter i form av gymnasiebetyg och resultat på högskoleprovet.⁷ Intressant att studera är hur höga och låga resultat fördelar sig på olika utbildningar och hur denna fördelning ändras över tid. Även här kommer vi fortsättningsvis att fästa särskild vikt vid skillnader mellan manliga och kvinnliga lärarstudenter.

Ett avsnitt mot slutet av rapporten bygger på ett enkät svar från studenter vid lärarutbildningarna i Uppsala, Stockholm och Gävle. Enkätarna har besvarats av 659 lärarstudenter som var inskrivna på en lärarutbildning mellan 2005 och 2007.⁸ I föreliggande rapport utnyttjas enkät materialet för att belysa manliga kontra respektive kvinnliga lärarstudenters uppfattningar om sitt utbildningsval och sin yrkesframtid, samt olika studentkategoriers hållning till sin utbildning.

Inledningsvis, i avsnittet "Det svenska högskolefältet och lärarutbildningarna 1998", används korrespondensanalys⁹ för att lokalisera lärarutbildningarna, definierade av deras sociala rekryteringsprofiler och könssammansättning, i förhållande till varandra och i förhållande till andra utbildningar vid universitet och högskolor. Aktiva variabler är föräldrarnas yrke och studenternas kön. I denna rapport avstår vi från att redovisa fortsatt arbete med korrespondensanalyserna, till

⁵ Den klassificering som vi utgått ifrån, SUN 2000, är framför allt anpassad till dagens utbildningssystem. Exempelvis görs ingen skillnad mellan lågstadielärarutbildning och mellanstadielärareutbildning utan dessa klassificeras som 1-7-lärare. Det finns inte heller någon kategori för gymnasielärare utan dessa slås samman med högstadielärare i kategorin ämneslärare.

⁶ Om klassificeringarna av lärarutbildningarna och det sociala ursprunget, se www.skeptron.uu.se/broadly/sec/sec-reg.htm.

⁷ Uppgifter om studenternas gymnasiebetyg finns från 1987. I analyserna används dock 1990 som startår då tidigare år saknar uppgifter för en stor andel av studenterna. Av samma skäl använd 1991 som startår när det gäller jämförelser av studenternas resultat på högskoleprovet.

⁸ Studenterna gick vid tillfället för enkätundersökningen på den del av läroprogrammet som kallas Allmänt utbildningsområde II (AUO II), dvs. den andra terminen av de tre för lärarstudenterna gemensamma kärnan.

⁹ Även om metoderna blivit mer sofistikerade är föreliggande analyser en fortsättning av de studier som inleddes med Donald Broady och Mikael Palme, *Högskolan som fält och studenternas livsbanor*, Rapporter från Forskningsgruppen för utbildnings- och kultursociologi, nr 1, Lärarhögskolan i Stockholm, Stockholm 1992 [1989] och Mikael Palme, *Högskolefältet i Sverige. En empirisk lägesrapport*, Arbetsrapport 1989:4, UHÅ FoU, Stockholm 1989. Dessa studier var i sin tur inspirerade av de syntetiska studier av rummet av högre utbildningsinstitutioner i Frankrike som samtidigt, under senare hälften av 1980-talet, genomfördes av Pierre Bourdieus och hans medarbetares (främst Monique de Saint Martin), se Pierre Bourdieu, *La noblesse d'État. Grandes écoles et esprit de corps*, Minuit, Paris 1989. En auktoritativ framställning om den typ av korrespondensanalyser som vi numer använder är Brigitte Le Roux & Henry Rouanet, *Geometric Data Analysis: From Correspondence Analysis to Structured Data Analysis*, Kluwer Academic Publishers, Dordrecht, Boston, London 2004.

exempel de grafer där de nämnda aktiva variablerna kompletterats med supplementära variabler¹⁰ såsom exempelvis studenternas gymnasiebetyg, resultat på högskoleprov och föräldrarnas utbildningsnivå. Vi har föredragit andra och mer överskådliga sätt att redovisa de statistiska sambanden.

¹⁰ Supplementära variabler är sådana som ej påverkar den struktur som skapats av de aktiva variablerna. De supplementära variablerna används således för att i efterhand undersöka var olika modaliteter (variabelvärden) hamnar i en redan upprättad struktur.

Det svenska högskolefältet och lärarutbildningarna 1998¹¹

Till att börja med skall vi med hjälp av ett par "sociala kartor" åskådliggöra lärarutbildningarnas lokalisering inom det svenska högskolefältet. Med högskolefältet avses här systemet av relationer mellan olika utbildningar vid olika universitet och högskolor. På just dessa kartor avgörs utbildningarnas positioner av dels studenternas sociala ursprung, dels deras kön. Som indikator för socialt ursprung används föräldrarnas yrke. Aktiva variabler är således socialt ursprung och kön. Eftersom vi indelat yrkena i 32 kategorier och även håller isär könen, erhåller vi sammantaget 64 studentkategorier: läkardöttrar, läkarsöner, journalistdöttrar etc.

Graf 1 ger en bild av högskolefältet 1998, men grundmönstret är detsamma under hela perioden. Här finns tre huvuddimensioner – en könsmässig, en socialt hierarkisk och en tredje dimension som ställer kulturella och utbildningsmässiga tillgångar mot ekonomiska. De två förstnämnda är de viktigaste och bestämmer den struktur som framträder i graf 1. Könsdimensionen separerar den högre utbildningen i en männens högskola och en kvinnornas högskola. Vid den manliga polen finns utbildningar inom framför allt teknologi men även vissa naturvetenskapliga utbildningar. Motpolen till dessa manligt dominerade utbildningar utgörs av utbildningar inriktade mot vård, skola och omsorg som förskollärover utbildningar och lärarutbildningar med inriktning mot undervisning av barn i de lägre årskurserna i grundskolan, jämte sjuksköterskeutbildning, utbildningar inom socialt arbete och socionomutbildning. Rummets andra dimension är socialt hierarkisk och ställer studenter (uppåt i figuren) från hem med mycket tillgångar, framför allt kulturella och utbildningsmässiga, mot (nedåt i figuren) studenter från hem med mer begränsade resurser. Dessa två dimensioner bildar tillsammans en triangulär struktur. Skillnaderna mellan könen är som störst i triangelns bas, där främst arbetarklassens barn återfinns, för att minska när vi rör oss uppåt i den sociala hierarkin. Männen och kvinnorna möts på utbildningar när vi nått de högsta sociala lagren. Där samlas såväl män som kvinnor från hem med omfattande resurser, mest koncentrerade på lärover utbildningen men även på juristutbildningen.¹²

Lärover utbildningar och pedagogiska utbildningar intar i huvudsak dominerade positioner (dvs. långt ned i hierarkin) inom högskolefältet och de är kvinnodominerade. Denna rekrytering gör att flertalet lärover utbildningar hamnar i nedre vänstra hörnet av graf 1. De kan således sägas inta dubbelt dominerade positioner, dels könsmässigt, dels socialt.

Dock finns skillnader mellan lärover utbildningarna. Alla intar inte lika dominerade positioner socialt sett, och kvinnoöverskottet är inte lika stort överallt. Bland de socialt allra mest dominerade utbildningarna inom högskolefältet finns fritidspedagogutbildningar och fritidsledarutbildningar, där samtliga hamnar i den nedre vänstra regionen av fältet (se graf 2 för en översikt över lärover utbildningarnas positioner). Könsmässigt är fritidsledarutbildningar något mindre kvinnodominerade och positionerar sig mer till höger i riktning mot den manliga delen av fältet. Även merparten av alla lärover utbildningar med inriktning mot skolans lägre åldrar (årskurs 1-7) är placerade i den nedre vänstra delen av fältet. Lärover utbildningar med inriktning mot de äldre åldrarna (årskurs 4-9) är något mer spridda inom fältet, framför allt längs den första axeln (den könsmässiga dimensionen). Längs den andra axeln, den socialt hierarkiska, intar 4-9-utbildningarna positioner ganska nära lärover utbildningarnas för de lägre åldrarna även om det finns en tendens till en större spridning även här: vissa av 4-9-utbildningarna positionerar sig högre upp och andra längre ned när

¹¹ Det följande avsnittet bygger på Mikael Börjesson, *Det svenska högskolefältet och lärover utbildningarna*, a.a. 2006 [2003]. För att öka läsbarheten har graferna redigerats, bland annat genom att en del information av mindre intresse i detta sammanhang tagits bort. Ytterligare en analys av hur rekryteringen till lärover utbildningarna utvecklats på senare år är Emil Bertilsson, Mikael Börjesson & Donald Broady (2008), *Lärover studenter. Utbildningsmeriter och social bakgrund 1977-2007*, Rapport från Forskningsgruppen för utbildnings- och kultursociologi 45, Uppsala universitet, 2008 [PDF-version www.skeptron.uu.se/broad/seg/sec-45.pdf]

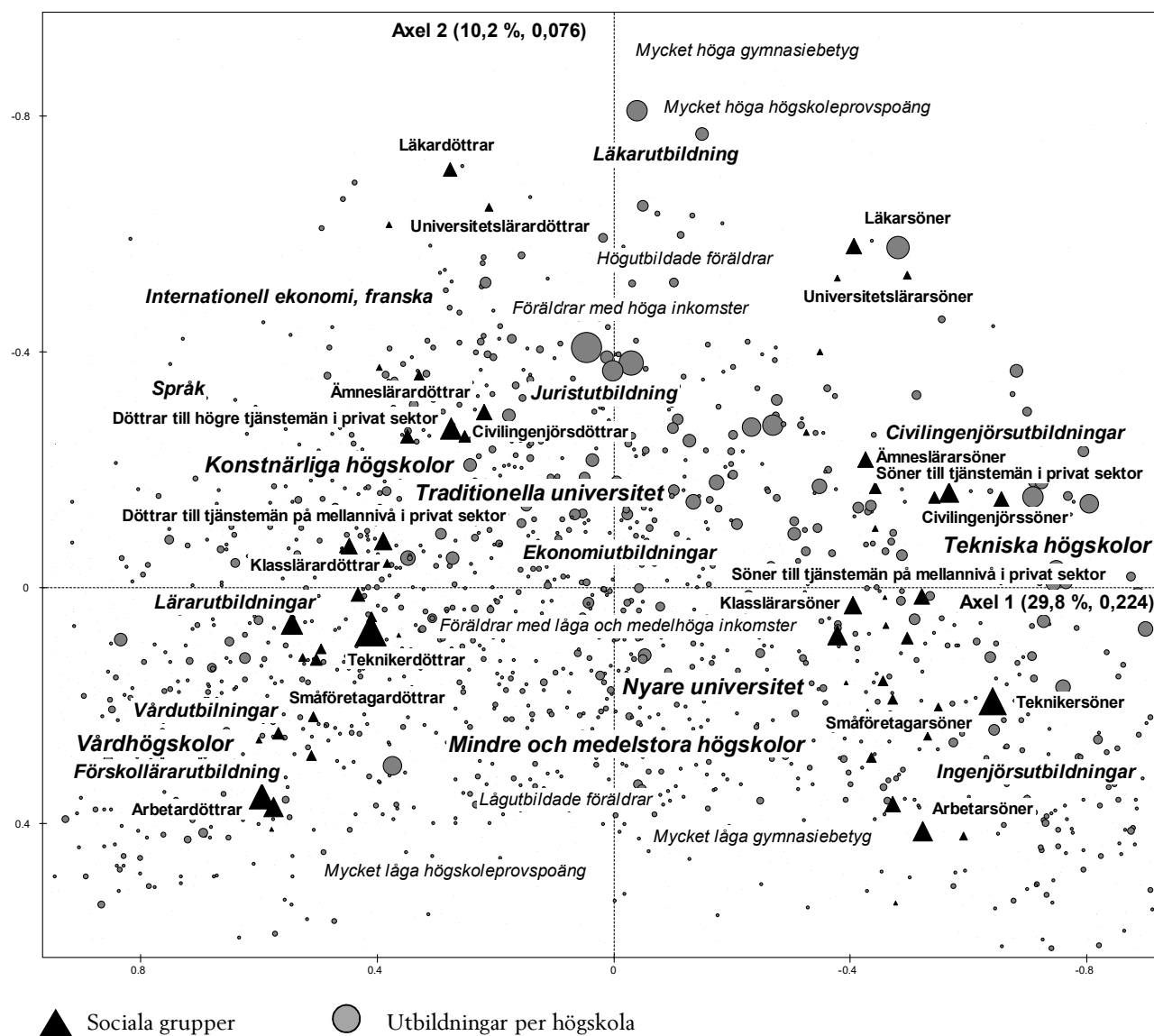
¹² För fullskaliga analyser av det svenska högskolefältet, se Donald Broady, Mikael Börjesson & Mikael Palme, "Det svenska högskolefältet under 1990-talet. Den sociala rekryteringen och konkurrensen mellan lärosätena", pp. 13-47, 135-154 i Thomas Furusten (red.), *Perspektiv på högskolan i ett förändrat Sverige*, Högskoleverket, Stockholm 2002.

man jämför med lärarutbildningarna med inriktning mot de lägre åldrarna. Längs den andra axeln (det vill säga den som skiljer grupper med omfattande kapitaltillgångar från dem med mer blygsamma tillgångar) intar gymnasielärarutbildningar positioner ganska nära lärarutbildningarna för grundskolan.

Således är skillnaderna mellan lärarutbildningar för skolans olika stadier (för årskurs 1-7, för årskurs 4-9, samt för gymnasiet) inte så stora med avseende den sociala rekryteringen. Däremot finns en tydlig könsmässig differentiering. Det finns två tendenser. När vi går från 1-7-lärarutbildningar, via 4-9-lärarutbildningar till gymnasielärarutbildningar ökar andelen män. Således: ju äldre elever lärarstudenterna utbildar sig för att undervisa, desto större andel män. Även mellan utbildningarnas inriktningar finns tydliga skillnader i könsfördelningen. Matematik och naturvetenskapliga inriktningar och – märk väl – även samhällsvetenskapliga inriktningar uppvisar en förhållandevis (i förhållande till andra lärarutbildningar) hög andel manliga studenter, under det att språkinriktningar rekryterar nästan uteslutande kvinnor.

Bland de praktiska lärarutbildningarna utmärker sig musiklärarutbildningar och bildlärarutbildningarna (vid konstnärliga högskolor) genom att inta socialt sett relativt dominerande positioner, medan övriga praktiska lärarutbildningar (merparten saknas i grafen) intar betydligt mer modesta positioner. Skillnaderna i könsfördelningen är stora, och ytterligheterna finns bland slöjdlärarutbildningarna: träslöjdlärarutbildningen i Linköping är den enda lärarutbildning som har en kraftig dominans av män, under det att textilslöjdlärarutbildningen vid Uppsala universitet helt domineras av kvinnor. Musiklärarutbildningarna har en jämn könsmässig rekrytering, medan bildlärarutbildningarna är kvinnodominerade.

Graf 1. Det svenska högskolefältet 1998, 32 sociala grupper uppdelade efter kön, 1 366 utbildningar, stiliserad, planet av axel 1 och 2.

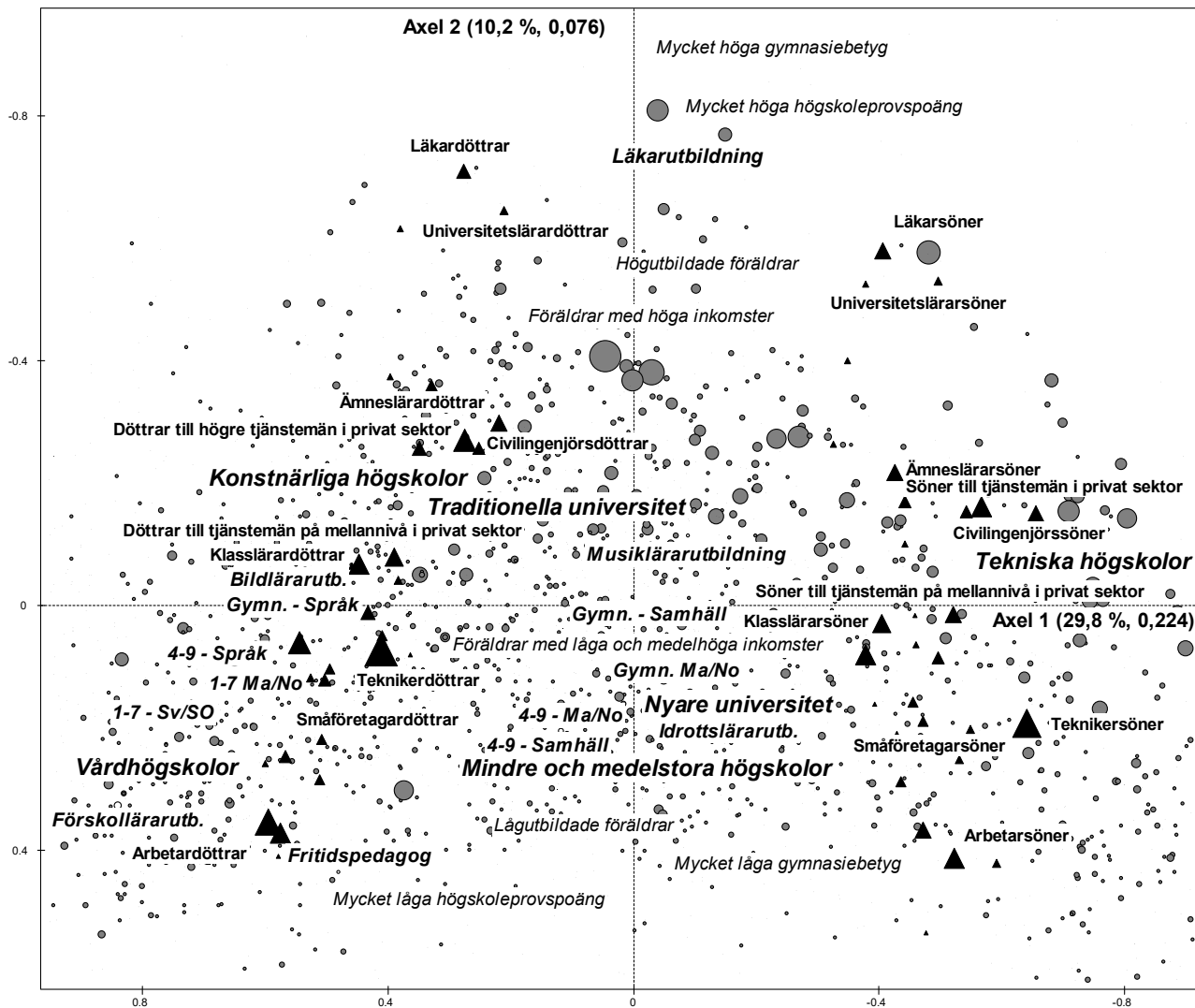


Fet text i kursiv indikerar utbildningsområden och lärosätetstyper.

Text i kursiv indikerar supplementära egenskaper som inte bidragit till att konstruera strukturen.

Storleken på symbolerna står i proportion till antalet individer.

Graf 2. Det svenska högskolefältet 1998 med ett urval lärarutbildningar inplacerade, planet av axel 1 och 2.



▲ Sociala grupper ● Utbildningar per högskola

Fet text i kursiv indikerar utbildningsområden och lärosätetstyper.

Text i kursiv indikerar supplementära egenskaper som inte bidragit till att konstruera strukturen.

Storleken på symbolerna är proportionerlig till antalet individer.

Könsskillnader i lärarutbildning – förändringar och tendenser 1977-2007

Skillnader mellan olika lärarutbildningsinriktningar

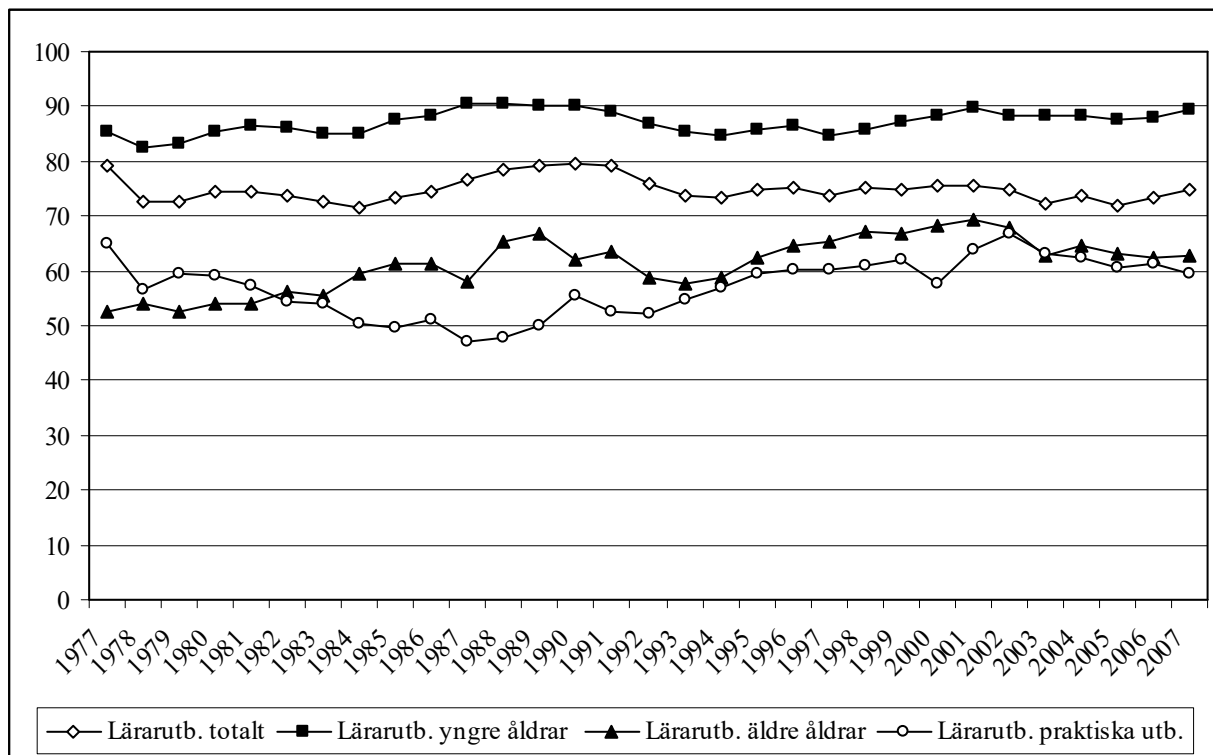
Att lärarutbildningen i stort varit kvinnodominerad under hela perioden 1977-2007 framgår av kurvorna i diagrammet härintill (Diagram 1). Slående är att könsfördelningen på denna aggregerade nivå varit så stabil genom tre decennier.¹³ Andelen kvinnor i lärarutbildning har aldrig understigit 70 procent av den totala andelen nybörjarstudenter. Det lägsta värdet för kvinnornas representation inträffade 1984, med 71 procent av nybörjarstudenterna. Störst andel kvinnor förekom under de första åren av 1990-talet (80 procent år 1990). Efter 1993 låg andelen kvinnor som påbörjar en lärarutbildning relativt konstant, kring 75 procent.

Om vi skiljer mellan de huvudsakliga slagen av lärarutbildning framgår av Diagram 1 att de utbildningarna som förbereder för arbete med yngre åldrar rekryterat en markant högre andel kvinnor och att könssammansättningen varit påfallande stabil: mellan 80 och 90 procent kvinnliga nybörjarstudenter.

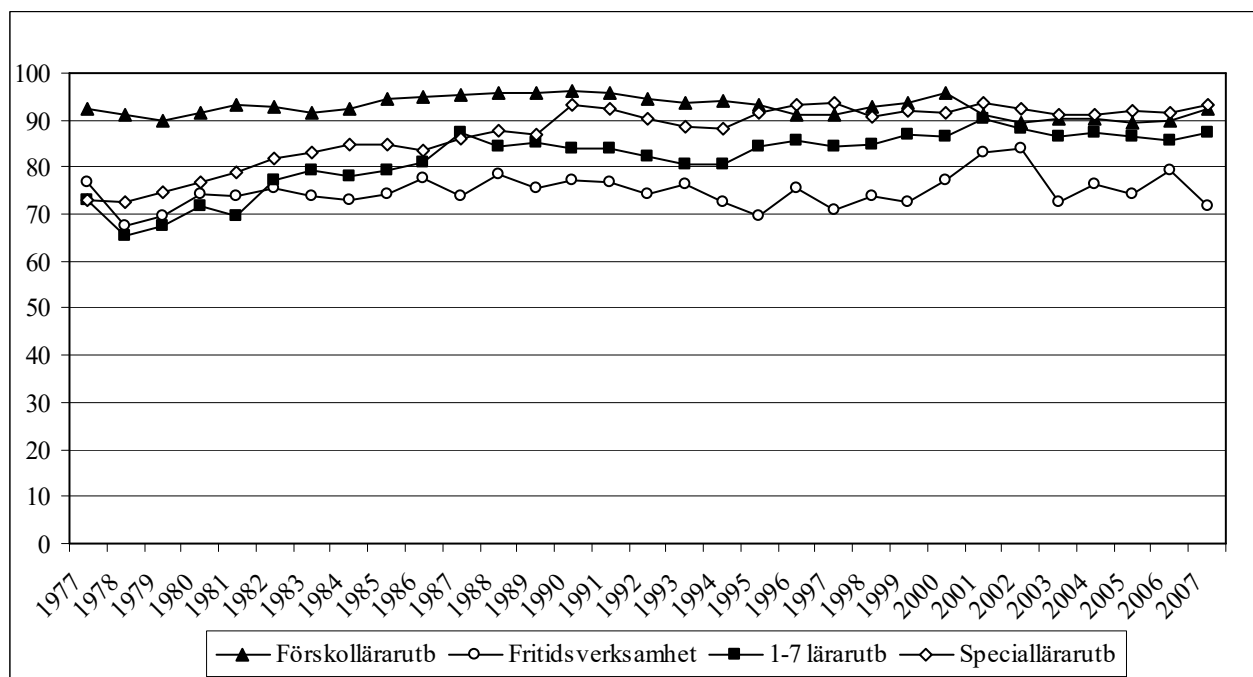
Mindre stabil har könssammansättning varit inom den andra stora kategorin, lärarstudenter med inriktning mot äldre åldrar inom grundskola och gymnasium. Här har en viss feminisering skett. Från slutet av 1970-talet, då män och kvinnor var ungefärligen lika många, har fram till början av 2000-talet andelen kvinnor ökat till närmare 70 procent. Därefter har andelen män ökat något.

Även lärarutbildningar med inriktning mot de praktisk/estetiska ämnesområdena har från slutet av 1980-talet uppvisat en ganska kraftig minskning av andelen män. Man bör dock komma ihåg att denna kategori inrymmer både utbildningar med extrem kvinnodominans och utbildningar som är kraftigt mansdominerade.

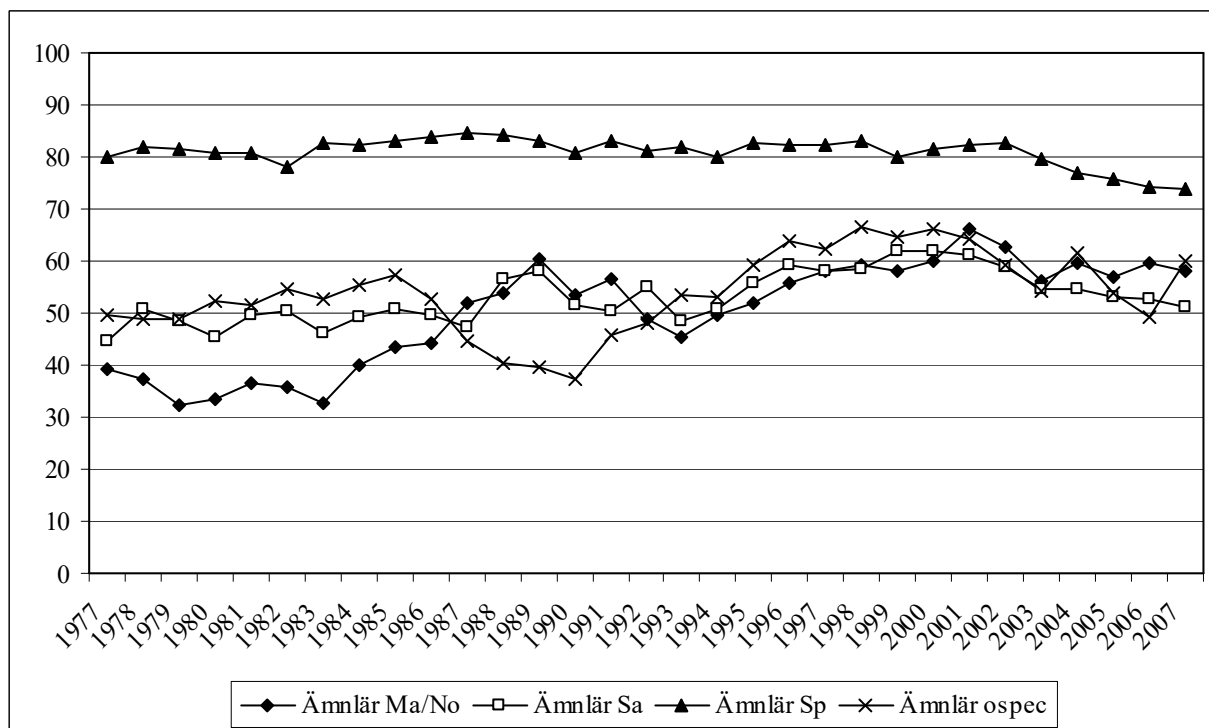
¹³ För detaljerad information om könsskillnader över tid se tabellbilagan till denna rapport, www.skeptron.uu.se/broady/sec/sec-47-app.pdf.

Diagram 1. Andel kvinnliga nybörjarstudenter, vissa lärarutbildningskategorier, 1977-2007.

Som nämnts följer Diagram 1 vissa uppenbara skillnader mellan olika utbildningsinriktningar. Detta är särskilt sant när man studerar könsskillnader, och vi behöver därför närmare analysera hur könsfördelningen inom olika inriktningar förändrats under perioden. Diagram 2 visar – förutom skillnader i andelen kvinnor inom olika inriktningar – ett antal tydliga förändringar över tid. Den mest kvinnodominerade utbildningen, förskolläroarb., tillhör de utbildningar som är mest stabila med avseende på könsfördelningen (93 procent kvinnor 1977, 92 procent 2007). Visserligen uppträder under 2000-talet en viss ökning av andelen män inom förskolläroarb., men dessa förändringar är så små att man svårigen kan tala om ett trendbrott. En klar tendens är däremot att läroarb. med inriktning mot grundskolans tidiga år, 1-7-lärare, genomgår en markant feminisering. Under slutet av 1970-talet och början av 1980-talet låg andelen kvinnor klart under genomsnittet för läroarb. totalt. Därefter sker en stegvis förändring som bäst kan beskrivas så att utbildningen närmare sig förskolläroarb. avseende könsfördelning. I Diagram 2 ser vi även att specialläroarb. tillhör de utbildningar som över tid uppvisat en markant ökning av kvinnliga nybörjarstudenter för att 2007 faktiskt vara den allra mest kvinnodominerade utbildningen (93 procent). Läroarb. med inriktning mot fritidshem är en utbildning som traditionellt lockat en något större andel män i jämförelse med förskolläroarb. och utbildningen med inriktning mot grundskolans tidigare år. Även fritidsheminriktningen uppvisar en viss, om än inte särskilt kraftig, feminisering fram till början av 2000-talet. Därefter har andelen män ökat något till närmare 30 procent år 2007.

Diagram 2. Andel kvinnliga nybörjarstudenter, förskolläraryt utbildning, fritidsledarutbildning, 1-7 läraryt utbildning samt specialläraryt utbildning, 1977-2007.

Denna redogörelse för de övergripande förändringarna över tid skall avslutas med några noteringar om de interna könsskillnaderna inom läraryt utbildningar med inriktning mot de övre skolåren (Diagram 3). Här förekommer en del intressanta förändringar. Ämnesläraryt utbildningar med inriktning mot språk är klart kvinnodominerade och förblir så under hela trettioårsperioden (drygt 80 procent kvinnor). De sista fem åren ökar dock andelen män på utbildningen något. Ämnesläraryt utbildningarna med inriktning mot matematik/naturkunskap och mot samhällsvetenskap är de läraryt utbildningar som traditionellt lockat flest andelar män. Båda dessa utbildningar utmärktes fram till andra hälften av 1980-talet av att männen var i majoritet under ett antal år. Därefter har dessa utbildningar gradvis feminiserats. Mest märkbar är förändringen inom inriktningen mot matematik/naturkunskap. Under början av 1980-talet var mellan 65 och 70 procent av nybörjarstudenterna på denna utbildning män. Fram till början av 2000-talet ökar kvinnornas andel markant, en ökning som innebär att utbildningen omvandlas från att ha varit klart manligt dominerad till att kvinnorna blir i majoritet. Mot slutet av perioden är den till och med mer feminiserad än samhällsläraryt utbildningen, trots att även samhällsläraryt utbildningen uppvisar en kraftig ökning av andelen kvinnor fram till början av 2000-talet; Inom samhällsläraryt utbildningen ökar dock andelen män mot slutet av perioden något så att kvinnorna befinner sig i knapp majoritet år 2007.

Diagram 3. Andel kvinnliga nybörjarstudenter, ämneslärarutbildningar, 1977-2007.

Sammanfattningsvis om de övergripande könsskillnaderna inom lärarutbildningen: På aggregerad nivå har kvinnodominansen varit relativt stabil genom åren, samtidigt som en viss feminisering går att skönja när vi beaktar olika slag av lärarutbildning. På mer detaljerad nivå bekräftas en sedan tidigare välkänd logik, nämligen att andelen män ökar ju högre upp i skolsystemet lärarutbildningen siktar och ju mer ämnesstudier den innehåller. Det stora undantaget är språklärarutbildningarna som under hela perioden uppvisat en kraftig kvinnodominans. Det finns med andra ord ett tydligt samspel mellan ämne och nivå å ena sidan och andelen män å den andra. När det gäller förändringar över tid är det framför allt tre utbildningsinriktningar som sticker ut: lärarutbildning med inriktning mot grundskolans tidiga år (1-7-lärare), ämneslärarutbildning med inriktning mot matematik/naturkunskap samt ämneslärarutbildning med inriktning mot samhällsvetenskap. Dessa tre inriktningar genomgår en kraftig feminisering under perioden.

För att verkligen förstå vad det är som kan fungera som bakomliggande förklaring till feminiseringsprocessen bland vissa lärarutbildningar behöver vi studera de enskilda utbildningarna på en än mer detaljerad nivå. Inom 1-7-lärarutbildningen är det framför allt inriktning mot matematik som efter 1988 uppvisar det största tappet män (exempelvis minskar männen från 25 procent 1988 till 12 procent 2001). Även inom 1-7-lärarutbildning med inriktning mot svenska förekom ett visst tapp av män från 1988 och framåt, dock från redan låga nivåer. Emellertid vänder trenden något efter 2001, framför allt inom 1-7-lärarutbildningen med inriktning mot svenska; här ökar männen från 6 procent 2001 till 11 procent 2007.

Om vi även särskiljer lärarutbildningar med inriktning mot grundskolans senare år ser vi inom samtliga inriktningar att en viss feminisering påbörjas redan från slutet av 1970-talet påbörjas, och som även den blir som kraftigast från mitten av 1980-talet och framåt. Tydligast är tappet av män vid 4-9-lärarutbildningen med inriktning mot matematik/naturkunskap samt vid 4-9-lärarutbildningen med ospecificerad inriktning. Exempelvis minskar andelen män på 4-9-utbildningen med inriktning matematik/naturkunskap från 67 procent 1983 till 35 procent 1989, varefter andelen män ökar något så att du utgör en knapp majoritet 1993 för att återigen minska till dryga 30 procent under början av 2000-talet.

Rekryteringen av män till gymnasielärarutbildningen uppvisar drag som liknar den till 4-9-lärarutbildningen. Inom samtliga utbildningsinriktningar minskar andelen män, dock ej i samma utsträckning som varit fallet för 4-9-utbildningen. Det största tappet av män sker också något senare i tiden, framför allt från mitten av 1990-talet och ett par år framåt. Störst minskning av andelen män

sker på den ospecificerade gymnasieläro-utbildningen (från 70 procent män 1990 till 38 procent 1998). På gymnasieläro-utbildningen med inriktning mot matematik/naturkunskap och mot samhällsvetenskap är minskningen inte lika kraftfull. På inriktningen mot matematik/naturkunskap minskar andelen män från 62 procent 1992 till 49 procent 1998. Även på gymnasieläro-utbildningen med inriktning mot språk minskar andelen män från runt 25 procent i mitten av 1990-talet till ungefär 18 procent i början av 2000-talet. Liksom i fallet med 4-9-utbildningen ökar andelen män något från år 2001 och framåt.

Skillnader mellan lärosäten

Som framgått varierar könssammansättning betydligt vid olika slag av läro-utbildningar. Skillnader i balansen mellan manliga och kvinnliga läro-studenter vid olika lärosäten förklaras därför i hög grad av vilka slag läro-utbildningar lärosätena anordnar och omfattningen av dessa. Det är att vänta att ett lärosäte med förhållandevis stor förskolläro-utbildning har en stark övervikt av kvinnliga läro-studenter, medan de manliga utgör en större andel vid ett lärosäte som erbjuder mer omfattande gymnasieläro-utbildningar.

Med utgångspunkt i data från höstterminen 2007 ges här några exempel på relationen mellan utbildningsutbud och könsrekrytering på lärosätetsnivå. Tydligast är detta samband på Kungl. Tekniska Högskolan – med kombinationsutbildningen civilingenjör/lärare – som tillsammans med Idrottshögskolan – med idrottsläro-utbildningen – är det lärosäte som har störst andel manliga läro-studenter (58 respektive 51 procent). Även vid Lunds universitet finns en majoritet manliga läro-studenter, som nästan uteslutande har en inriktning mot musik- och instrumental- och ensembleundervisning. Att musikläro-utbildningen utmärks av en i jämförelse med nästan alla andra läro-utbildningar mer balanserad könsfördelning bekräftas av att drygt 40 procent av läro-studenterna vid Kungl. Musikhögskolan i Stockholm var män. De nämnda lärosätena läro-utbildningsutbud domineras således helt eller nästan uteslutande av en enda utbildningsinriktning där andelen män är hög.

Intressanta skillnader finns mellan lärosätena med de numerärt största läro-utbildningarna. Vid Örebro universitet finns närmare 33 procent manliga läro-studenter, vilket sammanhänger med vilka utbildningar man *inte* ger. Det fanns exempelvis inga nyantagna till förskolläro-utbildningen i Örebro samtidigt som idrottsläro-utbildningen är ganska omfattande (närmare 20 procent av studenterna). Vid Stockholms universitet är ett ganska stort antal studenter registrerade på ett läro-program, och av dessa var drygt 37 procent män, vilket är en effekt av en stor andel blivande ämneslärare med inriktning mot samhällsvetenskap (37 procent) och matematik/naturkunskap (11 procent). Ett av lärosätena, Umeå universitet, skiljer sig från övriga. Umeå är det enda lärosätet som har över 30 procent män (34 procent) utan att programutbudet kan förklara detta förhållandevis stora inslag av manliga studenter. Bland de fem till numerären största lärosätena med läro-utbildning 2007 är Umeå det med störst andel män (således 34 procent), följt av Linköpings universitet (27 procent), Uppsala universitet (27 procent), Göteborgs universitet (23 procent) och Läro-högskolan i Stockholm (23 procent). Bortsett från Umeå universitet finns med andra ord inga större skillnader i andel kvinnor och män bland läro-utbildningar med omfattande utbildningsutbud.

Det kan förefalla som en framkomlig väg att undersöka om enskilda utbildningar vid olika lärosäten skiljer sig åt i fråga om könsmässig rekrytering, för att därmed få möjligheter att spåra regionala effekter i exempelvis mäns benägenhet att söka en läro-utbildning. Inom en och samma typ av läro-utbildning är dock skillnaderna generellt sett små när vi jämför könsfördelning vid olika lärosäten. Särskilt små är skillnaderna mellan olika lärosätets utbildningar med inriktning mot grundskolans tidigare år och mot förskola¹⁴, och även ämnesläro-utbildningen med inriktning mot språk – således de starkast kvinnodominerade läro-utbildningarna. Däremot uppvisar utbildningar som är mindre kvinnodominerade, såsom ämnesläro-utbildning med inriktning mot matematik/naturkunskap och mot samhällsvetenskap, något större variation mellan lärosätena. Exempelvis har ämnesläro-utbildningarna med inriktning matematik/naturkunskap vid Umeå

¹⁴ Vissa undantag finns. Det kanske tydligaste exemplet är förskolläro-utbildningen vid Umeå universitet där 20 procent av de inskrivna studenterna år 2007 var män. Även Högskolan i Gävle har samma år en jämförelsevis hög andel män, 18 procent.

universitet en klart högre andel män år 2007 (58 procent) än exempelvis högskolan i Skövde (24 procent). Vid Umeå universitet har även ämneslärutbildningen med inriktning mot samhällsvetenskap en högre andel män (63 procent) än exempelvis Mälardalens högskola (22 procent). Det är svårt att dra några generella slutsatser utifrån dessa resultat. Lärosäten med en hög andel manliga studenter på en viss utbildning i jämförelse med andra lärosäten kan ha en mindre andel män inom andra utbildningsinriktningar. Ett redan nämnt undantag är Umeå universitet vid vars ämneslärutbildningar det finns en högre andel män än genomsnittet (vilket för övrigt även gäller den kvinnodominerade språklärutbildningen).

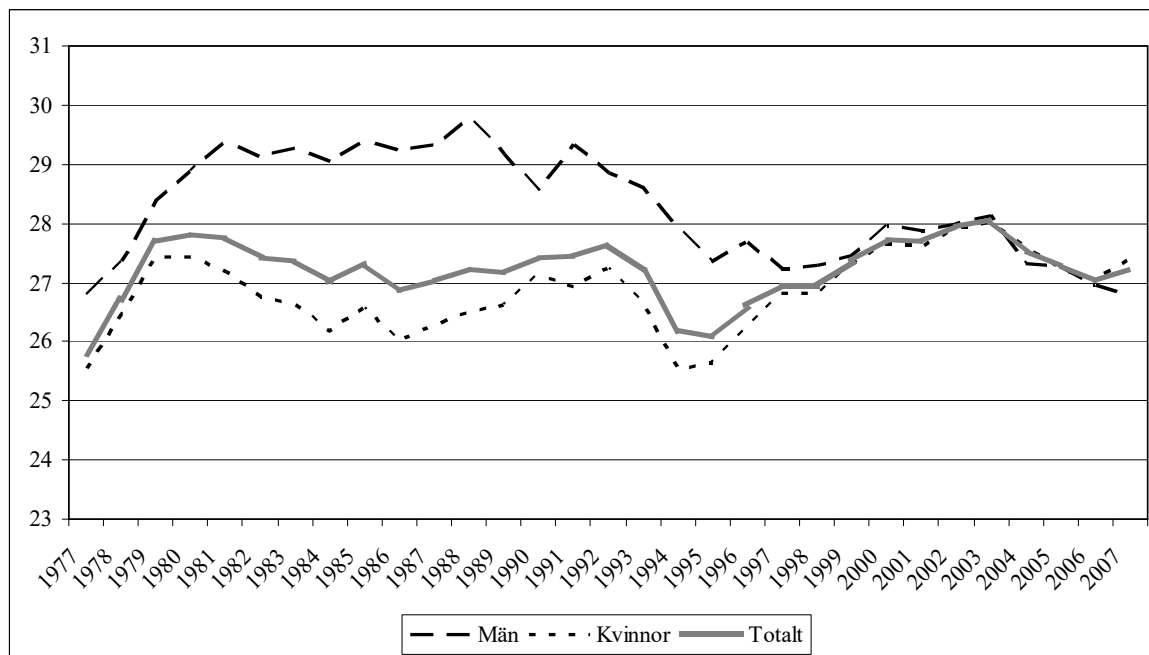
Kön och ålder

När det gäller åldersstrukturen bland nybörjare på lärarutbildningar visar Diagram 4 att denna varierat över tid. Framför allt två utvecklingstendenser framträder: under perioden från 1980 och 15 år framåt minskade lärarstudenternas genomsnittsålder från knappt 28 år till 26 år, och därefter och fram till mitten av 2000-talet ökade genomsnittsåldern till drygt 28 år. Från 2004 och framåt sjunker medelåldern på nytt en smula för att sluta på ca 27 år.

En intressant könsskillnad framträder. Under stora delar av perioden från 1977 har männen haft en klart högre medelålder, vilken dock sjunker tydligt under början av 1990-talet. Från och med andra hälften av 1990-talet och framgent är kvinnorna i genomsnitt äldre än männen.

Sammanfattningsvis har således de män som väljer en lärarutbildning till numerären blivit färre och samtidigt yngre, medan det omvända gäller för de kvinnliga lärarstudenterna.

Diagram 4. Medelålder nybörjarstudenter lärarutbildningar, fördelat på män och kvinnor, 1977-2007.



Åldersfördelningen skiljer sig också åt beroende på typ av lärarutbildning. Äldst är studenterna på några av de praktiska lärarutbildningarna, särskilt yrkeslärutbildningar, samt på speciallärutbildningen. Andelen förhållandevis äldre lärarstudenter är också större vid utbildningar med inriktning mot de skolans högre nivåer än vid utbildningar inriktade mot förskola och skolans lägre nivåer. Yngst är studenterna på idrottslärutbildningarna och musicklärutbildningarna. När det gäller förändringar över tid är det framför allt vid ämneslärutbildningen med inriktning mot matematik/naturkunskap som studenternas medelålder ökat, allra mest under perioden från mitten av 1990-talet fram till mitten av 2000-talet. Vid samma ämneslärutbildning ökar också andelen

kvinnliga studenter som är äldre: deras medelålder var 22 år i slutet av 1970-talet och hade 2007 stigit till 26 år.

Den ökade medelåldern i synnerhet bland kvinnliga studenter under andra hälften av 1990-talet kan möjligtvis delvis förklaras av rådande arbetsmarknadsförhållanden. I spåren av den ekonomiska krisen i början av 1990-talet är det sannolikt att fler sökte sig till en lärarutbildning som ett andra yrkesval, som en komplettering av tidigare studier eller helt enkelt på jakt efter ett tryggare utbildningsval. Det är troligt att lärarutbildning för sådana syften i högre utsträckning utnyttjats av kvinnor (de flesta lärare är kvinnor), vilket skulle kunna bidra till att förklara den ökade medelåldern bland kvinnor i förhållande till män. Under mitten av 1990-talet och framåt expanderar även olika slag av utbildning som gör det möjligt att tillgodoräkna sig tidigare ämnesstudier när man tar sig fram till en lärarexamen (s.k. Praktisk pedagogisk utbildning, PPU, eller Särskild lärarutbildning, SÅL, som startade 2001). En stor andel av dessa studenter är äldre, vilket torde vara ytterligare en delförklaring till den ökade medelåldern under 1990-talet och början av 2000-talet.

Summering – stabila könsmönster över tid

Syftet med denna del av rapporten har varit att beskriva generella förändringar och tendenser när det gäller könsskillnader i lärarutbildningen. En första observation är att könsfördelningen över tid på en övergripande nivå är synnerligen stabil. Rekryteringen följer också en sedan tidigare välkänd logik: de manliga lärarstudenternas andelar är störst på lärarutbildningar som förbereder för undervisning av äldre skolelever, samt inom vissa ämnesområden, särskilt matematik/naturkunskap. Männerna är också väl företrädna på flertalet praktisk/estetiska utbildningar som idrottslärarutbildningen, trä och metallslöjdlärarutbildningen, musiklärarutbildningen och flertalet utbildningar inom yrkeslärarområdet, som industri och hantverk. De kvinnliga bastionerna består framför allt av lärarutbildningar med inriktning mot förskola och grundskolans tidigare år och språklärarutbildningar. Kvinnorna är också väl företrädna på speciallärarutbildningarna och ett antal praktisk/estetiska utbildningar som textilslöjdlärarutbildningen, bildlärarutbildningen och vårdlärarutbildningar.

Värt att notera är vidare att det är dessa sist nämnda kvinnodominerade utbildningar som uppvisar de minsta förändringarna över tid av könsbalansen. Männens andel ökade visserligen något på förskollärarutbildningen under mitten av 1990-talet och början av 2000-talet, men denna ökning var marginella och har efterföljts av en minskning. Det är just på denna mer detaljerade nivå, där enskilda lärarutbildningar särskiljs, som vi kan spåra vissa intressanta tendenser i rekryteringsmönster. Vi kan exempelvis lägga märke till att feminiseringen är som kraftigast på de utbildningar som tidigare haft en dominans av män, såsom ämneslärarutbildningen med inriktning mot matematik/naturkunskap och mot samhällsvetenskap, men även på lärarutbildningar med inriktning mot grundskolans tidiga år.

Kön, socialt ursprung och studiemeriter

I tidigare studier av det svenska högskolefältet har vi kunnat slå fast att den kraftiga expansionen av och det ökade inflödet av studenter till högskolan under 1990-talet resulterade i förskjutningar mellan de positioner som utbildningarna intar i förhållande till varandra, om vi använder studentrekryteringen som indikator på hur utbildningarna är positionerade. Vissa utbildningar blev mer elitpräglade, såväl socialt (dvs. med avseende på studenternas sociala härkomst) som meritokratiskt (dvs. med avseende på studenternas tidigare studieprestationer)¹⁵, samtidigt som andra utbildningar, och mest markant lärarutbildningarna, tappat mark i de nämnda avseendena.¹⁶ Nedan skall vi inte fokusera detta förlopp – vilket skulle kräva jämförande analyser av rekryteringen till lärarutbildningarna och rekryteringen till andra utbildningar vid universitet och högskolor. I stället skall vi behandla skillnader mellan män och kvinnor vad gäller socialt ursprung och studiemeriter, samt hur dessa skillnader förändrats, särskilt under perioden 1998-2007.¹⁷

Högskolans expansion har förändrat lärarstudenternas andel av den totala studentpopulationen. Denna andel har krympt från närmare 14 procent under början av 1980-talet till runt 9-10 procent från år 2000 och framåt, en relativ minskning som ägt rum trots att även lärarstudenterna blivit fler i absoluta tal (en ökning från drygt 41 000 studenter 1978 till drygt 77 000 år 2007).

De olika utbildningsinriktningarnas storlek varierar något över tid. Lärarutbildning med inriktning mot fritidshem är den utbildning som över hela perioden procentuellt tappat flest studenter (se Tabell 1). Även förskollärarutbildningens andel av lärarstudentpopulationen minskar kraftigt, från närmare 40 procent 1977 till 20 procent 2007. Däremot ökar ämneslärarutbildningarna andel starkt, från runt 15 procent under 1980-talet till närmare 40 procent från slutet av 1990-talet och framåt, varefter sen minskar något. Noteras kan också att efter 2001 ökar antalet studenter på utbildningar som i statistiken inte går att på ett tillfredställande sätt klassificera utifrån nivå och inriktning, vilket innebär att den ospecificerade kategorin lärarutbildningar ökar till mellan 10 och 20 procent under åren 2002 till 2007.

Tabell 1. Antal studenter på vissa lärarutbildningar samt andel av samtliga lärarstudenter, 1978, 1988, 1998 och 2007.

		1978	1988	1998	2007
Ämneslärarutb.	N	4 155	5 241	24 372	24 261
	% av lärarstud.	10,0	14,9	42,1	31,5
1-7 lärarutb.	N	4 330	4 229	14 618	11 242
	% av lärarstud.	10,5	12,1	25,2	14,6
Förskollärarutb.	N	17 223	13 102	8 869	15 819
	% av lärarstud.	41,6	37,4	15,3	20,5
Fritidshem	N	5 935	3 670	3 438	1 036
	% av lärarstud.	14,3	10,5	5,9	1,3
Idrottslärarutb.	N	870	791	298	3 519
	% av lärarstud.	2,1	2,3	0,5	4,6
Musiklärarutb.	N	1 094	2 281	1 197	2 286
	% av lärarstud.	2,6	6,5	2,1	3,0

En viktig aspekt som måste beaktas när man diskuterar rekrytering till lärarutbildningarna är hur söktrycket förändrats. Exempelvis är de antagna lärarstudenternas betyg och högskoleprovspoäng

¹⁵ Se t.ex. Donald Broady, Mikael Börjesson & Mikael Palme, "Det svenska högskolefältet under 1990-talet. Den sociala rekryteringen och konkurrensen mellan lärosätena", a.a. 2002.

¹⁶ Mikael Börjesson, *Det svenska högskolefältet och lärarutbildningarna*, a.a. 2006 [2003].

¹⁷ Detaljerade tabeller till detta avsnitt kan hämtas från www.skeptron.uu.se/broady/sec/sec-47-app.pdf.

delvis relaterat till söktrycket till utbildningen. När många söker tenderar antagningspoängen att gå upp och studenter med svaga meriter avvisas. Därmed inte sagt att ett högt söktryck innebär att alla studenter som tas in har toppbetyg; så sker bara om det bland dem som söker finns många med toppbetyg. Så välmeriterade studenter är kräsna i sina utbildningsval och siktar ofta mot läkarutbildningen, apotekarutbildningen, civilekonomutbildningen på Handelshögskolan, journalistutbildningen eller andra som uppenbarligen är mer lockade. I dag är studenter med goda meriter ovanliga på lärarutbildningarna. Illavarslande i sammanhanget är att trots att söktrycket till högskolan generellt ökar i takt med sviktande ekonomisk konjunktur, drabbas lärarutbildningarna av minskande söktryck.¹⁸ Det är självklart att ett rimligt söktryck kan behövas för att en utbildning skall hävda sin position i det nuvarande högskolesystemet, för att undervisningsnivån skall bli anständig och för att sökande med fallenhet skall attraheras och illa lämpade sorteras bort. En annan aspekt är att en utbildning med ett tillräckligt antal sökande till varje studieplats skapar en känsla av utvaldhet bland dem som lyckas ta sig in, vilket tillsammans med andra faktorer torde påverka studenternas benägenhet att faktiskt slutföra utbildningen.

Det är komplicerat att skapa en tydlig bild av hur söktrycket till lärarutbildningarna förändrats då den tidigare statistiken på området är svårtolkad. Däremot finns för åren 1998 till 2008 fullgoda uppgifter om antal sökande per utbildningsplats. Dessa data tyder på en fortsatt negativ trend när det gäller pedagogik/läraryrket: 1998 fanns 2,3 förstahandssökande per utbildningsplats, en siffra som 2008 är nere i 1,1 (gällande höstterminerna).¹⁹

Könsskillnader i relation till hemmets tillgångar

Som den viktigaste indikatorn på nedärvda tillgångar har vi använt föräldrarnas högsta utbildningsnivå. Det första vi kan konstatera är att lärarstudenterna generellt sett har mindre av nedärvda utbildningstillgångar än studenter på många andra högskoleutbildningar.²⁰ Detta förhållande som tidigare påvisats i statistiska analyser av högskolefältet illustreras också av den enkätundersökning som refereras till nedan.²¹

Diagram 5 visar föräldrarnas högsta utbildningsnivå för samtliga nybörjarstudenter åren 1998-2007.²² Här kan man konstatera att andelar studenter med föräldrar med en längre högskoleutbildning ligger på mellan 24 och 28 procent. Andelarna ökar något fram till år 2006 för att därefter minska något. Dock går det inte att urskilja några dramatiska förändringar. Vi ser en viss ökning av andelar med föräldrar med en kortare högskoleutbildning eller gymnasieutbildning som högsta utbildning samtidigt som andelarna med förgymnasial utbildning minskar något. Bland lärarstudenter är den andel vilkas föräldrar har en längre högskoleutbildning klart mindre i jämförelse med genomsnittet för högskolestudenter. Denna skillnad har skärpts, eller annorlunda uttryckt: lärarutbildningarna har blivit efter då mer nedärvt utbildningskapital tillförts högskolan i stort. År 1998 hade 35 procent av högskolans studenter minst en förälder med en längre högskoleutbildning, att jämföras med 25 procent bland lärarstudenterna. År 2007 var dessa andelar

¹⁸ Högskoleverket, *Antalet sökande till högre utbildning ökar*, Statistisk analys, Högskoleverket, Stockholm, 2008:5. I ett längre tidsperspektiv är det fallande söktrycket markant. I början av 1980-talet gick det ca 10 sökande per plats på ämnesläraryrket. Exempelvis gick det hösten 1982 nio förstahandssökande per plats till ämneslärlinjen med historisk/samhällsvetenskaplig inriktning, se SCB, *Grundutbildning: behöriga sökande, utbildningsplatser och nybörjare på utbildningslinjer läsåren 1982/83-1985/86* U20 SM 8905.

¹⁹ SCB, www.scb.se/UF0206, besökt 2009-01-14. Trots att statistiken visar så låga siffror som en enda sökande per plats vet vi att skillnaderna kan vara stora mellan olika lärarutbildningsinriktningar. Ett exempel är idrottsläraryrket, särskilt den vid Idrottshögskolan, som har ett avsevärt högre antal sökande än många andra lärarutbildningar.

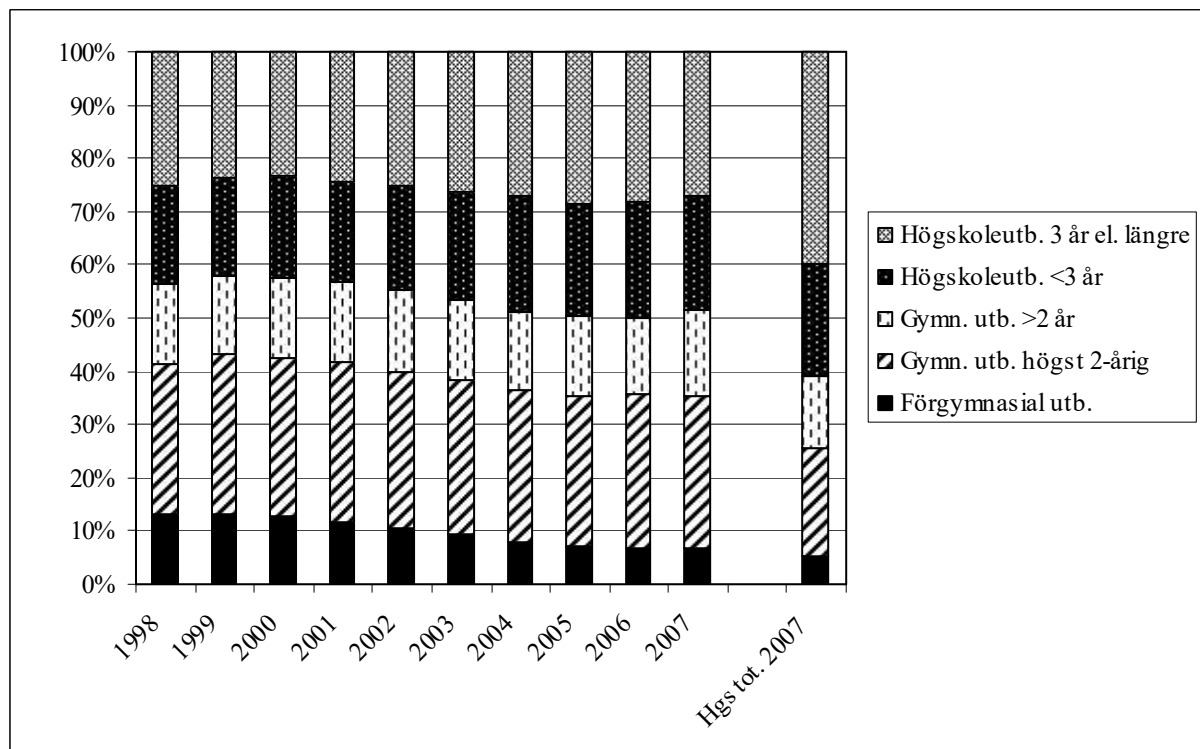
²⁰ Mikael Börjesson, *Det svenska högskolefältet och lärarutbildningarna*, a.a. 2006 [2003].

²¹ I denna enkätundersökning hade drygt 35 procent – av totalt 659 lärarstudenter – minst en förälder med en längre högskoleutbildning eller forskarutbildning, att jämföra med exempelvis läkarstudenter (n 123) på drygt 73 procent och studenter vid Handelshögskolan i Stockholm med drygt 77 procent. Än mer markanta är skillnaderna om vi jämför föräldrarnas högsta yrkesposition. Om en grov indelning i klassbakgrund görs kommer ungefär 30 procent av lärarstudenterna från hem som kan betecknas som högre klass. På läkarutbildningen är motsvarande siffra drygt 63 procent och på Handelshögskolans i Stockholm civilekonomprogram hela 86 procent. Se också Elisabeth Hultqvist & Mikael Palme. *"Om de kunde ge en mall". En studie av lärarstudenternas möte med lärarutbildningen*. Rapporter från forskningsgruppen för utbildnings- och kultursociologi 40, Uppsala universitet, 2006.

²² En svårighet med att som indikator använda förändringar i utbildningsnivå över tid är att man måste väga in en allmän ökning i befolkningens utbildning, dvs. att en allt större andel läser på universitet och att allt färre avslutar sina studier efter den grundläggande utbildningen. Delvis därför begränsas denna jämförelse till perioden 1998-2007.

40 respektive 27 procent.²³ Lärarstudenterna har också i jämförelse med högskolan totalt en större andel studenter med föräldrar med förgymnasial respektive kortare gymnasieutbildning som högsta utbildningsnivå.

Diagram 5. Lärarutbildningar och studenternas föräldrars högsta utbildningsnivå, 1998-2007, nybörjarstudenter under 35 år.



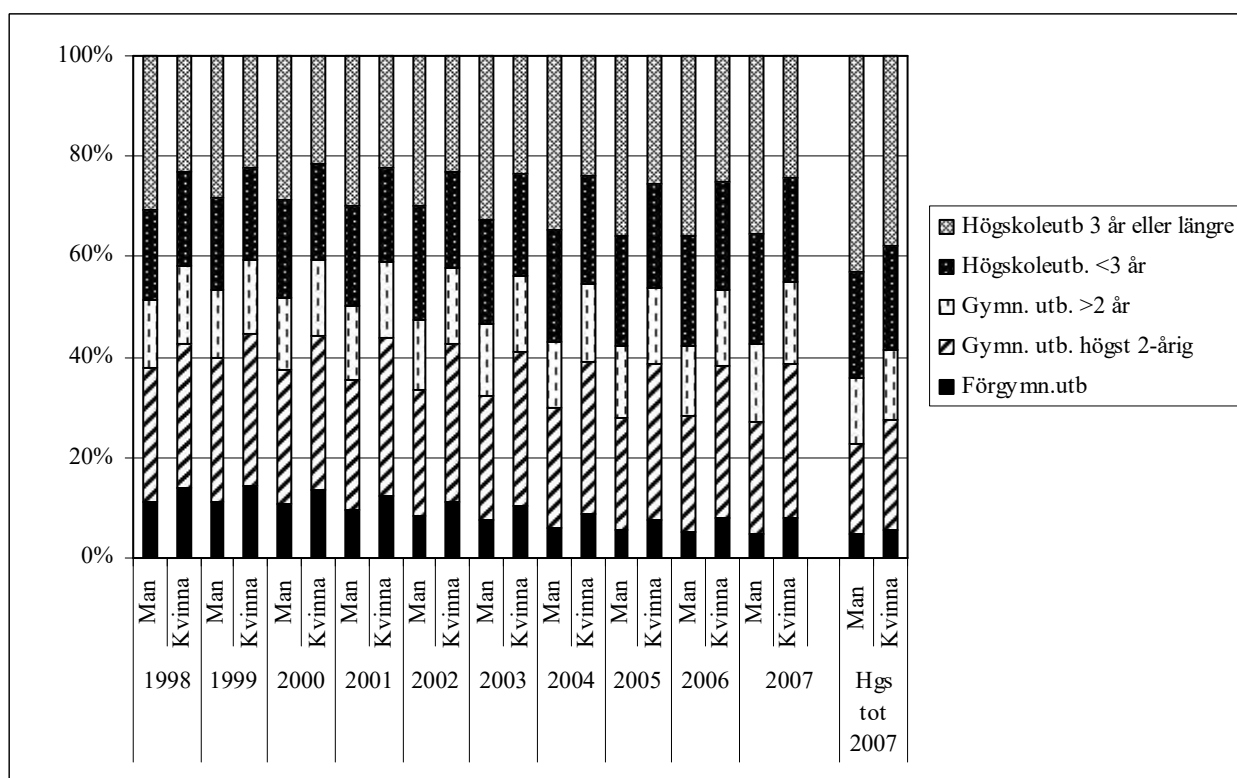
Det finns intressanta skillnader mellan manliga och kvinnliga lärarstudenter när det gäller deras föräldrars utbildningsnivå. Männerna har i större utsträckning än kvinnorna minst en förälder med en längre högscoleutbildning. Detta mönster har varit bestående under perioden 1998-2007 (Se Diagram 6). Att männen i större utsträckning än kvinnorna bär med sig ett större utbildningskapital från föräldrahemmet har självfallet samband med deras utbildningsval och lärarutbildningarnas interna differentiering: män är i högre grad företrädare på ämneslärarutbildningar, vilka utmärks av en högre social rekrytering än inriktningar mot yngre åldrar.

Men det är inte hela sanningen. Om vi jämför män och kvinnor som utbildar sig för arbete med yngre barn, dvs. på de mer kvinnodominerade utbildningarna (förskollärarytutbildning, inriktning mot fritidsverksamhet och lärarutbildning med inriktning mot grundskolans tidigare år), kan vi konstatera att även inom dessa utbildningar kommer männen från hem med en högre utbildningsnivå än kvinnorna (se vidare Tabell 4). Exempelvis hade 30 procent av männen som var nybörjare på förskollärarytutbildningen 2007 minst en förälder med en treårig högscoleutbildning eller längre, att jämföra med 16 procent av kvinnorna. Skillnaderna är inte lika stora på 1-7 lärarutbildningarna, men männen ligger ungefär 9 procentenheter över kvinnorna även här. Också inom ämneslärarutbildningarna är skillnaderna stora. På inriktningen mot matematik/naturkunskap hade 2007 41 procent av männen minst en förälder med längre högscoleutbildning, medan motsvarande siffra för kvinnorna var 27 procent. På språklärarytutbildningen fanns liknande tydliga skillnader (39 procent för männen och 29 procent för kvinnorna) På utbildningen med inriktning mot samhällsvetenskap var skillnaderna mindre (36 procent för männen och 31 procent för kvinnorna). Intressant är ändå att notera att männen på förskollärarytutbildningen i högre utsträckning kommer från hem med större mängd utbildningskapital än kvinnorna på flera av ämneslärarutbildningarna. Bland de praktisk/estetiska utbildningarna utmärker sig

²³ Bland lärarstudenterna finns också en betydligt lägre andel med minst en förälder med forskarutbildning, 1,4 procent 2007, i jämförelse med genomsnittet för högskolan, 3,4 procent 2007.

musiklärarutbildningen genom att en stor andel av studenterna – både de manliga och de kvinnliga – föräldrar med högre utbildning. Idrottslärarutbildningen och bildlärarutbildningen har något lägre andelar med föräldrar med hög utbildningsnivå och skillnaderna mellan männen och kvinnorna är mindre än på övriga utbildningar. På slöjdlärarutbildningen kommer kvinnorna i något högre utsträckning från hem med en längre högskoleutbildning.²⁴ Det bör tilläggas att även när det gäller genomsnittet för högskolan kommer männen genomgående i högre utsträckning än kvinnorna från hem med mer utbildningstillgångar. Skillnaden mellan män och kvinnor förefaller dock vara något mer uttalad på lärarutbildningarna i jämförelse med högskolan. Skillnaderna inom lärarutbildningen har också ökat något under perioden 1998 till 2007. År 1998 hade exempelvis drygt 7 procentenheter fler av männen minst en förälder med längre högskoleutbildning, att jämföras med drygt 11 procentenheter år 2007. De ökade skillnaderna mellan män och kvinnor är gemensam för de flesta lärarutbildningar undantaget musiklärarutbildningen och slöjdlärarutbildningen.

Diagram 6. Lärarutbildningar och studenternas föräldrars högsta utbildningsnivå, 1998-2007, fördelat på kön, nybörjarstudenter under 35 år.

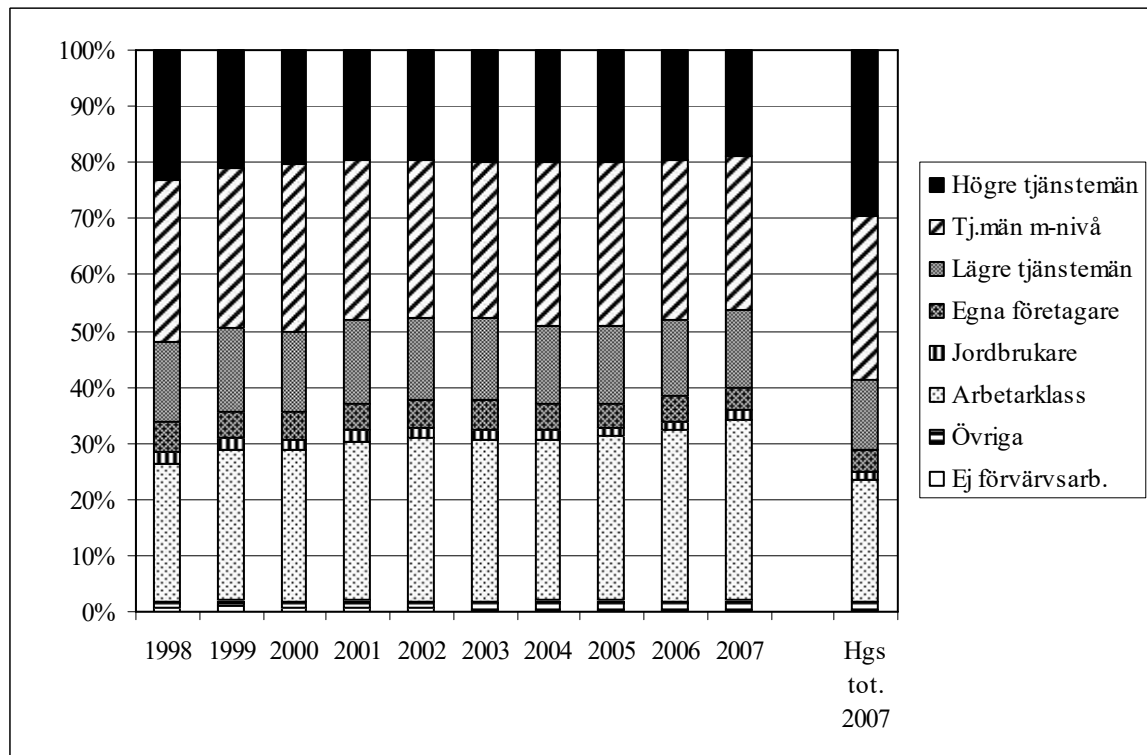


Även om vi i denna rapport fokuserar könsskillnader skall något sägas om förändringar i det sociala ursprunget. Vi bygger då på information om föräldrarnas socioekonomiska bakgrund (SEI). Den tydligaste förändringen över tid är att andelen lärarstudenter med arbetarklassbakgrund ökar samtidigt som andelen från högre tjänstemannahem minskar, om än i mindre utsträckning (Diagram 7). Vid en jämförelse med den sociala sammansättningen av högskolans studenter i stort framgår att lärarutbildningen år 2007 kännetecknades av en klart högre andel studenter från arbetarklasshem och en mindre andel från högre tjänstemannahem. Det är också inom dessa socioekonomiska kategorier, studenter från arbetarhem och högre tjänstemannahem, som avgörande skillnader gentemot den samlade studentpopulationen föreligger. Representationen av mellanliggande grupper, dvs. studenter från tjänstemannahem på mellannivå och lägre tjänstemannahem, ligger nära genomsnittet för högskolan i stort. Skillnaderna mellan lärarutbildningarna och genomsnittet för högskolan är stora, trots att andelen studenter med arbetarklassbakgrund har ökat också i hela

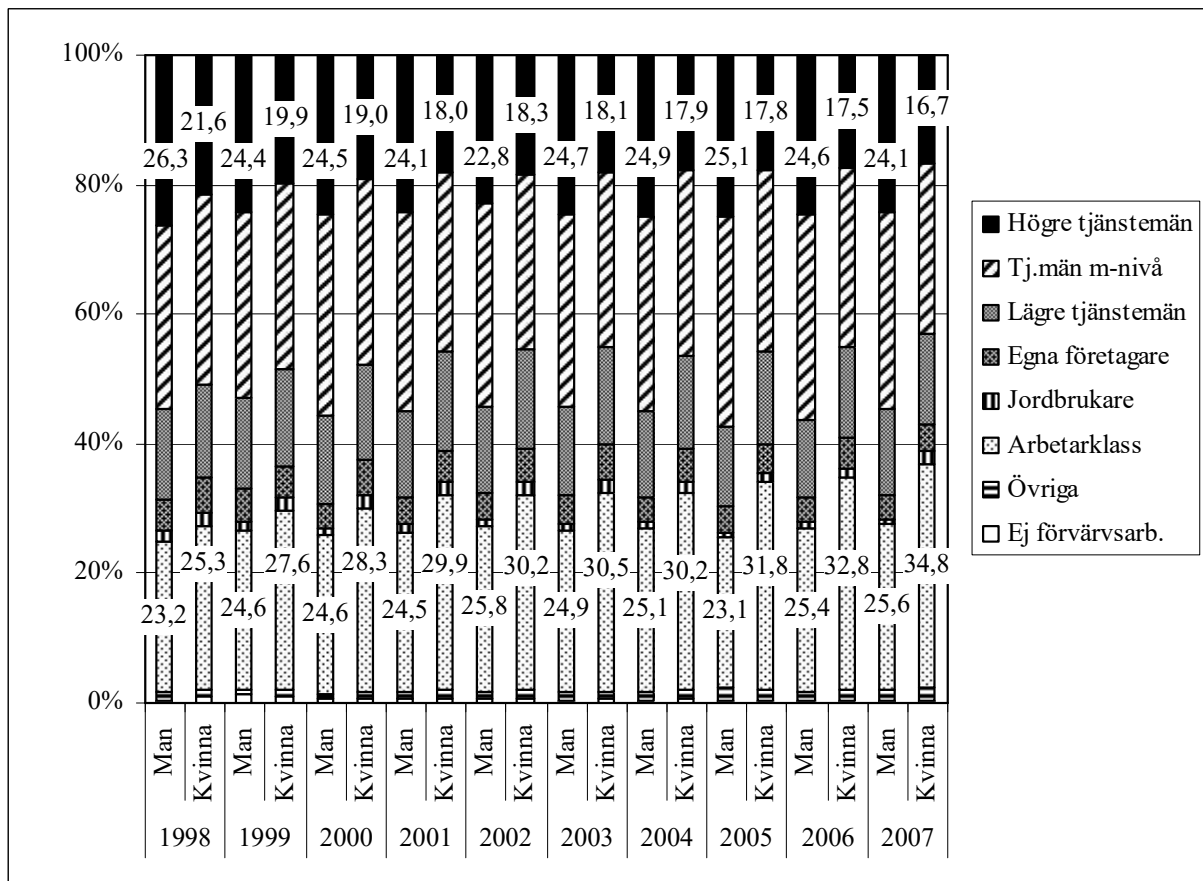
²⁴ Denna utbildning består av en starkt mansdominerad del, trä- och metall, och en tydligt kvinnodominerad, textilslöjd. Textillärarutbildningen har med andra ord en något högre social rekrytering än inriktningen mot trä- och metall.

högskolan, från 18 procent 1998 till 22 procent 2007. Inom lärarutbildningarna har ökningen varit större, från 24 procent 1998 till 32 procent 2007.

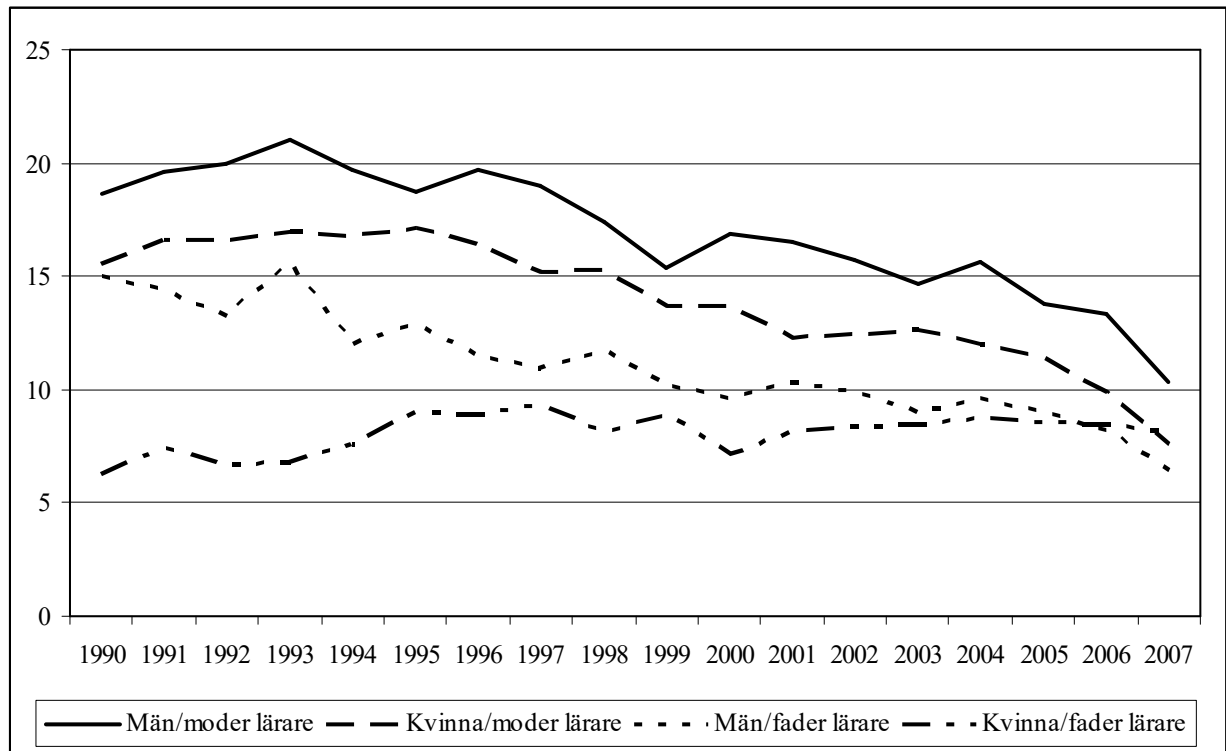
Diagram 7. Lärarstudenter och socioekonomisk bakgrund (SEI), 1998-2007, nybörjarstudenter under 35 år.



Liksom när det gäller föräldrahemmets utbildningsnivå har de manliga lärarstudenterna i fråga om socioekonomiskt ursprung mer tillgångar än de kvinnliga, vilket framgår av Diagram 8. År 2007 kom exempelvis 24 procent av männen på lärarutbildningar från högre tjänstemannahem medan motsvarande andel bland kvinnorna var knappt 17 procent. Diagram 8 visar också att kvinnorna i högre utsträckning än männen har sitt ursprung i arbetarhem, 36 respektive 27 procent år 2007. Särskilt intressant blir det om vi noterar förändringar över tid. Vi ser då att det skett relativt små förändringar bland männen när det gäller fördelningen mellan studenter från högre tjänstemannahem och studenter från arbetarhem. Andelen från högre tjänstemannahem minskar med två procentenheter och andelen från arbetarhem ökar i samma grad under perioden 1998-2007. Inga dramatiska förändringar med andra ord. Bland kvinnliga lärarstudenterna däremot har påfallande förändringar i den sociala rekryteringen ägt rum. Exempelvis har andelen kvinnor från arbetarhem ökat från 23 till 35 procent 1998-2007 samtidigt som kvinnorna från högre tjänstemannahem minskar från 22 till 17 procent.

Diagram 8. Lärarstudenter och socioekonomisk bakgrund (SEI), 1998-2007, fördelat på kön, nybörjarstudenter under 35 år.

Emellertid blir analysen av den sociala rekryteringen alltför grovkorning om vi enbart räknar med kraftigt aggregerade kategorier som högre tjänstemän och arbetarklass. En särskilt intressant grupp är lärarbarnen, vilka är klart överrepresenterade på utbildningen. Under början av 1990-talet hade dryga 20 procent av lärarstudenterna minst en förälder som själv var lärare (som mest 23 procent 1993). År 2007 hade denna siffra sjunkit till 11 procent. I Diagram 9 ser vi att männen i högre utsträckning än kvinnorna för detta arv från föräldrarna vidare. Under första hälften av 1990-talet hade ungefär 20 procent av de manliga nybörjarstudenterna en mor som var lärare, från mitten av 1990-talet minskar dessa andelar markant. Att lärarbarnen – och framför allt de manliga – flyr lärarutbildningen är ett sociologiskt intressantare konstaterande än att andelarna barn till högre tjänstemän minskar.

Diagram 9. Andel manliga respektive kvinnliga lärarstudenter med fader eller moder som arbetar/arbetat som lärare, 1990-2007.

Ett annat sätt att närma sig rekryteringen till lärarutbildningarna är att ta utgångspunkt i samtliga högskolestudenter under ett givet år. Vi skall här använda en annan och mer känslig typ av social klassificering som bygger på information om föräldrarnas högsta yrkesposition. Tabell 2 nedan visar andelar av samtliga högskolestudenter ur 32 sociala grupper²⁵ som 2007 återfanns i en lärarutbildning eller pedagogisk högskoleutbildning. Vi skiljer således mellan civilingenjörsbarn, läkarbarn etc. Det två första kolumnerna visar samtliga döttrar och söner med ursprung i dessa sociala grupper. Därefter ett urval, studenter i de sociala grupperna med höga gymnasiebetyg, här definierat som ett jämförelsetal över 17,0. Vi kan utifrån tabellen konstatera att högst prioritet har lärarutbildningen bland barn med föräldrar ur olika arbetaryrken. Detta gäller söner såväl som döttrar och även inom gruppen med höga betyg med sig från gymnasiet. Längst ner i kolumnerna, där lärarutbildningen är minst prioriterad, finner vi barn till läkare, jurister, civilingenjörer, universitetslärare, företagsledare och högre tjänstemän i privat och offentlig sektor. Denna ordning gäller både söner och döttrar. En intressant tendens är att det bland de kvinnliga studenterna framför allt är barn till utbildningsstarka grupper – universitetslärare, läkare, jurister med flera – som det är minst sannolikt att återfinna på en lärarutbildning. Vi får också bekräftat något som konstaterats ovan, att lärarutbildning prioriteras något högre bland söner till klasslärare och ämneslärare än bland döttrar till klasslärare och ämneslärare. Minst skillnad mellan män och kvinnor i benägenheten att välja en lärarutbildning finner vi inom de kulturellt bemedlade yrkesgrupper som inte sätter lärarutbildningen i första rummet, exempelvis läkarbarn, juristbarn och barn till universitetslärare. Denna bild förstärks om vi enbart studerar grupperna med höga betyg med sig från gymnasiet. Inom denna betygsmässigt selekterade grupp minskar sannolikheten att välja en lärarutbildning inom samtliga sociala grupper. Därtill minskar skillnaderna mellan män och kvinnor, vilket indikerar att höga gymnasiebetyg, och det skolkapital för vilket dessa höga betyg tjänar som indikator, i hög utsträckning är korrelerade med både mäns och kvinnors benägenhet att välja bort en lärarutbildning.

²⁵ Dessa sociala grupper kan i sin tur delas in i 14 respektive 5 sociala grupper, där den senare representerar en endimensionell representation som sträcker sig från lägre arbetarklass till högre klass. Mer information om den sociala klassificeringen finns på www.skeptron.uu.se/broadly/sec/sec-reg.htm.

Tabell 2. Andelar av samtliga män och kvinnor i högskolan ur 32 sociala grupper som 2007 återfanns inom lärarutbildning/pedagogisk högskoleutbildning.

Samtliga studenter		Studenter med jämförelsetal över 17,0					
Döttrar till:	Andel av gruppen som återfinns i lärarutb.	Söner till:	Andel av gruppen som återfinns i lärarutb.	Döttrar till:	Andel av gruppen som återfinns i lärarutb.	Söner till:	Andel av gruppen som återfinns i lärarutb.
Okval. arb. i prod.	18,5	Kval. arb. i prod.	9,6	Lantarbetare	11,9	Lantarbetare	7,7
Kval. arb. i prod.	17,9	Officerare	9,2	Okval. Arb. i prod.	11,0	Okval. arb. i serv.	6,8
Lantarbetare	17,6	Okval. arb. i prod.	9,1	Förmän	10,4	Övriga	6,5
Handelsanst.	17,2	Klasslärare	9,0	Kval. arb. i prod.	9,8	Kval. arb. i prod.	5,5
Okval. arb. i serv.	17,1	Småföretagare	8,6	Okval. Arb. i serv.	9,2	Okval. arb. i prod.	5,2
Förmän	16,4	Hälso- o sjukv.anst	8,4	Handelsanst.	9,0	Poliser	4,9
Handelsmän	16,3	Okval. arb. i serv.	8,4	Kontorsanst., off.	9,0	Klasslärare	4,6
Småföretagare	16,3	Handelsanst.	8,1	Handelsmän	8,8	Konstproducenter	4,6
Bönder, fiskare	15,5	Kontorsanst., priv.	7,8	Småföretagare	8,6	Hälso- o sjukv.anst	4,5
Kontorsanst., priv.	14,9	Ämneslärare	7,7	Hälso- o sjukv.anst	8,5	Småföretagare	4,3
Hälso- o sjukv.anst	14,9	Kontorsanst., off.	7,6	Bönder, fiskare	8,2	Kontorsanst., priv.	4,2
Poliser	14,9	Förmän	7,6	Klasslärare	7,9	Ämneslärare	4,1
Kontorsanst., off.	14,7	Lantarbetare	7,5	Tekniker, off.	7,5	Högre tj.män, off.	3,2
Klasslärare	14,6	Poliser	7,4	Kontorsanst., priv.	7,5	Förmän	3,2
Tekniker, off.	13,7	Tj.män m-nivå off.	7,3	Officerare	7,4	Tekniker, off.	3,2
Kval. arb. i serv.	13,6	Tekniker, off.	6,9	Kval. arb. i serv.	7,4	Kval. arb. i serv.	3,1
Officerare	13,6	Bönder, fiskare	6,7	Poliser	6,8	Kontorsanst., off.	2,8
Tekniker, privat	13,1	Konstproducenter	6,5	Tj.män m-nivå off.	6,5	Journalist	2,8
Tj.män m-nivå pri.	12,3	Journalist	6,4	Tekniker, privat	6,5	Bönder, fiskare	2,8
Övriga	12,0	Tekniker, privat	6,4	Tj.män m-nivå pri.	6,4	Tekniker, privat	2,8
Tj.män m-nivå off.	11,8	Tj.män m-nivå pri.	6,3	Konstproducente	6,4	Handelsanst.	2,6
Konstproducenter	11,4	Högre tj.män, off.	6,2	r	6,4	Handelsanst.	2,6
Ämneslärare	11,3	Kval. arb. i serv.	6,2	Ämneslärare	6,2	Tj.män m-nivå pri.	2,6
Högre tj.män, off.	9,9	Övriga	6,2	Högre tj.män, off.	5,8	Universitetslärare	2,5
Företagsledare	9,8	Handelsmän	6,0	Övriga	5,2	Officerare	2,5
Journalist	9,6	Högre tj.män, priv	4,7	Företagsledare	4,1	Tj.män m-nivå off.	2,1
Högre tj.män, priv	8,9	Läkare	4,3	Journalist	4,1	Läkare	1,9
Civilingenjör	8,0	Företagsledare	4,3	Högre tj.män, priv	3,8	Jurist	1,9
Jurist	6,9	Universitetslärare	4,1	Civilingenjör	3,7	Högre tj.män, priv	1,8
Läkare	6,6	Jurist	4,0	Universitetslärare	3,2	Företagsledare	1,6
Universitetslärare	6,6	Civilingenjör	3,5	Läkare	3,0	Civilingenjör	1,5
	13,6		7,0	Jurist	2,1	Handelsmän	1,4
					6,6		3,3

Sammanfattningsvis kan vi konstatera att män i högre utsträckning än kvinnor kommer från hem med föräldrar med både högre utbildningsnivå och högre socioekonomisk ställning. Dessa skillnader förefaller ha förstärkts om vi ser till den senaste tioårsperioden. En intressant tendens är att det bland kvinnorna främst är de mest utbildningsstarka grupperna som undviker lärarutbildningen, medan det bland männen är de ekonomiska fraktionerna av den övre medelklassen och överklassen. Det bör tilläggas att den förändrade sociala rekryteringen gäller i stort sett samtliga lärarutbildningsinriktningar om än på olika sätt och i olika utsträckning. Exempelvis är den minskade andelen studenter från högre tjänstemannahem särskilt utmärkande inom ämneslärarutbildningen med inriktning mot matematik/naturkunskap (en minskning med 14 procentenheter 1990–2007), medan 1-7-lärarutbildningen och förskollärarutbildningen – och i viss utsträckning även ämneslärarutbildningen med inriktning mot samhällsvetenskap och mot språk – framför allt uppvisar en kraftig ökning av studenter från arbetarhem.

Könsskillnader i relation till utbildningsmeriter

Innan vi går in på könsskillnadernas samband med utbildningsmeriter kan det var på sin plats med ett generellt konstaterande. Förändringarna gällande lärarstudenternas utbildningsmeriter över tid är markanta. Under perioden 1990 till 2007 minskar andelarna studenter med höga betyg, samtidigt som andelar studenter med låga betyg ökar.²⁶ Samma trend gäller även för poäng på högskoleprovet. Dessa förskjutningar vad gäller studiemeriter visualiseras i Diagram 10 och 11. Som kraftigast är ökningen av andel studenter med låga betyg under slutet av 1990-talet och fram till 2002-2003, varefter kurvan planar ut något.

Även fördelningen av studenternas utbildningsmeriter pekar på att lärarutbildningen är synnerligen differentierad. På förskolläro- och lärarutbildningen ökar exempelvis andelen studenter med låga gymnasiebetyg (under 12,0) från 14 till 28 procent under perioden 1990-2007. Än mer påfallande är ökningen på lärarutbildningar med inriktning mot grundskolans tidigare år. Här ökar andelarna med låga betyg från knappt 5 procent 1990 till 26 procent 2007. Ämneslärarutbildningarna har generellt haft en högre andel studenter med höga gymnasiebetyg och resultat på högskoleprovet än de kortare lärarutbildningarna. När det gäller förändringar över tid finns här framför allt två utvecklingstendenser. Det första är att andelarna med höga betyg sjunker kraftigt fram till början av 2000-talet, för att sedan öka något igen. Denna utveckling gäller samtliga ämneslärarutbildningar. Den andra, och mest markant förändringen, är att andelen studenter med låga gymnasiebetyg ökar kraftigt över hela perioden 1990-2007. På ämneslärarutbildningen med inriktning mot samhällsvetenskap ökar exempelvis andelen studenter med betygsresultat under 12,0 från 2 procent 1990 till 21 procent 2007.

Åter till könsskillnaderna. Det är uppenbart att kvinnorna i genomsnitt har högre betygs- och poäng med sig från gymnasieskolan, ett mönster som är välbekant. Detta blir dock extra intressant med tanke på att männen har en högre social rekryteringsprofil än kvinnorna. När det gäller resultat på högskoleprovet är förhållandet närmast det omvända (Diagram 11). Här har männen, bland de studenter som genomfört provet, klart högre resultat än kvinnor, vilket överensstämmer med den generella trenden att män i genomsnitt presterar bättre än kvinnor på just högskoleprovet.²⁷ Dock förefaller dessa skillnader förstärkta när det gäller lärarstudenterna.²⁸

²⁶ I denna rapport används genomgående det så kallade jämförelsetalet (0,0-20,0) i analyserna. Jämförelsetalet bygger på en omräkning av bokstavs-betyget utifrån kurspoäng och kursresultat. Individer med ett betygsresultat från det gamla betygssystemet, före 1997, har fått sina betyg omräknade till motsvarande jämförelsetal.

²⁷ Se Christina Stage, *Socialgruppskillnader i resultat på högskoleprovet*, BVM nr.11, Umeå universitet, 2005.

²⁸ Det bör tilläggas att resultat på högskoleprovet gäller de studenter som genomfört provet. Över tid är det en större andel män, i genomsnitt 5-6 procentenheter, som genomfört provet. Kvinnor får generellt sett högre betyg och har därför inte samma incitament som män att kompensera låga betyg med bättre resultat på högskoleprovet.

Diagram 10. Lärarstudenter och gymnasiebetyg, kategoriserat, andelar med låga betyg, 1990-2007.

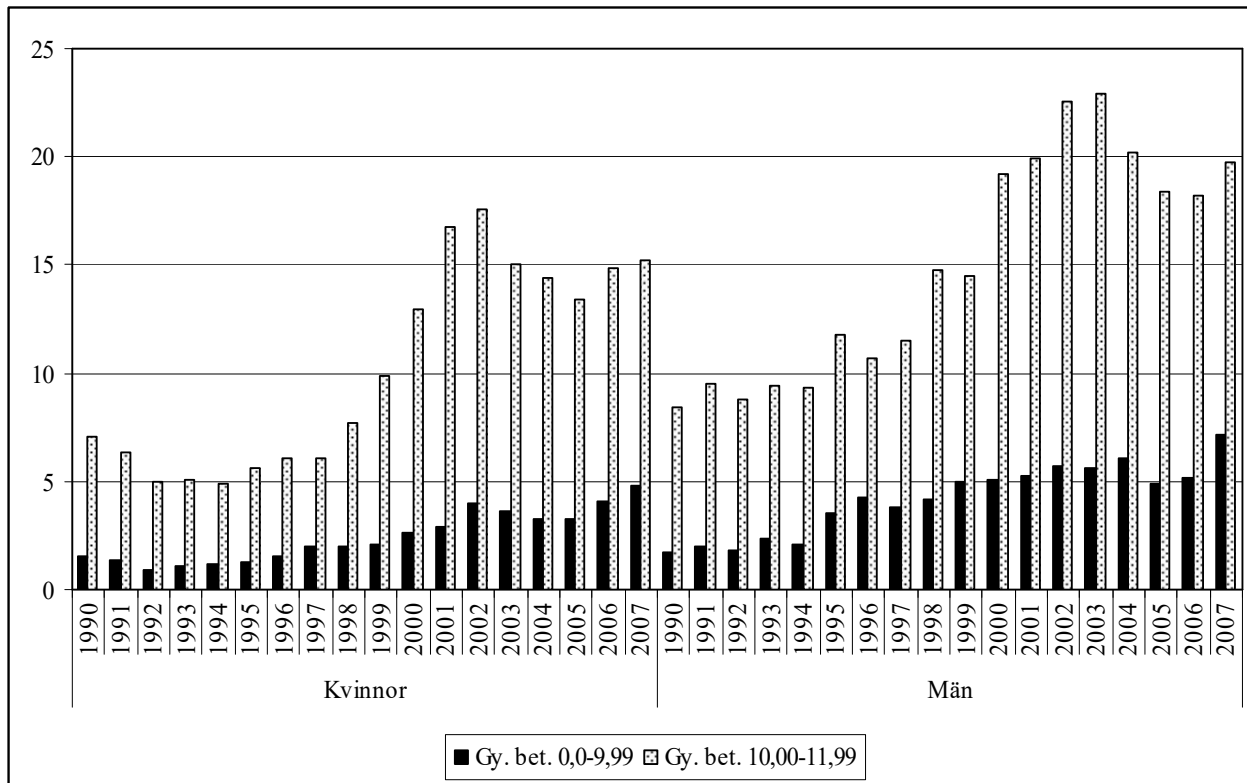
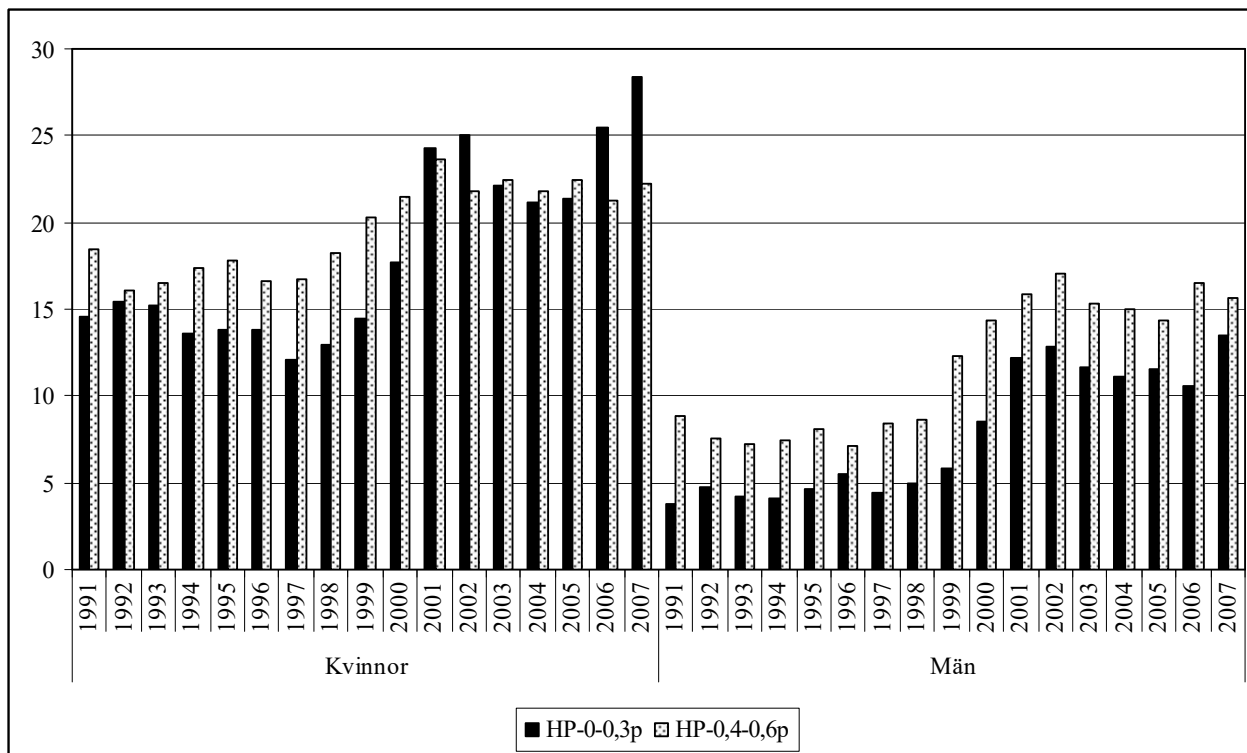


Diagram 11. Lärarstudenter och resultat på högskoleprovet, kategoriserat, låga högskoleprovresultat, 1991-2007.



Jämförelser av lärarstudenternas utbildningsmeriter över tid visar på en kraftig förändring i rekryteringen till lärarutbildningarna. Att dessa förändringar är dramatiska blir tydligare om de sätts i

relation till utvecklingen inom hela högskolan. Visserligen har ökningen från början av 2000-talet och framåt av andelen studenter på lärarutbildningarna med låga gymnasiebetyg sin motsvarighet även i utvecklingen inom högskolan i övrigt. Förändringen – försämringen, om man så vill – är dock särskilt kraftig i lärarutbildningarnas fall. Exempelvis är år 2007 andelen studenter med låga betygs-poäng (under 12,0) drygt 7 procentenheter större på lärarutbildningarna, medan skillnaden gentemot högskolan i stort i början av 1990-talet låg på ungefär en procentenhet. För hela högskolan gäller att under perioden 1990 till 2007 andelen studenter med höga betyg (över 17,0) minskar från 30 till 25 procent.²⁹ Dock ökar andelen studenter med de allra högsta betygen (över 19,0) något. Det är också i gruppen med höga betyg som differensen är som störst mellan lärarutbildningarna och högskolans övriga utbildningar. Exempelvis är det år 2007 drygt 12 procentenheter fler i högskolan i dess helhet som har ett gymnasiebetyg över 17,0, i jämförelse med lärarstudenterna. I högskolan finner vi också att drygt 6 procent har ett betyg över 19,0; för lärarutbildningarna är denna siffra knappt 2 procent.

Beträffande betygsskillnaderna mellan män och kvinnor i högskolan totalt sett har kvinnorna högre betygs-genomsnitt än männen. För de höga gymnasiebetygen är skillnaderna mellan män och kvinnor klart större än vad fallet är i lärarutbildningen (2007 hade 8 procentenheter fler kvinnor ett högre betyg i högskolan, i lärarutbildningen var denna siffra 3 procentenheter). Skillnaderna mellan kvinnor och män har under perioden 1990 till 2007 bestått inom både lärarutbildning och i högskolan i stort. Dock är det tydligt att andelen män med låga gymnasiebetyg ökar mer inom lärarutbildningarna än inom resten av högskolan, och att därmed skillnaderna mellan män och kvinnor förstärks under perioden (denna tendens illustreras i Diagram 10).³⁰

Har då lärarstudenternas klena betyg fungerat som ett incitament för dem att genomföra högskoleprovet, i så att säga kompensatoriskt syfte? Faktum är att något färre lärarstudenter har ett högskoleprovresultat att redovisa i jämförelse med hela studentpopulationen. Men det finns en intressant könsskillnad. I lärarutbildningarna är det framför allt kvinnorna som *inte* gjort högskoleprovet. I och med att kvinnorna har något högre betyg, kan vi spekulera om att fler manliga lärarstudenter försöker kompensera sina allmänt sett låga betyg med högskoleprov. På en övergripande nivå lyckas lärarstudenterna mindre bra med denna ambition. I relation till samtliga högskolestudenter ligger under hela perioden 1991 till 2007 lärarstudenternas resultat under genomsnittet för högskolan. Två tendenser går dock att urskilja. För det första minskar skillnaderna när det gäller studenter med ett högt resultat på högskoleprovet, en följd av att resultaten försämras för högskolan totalt sett. För det andra ökar skillnaderna bland gruppen studenter med låga resultat. Andelen lärarstudenter med lågt resultat på högskoleprovet ökar mer än vad som är fallet för samtliga högskolestudenter. Återigen ser vi tydliga olikheter mellan män och kvinnor: kvinnorna har som nämnts sämre resultat på högskoleprovet, både när vi granskar den totala högskolepopulation och lärarutbildningarna för sig. På lärarutbildningarna tar det sig uttryck i att kvinnorna i mycket större utsträckning hamnar i de låga resultatkategorierna. Exempelvis låg år 2007 hela 51 procent av de kvinnor på lärarutbildningen som genomfört högskoleprovet på ett resultat mellan 0,0 och 0,6. För manliga lärarstudenter som gjort provet var andelen 29 procent (bland samtliga högskolestudenter hamnade 19 procent av männen och 28 procent av kvinnorna inom denna kategori). Återigen måste vi komma ihåg att det finns mer motiv för männen att göra provet och att de kvinnor som på grund av låga skolbetyg ser sig nödgade att göra det är än mer negativt selekterade än motsvarande grupp män.

²⁹ Under perioden sker en allmän betygsinflation i skolsystemet, kraftigast under senare år. Att detta inte lett till att de med höga betyg ökat sina andelar beror på att högskolan expanderat under perioden och att allt fler med lägre betyg därmed tagits in i högskolan.

³⁰ Det genomsnittliga betygs-genomsnittet stärker denna bild. Kvinnorna har ett högre genomsnittligt betygsresultat under perioden från 1990 till 2007. Skillnaderna minskar något under början av 2000-talet, både inom lärarutbildning och inom högskolan totalt, för att sedan öka något fram till år 2007.

Tabell 3. Vissa lärarutbildningar och pedagogiska utbildningar, andel män, medelbetyg, resultat på högskoleprovet och socialt ursprung, 1998 och 2007.

1998	Lärarutbildning	Könsfördelning. Andel manliga studenter		Medelbetyg gymnasiet över 17,0		Högskoleprovresultat över 1,5	Föräldrars högsta utbildningsnivå. Längre högskoleutb. och forskarutb.		Social klass. Andel tillhörande Högre klass		
		Rang	Andel inom Utbildning	Rang	Andel inom Utbildning		Rang	Andel inom utbildning	Rang	Andel inom utbildning	Rang
	Idrottslärarutb.	1	54,0	1	46,1	3	22,5	8	24,0	10	18,1
	Musiklärarutb.	2	51,1	3	21,7	4	21,3	1	41,1	3	29,6
	Slöjdlärarutb.	3	46,9	13	8,5	13	4,8	11	20,6	12	17,7
	Ämneslär. Ma/No	4	44,0	9	11,1	8	16,6	5	28,1	6	22,4
	Ämneslär. Sa	5	42,9	2	24,4	1	28,3	7	25,5	8	21,3
	Lärarutb. Övr.	6	37,4	5	19,8	2	25,5	2	31,3	2	31,6
	Ämneslär. ospec.	7	35,7	6	18,5	7	18,3	4	28,8	5	22,7
	Praktisk/estetisk övr.	8	27,1	7	15,8	6	20,3	13	15,8	4	23,1
	Bildlärarutb.	9	26,9	11	8,9	12	5,1	3	29,4	9	19,2
	Fritidshem	10	26,2	12	8,8	14	4,0	14	13,7	15	11,6
	Ped/lär allm. utb.	11	19,9	14	7,7	10	14,6	10	22,6	1	32,1
	Ämneslär. Sp	12	16,7	4	21,3	5	21,2	6	27,4	7	22,3
	1-7-lärare	13	15,1	8	15,3	11	10,5	9	23,4	11	17,9
	Speciallärarutb.	14	7,8	15	5,6	9	15,1	15	12,3	13	16,8
	Förskollärarutb.	15	7,7	10	10,4	15	2,5	12	15,9	14	13,6
2007	Lärarutbildning	Rang	Andel inom Utbildning	Rang	Andel inom utbildning	Rang	Andel inom utbildning	Rang	Andel inom utbildning	Rang	Andel inom Utbildning
	Idrottslärarutb.	1	55,7	5	15,3	12	4,8	3	29,4	10	13,5
	Musiklärarutb.	2	48,3	1	28,5	3	13,9	1	46,7	1	23,1
	Ämneslär. Sa	3	48,1	6	15,1	5	11,5	2	30,6	4	16,9
	Ämneslär. ospec.	4	44,3	2	19,6	1	17,7	6	27,7	2	18,4
	Ämneslär. Ma/No	5	39,5	4	17,1	2	14,6	4	29,3	7	16,0
	Lärarutb. Övr.	6	33,3	7	13,4	4	12,5	7	26,5	3	17,5
	Praktisk/estetisk övr.	7	31,0	12	9,3	9	6,9	10	23,4	8	15,9
	Ped/lär allm. utb.	8	25,7	9	11,9	7	9,2	11	22,3	6	16,1
	Fritidshem	9	24,1	15	4,2	14	3,7	13	17,8	14	10,8
	Ämneslär. Sp	10	23,5	3	17,2	6	10,9	5	28,4	9	15,9
	Slöjdlärarutb.	11	22,5	10	10,6	10	5,5	9	23,4	11	12,8
	Bildlärarutb.	12	16,0	13	9,1	13	4,2	8	24,1	13	11,3
	1-7-lärare	13	12,1	11	9,5	11	4,8	12	21,0	12	11,5
	Förskollärarutb.	14	8,3	14	6,4	15	2,7	15	15,9	15	10,2
	Speciallärarutb.	15	7,5	8	12,6	8	7,4	14	17,8	5	16,6

Kommentar: Tabellen är sorterad efter högsta andel män på de olika utbildningarna (kursiv text). Fet stil indikerar högsta respektive lägsta värde inom respektive kategori.

Variationer mellan utbildningsinriktningar

Flera av de ovan berörda skillnaderna i rekryteringen till olika lärarutbildningar kan knappast förstås utan att hänsyn tas till att de är följder av att vissa lärarutbildningar vid vissa lärosäten i olika utsträckning drar till sig studenter av olika kön, med olika grad av skolframgång och med ursprung i från olika sociala skikt. Här följer en diskussion som utgår från en mer närgående granskning av utbildningsinriktningar som i de statistiska analyserna uppvisat särskilt intressanta kännetecken.

Förskollärarutbildningen uppvisar som påpekats synnerligen stabila könsfördelningsmönster över tid. Kvinnorna fortsätter att vara i kraftig majoritet och vi ser endast marginella ökningarna av andelen män som tas in vid utbildningen. Samtidigt rekryterar förskollärarutbildningen få studenter med höga betyg från gymnasiet och med höga resultat från högskoleprovet (se Tabell 4). På förskollärarutbildningen finner vi också de lägsta andelarna studenter från hem med föräldrar med längre högskoleutbildning och med höga sociala positioner. En intressant observation är att de män som söker sig till förskollärarutbildningen i högre utsträckning än kvinnorna kommer från socialt högre positioner. Det finns också en tendens till att dessa särskiljande drag mellan manliga och kvinnliga förskollärarstudenter ökat över tid, vilket delvis beror på att kvinnor med bakgrund i

arbetarklassen ökat sin andel ytterligare samtidigt som andelen från högre sociala klasser minskat än mer.

Läroarbete med inriktning mot grundskolans tidiga år uppvisar till skillnad från förskolläroarbete kraftiga förändringar över tid när det gäller könsfördelning. Inriktningen mot matematik ser exempelvis ett tapp av män från 25 procent 1988 till 15 procent 2007.³¹ I jämförelse med förskolläroarbete har läroarbete med inriktning mot grundskolans tidiga år en något högre social rekrytering, även om dessa skillnader inte är särskilt stora. Vid utbildningen mot grundskolans tidiga år finns också en något högre andel studenter i de högre betygskategorierna och med höga resultat på högskoleprovet. Även här ökar dock andelen studenter med låga betygsresultat kraftigt från slutet av 1990-talet och framåt. Liksom inom flertalet läroarbeteinriktningar särskiljer sig männen något genom sitt ursprung i högre sociala skikt. Särskilt märkbart är detta inom inriktningen mot matematik. Exempelvis hade här år 2007 38 procent av männen minst en förälder med en längre högskoleutbildning eller en forskarutbildning. För kvinnorna var andelen 22 procent. 27 procent av männen respektive 12 procent av kvinnorna kom från en högre klassbakgrund.

Även vid ämnesläroarbete med inriktning matematik/naturkunskap skedde över tid en ganska markant nedgång av andelen män. Framför allt är detta märkbart inom utbildning med inriktning mot grundskolans senare år. Från 1977 till 1987 utgjorde männen en majoritet bland dem som sökte sig till läroarbete för grundskolans senare år med inriktning matematik/naturkunskap män (flera år överskred männens andel 60 procent). Från 1988 och framåt minskar andelen män dramatiskt för att vid början av 2000-talet ligga på runt 30 procent. Därefter vänder trenden något, särskilt på samhällsvetenskapsinriktningen och denna går också om matematikinriktningen i fråga om andelen manliga studenter. Förändringarna i könssammansättningen har gått hand i hand med en minskad andel studenter med höga betygsresultat, inom läroarbete med inriktning både mot grundskolans senare år och mot gymnasiet. Även om ämnesläroarbete, och särskilt de med inriktning mot matematik/naturkunskap, fortsatt rekryterar en högre andel studenter med ansevärda (i förhållande till andra läroarbete) utbildningsmeriter har det över tid skett en kraftig minskning av dessa studenters andel. Tendensen är att detta är något mer märkbart inom utbildningar med inriktning mot grundskolans senare år än mot gymnasiet.

Ytterligare en intressant observation är att det från år 2000 och framåt bland läroarbete med inriktning mot grundskolans senare år är en enda, den för musiklektörer, vars studenter vid gymnasiet uppnådde en betygsnivå som ligger över den för högskolestudenter genomsnittliga. Under 1990-talet låg detta förvärvade skolkapital för flera läroarbeteinriktningar väl i paritet med genomsnittet för högskolan, och några såsom idrottsläroarbete, musiklektörutbildningen och ämnesläroarbete med inriktning mot samhällsvetenskap låg över den genomsnittliga nivån för högskolan.

En läroarbete som vi här inte gått närmare in på är den som möjliggör för studenter med ämnesbehörighet att komplettera med en lärarexamen, en så kallad praktisk-pedagogisk utbildning (PPU). Den är intressant då den förefaller att särskilt attrahera män. Åtminstone har under stora delar av undersökningsperioden en majoritet av studenterna varit män. Att efter avslutade ämnesstudier komplettera med en lärarexamen verkar med andra ord vara mer intressant för män än för kvinnor. Det är inte orimligt att tro att åtskilliga studenter på dessa utbildningar inte betraktat läraryrket som ett första val men som på grund av yttre omständigheter, som exempelvis svårigheter på arbetsmarknaden, eller inre omprövningar valt att byta spår. En stor andel är troligtvis också yrkesverksamma obehöriga lärare som valt, eller tvingats till, att skaffa sig en formell behörighet. Här finns sannolikt avsevärda skillnader mellan ämnesinriktningar, tyvärr svåra att utreda i statistiken, men mycket tyder på att läroarbete som påbyggnadsutbildning har större förutsättningar än den reguljära läroarbete att locka manliga studenter.

³¹ Om vi går tillbaka och studerar det som före 1988 års läroarbeteinriktningsreform var lågstadieläroarbete och mellanstadieläroarbete kan vi konstatera att mellanstadieläroarbete rekryterade en klart högre andel män i jämförelse med lågstadieläroarbete men också, märk väl, i jämförelse med 1-7-läroarbete med inriktning mot matematik. Under perioden 1977 till 1988 understiger aldrig andelen män på mellanstadieläroarbete 30 procent, vissa år ligger den även en bit över 40 procent. Lågstadieläroarbete liknar i detta avseende mer förskolläroarbete i rekryteringen av män. Andelen män når visserligen under några år upp mot 10 procent men ligger annars i genomsnitt mellan 4 och 7 procent.

Tabell 4. Vissa lärarutbildningar och kön, gymnasiebetyg, resultat på högskoleprovet, socialt ursprung och föräldrarnas högsta utbildningsnivå, 2007.

		Gymnasiebetyg			Högskoleprov			Socialt ursprung					Föräldrarnas högsta utbildningsnivå						
		0,0-11,99	12,00-16,99	17,00-20,0	HP-0-0,6p	HP-0,7-1,4p	HP-1,5-2,0p	Högre klass	Medelklass	Lägre medelklass	Högre arbetarklass	Lägre arbetarklass	Förgymn. utb. <9 år	Förgymn. utb. 9 (10) år	Gymn. utb. högst 2-årig	Gymn. utb. >2 år	Högskoleutb. <3 år	Högskoleutb 3 år eller längre	Forskarutb.
Förskolläraryt- utbildning	Män	38,7	59,5	1,8	44,5	49,8	5,7	15,5	39,3	16,1	9,9	16,0	4,6	4,1	28,8	14,3	22,1	24,6	1,4
	Kvinnor	23,3	69,9	6,8	56,5	41,2	2,4	9,6	35,6	20,8	11,3	19,5	8,9	7,0	35,7	15,4	17,2	14,2	0,8
	Total	24,7	69,0	6,4	55,3	42,0	2,7	10,1	36,0	20,4	11,2	19,2	8,6	6,8	35,1	15,3	18,2	15,1	0,8
1-7-lärare	Män	33,4	61,4	5,2	32,5	57,7	9,8	13,4	45,3	15,0	11,0	11,5	5,3	4,1	28,3	14,3	22,1	24,5	1,4
	Kvinnor	20,5	69,3	10,2	48,5	47,4	4,1	11,2	39,5	19,7	9,8	16,3	7,2	6,2	31,6	16,2	18,4	19,3	0,0
	Total	22,1	68,3	9,5	46,4	48,8	4,8	11,5	40,2	19,1	10,0	15,7	7,0	5,9	31,2	16,0	18,9	19,9	1,0
Ämneslärare Ma/No	Män	17,7	68,5	13,8	20,9	60,2	18,9	18,2	42,6	13,7	7,8	13,5	4,5	2,8	22,9	13,0	22,1	32,2	2,4
	Kvinnor	13,9	66,6	19,5	35,8	52,6	11,6	14,5	40,1	18,1	9,1	15,3	6,7	4,7	28,0	14,1	20,2	24,2	1,6
	Total	15,5	67,4	17,1	29,7	55,7	14,6	16,0	41,0	16,3	8,6	14,6	5,8	3,9	25,9	13,7	21,3	27,4	1,9
Fritidshem	Män	41,0	58,0	1,0	47,1	47,1	5,9	14,8	41,7	17,5	10,3	13,0	2,9	4,5	29,4	16,3	26,9	20,0	
	Kvinnor	23,7	70,8	5,5	65,4	31,8	2,9	9,5	30,4	23,7	12,19	9,5	5,5	5,8	39,3	15,3	12,9	16,0	1,1
	Total	28,6	67,2	4,2	60,5	35,9	3,7	10,8	33,3	22,1	11,9	17,5	7,8	5,2	37,6	15,4	16,4	17,0	0,8
Ämneslärare Samhällskunsk p	Män	26,6	62,5	10,9	23,5	61,0	15,5	17,8	42,5	17,5	6,3	13,2	2,7	4,3	24,4	13,0	21,0	32,1	7,8
	Kvinnor	15,1	65,6	19,3	37,7	55,4	7,0	16,0	37,9	17,7	9,6	15,0	4,7	5,8	27,1	14,7	20,5	25,5	4,4
	Total	20,8	64,1	15,1	30,2	58,3	11,5	16,9	40,2	17,6	8,0	14,1	3,7	5,1	25,8	13,9	21,0	29,0	1,6
Ämneslärare Språk	Män	23,5	65,0	11,5	22,8	59,9	17,3	18,6	42,2	14,6	8,5	12,8	2,2	4,6	25,4	13,9	19,3	31,9	2,1
	Kvinnor	15,8	65,1	19,1	32,7	58,5	8,8	15,0	40,0	18,1	9,2	14,3	6,0	4,9	27,4	15,4	19,5	25,6	1,1
	Total	17,7	65,1	17,2	30,3	58,8	10,9	15,8	40,5	17,3	9,0	14,0	5,1	4,9	26,9	15,1	19,6	27,1	1,4
Ämneslärare Ospecc.	Män	19,9	62,7	17,4	18,1	58,2	23,7	18,1	39,6	19,4	8,5	11,1	11,0	5,0	24,9	11,9	19,3	26,9	3,3
	Kvinnor	11,6	67,1	21,3	34,4	52,4	13,2	18,5	39,3	16,7	8,1	14,7	9,2	5,2	26,1	15,2	17,9	24,6	1,8
	Total	15,3	65,1	19,6	27,5	54,7	17,9	18,3	39,4	17,9	8,3	13,1	10,0	4,9	25,1	13,8	18,5	25,7	2,0
Bildlärarutb.	Män	29,8	64,7	5,6	41,3	50,0	8,7	10,3	42,9	15,5	9,9	14,2	2,7	3,1	20,1	18,1	25,1	30,1	0,8
	Kvinnor	20,9	69,3	9,8	54,3	42,4	3,2	11,5	39,5	19,5	10,7	15,3	3,9	5,0	31,8	16,8	20,4	21,6	2,2
	Total	22,3	68,6	9,1	52,1	43,7	4,2	11,3	40,0	18,9	10,15	15,1	3,7	4,7	29,3	17,0	21,23	23,1	1,1
Idrottslärarutb.	Män	21,4	67,4	11,1	27,1	67,1	5,8	14,5	46,4	16,1	8,3	11,4	1,7	2,9	23,9	15,4	25,2	29,9	1,1
	Kvinnor	10,5	68,7	20,8	45,3	51,4	3,3	12,2	47,8	15,9	7,0	14,7	2,5	3,1	27,8	15,7	23,4	26,4	1,1
	Total	16,7	68,0	15,3	34,1	61,1	4,8	13,5	47,1	16,0	7,7	12,9	2,0	3,0	25,6	15,4	24,4	28,4	1,1
Musiklärarutb.	Män	13,4	70,6	16,0	21,4	63,2	15,4	22,9	48,1	10,8	6,3	10,1	1,6	1,0	17,4	11,1	20,5	45,8	6,6
	Kvinnor	4,5	55,5	40,0	28,1	59,3	12,6	23,1	47,3	14,2	5,7	7,5	1,7	3,1	16,2	11,9	21,8	41,8	3,4
	Total	8,8	62,8	28,5	25,0	61,1	13,9	23,0	47,7	12,5	6,0	8,7	1,7	2,1	16,8	11,5	21,2	43,7	0,0
Slöjdlärarutb.	Män	33,9	63,6	2,5	46,4	46,4	7,2	12,6	44,1	20,3	6,3	14,0	5,0	3,1	24,4	20,6	20,6	24,4	1,9
	Kvinnor	14,6	72,2	13,2	39,0	56,0	5,0	12,7	46,1	17,8	7,9	12,3	7,2	8,6	26,5	13,8	21,4	20,8	1,8
	Total	19,2	70,1	10,6	40,6	53,9	5,5	12,7	45,6	18,4	7,5	12,7	6,7	7,3	26,0	15,4	21,2	21,7	1,8
Praktisk/estetisk övr.	Män	27,0	66,1	6,9	35,0	54,2	10,8	19,7	36,2	20,7	6,5	13,2	14,6	3,7	24,7	17,1	13,5	25,0	1,6
	Kvinnor	16,9	72,7	10,4	43,4	51,5	5,1	14,2	38,8	21,2	8,5	14,1	11,5	5,7	29,2	12,5	19,0	20,8	1,2

Total	20,0	70,7	9,3	40,7	52,4	6,9	15,9	38,0	21,0	7,9	13,8	12,5	5,1	27,8	13,9	17,3	22,1	1,3
-------	------	------	-----	------	------	-----	------	------	------	-----	------	------	-----	------	------	------	------	-----

Variationer mellan lärosäten

Något kort ska också tilläggas om de olika lärosätenas rekryteringsprofil med avseende på studenternas studiemeriter och sociala bakgrund. Det bör återigen påpekas att jämförelser i stil med dem nedan har uppenbara begränsningar så länge vi inte går närmare in på vilka utbildningar som ges vid respektive lärosäte. I Tabell 5 presenteras ändå en, således grov, jämförelse mellan lärosäten med lärarutbildningar åren 1998 och 2007. År 1998 hade lärarutbildningen vid Konstfack (bildlärarutbildning) överlägset högst andel studenter med höga betygsresultat följt av Högskolan i Örebro och universiteten i Uppsala, Stockholm, Lund och Göteborg. Lägst andelar med högre betyg hade Södertörns högskola följt av flera av de mindre högskolorna. Tabellen pekar också på att det finns ett visst men inte helt tydligt samband mellan studenternas betyg och tillgångar i form av föräldrarnas utbildningsnivå och sociala position. Flest studenter från högre sociala positioner 1998 finner vi vid Stockholms universitet, Konstfack, Uppsala universitet, Lärarhögskolan och Göteborgs universitet. Med undantag av Lärarhögskolan rekryterar dessa lärosäten förhållandevis stora andelar studenter med höga betyg. Flest studenter från arbetarhem finner vi vid Högskolan Trollhättan/Uddevalla, Mithögskolan och Högskolan i Borås. Här gäller det omvända: andelarna studenter med höga betyg är bland de lägsta.

År 2007 framträder en liknande struktur. Framför allt är det lärosäten som vi redan noterat rekryterar en större andel män som utmärker sig. Undantaget är Konstfack som är starkt kvinnodominerat. De fem lärosäten med den största andelen studenter med höga betygsresultat är också de fem som har den största andelen män: Kungl. Tekniska Högskolan, Idrottshögskolan, Lunds universitet, Kungl. Musikhögskolan och Stockholms universitet. Här rör det sig med andra ord om lärosäten med särskilt profilerade och eftersökta lärarutbildningar, som musiklärarutbildningen vid Kungl. Musikhögskolan, idrottslärarutbildningen vid Idrottslärarhögskolan och kombinationsutbildningen Civilingenjör/lärare vid Kungl. Tekniska högskolan. Dessa lärosäten har, återigen tillsammans med Konstfack, en klart högre andel studenter med föräldrar med en längre högskoleutbildning och föräldrar med en högre klassbakgrund. Snäppet under dessa lärosäten finner vi Uppsala universitet, Göteborgs universitet och Lärarhögskolan i Stockholm. Vissa variationer förekommer dock. Exempelvis präglas Idrottshögskolan av stora andelar studenter med höga betyg men kommer längre ner om vi tar hänsyn till föräldrarnas utbildningsbakgrund och sociala position. Lärarhögskolan har i omvänd ordning relativt höga andelar från en högre klassbakgrund men placerar sig sämre då hänsyn tas till gymnasiebetyg. Lägst andelar med studenter från högre sociala positioner och från hem med en längre högskoleutbildning som högsta utbildningsnivå finner vi vid bland de mindre och medelstora högskolorna: Högskolan i Borås, Högskolan i Karlstad, Högskolan i Trollhättan/Uddevalla, Högskolan på Gotland och Högskolan i Skövde.

Tabell 5. Högskolor med lärarstudenter, studenternas gymnasiebetyg, föräldrars högsta utbildningsnivå, socialt ursprung och andel män, 1998 och 2007.

1998	Högskola	Gymnasiebetyg		Föräldrarnas högsta utbildningsnivå			Social klass			Könsfördelning			
		Ran g	Betyg över 17,0	Ran g	Längre högskoleutb.	Ran g	Förgymnasial utbildning	Ran g	Ande l högr e klass	Ran g	Andel arbetarklas s	Ran g	Andel män
	Konstfack	1	40,2	2	39,4	19	16,4	2	28,9	22	13,8	17	18,9
	Hgs i Örebro	2	22,4	11	22,7	14	17,7	10	19,2	13	20,4	2	33,5
	Uppsala univ.	3	20,9	3	33,3	21	13,7	3	24,8	20	14,9	12	25,1
	Stockholms univ.	4	20,7	1	44,6	23	8,0	1	36,0	23	5,9	1	46,9
	Lunds univ.	5	20,4	5	26,7	16	17,6	6	21,7	19	16,6	8	27,4
	Göteborgs univ.	6	20,2	6	25,8	8	21,9	5	21,7	18	17,0	11	25,2
	Hgs i Växjö	7	18,3	15	19,7	13	17,7	14	15,3	14	20,4	3	31,6
	Malmö hgs	8	18,1	9	23,7	9	20,0	7	20,2	17	18,6	13	23,5
	Hgs i Jönköping	9	16,4	18	16,7	6	23,4	17	14,1	8	23,2	15	21,9
	Hgs i Halmstad	10	16,1	14	20,0	5	25,9	15	15,1	4	25,0	14	22,5
	Hgs i Karlstad	11	15,7	13	21,2	12	18,7	8	19,6	15	20,2	10	25,5
	Linköping univ.	12	15,6	12	21,4	11	19,0	11	19,0	12	20,6	9	26,4
	LHS	13	14,5	4	27,1	18	16,8	4	24,1	21	14,5	18	18,9
	Hgs Trollhättan/U	14	13,8	23	7,8	4	26,0	23	9,9	1	36,3	23	7,6
	Umeå univ.	15	13,4	7	24,8	20	15,7	13	15,4	11	21,3	4	30,2
	Luleå tekn. univ.	16	12,2	16	19,2	15	17,7	18	13,8	10	21,4	6	27,9
	Hgs i Gävle	17	11,4	20	15,5	2	27,1	21	12,2	9	22,2	21	16,8
	Hgs i Kristianstad	18	11,3	19	15,7	7	22,6	20	12,3	5	24,3	19	18,6
	Hgs i Borås	19	10,6	22	12,1	1	28,6	22	11,6	3	25,6	22	12,5
	Mitthögskolan	20	10,2	21	14,9	3	26,0	19	12,4	2	25,8	20	16,8
	Hgs i Dalarna	21	9,1	10	23,0	17	17,6	12	17,3	16	19,1	5	27,9
	Hgs i Kalmar	22	7,0	17	17,5	10	19,8	16	15,0	6	24,0	7	27,6
	Södertörns hgs	23	1,8	8	24,3	22	12,5	9	19,5	7	23,6	16	19,9
2007	Högskola												
	KTH	1	40,1	5	41,3	27	3,4	5	23,4	26	11,4	1	58,0
	Idrottshögskolan	2	32,9	6	39,9	29	2,8	8	19,0	25	11,4	2	50,6
	Lunds univ. Kungl. Musik hgs	3	32,4	2	52,9	28	3,3	1	29,9	27	10,6	3	50,1
	Stockholms univ.	4	28,9	1	53,4	25	4,6	4	26,4	28	9,7	4	41,2
	Konstfack	5	23,5	4	44,1	22	8,5	3	27,2	24	16,8	5	37,3
	Göteborgs univ.	6	22,0	3	51,2	26	3,6	2	28,0	29	6,8	25	15,9
	Umeå univ.	7	20,4	9	28,2	12	13,6	9	17,8	21	20,7	20	23,4
	Örebro univ.	8	16,1	10	27,9	21	8,6	13	12,8	19	22,2	6	34,4
	Uppsala univ.	9	15,8	13	25,1	20	10,9	12	13,2	15	25,3	7	32,6
	Växjö univ.	10	14,2	7	32,8	24	8,0	6	19,5	22	20,0	13	27,0
	Hgs i Jönköping	11	13,1	18	19,5	1	20,0	21	10,5	11	27,9	17	24,9
	Linköping univ.	12	12,7	22	17,6	6	15,6	19	10,7	16	25,2	16	25,2
	Hgs i Halmstad	13	12,2	15	23,3	17	12,0	11	13,6	17	25,0	11	27,4
	Luleå tekn. univ.	14	11,8	17	19,8	16	12,4	16	11,9	18	25,0	14	26,8
	Karlstad univ.	15	11,5	11	25,9	23	8,4	14	12,4	14	26,2	8	30,6
	Malmö hgs	16	11,4	16	20,1	10	14,4	22	10,3	9	28,6	10	27,8
	Hgs i Skövde	17	10,9	12	25,7	15	12,7	10	14,7	20	22,2	12	27,3
	LHS	18	10,2	29	13,0	2	18,6	28	7,6	1	36,6	28	13,9
	Hgs i Dalarna	19	9,9	8	29,2	18	11,8	7	19,4	23	18,6	19	23,4
	Hgs i Kristianstad	20	9,4	26	16,1	4	16,6	26	9,1	5	30,6	9	30,3
	Mälardalens hgs	21	8,3	25	17,1	9	15,1	20	10,6	12	27,9	18	23,6
	Hgs i Kalmar	22	7,9	19	18,7	11	14,1	15	12,2	10	28,1	23	17,2
	Hgs i Gävle	23	7,9	20	18,7	19	11,6	27	8,5	6	30,3	15	26,2
	Hgs Trollhättan/U	24	7,9	24	17,3	14	12,8	24	9,9	8	29,6	22	22,4
	Hgs på Gotland	25	7,6	28	13,1	5	16,0	29	7,2	2	34,7	29	10,1
	Mittuniversitetet	26	7,1	21	18,1	13	13,4	25	9,6	7	30,1	27	13,9
	Södertörns hgs	27	6,8	23	17,3	8	15,3	18	10,8	3	31,8	24	16,5
		28	6,8	14	24,4	7	15,4	17	11,3	13	27,5	21	23,2

Hgs i Borås	29	5,5	27	14,1	3	18,2	23	10,1	4	30,7	26	14,0
-------------	-----------	------------	----	------	---	------	----	------	---	-------------	----	------

Kommentar: Tabellen är sorterad efter högsta andel med betyg över 17,0 vid de olika lärosätena (kursiv text). Fet stil indikerar högsta respektive lägsta värde inom respektive kategori. Tabellen bygger på lärosäten med minst 100 registrerade studenter det år som jämförs.

Variationer mellan utbildningsinriktningar per lärosäte

När enskilda utbildningar vid enskilda lärosäten tas som utgångspunkt framträder ett mönster som i stor utsträckning överensstämmer med vad som redan trätt fram i mer aggregerad form. Om år 2007 används som utgångspunkt visar det sig tydligt att den könsmissiga rekryteringen är mer beroende av utbildningsinriktning än av lärosäte. Av totalt 233 enskilda utbildningar är de manliga studenterna i majoritet vid 42. Bland dessa 42 utbildningar återfinns samtliga idrottslärarytutbildningar med undantag av två (den vid Idrottshögskolan med 49 procent män och den vid Lärarhögskolan i Stockholm med 46 procent män). Bland de mansdominerade utbildningarna finner vi också en majoritet av musiklärarytutbildningarna samt ämneslärarytutbildningar med inriktning mot matematik/naturkunskap och samhällsvetenskap. Avsaknaden av män är som störst inom vissa slöjdlärarytutbildningar, speciallärarytutbildningar, förskollärarytutbildningar och 1-7-lärarytutbildningar.³²

Med studenternas studiemeriter som indikator framträder en tydlig hierarki bland utbildningarna. Allra bäst betyg har studenterna vid den ämneslärarytutbildning som bedrivs vid Kungl. Tekniska högskolan, därefter följer musiklärarytutbildningar, idrottslärarytutbildningar och olika ämneslärarytutbildningar nästan uteslutande placerade vid de större universiteten, det vill säga Göteborg, Uppsala och Stockholm.³³ Även ämneslärarytutbildningarna vid Umeå universitet placerar sig högt. Bland utbildningarna med sämst betygsresultat finner vi flertalet förskollärarytutbildningar, utbildningar med inriktning mot fritidshem och utbildningar med inriktning mot skolans tidiga år. Men även ämneslärarytutbildningar vid några av de regionala högskolorna, som ämneslärarytutbildningen med inriktning mot språk vid Högskolan i Borås och samma utbildning vid Högskolan Trollhättan/Uddevalla samt ospecificerad ämneslärarytutbildning vid Högskolan i Kristianstad, hamnar bland de 30 utbildningarna med störst andel studenter med sämre betygsresultat.

En regional effekt i rekryteringen går också att finna om vi i stället studerar indikatorer på det sociala ursprunget. De utbildningar som mest tydligt attraherar studenter från högre sociala grupper och från hem med en högre utbildningsnivå är framför allt placerade i storstadsområdena och de traditionella universitetsorterna (med andra ord områden där dessa sociala grupper är överrepresenterade).³⁴ Lägst andelar barn från högre sociala grupper finner vi vid de mindre regionala

³² Störst andel män finner vi på musikläraryt. Umeå universitet (78 procent), Ämneslär. Ma/No Högskolan i Gävle (71 procent), Ämneslär. Ma/No Luleå universitet (66 procent), Idrottsläraryt. Högskolan i Gävle (64 procent) och Idrottsläraryt. Örebro universitet (64 procent). Minst andelar män återfinns på Slöjdläraryt. Högskolan i Borås (0 procent), Slöjdläraryt. Uppsala universitet (1 procent), Specialläraryt. Linköpings universitet (3 procent), Förskolläraryt. Högskolan i Kalmar (3 procent) och 1-7 läraryt. ospec. Högskolan i Skövde (4 procent).

³³ De fem utbildningar med högst andel studenter med ett jämförelsetal över 17,0 är Ämnesläraryt. ospec. KTH (40 procent), Musikläraryt. Göteborgs univ. (37 procent), Idrottsläraryt. Göteborgs univ. (36 procent), Ämnesläraryt. Sp Göteborgs univ. (36 procent) och Idrottsläraryt. Idrottshögskolan (35 procent). De utbildningar med lägst andelar studenter i denna betygskategori är Idrottsläraryt. Hgs i Gävle (0 procent), 1-7 läraryt. Ma Växjö universitet (0 procent), Läraryt. inr. fritidshem Luleå universitet (1 procent), Läraryt. inr. fritidshem Hgs Kristianstad (2 procent) samt Förskolläraryt. Mälardalens hgs (3 procent).

³⁴ Högst placerade när det gäller föräldrarnas utbildningsnivå är Musikläraryt. KMH (54 procent av studenterna har minst en förälder med en längre högskoloutbildning/forskarutb.), Musikläraryt. Lunds univ. (53 procent), Ämnesläraryt. Ma/no Uppsala univ. (51 procent), Bildläraryt. Konstfack (51 procent), Ämnesläraryt. Sa Stockholms univ. (49 procent). Lägst andelar när det gäller föräldrarnas utbildningsnivå återfinns på 1-7 läraryt. Ma Karlstad universitet (8 procent), Specialläraryt. Örebro universitet (8 procent), Ämnesläraryt. Sp Högskolan Trollhättan/Uddevalla (8 procent), Specialläraryt. Högskolan i Kristianstad (8 procent) och Läraryt. inr. Fritidshem Högskolan Trollhättan/Uddevalla (8 procent). Som ytterligare indikator för det sociala ursprunget har också använts andelar studenter från hem kategoriserade som tillhörande Högre klass. Topplacerade utbildningar blir i denna jämförelse följande utbildningar: Ämnesläraryt. Sa Stockholms univ. (31 procent), Musikläraryt. Lunds univ. (30 procent), Ämnesläraryt. Ma/No Uppsala univ. (29 procent), Bildläraryt. Konstfack (28 procent) och Musikläraryt. KMH (27 procent). Lägst andelar finner vi på 1-7 läraryt. Ma Växjö univ. (0 procent), 4-9-läraryt. Ma/No Högskolan i Gävle (3 procent), 4-9-läraryt. Sp Högskolan Trollhättan/Uddevalla (4 procent), Idrottsläraryt. Högskolan Kalmar (4 procent) samt 1-7-läraryt. ospec. Högskolan i Gävle (4 procent). I jämförelsen har utbildningar valts ut som omfattar minst 40 studenter av vilka det finns uppgift om föräldrarnas utbildning och yrke.

högskolorna, särskilt vid utbildningar med inriktning mot förskola och grundskolans tidiga år, men även ett antal ämneslärarutbildningar vid de mindre högskolorna.

Summering

Rekryteringen till lärarutbildningen bör för att förstås fullt ut sättas i relation till de förändringar som högskolan i stort genomgått. Resultaten ovan pekar på att studenternas skolkapital, här med gymnasiebetyg och resultat på högskoleprovet som mått, har stor betydelse oavsett studentens kön. Studenter med goda studiemeriter väljer i hög utsträckning bort lärarutbildningen, med undantag för några få lärarutbildningsinriktningar vid vissa specifika lärosäten. Särskilt stort är tappet inom flera av ämneslärarutbildningarna, såsom den med inriktning mot matematik/naturkunskap och samhällsvetenskap. Detta gäller dem som utbildas för att undervisa både i grundskolans senare årskurser och i gymnasieskolan. Jämförelser med den totala högskolepopulationen visar tydligt att skillnaderna mellan lärarutbildningarna och högskolans övriga utbildningar ökar över tid – de förstnämnda rekryterar jämförelsevis allt mer resursfattiga studenter.

När studenternas kön relateras till andra egenskaper såsom skolframgång och socialt ursprung kompletteras och fördjupas bilden av rekrytering till de olika lärarutbildningarna. Kvinnorna har högre betygssnitt än männen, vilket framför allt är en effekt av att det är en högre andel män som har de lägsta betygspoängen. Männen kommer å andra sidan i högre utsträckning än kvinnor från hem med föräldrar med både högre utbildningsnivå och högre socioekonomisk ställning. Skillnaden förefaller ha förstärkts den senaste tioårsperioden. Särskilt ökar andelen kvinnor med arbetarklassbakgrund. En annan intressant tendens är att det bland kvinnorna främst är de mest utbildningsstarka grupperna som undviker lärarutbildningen, medan det bland männen är de ekonomiska fraktionerna av den övre medelklassen och överklassen. Bland männen återfinns en högre andel lärarbarn men andelarna lärarbarn har minskat kraftigt över tid.

Jämförelser mellan de olika utbildningsinriktningarna visar också att männens överrepresentation på ämneslärarutbildningar inte är den huvudsakliga förklaringen till deras högre sociala rekryteringsprofil. Även på utbildningar mot förskola och grundskolans tidigare år såväl som inom de kvinnodominerade språkutbildningarna kommer en klart högre andel av männen från hem med högre socioekonomisk status och högre utbildningsnivå. Viss variation finns också om vi studerar enskilda utbildningar vid enskilda lärosäten. De utbildningar som framför allt attraherar män är också med något enstaka undantag de utbildningar som har den högsta sociala och betygsmässiga rekryteringen.

Mindre engagemang hos männen – resultat från en enkätundersökning

Vi lämnar här den offentliga statistiken för att istället ta oss an det inledningsvis nämnda enkätmaterial som samlats in av SEC. Ett syfte med detta avsnitt är att komplettera SCB-statistiken med uppgifter som inte går att fånga i registermaterialet men som kan bidra till förståelsen av rekryteringen till lärarutbildningar. Det handlar framför allt om hur lärarstudenterna resonerade när de valde sin utbildning, hur samma studenter resonerar om sin pågående utbildning, hur omfattande studieengagemanget är och studenternas framtidsorientering. Tonvikten kommer med andra ord att ligga på lärarstudenternas hållning till sin utbildning och inte, som i denna rapport i övrigt, på deras tillgångar. Särskilt intressant är naturligtvis att lyfta fram eventuella skillnader mellan manliga och kvinnliga studenter.

Enkäten, som är en del av en större undersökning riktad till högskolestudenter³⁵, består av svar från studenter vid lärarutbildningarna vid Uppsala universitet, Lärarhögskolan i Stockholm och Högskolan i Gävle. Totalt har 659 lärarstudenter besvarat enkäten. Hur dessa fördelar sig på lärosäten framgår av Tabell 6. Det finns tydliga skillnader mellan lärosätena. Högskolan i Gävle har en klart högre andel kvinnor i jämförelse med framför allt Lärarhögskolan. Dessa könsskillnader är en effekt av att blivande förskollärare är överrepresenterade bland Gävlestudenterna samtidigt som andelen studenter med inriktning mot gymnasieskolan är underrepresenterade.³⁶ I och med att studenterna skiljer sig mycket åt i sina utbildningsval är det svårt att jämföra lärosätena på ett rättvist sätt. Vi har därför valt att redovisa resultaten utifrån inriktning på utbildning och kön.

Tabell 6. Beskrivande data över lärarstudenter i SEC-enkätstudie.

		Uppsala universitet	Lärarhögskolan i Stockholm	Högskolan i Gävle	Totalt
	N	328	230	101	659
Kön %	Kvinna	74,7	68,7	86,1	74,4
	Man	25,3	31,3	13,9	25,6
Ålder %	< 25 år	18,3	1,7	20,8	12,9
	> 40 år	7,6	23,0	11,9	13,7
Inriktning %	Förskola	9,5	5,2	33,7	11,7
	Grundsk.	31,7	26,1	33,7	30,0
	Gymn.	33,2	37,8	8,9	31,1
	Ej uppg.	25,6	30,9	23,8	27,2

Tabell 7 visar på skillnader mellan kvinnor och män i synen på lärarutbildningen och i skälen för att välja den. Kvinnor har i högre grad motiverat sitt val av utbildning med att de ville arbeta med just det som utbildningen förbereder för. De anger också intresset för ämnet som ett starkt vägande motiv för att välja lärarutbildningen. En högre andel av männen (cirka 20 procent mot 11 procent för kvinnorna) angav att de sökt en annan utbildning i samband med att de sökte lärarprogrammet.³⁷ Här finner vi dock en tydlig koppling mellan könen och utbildningsinriktning: 22 procent av studenterna med inriktning mot äldre åldrar, har som männen, i större utsträckning, angett att man sökt en annan utbildning, att jämföra med 5 procent på inriktningen mot yngre åldrar, där kvinnorna är nästan helt dominerande numerärt. Männen förefaller också i något högre grad betrakta sin

³⁵ För mer information om enkätundersökningen se <http://www.skeptron.uu.se/broadly/sec/survey-b.htm>.

³⁶ Då klassificeringen av lärarutbildningarna är bunden till hur studenterna svarat i enkäten saknas det uppgift om inriktning för en ganska stor andel av studenterna (27 procent). Detta innebär också att jämförelserna nedan mellan olika lärarutbildningar i huvudsak avser lärare med inriktning mot äldre kontra mot yngre åldrar.

³⁷ Männen anger också i något högre grad att de har tidigare erfarenhet av högskolestudier, ej inräknat terminer på lärarutbildningen.

lärarutbildning som en utbildning som inte åtnjuter särskilt hög prestige inom högskolevärlden. Framför allt är det ytterst få – bland både männen och kvinnorna – som menar att utbildningen har ett mycket högt anseende inom högskolan. Det finns en något större benägenhet att knyta prestige till lärosätet man läser vid. Återigen är kvinnornas värdering av utbildningen mer positiv än männens. Samtidigt domineras valet av lärosäte för båda könen av praktiska övervägande, även om detta verkar väga speciellt tungt för kvinnorna.

Tabell 7. Lärarstudenter och faktorer som påverkat val av utbildning och högskola.

Val av utbildning:		Kvinnor	Män	Inr. äldre	Inr. yngre	Inr. ej uppg.
Jag vill arbeta med just det denna utbildning utbildar mig för	Instämmer helt	52,6	39,6	44,6	58,3	45,2
	Instämmer ej	2,8	2,9	3,8	2,7	1,9
Jag valde utbildning för att ämnena verkade intressanta	Instämmer helt	52,0	41,4	49,4	42,2	56,7
	Instämmer ej	6,5	7,7	3,4	11,5	5,8

Val av högskola:		Kvinnor	Män	Inr. äldre	Inr. yngre	Inr. ej uppg.
Jag valde högskola för att det var praktiskt att läsa här	Instämmer helt	61,4	42,6	51,5	64,7	53,8
	Instämmer ej	14,5	18,3	15,9	12,8	17,8
Jag valde högskola för att den har gott rykte	Instämmer helt	21,2	14,2	21,8	18,3	17,8
	Instämmer ej	26,1	29,6	27	22	32,2
Utbildningen har mycket högt anseende inom högskolevärlden	Instämmer helt	5,7	1,8	4,3	3,2	6,7
	Instämmer ej	45,1	53,8	54,1	42,7	44,7

Det är möjligt att de kvinnliga studenternas något mer positiva inställning till valet av lärarutbildning också påverkar hur de betraktar vad som är centrala delar i undervisningen på lärarprogrammet. Exempelvis anger en klart större andel av kvinnorna att det centrala i utbildningens innehåll är de delar som är direkt relevanta för det läraryrke som man utbildar sig för, medan männen lägger större vikt vid inslag med mer allmänbildande funktion. Tabell 8 visar att en stor andel av lärarstudenterna sysselsätter sig med arbete vid sidan av sina studier; det gäller kvinnor liksom män och lärarstudenter på skilda inriktningar. Några avgörande skillnader i omfattning framgår med andra ord inte av enkätmaterialen. Vad som däremot framgår med stor tydlighet är att männen uppger sig ägna mindre tid åt självstudier, 15 procent anger att de lägger mindre än 5 timmar per vecka på studier, att jämföras med 8 procent av de kvinnliga lärarstudenterna. Andelen kvinnor som lägger ned mer än 15 timmar i veckan på självstudier är också klart högre. Den relativt höga andel som förvärvsarbetar kan säkert delvis bero på att lärarstudenterna inte anser att utbildningen är särskilt krävande. Även här finns väsentliga skillnader mellan män och kvinnor. 27 procent av männen anser att utbildningen vad gäller kravnivån är mycket lätt eller ganska lätt, medan 15 procent av kvinnorna anser detsamma. Av kvinnorna är det hela 49 procent som anser att studiernas kravnivå är hög – mot 38 procent bland männen. I Tabell 8 blir skillnaderna i synen på kravnivå ännu tydligare vid en jämförelse mellan lärarstudenter med inriktning mot äldre respektive yngre åldrar. Totalt 26 procent av studenterna som utbildade sig för att arbeta med äldre åldrar i skolan anger att studierna är mycket eller ganska lätta, mot 12 procent av dem med inriktning mot yngre åldrar. Inom den senare gruppen är det också 54 procent som anger att studierna är ganska eller mycket krävande.

Tabell 8. Lärarstudenter och förhållningssätt till studierna I.

		Kvinnor	Män	Inr. äldre	Inr. yngre	Inr. ej uppgift
Förvärvsarbetar parallellt Med studierna	Nej	35,9	39,1	37,8	38,5	33,7
	Mindre än 2h/vecka	16,1	11,8	15,0	17,9	12,0
	Mellan 2 och 10h/vecka	30,8	29,0	29,2	33,0	28,8
	Över 10h/vecka	15,3	15,4	15,5	9,2	21,6
Tid man ägnar åt självstudier/ Vecka	Mindre än 5 timmar	8,2	14,8	9,0	8,3	12,5
	5 till 15 timmar	46,5	49,7	45,1	47,7	49,5
	Mer än 15 timmar	45,1	35,5	42,6	44,0	37,5
Tid man ägnar åt självstudier/ Vecka före tentamen/prov	Mindre än 3 timmar	8,0	13,0	5,2	13,8	9,1
	3 till 5 timmar	21,4	23,1	19,7	22,0	24,0
	Mer än 5 timmar	44,3	39,6	48,9	39,9	39,9
	Tentamen/prov förekommer ej	25,7	23,1	25,3	23,9	26,0
Hur krävande man tycker studierna är	Mycket/Ganska lätta	15,1	26,6	25,8	11,5	16,3
	Varken lätta el. krävande	35,3	34,3	36,9	34,9	33,2
	Ganska/mycket krävande	49,2	37,9	35,6	53,7	50,5

Av enkäten framgår även att de manliga lärarstudenterna, liksom studenter av båda könen inriktade mot att undervisa äldre elever, i högre utsträckning än de övriga läser en annan utbildning vid sidan av sina studier till lärare. Man är också i något högre utsträckning inställd på att vid senare tillfälle läsa andra utbildningar. Bland de manliga lärarstudenterna är det hela 25 procent som säger sig vara intresserad av att söka sig till en forskarutbildning efter avslutad grundutbildning. Bland dessa är det också en ganska stor andel, drygt en tredjedel, som säger sig vara intresserad av att bedriva forskarstudier inom ett annat område än lärarutbildningsområdet. Ungefär 10 procent av kvinnorna anger intresse för forskarutbildning. En viktig skillnad här är att i princip samtliga anger att det är inom det område som man för närvarande studerar som man också önskar genomföra en forskarutbildning.

Tabell 9 pekar också på att män och kvinnor på vissa områden har olika synsätt när det gäller vad som är viktigt att lära sig i lärarutbildningen. Kvinnorna anser i högre grad att det som förmedlas i utbildningen bör äga direkt relevans för det yrke som man utbildar sig för. De anser också i högre grad än männen att lärdomar utanför studierna kan var nog så viktiga som det som man lär sig på sin utbildning samt betonar i större utsträckning vikten av ett personligt förhållningssätt till studierna man bedriver.

Tabell 9. Lärarstudenter och förhållningssätt till studierna II.

Vad tycker du är viktigt att lära dig på den utbildning du går:		Kvinnor	Män	Inr. äldre	Inr. yngre	Inr. ej uppgift
Saker som är direkt relevanta för det yrke jag utbildar mig för.	Instämmer helt	86,5	68,0	75,1	90,4	80,3
	Instämmer nästan helt	10,8	26,6	21,5	8,3	14,4
	Instämmer delvis	1,2	4,1	1,7	0,5	3,8
Det jag gör utanför studierna är lika viktiga som själva studierna	Instämmer helt	32,2	24,3	28,8	27,5	34,6
	Instämmer nästan helt	30,6	29,0	29,6	32,6	28,4
	Instämmer delvis	24,1	32,5	25,3	26,6	26,9
Att alltid utveckla ett personligt förhållande till studierna	Instämmer helt	12,2	14,2	15,4	12,4	10,9
	Instämmer helt	43,5	32,5	36,5	44,0	41,8
	Instämmer nästan helt	38,8	48,5	44,6	37,2	41,8
Saker som ger en allmän bildning	Instämmer delvis	14,9	14,8	14,2	15,1	15,4
	Instämmer ej	2,0	3,5	4,7	2,3	
	Instämmer helt	12,9	14,2	15,0	12,4	12,0
Saker som ger en allmän bildning	Instämmer nästan helt	28,4	30,2	34,3	28,4	23,1
	Instämmer delvis	33,5	31,4	28,3	32,6	38,5
	Instämmer ej	24,5	23,7	21,0	26,2	30,0

De skillnader som framträder mellan män och kvinnor pekar i samma riktning och förstärker därmed varandra. Den bild som ganska tydligt tonar fram är att männen förefaller vara mindre engagerade i sin utbildning. De lägger ned mindre tid på studierna samtidigt som de anser att studierna är mindre krävande. Vi ser också att män och kvinnor har olika inställning till vilken sorts

kunskaper som bör förmedlas inom utbildningen. En möjlig förklaring till dessa skillnader kan vara att männen, som är överrepresenterade på ämneslärarutbildningarna, i större utsträckning är lierade med sina ämnen och känner mer samhörighet med dessa. En annan förklaring är att männen inte på samma sätt och med samma visshet siktar in sig på en yrkeskarriär inom skolan.³⁸ Vi vet sedan tidigare att männen i högre utsträckning hoppar av från lärarutbildningen.³⁹ Enkätundersökningen ger dock inget stöd för att männen i högre utsträckning skulle ha sökt andra utbildningar när man sökte in på lärarutbildningen. Däremot söker män och kvinnor olika utbildningar. Kvinnorna har i större utsträckning uppgivit att de sökt till utbildningar inriktade mot vård, skola och omsorg, som sjuksköterskeprogram, sjukgymnastutbildning, socionomprogrammet och påfallande ofta andra typer av lärarutbildningar. De män som sökt andra utbildningar anger i högre grad mer prestigetunga utbildningar som psykologprogrammet, juristprogrammet, samhällsvetarprogrammet och civilingenjörsutbildning (dock säger svaren inget om vilken utbildning som var studentens förstahandsalternativ). Detta resultat överensstämmer i stor utsträckning med de ovan presenterade resultaten där det framgått att framför allt är män med höga betyg och högt socialt ursprung som prioriterar andra utbildningar än lärarutbildningar.⁴⁰

³⁸ Detta resonemang styrks av att det är en något högre andel av männen som kan tänka sig en yrkeskarriär utomlands.

³⁹ Högskoleverket, *Studenter som inte slutför lärarutbildningen – vart tar de vägen?* Statistisk analys, nr 2007:3.

⁴⁰ Detta överensstämmer även med de resultat som presenterats i Börjessons studie av lärarstudenter, nämligen att män med mer omfattande studiemeriter i högre utsträckning än kvinnor tenderar att välja bort lärarutbildning till förmån för andra utbildningar. För studenter med låga betygspoäng fungerar lärarutbildningen som ett andra alternativ om man inte lyckas ta sig in på mer prestigeladdade utbildningar. För manliga studenter som inte lyckas ta sig in på civilingenjörsutbildningen eller läkarutbildning kan en ämneslärarutbildning med inriktning mot matematik/naturkunskap därmed vara ett reellt alternativ. Se Mikael Börjesson, *Det svenska högskolefältet och lärarutbildningarna*, a.a. 2006 [2003].

Några hypoteser om männens flykt från lärarutbildningarna

Våra statistiska undersökningar har visat att lärarutbildningarna under de senaste tre decennierna varit tydligt kvinnodominerade. Ett generellt mönster framträder. Ju högre upp i utbildningssystemet lärarutbildningarna riktar sig, desto mindre ovanliga blir männen, vilket också gäller när vi rör oss från språkinriktningar, till samhällsvetenskapliga inriktningar och matematik/naturkunskapsinriktningar. Tendensen har också varit att utbildningarna blivit allt mer kvinnodominerade över tid. Det gäller framför allt de utbildningar där männen i periodens början varit som mest talrika. Exempelvis har gymnasielärarutbildningen med inriktning mot matematik/naturkunskap gått från att ha ungefär 60-70 procent män åren runt 1980 till att ha mellan 55 och 65 procent kvinnor drygt två decennier senare.

Tre centrala frågor kan resas utifrån de generella resultat som de statistiska analyserna lyft fram: 1) varpå beror den kraftiga kvinnodominansen som finns inom lärarutbildningarna, 2) hur kan skillnaderna mellan olika slag av lärarutbildningar förklaras, och 3) hur kan vi förstå de förändringar som skett över tid, där framför allt männen blivit än mindre vanligt förekommande på många lärarutbildningar? Samtliga tre frågor kan förklaras med såväl externa som interna faktorer. Externa faktorer är naturligtvis betydligt svårare, för att inte säga nästintill omöjliga, att påverka inifrån högskolan, men det kan ändå vara värdefullt att känna till effekterna av dessa faktorer.

En sådan extern faktor som kan besvara den första frågan, om orsaker bakom den kraftiga kvinnodominansen inom lärarutbildningarna, är läraryrkets status och lönevillkor. Yrken med låg status och låga löner tenderar att vara mindre intressanta för män, och läraryrket har bevisligen tappat i lön över tid jämfört med många andra jämförbara yrkesgrupper.⁴¹ Detta har lett till ökande andelar kvinnor bland verksamma lärare. Diagram 12 visar hur gymnasielärarkåren feminiserats under framför allt 1990-talet, då skolan kommunaliserades och drabbades av hårda besparingar. En påtaglig ökning av lärarnas löner och förbättrade anställningsvillkor skulle sannolikt öka andelen män i läraryrket. Denna externa faktor rymmer till stor del även svaret på den andra frågan, hur skillnaderna mellan olika lärarutbildningar kan förstås. När vi studerar rekryteringen av män och kvinnor till de olika lärarutbildningarna blir det uppenbart att skillnaderna hänger samman med läraryrkens lönenivåer. Ju högre upp i utbildningssystemet utbildningarna siktar mot, desto större löner betalas vanligen ut.⁴² Och desto fler blir männen. Samtidig är detta ingen förklaring till skillnader inom samma skolform; det finns exempelvis många gånger fler kvinnor per man på språkinriktningar jämfört med matematik- och naturkunskapsinriktningarna. Här står delar av svaret antagligen att finna i det faktum att kvinnor investerar mer i språk genom hela utbildningssystemet och kanske att det därefter är svårt att hitta andra försörjningsmöjligheter än just språkläraryrket. Detta kan kontrasteras mot lärarutbildningar med inriktning mot matematik och naturvetenskap. Här finns en stor mängd konkurrerande yrken, vilket ger möjlighet att förhandla upp lönen. Denna fördel tillfaller i stor utsträckning de få män som finns i yrket och det är just matematik/naturkunskapslärare som utmärker sig med högre lönenivåer än andra lärare.

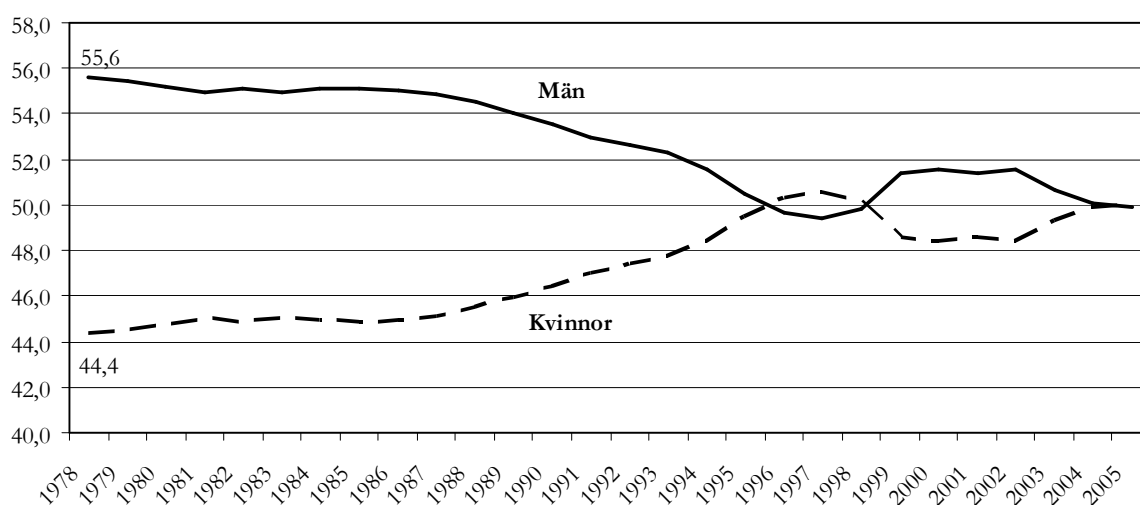
Därmed har vi berört ytterligare en extern faktor, nämligen hur andra branscher utvecklas. IT-kraschen i början av 2000-talet förde med sig att många dataingenjörer, systemvetare och IT-konsulter stod utan jobb. Flertalet av dessa var män, varav somliga sökte sig till skolan, där det ofta råder brist på lärare i matematik, data och naturvetenskapliga ämnen. Det populära Medieprogrammet i gymnasiet var sannolikt också ett intressant alternativ. IT-kraschen är säkerligen en av orsakerna till att den neråtgående trenden för andelen män bland de verksamma lärarna

⁴¹ Se exempelvis Anders Björklund et. al., *The Market Comes to Education in Sweden: An Evaluation of Sweden's Surprising School Reforms*, Russell Sage, New York, 2005. De svenska lärarna har även sett en sämre löneutveckling och betalas lägre i jämförelse med lärare i övriga nordiska länder och OECD-länder, OECD, *Education at a Glance*, Paris, 2002. Tidigare studier av de män som valt lärarutbildningen tyder också på att löneläget inte hade särskilt stor betydelse när det kom till att välja yrkesbana, Anders Blank & Hans Palmqvist, *Vilken man vill bli lärare?*, HLS Förlag, Stockholm, 1998.

⁴² Se exempelvis lönestatistik från SCB. http://www.scb.se/templates/tableOrChart____28336.asp, besökt 090105.

faktiskt bryts under 2000-talets början, se Diagram 12 nedan. Omvänt gäller att när det råder högkonjunktur kan skolan tappa arbetskraft till de mest expanderande branscherna eftersom man bland annat har svårt att konkurrera med de lönevillkor som gäller i överhettade branscher.

Diagram 12. Andel manliga resp. kvinnliga gymnasielärare, 1978-2005.



Till de interna faktorerna kan vi räkna sådant som hur lärarutbildningen är organiserad, hur undervisningen är upplagd, vilken status som utbildningen tillmäts, samt rekryteringen av studenter. Lärarutbildningen har ändrat skepnad två gånger under den undersökta perioden. Vid reformen av lärarutbildningen 1988 lades de stadielinriktade utbildningarna, lågstadie- och mellanstadielärarutbildningarna ned och stadieövergripande utbildningar skapades som överlappade varandra, utbildningar för 1-7-lärare och för 4-9-lärare. Reformen 2001 gick än längre i upplösandet av fasta lärarkategorier genom att skapa en enda lärarexamen och introducera en stor valfrihet för studenterna att komponera sina egna lärarutbildningar. Vi skulle här kunna tänka oss att denna utveckling fått två olikriktade konsekvenser. En friare studiegång skulle kunna attrahera män som har svårt att underordna sig fasta strukturer och ge dem utrymme för att uttrycka individuella intressen. Samtidigt medför en friare studiegång att lärarutbildningen fjärrar sig ytterligare från de klassiska professionsutbildningarna, såsom läkarutbildningen och juristutbildningen, där de valbara inslagen är få, vilket kan ha inneburit att lärarutbildningen förlorat än mer i anseende. En ytterligare förändring var att lärosäten fick större valfriheter att skapa egna inriktningar av lärarutbildningar. Dimensionering av lärarutbildning skulle med andra ord regleras enligt marknadsprinciper och bli mer efterfrågestyrd.

Studerar vi statistiken är det vid en första anblick svårt att koppla förändringarna av lärarutbildningen till förändringar i rekryteringsmönstren för män och kvinnor. När den stadieövergripande lärarutbildningen med 1-7 och 4-9-lärare infördes 1988 var tendensen totalt sett att andelen män sjunkit sedan 1984 och först 1991 vände kurvan. Vid införandet av den nuvarande lärarutbildningen 2001 hade andelarna män och kvinnor legat väldigt stabilt sedan mitten av 1990-talet och låg totalt sett kvar på ungefär samma nivåer under 2000-talet.

Men denna starkt aggregerad beskrivning döljer intressanta förskjutningar på mer detaljerad nivå. Det är framför allt de praktiska lärarutbildningarna som feminiseras efter 1988, där trenden att kvinnorna ökar sina andelar med något enstaka undantag utsträcks ända fram till 2002. Även de kortare lärarutbildningarna fortsätter att feminiseras även om skillnaderna inte är lika markanta och trenden bryts redan 1991. Ämneslärarutbildningarna går totalt sett emot den ökade feminiseringen. 4-9-lärare och gymnasielärare med inriktning mot matematik/naturkunskap och mot samhällsvetenskap ser kraftigt sjunkande andelar kvinnor åren direkt efter lärarutbildningens implementering, medan inriktning mot språk är oförändrat kraftigt kvinnligt dominerad och den ospecificerade ämneslärarutbildningen faktiskt maskuliniseras under samma period. Maskuliniseringen av ämneslärarutbildningen kan eventuellt bero på återinförandet av

gymnasielärarytutbildningen. En utbildning som tydligt riktar sig mot gymnasiet och är särskild från den för dem som ska undervisa i grundskolan torde vara mer attraktiv för män. En närmare granskning av statistiken visar också att andelarna män som läser gymnasielärarytutbildningen är högre än andelen män som läser 4-9-lärarytutbildningen. Införandet av gymnasielärarytutbildningen till trots faller sedan andelen män på ämneslärarytutbildningen från 1993 fram till 2001.

Bilden är mer entydig vad gäller situationen efter den senaste lärarytutbildningens införande. Samtliga inriktningar av 4-9-lärarytutbildningen och gymnasielärarytutbildningen ökar andelar män från 2001 och framåt. Samtidigt ligger andelarna män på de kortare lärarytutbildningarna konstant och ökar i vissa fall något. Denna förändring motsäger den spridda föreställningen att en tydligt definierad utbildning ger högre status och därmed skulle attrahera fler män. Samtidigt måste vi påminna oss om att osäkerhetsfaktorn i analyserna är betydligt större efter 2001 då det blivit betydligt svårare att klassificera studierna på ett korrekt sätt.⁴³

Men här krävs det en fördjupad analys. Frågan är om det är samma kategori män som läser utbildningen som tidigare. Analyserna av lärarytutbildningens meriter visar att allt högre andelar av studenterna har kläna studiemeriter. I synnerhet männen har ofta låga betyg, medan kvinnorna i större utsträckning har låga poäng på högskoleprovet. Även det sociala ursprunget förändras. Andelarna studenter från högre tjänstemannahem sjunker, samtidigt som andelarna arbetarklasstudenter ökar. Påfallande är även att andelarna studenter som har minst en förälder som är lärare går ner. Detta gäller framför allt för män, där andelarna sjunker mycket påtagligt, från 17 procent som har en mor som är lärare bland de manliga nybörjarstudenterna år 2001 till 10 procent för motsvarande grupp år 2007.⁴⁴

Att således endast analysera andelen män och kvinnor som läser en viss utbildning maskerar i fallet med lärarytutbildningar det faktum att det inte är samma kategorier män och kvinnor som läser utbildningen vid olika tillfällen. Om vi håller oss till männen kan den ökande maskuliniseringen av ämneslärarytutbildningen beskrivas som resultatet av att antalet män med kläna studiemeriter och med lågt socialt ursprung ökar mer än antalet män med goda studiemeriter och högt socialt ursprung minskar.

Minskningen av andelen män (och även kvinnor, för den delen) med goda studiemeriter kan naturligtvis förklaras på många sätt. En faktor är sannolikt att lärarytutbildningen av kulturellt bemedlade studenter uppfattas som alltför kravlös och otydlig. I de utvärderingar som Högskoleverket gjort av lärarytutbildningen lyfts ofta kritiken fram att i synnerhet den del av utbildningen som rör de allmänna lärarkunskaperna, det allmänna utbildningsområdet, är diffus till sin karaktär, att kraven är låga och att det är ganska enkelt att glida igenom kurserna utan nämnvärd ansträngning.⁴⁵ Det är inte förvånande att studenter som är vana att ägna tid åt sina studier uppfattar detta som problematiskt.

Man bör också notera att de flesta undersökningar och utvärderingar som gjorts av den senaste lärarytutbildningen tar fasta på vad de studenter som går utbildningen, eller som nyligen har gått ut utbildningen, anser om den. Minst lika intressant att veta är vad studenter som *inte* läser utbildningen anser om den. Det är bland dessa vi finner de kategorier studenter som för några decennier sedan sökte sig till lärarytutbildningen men som nu av olika skäl väljer bort densamma. I en undersökning av hur studenter på lärarytutbildningen, juristutbildningen och socionomutbildningen ser på lärarytutbildningen, påpekar många att de inte valt lärarytutbildningen för att de menar att lönerna är för låga och arbetsvillkoren för hårda. Studenter som valt bort lärarytutbildningen uppfattar den låga akademiska nivån som ett stort problem.⁴⁶

Att meriterna hos dem som rekryteras till lärarytutbildningar sjunkit så påfallande sätt bör sättas i samband med det förändrade sättet att styra dimensioneringen av lärarytutbildningen. Genom att göra lärarytutbildningen mer efterfrågestyrd och i och med att högskolornas ekonomiska villkor så tydligt är kopplade till antagningen och examinationen av studenter har incitaments skapats för lärosätena att expandera de utbildningar som studenterna söker till. Därmed minskar söktrycket och studenter

⁴³ Se avsnittet Material och metoder ovan.

⁴⁴ För manliga nybörjarstudenter med fäder som är lärare faller andelarna från 10 procent till 6 procent. Bland kvinnorna är det endast de som har mödrar som är lärare som visar fallande tendenser, från 13 till 7 procent, medan döttrar till fäder som är lärare ligger konstant på 7 procent.

⁴⁵ *Utvärdering av den nya lärarytutbildningen vid svenska universitet och högskolor*. Del 1: Reformuppföljning och kvalitetsbedömning. HSV rapportserie 2005:17 R.

⁴⁶ Lärarnas Riksförbund, *Vem blir vad och varför?* pp. 34, 43-45.

med lägre meriter kan antas. Förändringar av utbudet av lärarutbildningar har också fått konsekvenser för könsfördelningen. Den avtagande feminiseringen av lärarutbildningen och de ökade andelarna män på vissa utbildningsinriktningar kan kopplas till en kraftig expansion av vissa typer av utbildningar. Exempelvis ökade antalet nybörjarstudenter på idrottslärarutbildningen från 200 till 853 från år 2000 till 2002. Även musiklärarutbildningen ökade kraftigt. På båda dessa utbildningar är männen mer vanligt förekommande än på många lärarutbildningar. Samtidigt har förskollärarna tappat många studenter. Det är en utbildning som traditionellt sett lockat många kvinnor.

Ytterligare en intern faktor som kan förklara den generella kvinnodominansen är den anda som präglar den kärna inom lärarutbildningen som inte består av ämnesstudier. Många forskare har noterat att lärarutbildningen baseras på en oral och således inte traditionellt akademisk kultur.⁴⁷ Utbildningen är också mer normativ än inom flertalet högskoleutbildningar. Omsorgsperspektivet är framträdande. Lärarkåren utgörs till stor del av kvinnor, och andelen disputerade är låg. Detta kontrasterar vanligen mot de rena ämnesstudierna, framför allt på lärosäten där dessa sker vid specialiserade institutioner med omfattande antagning av studenter som inte läser på lärarutbildningen. Här finns fler manliga lärare och många är disputerade och åtskilliga forskningsaktiva. Läger vi till detta skillnaden i manliga och kvinnliga studenters hållning till sitt val av utbildning, där männen betonar intresset för undervisningsämnena medan kvinnor oftare hänvisar till sitt intresse av att arbeta med barn, och det faktum att ämnesstudierna fått stryka på foten för andra inslag i lärarutbildningen, är det rimligt att tro att allt detta bidrar till att stöta bort männen från lärarutbildningarna.

Ytterligare en faktor som spär på den kvinnliga dominansen, är just den kvinnliga dominansen i sig själv. I och med att utbildningen domineras av kvinnliga lärare och kvinnliga studenter har sannolikt männen svårt att känna sig hemma i utbildningen. Vi kan notera att de män som söker sig till lärarutbildningen vanligen inte är särskilt representativa för män i högskolan totalt sett och att de även skiljer sig från kvinnorna på samma utbildning. Som vi sett är det vanligare att männen har en förälder som själv är lärare och de kommer också i större utsträckning från högutbildade hem, vilket även gäller när vi studerar könsskillnader inom en och samma lärarutbildningsinriktning. Detta förhållande är förenligt med ett generellt mönster: underrepresenterade grupper besitter vanligen mer av de tillgångar som räknas inom den utbildning som de genomgår eller det yrkesområde där de är verksamma.⁴⁸

Det förefaller överlag som om män bedömer värdet av en lärarutbildning som begränsat. Förutom att färre män söker sig till lärarutbildningarna, är andelen som hoppar av större. Framför allt är det unga män som hoppar av. Anledningarna skiftar. Ibland rör det sig om övergång till andra högre studier, ibland om inträde på arbetsmarknaden, inte sällan som just lärare.⁴⁹ Faktum är att bland de lärare som är verksamma i skolan är andelen obehöriga betydligt högre bland männen än bland kvinnorna.⁵⁰

⁴⁷ Innehållet i lärarutbildningen kan knytas till diskussionen om hur läraryrket har förändrats, Andy Hargreaves diskuterar i detta sammanhang den postmoderna lärarrollen som en benämning på en utveckling, som förefaller vara gemensam i flertalet länder, där lärarnas sociala förmågor och elevengagemang fått allt större betydelse, se ex. Andy Hargreaves, *Läraren i kunskapssambället: i osäkerhetens tidevarv*, Lund, Studentlitteratur, 2004. Denna mer personliga del av lärarrollen skulle kunna ses som en förklaring till att personliga och individuella erfarenheter och reflektioner tillmäts förhållandevis stor vikt i lärarutbildningen, se ex. Magnus Åberg, *Lärardrömmar. Om makt mångfald och konstruktioner av lärares subjekt*, Mara, Göteborg, 2008.

⁴⁸ Exempelvis har Anita Göransson konstaterat att de få kvinnor som tagit sig in i makteliten ofta har högre socialt ursprung och mer utbildningstillgångar än män på motsvarande positioner. Anita Göransson (red.), *Maktens kön. Kvinnor och män i den svenska makteliten på 2000-talet*, Nora : Nya Doxa, 2007. Ett annat exempel är att kvinnliga studenter på mansdominerade civilingenjörsprogram som maskin inte sällan har en far som är civilingenjör, se Donald Broady och Mikael Palme, *Högskolan som fält och studenternas livsbanor*, a.a. 1992 [1989].

⁴⁹ Se exempelvis, *Studenter som inte slutför lärarutbildningen – vart tar de vägen?* Statistisk analys 2007/3. Högskoleverket.

⁵⁰ Exempelvis så visar ett utdrag ur SCB:s register över pedagogisk personal att läsåret 2005/2006 saknade 33 procent av de verksamma manliga lärarna en pedagogisk högskoleexamen, motsvarande siffra för kvinnorna var 23 procent. Under 2000-talet har i genomsnitt 8-10 procentenheter fler av de manliga lärarna saknat en pedagogisk högskoleexamen. Se också Skolverkets statistik, Personal i gymnasieskolan läsåret 2007/08, <http://www.skolverket.se/sb/d/1719/a/11591>.

Skeptronhäfte Skeptronhäften

(Skeptron Occasional Papers)

ISSN 0284-0731

1. Anna Lena Lindberg, *"Men Gud förbarme sig, hvilket Publikum!" Om konstpedagogikens rötter i Sverige*, 1987
2. Francine Muel-Dreyfus, *Folkskollärare och socialarbetare. Metodologiska kommentarer till den historiska sociologin*, 1987
3. Theresa Martinet, *En provensalsk bondkvinna och hennes män. Ett exempel på småborgerlig ackumulation*, 1987
4. Anna-Maja Johannesson, *Lärarnas villkor i de första decenniernas folkskola (1850–1880)*, 1989
5. Ronny Ambjörnsson, *The Honest and Diligent Worker*, 1991
6. Collège de France, *Förslag till framtidens utbildning*, 1992
7. Donald Broady & Boel Englund (1992), *Ulf P. Lundgrens skrifter 1966-1991. En bibliografi*, 1992
8. Eva Trotzig, *"qvinnan bär hemmets trefnad på spetsen af sin synål." Kvinnlig skolslöjd i Stockholms folkskolor decennierna runt 1900*, 1992
9. Gisèle Sapiro, *Collective biographies and the theory of "literary fields"*, 1992
10. Monique Pinçon-Charlot & Michel Pinçon, *Considérations sur l'enquête sociologique dans les beaux quartiers*, 1996
11. Barbro Andersson et al., *Recherches sur les champs de production culturelle. Travaux récent ou en cours*, 1996
12. Jesper Svenbro, *Vägra läsa, vägra skriva. Attityder till det skrivna ordet i antikens Grekland*, 1997
13. Ann-Catherine Wagner, *Les stratégies transnationales en France*, 1997
14. Sandro Campana Wadman, *Det biologiska och det sociala. Marc Augé om sjukdom och andra olyckor*, 1997
15. Donald Broady, *Kapitalbegreppet som utbildningssociologiskt verktyg*, 2 korr. uppl. 1998.
16. Christophe Charle, *French Universities and Intellectuals. Two Lectures*, 1998
17. Donald Broady, *Arkeologin och det symboliska kapitalet*, 2003

Rapporter från Forskningsgruppen för utbildnings- och kultursociologi

(Sociology of Education and Culture Research Reports)

ISSN 1103-1115

1. Donald Broady & Mikael Palme, *Högskolan som fält och studenternas livsbanor*, 1992
2. Mikael Palme, *En "trygg" uppväxtmiljö*, 1992
3. Stig Elofsson, *Vad blev barnen? Rekryteringsstudier*, 1992
4. Annika Ullman, *De plåtslagarna! De plåtslagarna!*, 1992
5. Annika Ullman, *Humaniora som personlighetsför djupning?*, 1992
6. Donald Broady, *Läsestycken för samhällsvetare*, 1994
7. Boel Englund, *Språk, argumentation och vetenskaplig verksamhet*, 1994
8. Kerstin Skog Östlin, *Fädernas kyrka i Sveriges television*, 1994
9. Mikael Palme, *Valet till gymnasiet*, 1994
10. Mikael Palme, *Gymnasieskolans sociala struktur i Stockholmsregionen före 1991 års skolreform*, 1994
11. Mikael Börjesson, *Det naturliga valet. En studie i studenters utbildningsval och livsstilar*, 1996
12. Richard Palmer, *Socio-Economic Spaces of Transnationally Connected Business Professionals*, 1996
13. Ingrid Heyman, *"...det är utbildningen som gjort att vi kommit någonstans". Studier av tre elitgymnasier med internationalisering på programmet*, 1997
14. Elisabeth Hultqvist *"Jag tycker det är för slapt". Om pedagogiken på det individuella programmet*, 1998
15. Mikael Börjesson, *Kampen om det "internationella". En kartläggning av transnationella strategier vid högskolor och universitet i Stockholm*, 1998
16. Mikael Palme, *The Meaning of School. Repetition and Drop Out in the Mozambican Primary School*, 1998.
17. Mikael Palme, *Final Report and Recommendations from the Evaluation of Teaching Materials for Lower Primary Education in Mozambique. I. General Issues*, 1998
18. Kenneth Hyltenstam & Christopher Stroud, *Final Report and Recommendations from the Evaluation of Teaching Materials for Lower Primary Education in Mozambique. II. Language Issues*, 1998
19. Wiggo Kilborn, *Final Report and Recommendations from the Evaluation of Teaching Materials for Lower Primary Education in Mozambique. III. Mathematics*, 1998
20. Ulla Alfredsson & Calisto Linha, *Where God lives. Introduction to a Study of the Independent Protestant Churches in the Maputo Area*, 1998

21. Kenneth Hyltenstam & Christopher Stroud, *Proposals for Revised Language Curricula for Mozambican Primary Schools. A Discussion Document*, 1998
22. Donald Broady et al, *Formering för offentlighet. En kollektivbiografi över Stockholmskvinnor 1880–1920. Forskningsplan*, 1998
23. Ulf Borelius, *Habitus och religionstillhörighet i Peru*, 1998
24. Ulf Borelius, *Tillit och habitus*, 1998
25. Kerstin Sund-Tidholm, *Internationalisering vid gymnasieskolans omvårdnadsprogram. En intervjustudie*, 1998
26. Mikael Börjesson, *An Introduction to Manuel Castells' The Information Age*, 1999
27. Donald Broady, Mats B. Andersson, Mikael Börjesson, Jonas Gustafsson, Elisabeth Hultqvist & Mikael Palme, *Skolan under 1990-talet. Sociala förutsättningar och utbildningsstrategier*, 2000
28. Donald Broady, *Studier av högskolan och gymnasieskolan som fält. Forskningsprogram 2002–2004*, 2001.
29. Esbjörn Larsson, *Inventering av utbildningshistorisk forskning vid svenska lärosäten*, 2003
30. Mikael Börjesson, *Det svenska högskolefältet och lärarutbildningarna*, 2003
31. Ulf Borelius, *Källkritik och befrielseologi. Ett bidrag till forskningen kring befrielseologins uppkomst*, 2004
32. Mikael Börjesson, *Gymnasieskolans sociala struktur och sociala gruppers utbildningsstrategier. Tendenser på nationell nivå 1997–2001*, 2004
33. Ingrid Nordqvist & Monica Langerth Zetterman, *Gymnasieskolan som konkurrensfält. Ett regionalt perspektiv – Gävleborgs län*, 2004
34. Ida Lidegran, *Uppsala – en akademiskt dominerad gymnasieskola*, 2 uppl. 2006
35. Mikael Börjesson, *Högre utbildning och nationell härkomst. Exemplet Södertörns högskola*, 2004
36. Mattias Eriksson, *Sociologisk atlas över Stockholm*, 2005
37. Mikael Börjesson, *Transnationella utbildningsstrategier vid svenska lärosäten och bland svenska studenter i Paris och New York*, 2005
38. Esbjörn Larsson, *Det svenska utbildningssystemets födelse. Olika perspektiv på den svenska läroverksutbildningens utveckling under 1800-talet*, 2006
39. Donald Broady, Mikael Börjesson, Emil Bertilsson, Gergei Farkas, Märit Gunneriusson Karlström, Esbjörn Larsson, Ida Lidegran & Ingrid Nordqvist, *Utvärdering av Rekryteringsdelegationen*, 2 rev. uppl. 2006
40. Elisabeth Hultqvist & Mikael Palme, *"Om de kunde ge en mall". En studie av lärarstudenternas möte med lärarutbildningen*, 2006
41. Monica Langerth Zetterman, *Kvinnors mötesplatser och sociala och kulturella tillgångar kring sekelskiftet 1900. Beskrivning av prosopografiskt material inom projektet Formering för offentlighet*, 2006
42. Emil Bertilsson, *Lärarna på skolans kungsväg. Om det naturvetenskapliga programmet på några gymnasier i Uppsala*, 2007
43. Håkan Forsberg, *En skola i tiden. Rosendalsgymnasiets etablering bland Uppsalas gymnasieskolor*, 2008
44. Andreas Melldahl, *Västerled tur och retur. Del 1: Utbildning och ekonomi. En ekonomihistorisk studie av Sverige-Amerika Stiftelsens stipendieverksamhet 1919–2006*, 2008
45. Emil Bertilsson, Mikael Börjesson & Donald Broady, *Lärarstudenter. Utbildningsmeriter och social bakgrund 1977–2007*, 2008
46. Mikael Palme, *Personlighetsutveckling och målrationalitet. Kulturellt kapital i Stockholms gymnasieskolor på 2000-talet*, 2008
47. Emil Bertilsson, Mikael Börjesson & Donald Broady, *Männen flyr fältet. Könsmönster i rekryteringen till svenska lärarutbildningar 1977–2007*, 2009